

GHID DE REFERINȚĂ PENTRU UTILIZARE ZILNICĂ



VĂ MULȚUMIM CĂ AȚI ACHIZIȚIONAT UN PRODUS
HOTPOINT - ARISTON.

In order to receive a more complete assistance, please
register your appliance on
www.whirlpool.eu/register



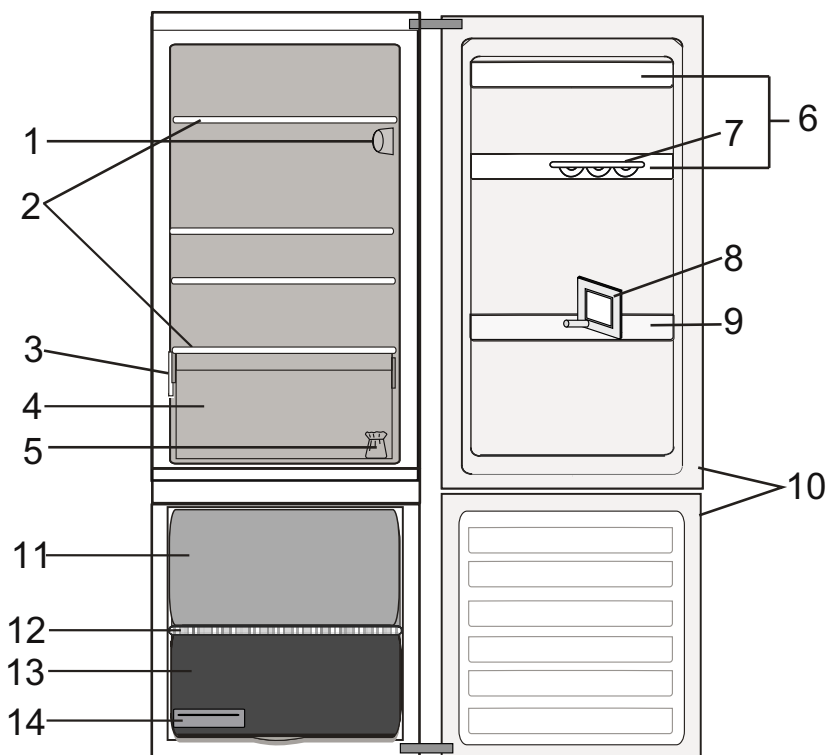
You can download the Safety Instructions and the Use
and Care Guide by visiting our website
www.whirlpool.eu and following the Instructions on
the back of this booklet.



Înainte de a utiliza aparatul, citiți cu atenție Ghidul privind *sănătatea și siguranța*.

DESCRIEREA PRODUSULUI

APARATUL



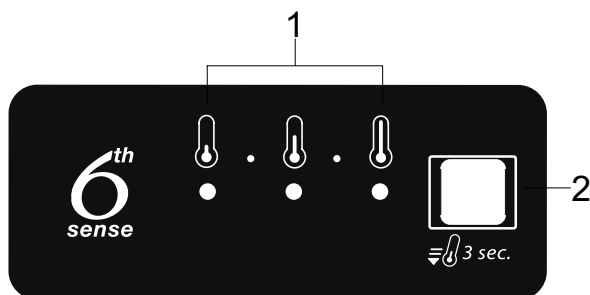
Compartimentul frigider

1. Panou electronic de comandă/ unitate bec
2. Rafturi
3. Plăcuța cu date tehnice, cu numele comercial
4. Sertarul pentru fructe și legume
5. Kit de reversibilitate pentru ușă
6. Rafturi pe ușă
7. Suport pentru ouă
8. Separator pentru sticle
9. Raft pentru sticle
10. Garnitura ușii

Compartimentul congelator

10. Garniturile ușii
11. Sertar pentru congelator
12. Nivel
13. Sertarul inferior: zona cea mai rece, adecvată pentru congelarea alimentelor proaspete
14. Tavă pentru cuburi de gheață

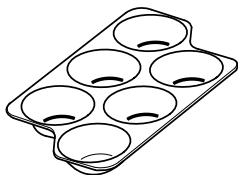
PANOUL DE COMANDĂ



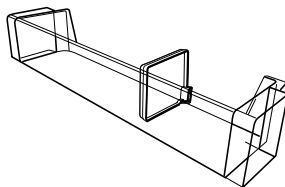
1. LED-uri indicatoare (pentru afișarea valorii curente de temperatură sau a funcției Răcire rapidă)
2. Butonul RĂCIRE RAPIDĂ/ Temperatură

ACCESORII

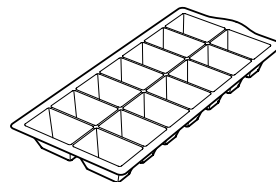
SUPPORT PENTRU OUĂ



SEPARATOR PENTRU STICLE



TAVĂ PENTRU CUBURI DE GHEAȚĂ



PRIMA UTILIZARE

PUNEREA ÎN FUNCȚIUNE A APARATULUI

După ce ați conectat aparatul la rețeaua electrică, acesta începe să funcționeze automat. După pornirea aparatului, așteptați cel puțin 4-6 ore înainte de a introduce alimentele în frigider și în compartimentul congelator.

Când aparatul este racordat la rețeaua de alimentare cu energie electrică, afișajul se luminează și toate simbolurile apar pe acesta timp de aproximativ 1 secundă. Valorile implicite (din fabrică) ale setărilor pentru compartimentul frigider se aprind pe afișaj.

UTILIZAREA ZILNICĂ

FUNCȚII

SETAREA TEMPERATURII

Apăsați butonul Temperatură de pe panoul de comandă pentru a regla temperatura, de la cea mai ridicată temperatură la o temperatură mai scăzută, până la cea mai rece.

Apăsând butonul Temperatură, setarea de temperatură va alterna în mod ciclic. La prima introducere în priză a aparatului, valoarea temperaturii este presetată la poziția medie (setare din fabrică).

În următorul tabel, sunt prezentate valorile de referință ale temperaturii:

	TEMP. RIDICATĂ
	TEMP. MEDIE-RIDICATĂ
	TEMP. MEDIE
	TEMP. MEDIE-SCĂZUTĂ
	TEMP. SCĂZUTĂ
	RĂCIRE RAPIDĂ



LED aprins LED stins

Notă: Valorile de referință afișate corespund temperaturii medii din întregul frigider.

6TH SENSE

Această funcție se activează automat pentru a asigura condițiile optime de păstrare a alimentelor depozitate. Funcția „6th Sense” se activează automat atunci când:

- s-a introdus o cantitate mare de alimente în frigider
- ușa frigiderului a fost lăsată deschisă un timp îndelungat

Consultați Ghidul de utilizare și întreținere, pentru detalii suplimentare privind funcțiile / consultați ultima pagină, pentru informații privind obținerea Ghidului de utilizare și întreținere

- are loc o întrerupere prelungită a alimentării cu curent electric, determinând creșterea temperaturii interne a aparatului la valori care nu pot garanta depozitarea în siguranță a alimentelor.

RĂCIRE RAPIDĂ

Utilizarea funcției Răcire rapidă este recomandată pentru a mări capacitatea de răcire a compartimentului frigider la introducerea unei cantități foarte mari de alimente în acesta.

Pentru a activa funcția Răcire rapidă, **apăsați și mențineți apăsat timp de 3 secunde butonul Temperatură** de pe panoul de comandă până când se aprind toate cele 3 LED-uri.

Funcția se dezactivează automat după 24 de ore și se revine la valoarea de temperatură selectată anterior.



Funcția poate fi dezactivată manual, apăsând și ținând apăsat timp de 3 secunde butonul Temperatură de pe panoul de comandă.

BECLU DIN INTERIORUL FRIGIDERULUI

Sistemul de iluminare din interiorul compartimentului frigider utilizează un bec cu LED-uri, care permite o iluminare mai bună, precum și un consum de energie foarte redus.

Dacă sistemul de iluminat cu LED-uri nu funcționează, vă rugăm să contactați serviciul de asistență tehnică post-vânzare pentru a-l înlocui.

Important: Becul compartimentului frigider se aprinde când se deschide ușa frigiderului. Dacă ușa este lăsată deschisă mai mult de 8 minute, becul se va stinge automat.

TABELUL CU ALARME

TIP DE ALARMĂ	SEMNAL	CAUZĂ	SOLUȚIE
Alarmă ușa deschisă	Becul frigiderului clipește	Ușa a rămas deschisă mai mult de 5 minute.	Închideți ușa
Alarmă ușa deschisă	Becul frigiderului este STINS	Ușa a rămas deschisă mai mult de 8 minute.	Închideți ușa
Defecțiune	Oricare dintre indicatorii de temperatură clipește	Defectarea produsului.	Luați legătura cu serviciul de asistență tehnică post-vânzare

CÂTEVA SUNETE EMISE LA FUNCȚIONARE PE CARE LE PUTEȚI AUZI

Șuierături la pornirea aparatului pentru prima dată sau după o pauză lungă.



Un clipocit când lichidul de răcire intră în conducte.



Zbârnâitul este produs în timpul funcționării compresorului.



Bâzâituri când supapa de apă sau ventilatorul încep să funcționeze.



Pocnituri când compresorul pornește.



Sunetul asemănător unui clic este produs de termostatul care reglează funcționarea compresorului.



GHID DE REMEDIERE A DEFECȚIUNILOR

Problemă

TEMPERATURA APARATULUI ESTE PEA RIDICATĂ

Cauză posibilă

Pot exista diverse cauze (consultați secțiunea „Soluții”)

Soluție

- › Verificați dacă condensatorul (partea din spate a aparatului) este curat, fără praf și scame.
- › Asigurați-vă că ușa este închisă corespunzător.
- › Asigurați-vă că garniturile ușii sunt montate corespunzător.
- › În zilele călduroase sau dacă este cald în cameră, este normal ca motorul să funcționeze un timp mai îndelungat.
- › Dacă ușa aparatului a rămas deschisă mai mult timp sau dacă au fost introduse cantități mari de alimente, motorul va funcționa un timp mai îndelungat pentru a răci interiorul aparatului.

MOTORUL PARE SĂ RĂMÂNĂ ÎN FUNCȚIUNE PEA MULT TIMP

Timpul de funcționare a motorului depinde de diferiți factori: cât de des se deschide ușa, cantitatea de alimente păstrată, temperatura din încăpere, setările butoanelor de control al temperaturii.

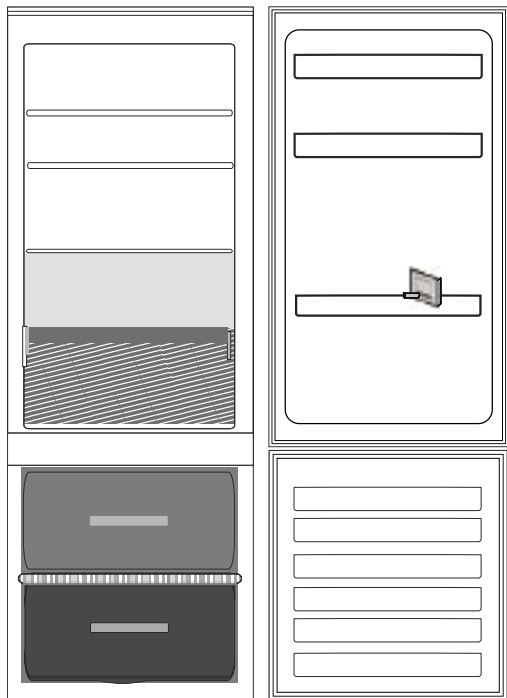
- › Asigurați-vă că butoanele de control ale aparatului sunt reglate corect.
- › Verificați să nu existe o cantitate mare de alimente în aparat.
- › Aveți grijă ca ușa să nu fie deschisă prea des.
- › Asigurați-vă că ușa se închide corespunzător.

UȘILE NU SE DESCHID ȘI NU SE ÎNCHID CORECT

Pot exista diverse cauze (consultați secțiunea „Soluții”)

- › Aveți grijă ca pachetele cu alimente să nu blocheze ușa.
- › Verificați dacă dispozitivul automat de produs gheață sau componentele interne sunt în poziție corespunzătoare.
- › Aveți grijă ca garniturile ușii să nu fie murdare sau lipicioase.
- › Asigurați-vă că aparatul este în poziție perfect orizontală.

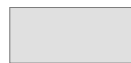
DEPOZITAREA ALIMENTELOR ȘI A BĂUTURILOR



Legendă



ZONA TEMPERATĂ Recomandată pentru depozitarea fructelor tropicale, conservelor, băuturilor, ouălor, sosurilor, murăturilor, untului, gemurilor



ZONA RECE Recomandată pentru depozitarea brânzei, laptelui, alimentelor de consum zilnic, delicatelor, iaurtului, mezelurilor, deserturilor



SERTAR PENTRU FRUCTE ȘI LEGUME



SERTAR ZONĂ CONGELARE

(ZONĂ RĂCIRE MAXIMĂ) Recomandat pentru congelarea alimentelor proaspete/gătite.



NORMAL FREEZER DRAWER

Notă: Nuanța de gri a legendei nu corespunde culorii sertarelor

COMPARTIMENTUL FRIGIDER

Folosiți recipiente din plastic reciclabil, metal, aluminiu și sticlă, precum și folie transparentă pentru a ambala alimentele.

Pentru lichidele și alimentele care degajează miros sau pot prinde miros sau gust, folosiți doar recipiente cu capac sau acoperiți-le.

Dacă aveți o cantitate mică de alimente de păstrat în frigider, vă recomandăm să folosiți rafturile de deasupra sertarului pentru fructe și legume, având în vedere că aceasta este zona cea mai rece din compartiment.

Alimentele care produc o cantitate mare de gaz etilenic și cele care sunt sensibile la acest gaz, precum fructele, legumele și salata, trebuie să fie separate întotdeauna sau ambalate pentru a nu se reduce durata de depozitare; de exemplu, nu depozitați roșii împreună cu kiwi sau varză.

Pentru a evita răsturnarea sticlelor, folosiți suportul pentru sticle (disponibil doar la anumite modele).


Nu apropiați alimentele prea mult unele de celelalte, pentru a permite circulația corespunzătoare a aerului.

COMPARTIMENTUL CONGELATOR


Congelatorul este locul ideal pentru depozitarea produselor congelate, producerea cuburilor de gheață și congelarea alimentelor proaspete.

Numărul maxim de kilograme de produse alimentare proaspete care pot fi congelate într-un interval de 24 de ore este indicat pe plăcuța cu date tehnice (...kg/24h). If you have a little quantity of food to store in the freezer, we recommend to use the coldest areas of your freezer compartment, corresponding to the bottom area.

FIȘA PRODUSULUI

 [www](http://www.whirlpool.eu) The product sheet inclusive of energy data for this appliance can be downloaded from the website www.whirlpool.eu

OBTINEREA GHIDULUI DE UTILIZARE ȘI ÎNTREȚINERE

>  [www](http://www.whirlpool.eu) Download the Use and Care Guide from the website www.whirlpool.eu (it is possible to use this QR Code) indicating the product code.

> Ca alternativă, contactați serviciul de asistență tehnică post-vânzare



CONTACTAREA SERVICIULUI DE ASISTENȚĂ TEHNICĂ POST-VÂNZARE

Puteți găsi informațiile de contact în manualul de garanție. Atunci când contactați serviciul de asistență tehnică post-vânzare, vă rugăm să furnizați codul indicat pe eticheta de identificare a produsului.



400010858242

Tipărit în Italia