

## Instrukcja Bezpiecznego Użytkowania, Obsługi oraz Instrukcja Montażu





# PL

# INSTRUKCJA BEZPIECZNEGO UŻYTKOWANIA, OBSŁUGI ORAZ INSTRUKCJA MONTAŻU



## DZIĘKUJEMY ZA ZAKUP PRODUKTU INDESIT.

W celu uzyskania pełnego wsparcia, należy zarejestrować urządzenie na:

<http://www.indesit.pl/serwis/indesit/index>

### Spis treści

<b>INSTRUKCJE BEZPIECZEŃSTWA</b> .....	4
<b>OCHRONA ŚRODOWISKA</b> .....	6
<b>DEKLARACJA ZGODNOŚCI</b> .....	6
<b>Podręcznik Użytkowania i konserwacji</b> .....	7
<b>OPIS PRODUKTU</b> .....	7
DRZWI .....	8
OŚWIETLENIE LODÓWKI .....	8
PÓŁKI .....	8
KOMORA NO-FROST CHŁODZIARKI .....	9
ROZMRAŻANIE ZAMRAŻARKI .....	9
AKCESORIA .....	9
<b>JAK KORZYSTAĆ Z URZĄDZENIA</b> .....	10
URUCHOMIENIE URZĄDZENIA .....	10
INSTALACJA .....	10
CODZIENNE UŻYTKOWANIE .....	11
BLACK OUT SENSOR .....	12
PORADY DOTYCZĄCE PRZECHOWYWANIA ŻYWNOŚCI .....	13
ZALECENIA W PRZYPADKU NIE KORZYSTANIA Z URZĄDZENIA .....	17
<b>CZYSZCZENIE I KONSERWACJA</b> .....	18
<b>ROZWIĄZYWANIE PROBLEMÓW I WSPARCIE TECHNICZNE</b> .....	19
DŹWIĘKI PODCZAS PRACY CHŁODZIARKI .....	19
PORADNIK ROZWIĄZYWANIA PROBLEMÓW .....	20
SERWIS POSPRZEDAŻOWY .....	22
<b>Instrukcja instalacji</b> .....	23

# INSTRUKCJE BEZPIECZEŃSTWA

## WAŻNE. PRZECZYTAJ I OBSERWUJ URZĄDZENIE

Przed rozpoczęciem korzystania z urządzenia uważnie przeczytaj tę instrukcję dotyczącą bezpieczeństwa. Należy ją przechowywać w zasięgu ręki oraz zachować dla późniejszego z niej korzystania. Ta instrukcja oraz samo urządzenie obserwowane co jakiś czas dostarczają ważnych ostrzeżeń. Producent nie ponosi żadnej odpowiedzialności za nieprzebranie instrukcji bezpieczeństwa, za nieprawidłowe korzystanie z urządzenia lub braku kontroli nad jego ustawieniami.

## ZASADY BEZPIECZEŃSTWA

Bardzo małe dzieci od 0 do 3 lat oraz dzieci w wieku 3-8 lat, powinny być trzymane z dala od urządzenia, chyba, że są stale nadzorowane. Dzieci w wieku od 8 lat i powyżej oraz osoby o ograniczonej zdolności psycho-motorycznej lub psychicznej oraz braku doświadczenia i wiedzy mogą korzystać z tego urządzenia tylko wtedy, gdy są one nadzorowane lub zostały poinstruowane i zrozumiały zasady dotyczące bezpiecznego używania urządzenia. Dzieci nie mogą bawić się urządzeniem. Czyszczenie i konserwacja nie może być przeprowadzona przez dzieci bez nadzoru.

## DOZWOLONE KORZYSTANIE Z URZĄDZENIA

To urządzenie jest przeznaczone wyłącznie do użytku domowego, a nie do profesjonalnego. Nie używaj urządzenia na dworze. Nie przechowuj w nim substancji wybuchowych lub substancji łatwopalnych, takich jak puszki aerozolu i nie umieszczaj ani nie używaj benzyny lub innych łatwopalnych materiałów wewnątrz lub w pobliżu urządzenia: grozi to pożarem jeśli urządzenie jest włączone.

**UWAGA:** Urządzenie nie jest przeznaczone do obsługi przez zewnętrzny zegar lub zdalne

sterowanie.

To urządzenie jest przeznaczone do stosowania w gospodarstwie domowym oraz podobnych takich jak:

- strefy kuchni dla pracowników w sklepach, urzędach pracy i innych instytucjach;
- dla klientów agroturystyki, hotelach, motelach i innych mieszkalnych ośrodkach typu;
- hotele BED & BREAKFAST
- placówki pobytu dziennego i podobnych.

Żarówka stosowana wewnątrz urządzenia została zaprojektowana specjalnie dla sprzętu gospodarstwa domowego i nie nadaje się do ogólnego oświetlenia pomieszczeń w domu (rozporządzenie WE 244/2009).

Urządzenie jest przystosowane do pracy w miejscach, w których temperatura mieści się w następujących zakresach, zgodnie z klasą klimatyczną podaną na tabliczce znamionowej. Urządzenie może nie działać prawidłowo, jeśli jest używane przez dłuższy czas w temperaturze spoza podanego zakresu.

Klasa klimatyczna  
temp. otoczenia. T. (° C)  
SN od 10 do 32  
N od 16 do 32  
ST od 16 do 38  
T od 16 do 43

To urządzenie nie zawiera freonów (CFC). Układ chłodniczy zawiera R600a (HC).

Urządzenia z izobutanem (R600a): izobutan jest gazem naturalnym, nie wpływającym na środowisko, lecz zapalnym. Dlatego upewnij się, że rury obwodu chłodniczego nie są uszkodzone. Zachowaj szczególną ostrożność w przypadku ich uszkodzenia i możliwości uchodzenia gazu z obwodu chłodniczego.

**UWAGA:** Nie dopuszczaj do uszkodzeń rur obiegu czynnika chłodniczego.

**UWAGA:** Zadbaj o dobrą wentylację. Sprawdź czy otwory wentylacyjne nie są zatkane lub nie ma przeszkód z tyłu urządzenia.

**UWAGA:** Nie używaj mechanicznych, elektrycznych lub chemicznych

środków, innych niż zalecane przez producenta, w celu przyspieszenia procesu rozmrażania.

**UWAGA:** Nie używaj ani nie wkładaj urządzeń elektrycznych do komór urządzenia, jeżeli nie są one typu, wyraźnie autoryzowanego przez producenta.

**UWAGA:** kostkarka lodu i/lub dystrybutor wody jeśli nie są bezpośrednio podłączone do sieci wodociągowej muszą być wypełniane tylko wodą pitną.

**UWAGA:** Automatyczna kostkarka lodu i/lub dystrybutor wody muszą być podłączone do źródła wody, która dostarcza tylko wodę pitną, z ciśnieniem pomiędzy 0,17 i 0,81 MPa (1,7 i 8,1 bara).

Nie połykać elementów pojemników na lód (nietoksycznych) dostępnych w niektórych modelach. Nie jeść kostek lodu ani lizaków lodowych natychmiast po wyjęciu ich z zamrażarki, ponieważ mogą one powodować „zimne” oparzenia. W przypadku urządzeń zaprojektowanych do stosowania filtra powietrza wewnątrz obudowy wentylatora, filtr musi być zawsze zamontowany gdy lodówka jest włączona.

W zamrażalniku nie przechowywać płynów w szklanych pojemnikach ponieważ mogą pęknąć.

Nie zastawiać produktami spożywczymi wentylatora (jeśli jest w modelu). Po włożeniu żywności sprawdzić czy szuflady i drzwi są zamknięte prawidłowo, zwłaszcza drzwi zamrażarki.

Uszkodzone uszczelki należy wymienić tak szybko, jak to możliwe. Komora lodówki jest przeznaczona do przechowywania świeżych produktów, a komora zamrażarki tylko do przechowywania mrożonek, zamrażania świeżej żywności i wytwarzania lodu.

Unikaj przechowywania żywności bez opakowania. Nie dopuszczaj do bezpośredniego kontaktu żywności ze ścianami i powierzchniami chłodziarki i zamrażarki.

Urządzenia mogą mieć specjalne przedziały (Komora Fresh Food Komora Zero,...).

Jeśli w instrukcji obsługi konkretnego urządzenia nie jest określone inaczej, można je usunąć pamiętając, że użyto C-pentanu jako środka porotwórczego w ich piance izolacyjnej i jest to gaz palny.

## INSTALACJA

Montaż i naprawy muszą być przeprowadzone przez wykwalifikowany personel, zgodnie z instrukcją producenta i lokalnymi przepisami bezpieczeństwa. Nie dokonuj naprawy lub wymiany jakiegokolwiek części urządzenia, chyba że zostało to ujęte w instrukcji obsługi.

Dzieci nie powinny uczestniczyć w instalacji. Trzymaj je z dala podczas instalacji. Opakowania i materiały (torby plastikowe, części wykonane z polistyrenu, itp.) przechowuj w miejscu niedostępnym dla dzieci, w trakcie i po instalacji. Urządzenie musi być przenoszone i instalowane przez co najmniej 2 osoby. Należy używać rękawic ochronnych przy rozpakowywaniu i instalowaniu urządzenia. Należy uważać, aby nie uszkodzić podłogi (np. parkietu), przy przesuwaniu urządzenia. Urządzenie powinno być postawione na podłodze lub podstawie wystarczająco wytrzymałej, by unieść jego ciężar oraz wymiarach odpowiednich do jego rozmiaru i przeznaczenia. Po rozpakowaniu urządzenia, upewnij się, że nie uległo uszkodzeniu podczas transportu. W przypadku problemów, skontaktuj się ze sprzedawcą lub najbliższym Serwisem producenta. Urządzenie musi być odłączone od zasilania przed każdą instalacją. Podczas instalacji, upewnij się, czy nie jest uszkodzony przewód zasilający. Aby zagwarantować odpowiednią wentylację, zostaw nieco miejsca po obu stronach i nad urządzeniem.

Odległość między tyłem urządzenia i ścianą za urządzeniem powinna wynosić co najmniej 50 mm, aby zapobiec nagrzewaniu powierzchni urządzenia oraz ściany. Zmniejszenie tej przestrzeni będzie skutkowało zwiększonym poborem energii elektrycznej.

Urządzenie można włączyć tylko gdy instalacja została zakończona. Odczekaj co najmniej 2 godziny przed włączeniem urządzenia, co zapewni pełną sprawność obwodu chłodniczego. Upewnij się, że urządzenie nie znajduje się zbyt blisko źródeł ciepła.

## OSTRZEŻENIA ELEKTRYCZNE

W obwodzie zasilania urządzenia, zgodnie z obowiązującymi przepisami bezpieczeństwa, wymagany jest wyłącznik wielobiegunowy z minimalną przerwą 3 mm oraz urządzenie musi być uziemione. Jeśli wtyczka nie pasuje do gniazdka, skontaktuj się z elektrykiem z uprawnieniami. Zamontowany w urządzeniu przewód zasilający powinien wystarczyć, by podłączyć urządzenie do zasilania. Nie ciągnij za przewód zasilający odłączając urządzenie tylko za wtyczkę. Jeśli przewód zasilający jest uszkodzony, należy wymienić go na identyczny. Przewód zasilający może być wymieniony tylko przez wykwalifikowanego technika, zgodnie z instrukcją producenta i obowiązującymi przepisami bezpieczeństwa. Skontaktuj się z autoryzowanym Serwisem. Nie używaj przedłużaczy, wielogniazdowych wtyczek lub adapterów. Nie używaj tego urządzenia, jeśli ma uszkodzony przewód zasilający lub wtyczkę, jeśli nie pracują one prawidłowo lub jeśli zostały uszkodzone lub usunięte. Trzymaj przewód z dala od gorących elementów. Elementy elektryczne nie powinny być w zasięgu użytkownika po instalacji urządzenia. Nie dotykaj urządzenia żadnymi

mokrymi częściami ciała i nie używaj go, gdy jesteś boso.


## CZYSZCZENIE I KONSERWACJA

Używaj ochronnych rękawic podczas czyszczenia i konserwacji urządzenia. Urządzenie musi być odłączone od zasilania przed każdym czyszczeniem lub konserwacją. Nigdy nie używaj sprzętu do czyszczenia parowego. Nie używaj ściernych lub szorstkich środków czyszczących oraz takich jak spraye do mycia okien, łatwopalnych płynów czyszczących, wosków, skoncentrowanych detergentów, wybielaczy i środków czyszczących zawierających produkty naftopochodne. Czyszcząc elementy wewnętrzne i uszczelki drzwi używaj ręczników papierowych, gąbek lub innych nieszorstkich materiałów do czyszczenia.

# OCHRONA ŚRODOWISKA


## UTYLIZACJA MATERIAŁÓW


### OPAKOWANIA

Materiał opakowaniowy nadaje się w 100% do recyklingu i jest oznaczony tym symbolem .

Dlatego poszczególne części opakowania muszą być utylizowane w pełnej zgodności z lokalnymi przepisami regulującymi usuwanie odpadów.

## ZŁOMOWANIE URZĄDZENIA

Podczas złomowania urządzenia należy odciąć przewód zasilania, wymontować drzwi i półki (jeśli są), tak, by dzieci nie mogły łatwo wejść do środka i zostać uwięzione. To urządzenie jest produkowane z wykorzystaniem surowców wtórnych  lub wielokrotnego użytku. Pozbądź się go zgodnie z lokalnymi przepisami usuwania odpadów. W celu uzyskania informacji na temat przetwarzania, odzysku i recyklingu elektrycznego sprzętu gospodarstwa domowego, skontaktuj się z lokalnymi instytucjami, przedsiębiorstwami zbiórki odpadów lub ze sprzedawcą urządzenia. To urządzenie jest oznaczone zgodnie z Dyrektywą Europejską 2012/19 / UE, zużytego sprzętu elektrycznego i sprzętu elektronicznego (WEEE). Poprzez zapewnienie prawidłowej utylizacji tego produktu można potencjalnie zapobiec negatywnym konsekwencjom dla środowiska i zdrowia ludzi, które mogłyby być spowodowane niewłaściwą jego utylizacją.

Symbol przekreślonego kosza  oznacza, że nie powinien być traktowany jako odpad komunalny i należy zabrać go do odpowiedniego centrum zbiórki recyklingu urządzeń elektrycznych i elektronicznych.

## WSKAZÓWKI OSZCZĘDZANIA ENERGII

Ustaw urządzenie w suchym, dobrze wentylowanym pomieszczeniu z dala od wszelkich źródeł ciepła (np. kaloryferów, kuchenek, itp.) oraz w miejscu nie narażonym bezpośrednio na nasłonecznienie. Jeśli to konieczne, należy użyć izolacyjnych materiałów. Aby zapewnić odpowiednią wentylację postępuj zgodnie z instrukcjami instalacji. Niedostateczna wentylacja tylnej części urządzenia zwiększa zużycie energii i zmniejsza wydajność chłodzenia. Temperatura wewnątrz urządzenia jest zależna od temperatury otoczenia, częstotliwości otwierania drzwi, a także lokalizacji urządzenia. Nastawiając temperaturę należy brać pod uwagę te czynniki. Ogranicz do minimum otwieranie drzwi. Zalecamy rozmrażanie zamrożonych produktów w lodówce, wpływa to na temperaturę chłodzenia żywność w lodówce.

Pozostaw ciepłe posiłki i napoje do ostygnięcia nim włożysz je do lodówki. Ustawianie na półkach w lodówce nie ma wpływu na efektywne wykorzystanie energii. Żywność powinna zostać umieszczona na półkach w taki sposób, by zapewnić właściwą cyrkulację powietrza. Nie powinna dotykać się nawzajem oraz ścianek lodówki. Można zwiększyć pojemność zamrażarki usuwając kosze i, jeśli jest, półkę Stop Frost, przy tym samym poborze energii. Urządzenia w wysokiej klasie energetycznej są wyposażone w agregaty, które mogą pracować przez dłuższy czas z niskim poborem energii. Nie martw się więc, jeśli agregat jest aktywny.

## DEKLARACJA ZGODNOŚCI

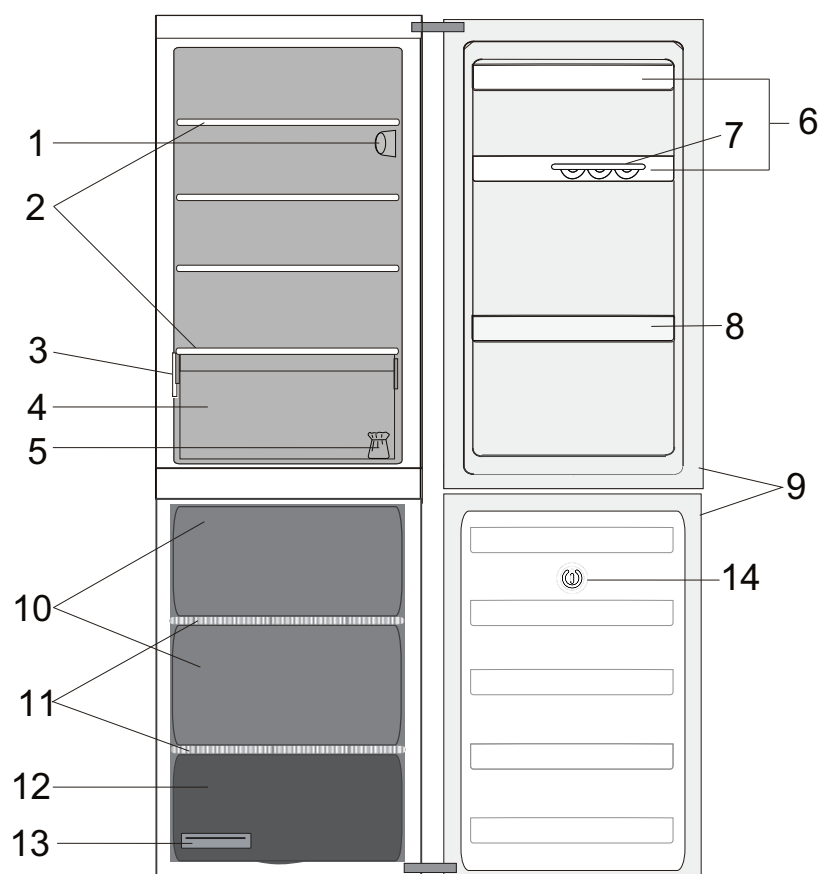
Urządzenie zostało zaprojektowane, skonstruowane i sprzedawane zgodnie z wymaganiami Dyrektyw europejskich: LVD 2014/35/EU, EMC 2014/30/EU i RoHS 2011/65/EU.

Urządzenie zostało zaprojektowane, skonstruowane i wprowadzone do obrotu zgodnie z Ecodesign oraz wymaganiami etykiet energetycznych EC Dyrektywa: 2009/125 / WE oraz 2010/30 / UE.



# OPIS PRODUKTU

## URZĄDZENIE



### Komora chłodziarki

1. Elektroniczny panel sterowania/oświetlenie
2. Półki
3. Tabliczka znamionowa z nazwą handlową
4. Pojemnik na owoce i warzywa
5. Mechanizm przełożenia drzwi lewe/prawe

6. Półki na drzwiach
7. Taca na jajka
8. Półka-balkon na butelki
9. Uszczelka drzwi

### Komora zamrazarki

9. Uszczelka drzwi
10. Szuflady zamrażarki
11. Półki
12. Dolna szuflada: strefa najlepsza do zamrażania świeżej żywności
13. Taca na lód
14. Black Out Sensor

## PANEL KONTROLNY

### B. Pokrętło termostatu



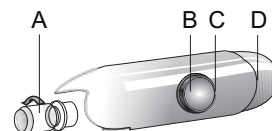
### USTAWIENIA TEMPERATURY

Termostat ustawiony na **MIN**: niska intensywność chłodzenia  
 Termostat nastawiony między **MIN** i **MAX**: intensywność chłodzenia może być dostosowana do preferencji użytkownika.  
 Termostat ustawiony na **MAX**: maksymalna intensywność chłodzenia.

*Dla najlepszej ochrony żywności zalecana jest pozycja MED. Termostat ustawiony na - : chłodzenie i oświetlenie jest wyłączone.*

Uwaga: Wyświetlane nastawy odpowiadają średniej temperaturze w całej lodówce.

- A. Żarówka
- B. Pokrętło termostatu
- C. Wskaźnik ustawienia termostatu
- D. Przycisk oświetlenia



---

# DRZWI

---

## ZMIANA STRONY OTWIERANIA DRZWI

Uwaga: Stronę otwierania drzwi można zmienić. Zamiana w serwisie posprzedażowym nie jest dokonywana w ramach gwarancji. Zaleca się, aby zamiana była wykonana przez dwie osoby. Postępuj zgodnie z instrukcjami zawartymi w podręczniku instalacji.

---

# OŚWIETLENIE LÓDÓWKI

---

Aby wyjąć żarówkę należy przekręcić ją w kierunku odwrotnym do ruchu wskazówek zegara jak pokazano na rysunku:



Sprawdź żarówkę. W razie potrzeby wykręć żarówkę i zastąp ją żarówką LED tego samego typu, dostępną tylko w naszych Serwisach lub u autoryzowanego sprzedawcy.

Oświetlenie komory chłodziarki włącza się, gdy drzwi lodówki są otwarte.

---

# PÓŁKI

---

Wszystkie półki, klapki i wysuwane kosze można wyjąć.



## KOMORA NO FROST W ŁODÓWCE

W części chłodzącej rozmrażanie jest całkowicie automatyczne.

Gdy na tylnej ścianie wewnątrz komory są widoczne kropelki wody to znak, że automatyczne rozmrażanie jest w toku. Woda z rozmrażania jest automatycznie odprowadzana do otworu spustowego i gromadzona w pojemniku, gdzie wyparowuje.

## ROZMRAŻANIE KOMORY ZAMRAŻARKI

Zamrażarka powinna być rozmrażana raz lub dwa razy w roku, lub gdy warstwa szronu jest zbyt gruba (3 mm grubości). Powstawanie szronu jest normalne. Ilość i szybkość powstawania szronu zależy od warunków panujących w pomieszczeniu i jak często otwierane są drzwi. Aby przystąpić do rozmrażania urządzenia, należy wyłączyć urządzenie i wyjąć całą żywność. Zostaw drzwi zamrażarki otwarte, aby umożliwić stopienie się szronu.

Tak jak pokazano na rysunku wyciągnij dren do odprowadzania wody i umieść pod nim pojemnik do zbierania wody.

Po zakończeniu rozmrażania, umieść dren z powrotem w zamrażarce. Wyczyść wnętrze zamrażarki. Opłucz i dokładnie osuszyc. Włącz urządzenie ponownie i włóż żywność do środka.

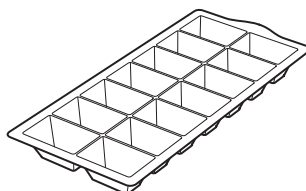


## AKCESORIA

TACKA NA JAJKA



TACKA NA LÓD



# JAK KORZYSTAĆ Z URZĄDZENIA

## URUCHOMIENIE URZĄDZENIA

### JAK URUCHOMIĆ URZĄDZENIE

Po podłączeniu do prądu urządzenie automatycznie jest uruchomione.

Po uruchomieniu urządzenia, należy odczekać co najmniej 4-6 godzin przed włożeniem żywności do lodówki.

W momencie podłączenia urządzenia do prądu, wyświetlacz jest podświetlony i wszystkie ikony są wyświetlone przez około 1 sekundę. Następnie na wyświetlaczu zostają podświetlone domyślne (fabryczne) ustawienia.

### USTAWIENIE TEMPERATURY

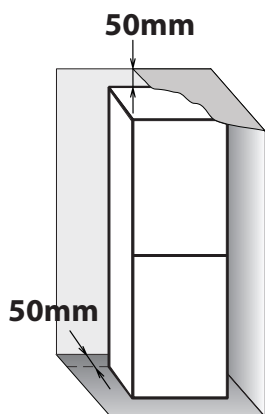
Urządzenie jest ustawione fabrycznie na zalecaną średnią temperaturę.

Uwaga: Wyświetlona wartość temperatury jest średnią temperaturą w całej lodówce.

## INSTALACJA

### INSTALACJA URZĄDZENIA

Aby zapewnić odpowiednią wentylację, należy pozostawić przestrzeń po obu stronach i nad urządzeniem. Odległość pomiędzy tyłem urządzenia a ścianą za którą stoi powinna wynosić co najmniej 50 mm. Zmniejszenie tej odległości spowoduje wzrost zużycia energii.



# CODZIENNE UŻYTKOWANIE

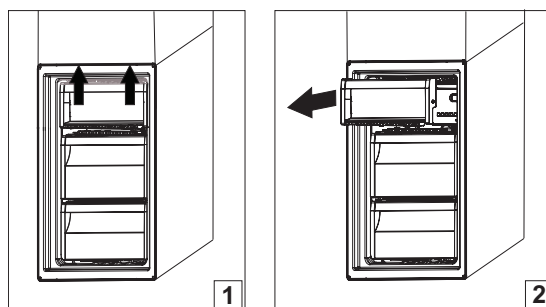
## JAK ZWIĘKSZYĆ POJEMNOŚĆ PRZECHWYWANIA W ZAMRAŻARCE

- usunąć kosze, aby zrobić miejsce na przechowywanie dużych produktów.
- umieszczać jedzenie bezpośrednio na półkach zamrażarki.
- wyjąć dodatkowe akcesoria.

- Nie wolno blokować obszaru wentylacji (na tylnej ścianie i na dole wewnątrz urządzenia) produktami spożywczymi.
- Wszystkie półki i wyciągane kosze można wyjmować.
- Wewnętrzna temperatura urządzenia może zależeć od temperatury otoczenia, od tego jak często otwierane są drzwi, a także od lokalizacji urządzenia.
- Przy ustawieniu temperatury powinno się wziąć pod uwagę te czynniki.
- O ile nie podano inaczej akcesorii urządzenia nie można myć w zmywarce.

## WYJMOWANIE SZUFLADY Z ZAMRAŻARKI

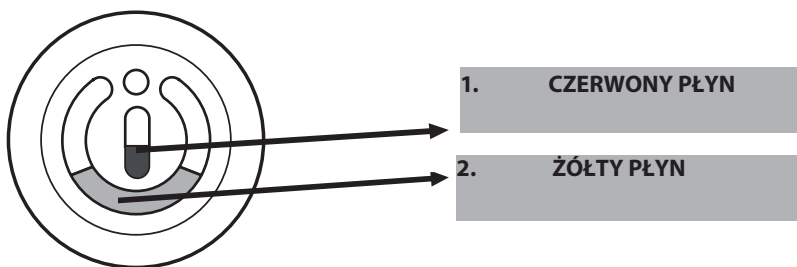
- Otwórz drzwi zamrażarki.
- Pociągnij górną szufladę do góry za lewy i prawy róg (1).
- Wyjmij szufladę (2).



- Włóż górną szufladę postępując w odwrotnej kolejności.

# BLACK OUT SENSOR

Dzięki dwóm płynom, które zawiera czujnik Black Out daje informację, że wystąpił brak zasilania.



## JAK TO DZIAŁA (ustawienia wymagane przy pierwszym użyciu)

<p><b>1</b></p> <p>Podłącz chłodziarkę do zasilania</p>	<p><b>2</b></p> <p>Czujnik powinien być w takiej pozycji:</p>	<p><b>3</b></p> <p>Odczekaj 24 godziny do zamrożenia płynów</p> <p><b>+24h</b></p>	<p><b>4</b></p> <p>Po <b>24 godzinach</b> należy <b>obrócić</b> czujnik Black Out o <b>180° w prawo</b>. Teraz czujnik jest gotowy do pracy. Sprawdzaj czujnik, który będzie Cię informował o awarii zasilania.</p>
---	---	--	---

## SPRAWDZAJ CZUJNIK, KTÓRY BĘDZIE CIĘ INFORMOWAŁ O AWARII ZASILANIA.

Jeżeli jeden lub oba płyny rozpuszczą się, sygnalizuje to zwiększoną temperaturę w lodówce, która może być spowodowana przez awarię zasilania. Nawet częściowe stopienie jednej z 2 cieczy może pokazać nadmierny wzrost temperatury wewnątrz chłodziarki.

<p>Taka pozycja:</p> <p>Taka pozycja: <b>nie ma problemu</b></p>	<p>Taka pozycja:</p> <p><b>ŻÓŁTA</b> ciecz spłynęła w dół: żywność musi być spożyta w ciągu tygodnia</p>	<p>Taka pozycja:</p> <p>Płyny <b>CZERWONY + ŻÓŁTY</b> spłynęły w dół: żywność nie nadaje się do spożycia powinna zostać wyrzucona</p>
--	--	---

- Nie należy pozostawiać otwartych drzwi przez dłuższy okres czasu. Zamykaj drzwi zamrażarki ponieważ czujnik Black Out może błędnie alarmować. Załadunek lub rozładunek zamrażarki przeprowadź tak szybko jak to możliwe, aby uniknąć wpływu na czujnik Black Out. Pozostawienie otwartych drzwi przez dłuższy okres czasu, może doprowadzić do rozpuszczenia cieczy czujnika Black Out, choć jedzenie w zamrażarce może być wciąż w dobrym stanie.
- Sprawdzaj stan płynu wyłącznicie kiedy przesył energii elektrycznej nie jest zakłócony. W przypadku zaniku napięcia zamrażarka może utrzymać mrożonki we właściwym stanie nawet do 20 godzin (w zależności od temperatury zewnętrznej). Jeśli chłodziarka zostanie pozbawiona zasilania na krótszy okres czasu, zaleca się aby nie otwierać drzwiczek i czekać, aż zasilanie zostanie przywrócone.
- Jeśli musisz umieścić w zamrażarce ciepłe jedzenie ustaw je z tyłu - znajdując się w pobliżu czujnika Black Out może rozpuścić płyn i spowodować jego niewłaściwą reakcję.

## PORADY DOTYCZĄCE PRZECHOWYWANIA ŻYWNOSCI

### KOMORA LODÓWKI

Lodówka to idealne miejsce do przechowywania dań gotowych, żywności świeżej i konserwowanej, produktów mlecznych, owoców, warzyw oraz napojów.

### JAK PRZECHOWYWAĆ ŚWIEŻE ARTYKUŁY SPOŻYWCZE ORAZ NAPOJE

Używaj folii do zawijania żywności, pojemników z tworzyw sztucznych nadających się do recyklingu, metalu, aluminium oraz szkła.

- › Płyny i żywność, które mogą wydzielać intensywne zapachy zawsze należy przechowywać w zamkniętych pojemnikach.
- › Produkty, które wydzielają duże ilości etylenu oraz takie, które są wrażliwe na ten gaz, jak owoce, warzywa i sałaty, należy zawsze oddzielić lub opakować w taki sposób, by nie skracać czasu ich przechowywania; na przykład nie przechowuj pomidorów wraz z kiwi lub kapustą.

› Nie przechowuj żywności zbyt blisko siebie aby umożliwić odpowiednią cyrkulację powietrza.

› Aby zapobiec wypadnięciu butelki, można użyć uchwytu na butelkę

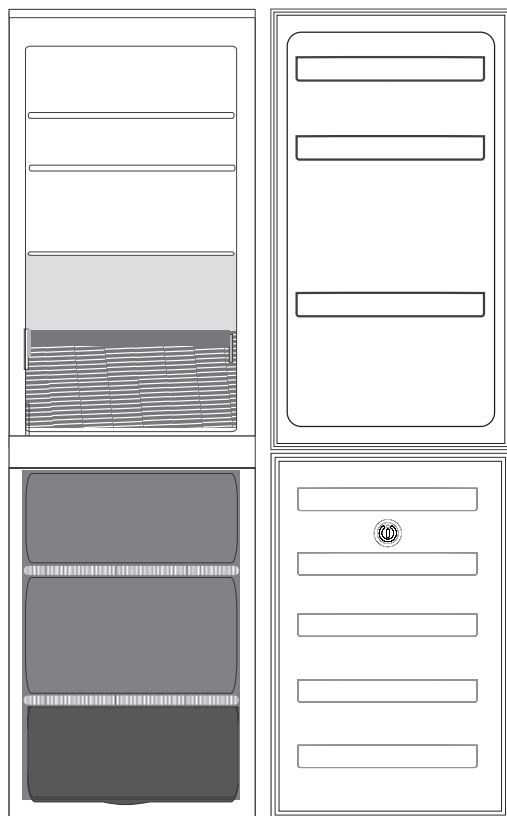
› Jeśli masz małą ilość żywności do przechowywania w lodówce, zalecamy korzystanie z półki nad pojemnikami na warzywa i owoce, ponieważ jest to najchłodniejsza strefa komory.

### GDZIE PRZECHOWYWAĆ ŚWIEŻE ARTYKUŁY SPOŻYWCZE ORAZ NAPOJE

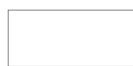
- › Na półkach lodówki: dania gotowe, owoce tropikalne, sery, wyroby garmazeryjne.
- › W najzimniejszym obszarze (pierwszy poziom nad pojemnikami na warzywa i owoce): mięso, ryby, wędliny, ciasta.

› W pojemniku na warzywa i owoce: owoce, sałaty, warzywa.

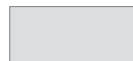
› Na drzwiach: masło, dżemy, sosy, marynaty, puszki, butelki, napoje w kartonach, jajka.



### Legenda



**STREFA UMIARKOWANEJ TEMPERATURY**  
proponowana dla przechowywania owoców tropikalnych, puszek, napojów, jajek, sosów, ogórków, masła i dżemu



**STREFA CHŁODZENIA** Sugerowana do przechowywania sera, mleka, nabiału, garmażerii, jogurtu, wędlin i deserów



**SZUFLADA NA OWOCE I WARZYWA**



**SZUFLADY NA MROŻONĄ ŻYWNOŚĆ**



**SZUFLADA ZAMRAŻANIA (MAX COOL ZONE)** Zalecana, by zamrozić świeżą/ugotowaną żywność.

*Uwaga:* Szary odcień legendy nie odpowiada kolorowi szuflad.



## KOMORA ZAMRAŻARKI

Zamrażarka jest idealnym miejscem do przechowywania mrożonek, robienia kostek lodu i zamrażania świeżej żywności.

Maksymalna ilość kilogramów świeżej żywności jaka może być zamrożona w ciągu 24h jest podana na tabliczce znamionowej (...kg/24h). Jeśli masz małą ilość żywności do przechowania w zamrażarce, zalecamy użycie najzimniejszej strefy zamrażarki odpowiadającej jej dolnej części.

## WSKAZÓWKI JAK ZAMRAŻAĆ ŻYWNOSĆ I PRZECHOWYWAĆ

› Zalecamy oznaczanie daty i opisywanie wszystkich mrożonek. Etykiety będą pomocne w identyfikacji żywności i orientacji do kiedy należy ją spożyć aby zachowała swoje wartości odżywcze i smakowe. Nie zamrażać ponownie rozmrożonego jedzenia.

› Przed zamrożeniem, owinać szczelnie świeżą żywność w folię aluminiową, folię spożywczą lub włożyć do szczelnego plastikowego worka, umieścić w pojemnikach z pokrywkami bądź pojemnikach do zamrażania odpowiednich do mrożenia świeżego mięsa.

› Produkty żywnościowe muszą być świeże, dojrzałe i wysokiej jakości w celu uzyskania wysokiej jakości żywności mrożonej.

› Świeże warzywa i owoce powinny być zamrażane najlepiej zaraz po zebraniu w celu zachowania pełni wartości odżywczych, konsystencji, barwy i smak. Niektóre gatunki mięsa zwłaszcza dziczyzna powinny skruszeć przed zamrożeniem.

› Zawsze pozostaw gorącą żywność do wychłodzenia przed zamrożeniem jej.

› Spożyj całą porcję rozmrożonej żywności. Nie zamrażaj ponownie, chyba że żywność jest gotowana po jej rozmrożeniu. Rozmrożona żywność może być ponownie zamrożona jedynie po zagotowaniu.

› Nie zamrażaj butelek z płynami.

## Mrożonki: wskazówki jak kupować

Przy zakupie mrożonek:

› Upewnij się, że opakowanie nie jest uszkodzone (mrożonki w uszkodzonym opakowaniu mogą ulec zepsuciu). Jeżeli opakowanie jest spuchnięte lub ma zacieki, żywność nie jest przechowywana w optymalnych warunkach i może już być częściowo rozmrożona.

› Mrożonki kupuj na końcu i włóż je do specjalnej termoizolacyjnej chłodzącej torby.

› Zaraz po powrocie do domu włóż mrożonki do zamrażarki.

› Jeżeli jedzenie uległo rozmrożeniu nawet częściowo nie zamrażaj go ponownie. Spożyj w ciągu 24 h.

› Ogranicz do minimum poddawanie mrożonek wahaniom temperatury. Przestrzegaj daty spożycia podanej na opakowaniu.

› Zawsze przestrzegaj wskazówek dotyczących przechowywania żywności zamieszczonych na opakowaniu.

**OKRES PRZECHOWYWANIA  
MROŻONEJ ŻYWNOŚCI**

<b>MIĘSO</b>	<i>miesiące</i>	<b>GULASZE</b>	<i>miesiące</i>	<b>OWOCE</b>	<i>miesiące</i>
Włowina	8 - 12	Mięsne, Drobiowe	2 - 3	Jabłka	12
Wieprzowina, cielęcina	6 - 9	<b>NABIAŁ</b>		Morele	8
Jagnięcina	6 - 8	Masło	6	Jeżyny	8 - 12
Królik	4 - 6	Ser	3	Czarna porzeczka/ Czerwona porzeczka	8 - 12
Mielone / Podroby	2 - 3	Śmietana	1 - 2	Wiśnie	10
Kiełbaski	1 - 2	Lody	2 - 3	Brzoskwinie	10
<b>DRÓB</b>		Jaja	8	Gruszki	8 - 12
Kurczak	5 - 7	<b>ZUPY I SOSY</b>		Śliwki	10
Indyk	6	Zupy	2 - 3	Maliny	8 - 12
Podroby	2 - 3	Sosy Mięsne	2 - 3	Truskawki	10
<b>SKORUPIAKI</b>		Pate	1	Rabarbar	10
Szczypce Kraba, Homara	1 - 2	Ratatouille	8	Soki (pomarańczowy, cytrynowy, grejpfrutowy)	4 - 6
Krab, Homar	1 - 2	<b>CIASTA I CHLEB</b>		<b>WARZYWA</b>	
<b>MIĘCZAKI</b>		Chleb	1 - 2	Szparagi	8 - 10
Ostrygi, Małże	1 - 2	Ciasta (biszkopt)	4	Bazylia	6 - 8
<b>RYBY</b>		Torty (ciasta)	2 - 3	Fasola	12
"tłuste" (łosoś, śledź, makrela)	2 - 3	Naleśniki	1 - 2	Karczochy	8 - 10
"chude" (dorsz, sola)	3 - 4	Surowe ciasto	2 - 3	Brokuły	8 - 10
		Quiche	1 - 2	Brukselka	8 - 10
		Pizza	1 - 2	Kalafior	8 - 10
				Marchew	10 - 12
				Seler	6 - 8
				Grzyby	8
				Pietruszka	6 - 8
				Papryka	10 - 12
				Groszek	12
				Fasolka szparagowa	12
				Szpinak	12
				Pomidory	8 - 10
				Cukinia	8 - 10

# ZALECENIE W PRZYPADKU NIE KORZYSTANIA Z URZĄDZENIA

## POBYT NA WAKACJACH / NIEOBECNOŚĆ

W przypadku dłuższej nieobecności zaleca się usunąć żywność z chłodziarki i odłączyć urządzenie, aby nie zużywać prądu.

## PRZEPROWADZKA

1. Wyjmij wszystkie wewnętrzne części.
2. Owiń je, złącz wszystkie razem i oklej taśmą klejącą, aby się nie pogubiły ani nie uderzały o siebie.
3. Wkręć regulowane nóżki, aby nie uległy zniszczeniu podczas przemieszczania i transportu.
4. Zamknij drzwi i zaklej taśmą klejącą, a następnie za pomocą taśmy klejącej przymocuj przewód zasilający do urządzenia

## BRAK ENERGII

W przypadku awarii zasilania, należy skontaktować się z BOK lokalnego dostawcy energii elektrycznej i zapytać, jak długo to potrwa.

Uwaga: Należy pamiętać, że w pełni wypełnione urządzenie będzie trzymać zimno dłużej niż częściowo wypełnione.

Jeśli kryształy lodu są widoczne na żywności, może ona być ponownie zamrożona, jednak może zmienić się jej smak i aromat.

Jeśli żywność jest nieświeża, to najlepiej ją wyrzucić.

*W przypadku awarii zasilania trwającej do 24 godzin.* Trzymaj drzwi lodówki zamknięte. To sprawi, że przechowywana żywność pozostanie chłodna tak długo jak to możliwe.

*W przypadku awarii zasilania trwającej powyżej 24 godzin.* Opróżnij zamrażalnik i przełóż żywność do przenośnego zamrażalnika. Jeśli takiego nie posiadasz, a obłożenie lodem nie jest możliwe, spróbuj wykorzystać na bieżąco żywność.

Opróżnij tackę na lód.

# CZYSZCZENIE I KONSERWACJA

## ⚠ UWAGA

Przed rozpoczęciem jakichkolwiek czynności związanych z czyszczeniem lub konserwacją należy odłączyć przewód zasilający urządzenia od sieci lub odciąć zasilanie elektryczne.

Nigdy nie używaj ściernych środków czyszczących.  
Nigdy nie czyść części lodówki płynami łatwopalnymi.

- › Okresowo oczyść wnętrze urządzenia ściereczką zwilżoną roztworem ciepłej wody i neutralnego detergentu przeznaczanego do mycia lodówek.
- › Oczyść obudowę oraz uszczelkę drzwi wilgotną ściereczką, następnie wytrzyj powierzchnie do sucha.
- › Kondensator umieszczony w tylnej części urządzenia powinien być regularnie czyszczony przy pomocy odkurzacza.



Aby zapewnić stały i prawidłowy przepływ wody do zbiornika odszraniania należy regularnie czyścić otwór odpływowy znajdujący się z tyłu chłodziarki w pobliżu szuflady na owoce i warzywa, przy użyciu dedykowanego narzędzia.

## ⚠ UWAGA

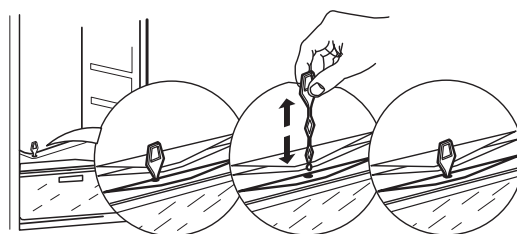
Nie należy używać urządzeń czyszczących parą.

Przyciski oraz wyświetlacz panelu sterowania należy czyścić za pomocą suchej szmatki.

Do czyszczenia nie wolno używać alkoholu ani substancji pochodnych.

### **Ważne:**

- › Przyciski oraz wyświetlacz panelu sterowania należy czyścić za pomocą suchej szmatki. Do czyszczenia nie wolno używać alkoholu ani substancji pochodnych.
- › Przewody systemu chłodniczego znajdują się w pobliżu zbiornika odszraniania i mogą się nagrzewać. Okresowo należy czyścić je za pomocą odkurzacza.



# ROZWIĄZYWANIE PROBLEMÓW I WSPARCIE TECHNICZNE

## PRZED KONTAKTEM Z SERWISEM...

Problemy z użytkowaniem wynikają często z małych usterek, które można ustalić samodzielnie i naprawić bez jakichkolwiek narzędzi.

## DŹWIĘKI JAKIE WYDAJE URZĄDZENIE PODCZAS PRACY

Dźwięki dochodzące z urządzenia są normalne, ponieważ ma ono wentylatory i mechanizmy regulujące jego pracę, które włączają i wyłączają się automatycznie.

### ABY ZREDUKOWAĆ NIEKTÓRE DŹWIĘKI:

- › Wypoziomuj urządzenia i postaw je na równej powierzchni.
- › Nie stawiaj urządzenia przy meblach.

- › Sprawdź, czy elementy wewnętrzne są prawidłowo umieszczone.
- › Sprawdź, czy butelki i pojemniki nie stykają się ze sobą.

### PODCZAS PRACY URZĄDZENIA MOGĄ BYĆ SŁYSZALNE NASTĘPUJĄCE DŹWIĘKI

Syczenie po pierwszym włączeniu lub po uruchomieniu po dłuższej przerwie w pracy urządzenia.



Dźwięk bulgotania, gdy płyn chłodniczy napełnia przewody chłodziarki.



Odgłos warczenia podczas pracy sprężarki.



Buczący dźwięk, gdy zawór wody lub wentylator rozpoczyna pracę.



Trzaski podczas uruchamiania sprężarki.



Kliknięcie z termostatu regulującego częstotliwość pracy sprężarki.



# PORADNIK ROZWIĄZYWANIA PROBLEMÓW

<i>Problem</i>	<i>Możliwa Przyczyna</i>	<i>Rozwiązanie</i>
<b>URZĄDZENIE NIE PRACUJE</b>	Może istnieć problem z zasilaniem urządzenia.	<ul style="list-style-type: none"> <li>› Sprawdź, czy przewód zasilający podłączony jest do czynnego gniazdka o właściwym napięciu.</li> <li>› Sprawdź urządzenia ochronne oraz bezpieczniki instalacji elektrycznej.</li> </ul>
<b>W ZBIORNIKU ODSZRANIANIA JEST WODA</b>	Jest to naturalne przy gorącej i wilgotnej pogodzie. Pojemnik może być wypełniony nawet do połowy.	<ul style="list-style-type: none"> <li>› Upewnij się, że urządzenie jest wypoziomowane, tak aby woda się nie przelewała.</li> </ul>
<b>KRAWĘDZIE URZĄDZENIA STYKAJĄCE SIĘ Z USZCZELKĄ SĄ CIEPŁE W DOTYKU</b>	Nie jest to wada. Jest to normalne w czasie upałów i podczas pracy sprężarki.	
<b>ŚWIATŁO NIE DZIAŁA</b>	<p>Żarówka może wymagać wymiany.</p> <p>Urządzenie może być w trybie On/Stand-by</p>	<ul style="list-style-type: none"> <li>› Upewnij się, że urządzenia ochronne i bezpieczniki instalacji elektrycznej działają prawidłowo.</li> <li>› Sprawdź, czy przewód zasilający podłączony jest do czynnego gniazdka o właściwym napięciu.</li> <li>› W przypadku uszkodzenia żarówki LED należy skontaktować się serwisem, aby wymienić ją na żarówkę tego samego typu, który jest dostępny jedynie w naszych Serwisach posprzedażowych lub u autoryzowanych dealerów.</li> </ul>
<b>SILNIK WYDAJE SIĘ DZIAŁAĆ ZBYT DŁUGO</b>	Czas pracy silnika zależy od wielu czynników: ilości drzwi, ilości przechowywanej żywności, temperatury w pomieszczeniu, ustawienia temperatury na panelu kontrolnym.	<ul style="list-style-type: none"> <li>› Upewnij się, że ustawienia temperatury zostały wybrane poprawnie.</li> <li>› Sprawdź, czy w urządzeniu nie znajduje się zbyt duża ilość produktów.</li> <li>› Upewnij się, czy drzwi nie były otwierane zbyt często.</li> <li>› Sprawdź, czy drzwi się zamykają.</li> </ul>



**TEMPERATURA W URZĄDZENIU  
JEST ZBYT WYSOKA**

Przyczyny mogą być różne

- › Upewnij się, że kondensator (z tyłu urządzenia) nie jest zakurzony.
- › Upewnij się, że drzwi są prawidłowo zamknięte.
- › Upewnij się, że uszczelki drzwi zostały prawidłowo zamontowane.
- › W upalne dni lub jeśli w pomieszczeniu jest ciepło, silnik zwykle pracuje dłużej.
- › Jeśli drzwiczki były otwarte przez dłuższy czas lub jeśli były przechowywane duże ilości jedzenia, silnik będzie pracował dłużej w celu schłodzenia wnętrza urządzenia.

**DRZWI NIE OTWIERAJĄ SIĘ  
I NIE ZAMYKAJĄ PRAWIDŁOWO**

Przyczyny mogą być różne

- › Sprawdzić, czy opakowania na żywność nie blokują drzwi.
- › Sprawdź, czy wewnętrzne części lub automatyczna kostkarka do lodu znajdują się na swoim miejscu.
- › Sprawdź, czy uszczelki drzwi nie są brudne lub lepkie.
- › Upewnij się, że urządzenie jest wypoziomowane.

# SERWIS POSPRZEDAŻOWY

---

ZANIM ZADZWONISZ  
DO SERWISU POSPRZEDAŻOWEGO

**1.** Sprawdź, czy możesz rozwiązać problem samodzielnie z pomocą sugestii zawartych w **PORADNIKU ROZWIĄZYWANIA PROBLEMÓW**.

---

**2.** Wyłącz urządzenie i włącz ponownie, aby sprawdzić, czy usterka nie ustąpi.

---

**JEŚLI USTERKA NADAL WYSTĘPUJE POMIMO  
POWYŻSZYCH DZIAŁAŃ, SKONTAKTUJ SIĘ  
Z NAJBLIŻSZYM SERWISEM POSPRZEDAŻOWYM**

Aby otrzymać pomoc, zadzwoń pod numer podany na karcie gwarancyjnej lub postępuj zgodnie z instrukcjami na stronie **www.indesit.pl**

Zawsze należy podać:

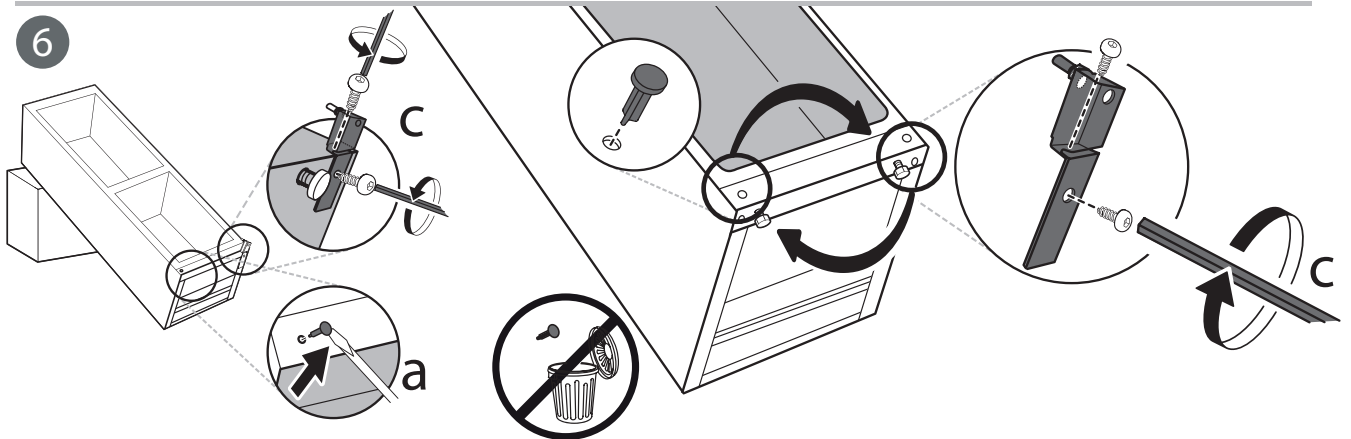
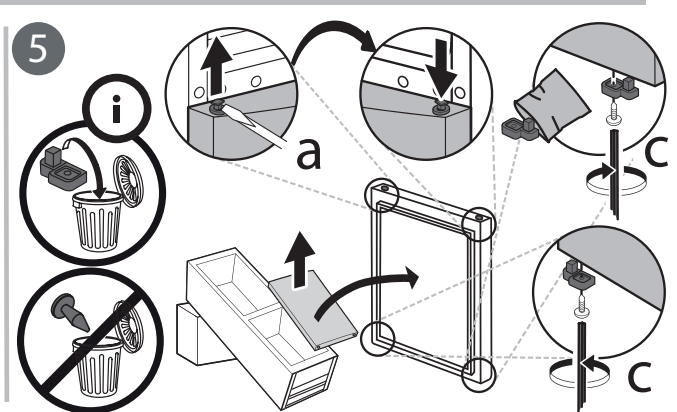
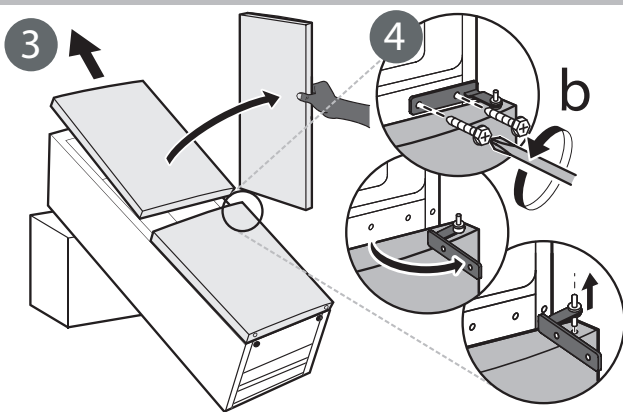
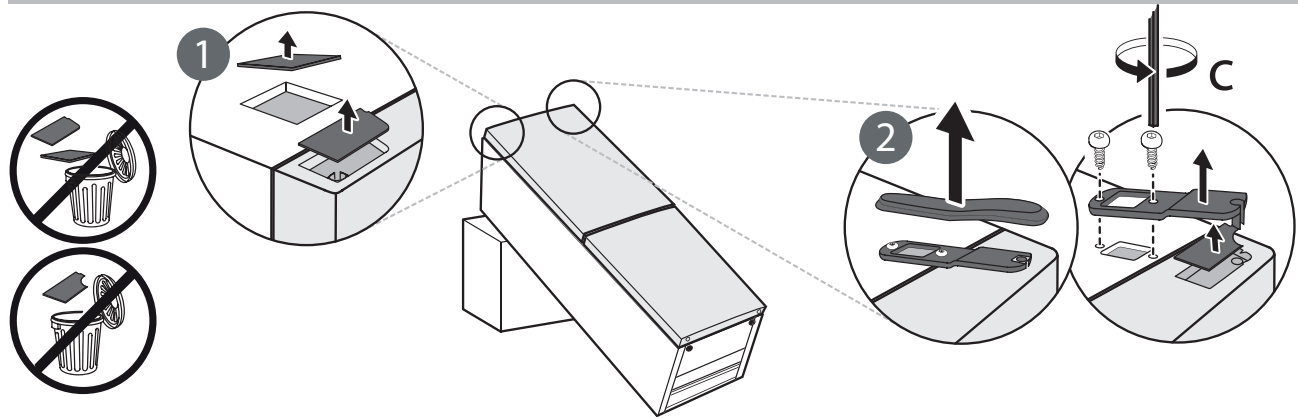
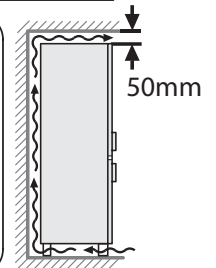
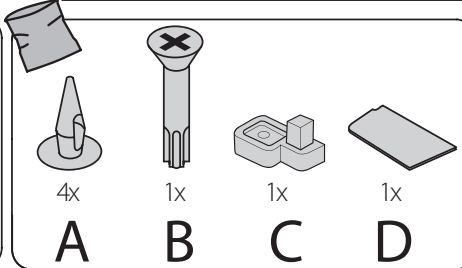
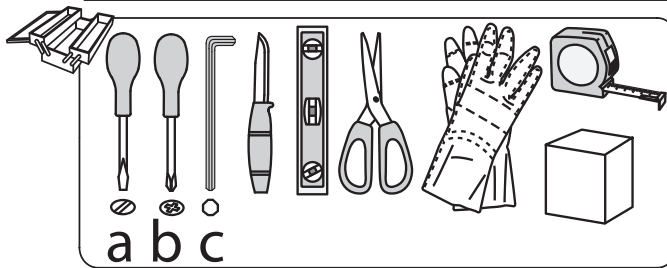
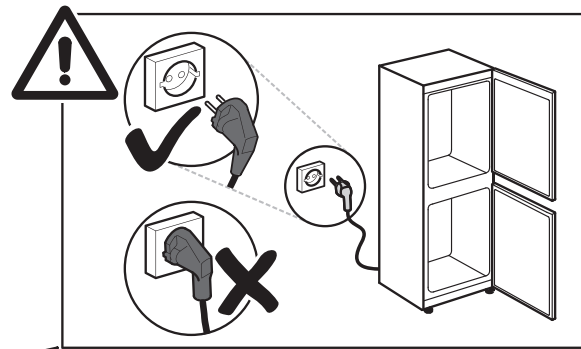
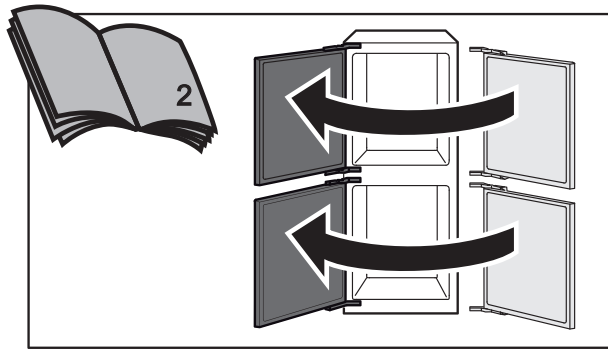
- krótki opis usterki;
- dokładny typ i model urządzenia;
- numer serwisowy (numer po słowie Service na tabliczce znamionowej). Numer serwisowy jest także podany w karcie gwarancyjnej;
- dokładny adres;
- Twój numer telefonu.

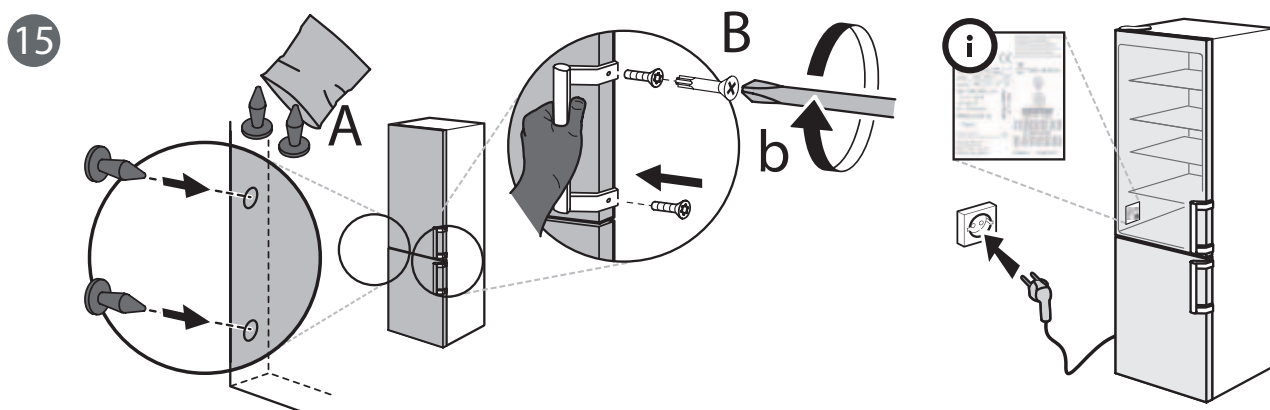
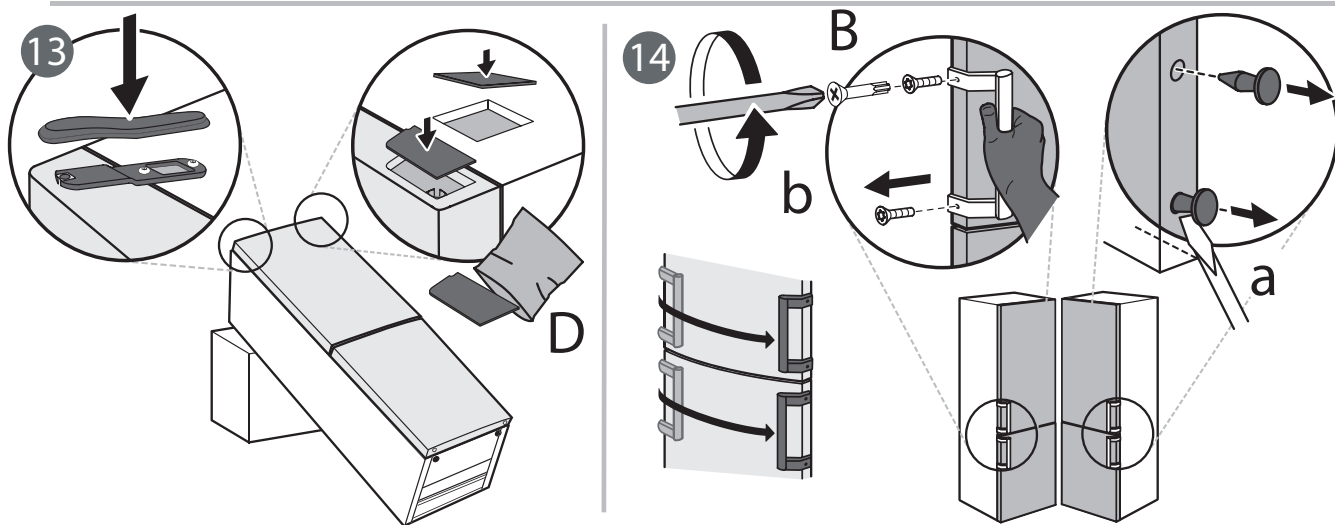
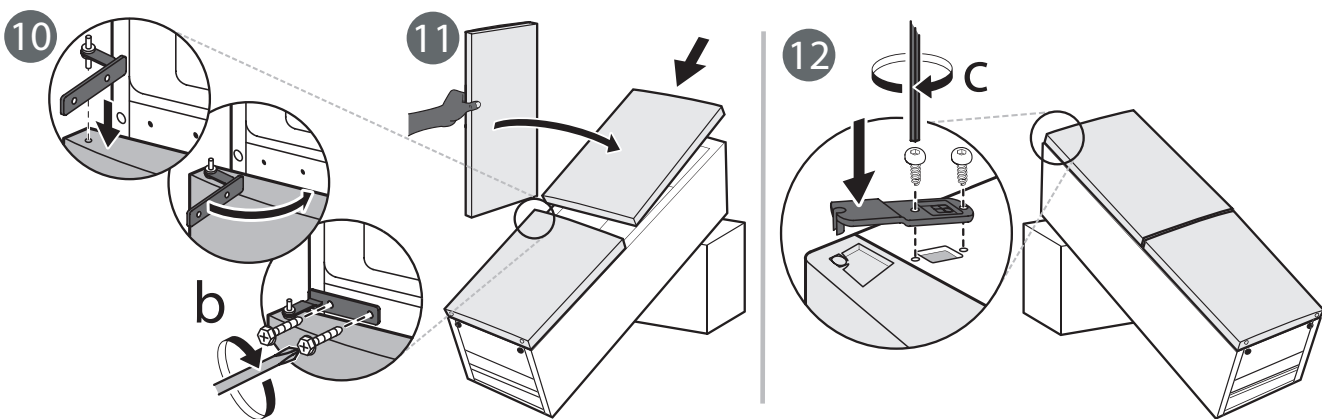
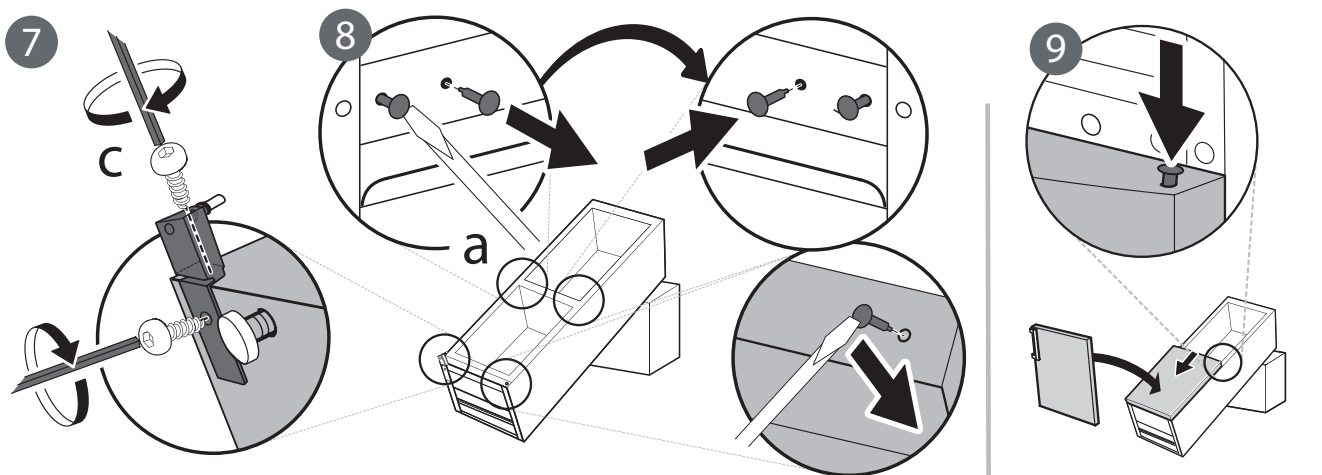
**SERVICE** 0000 000 00000

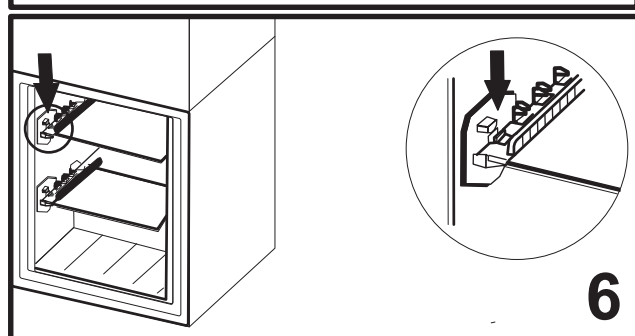
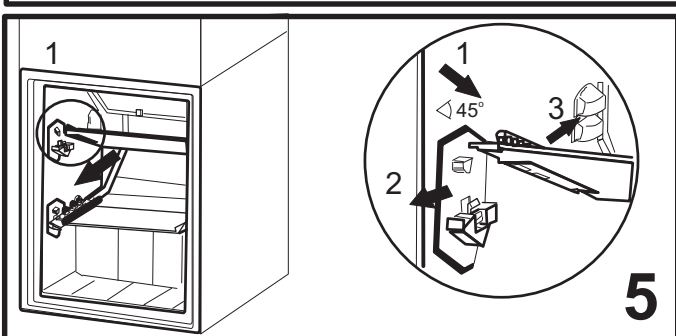
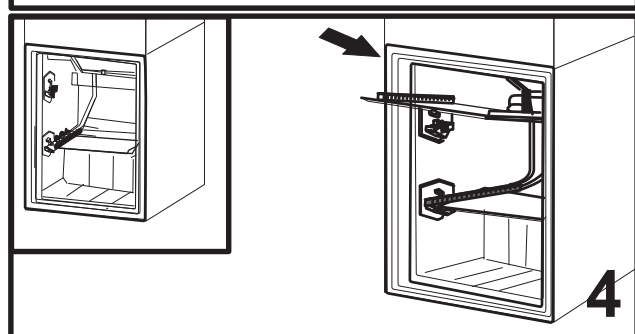
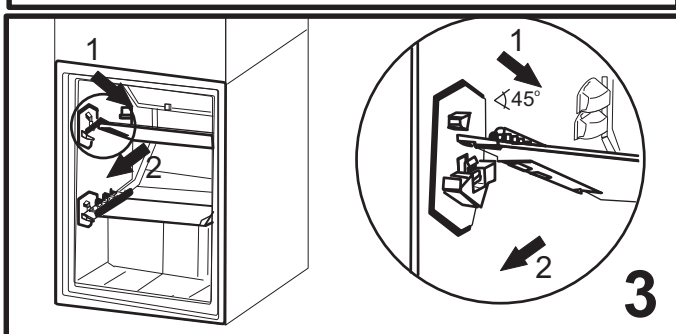
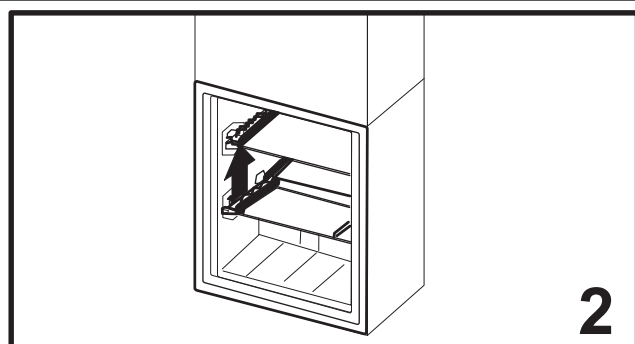
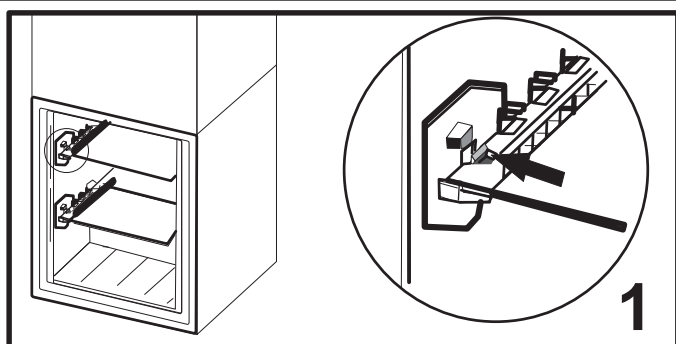
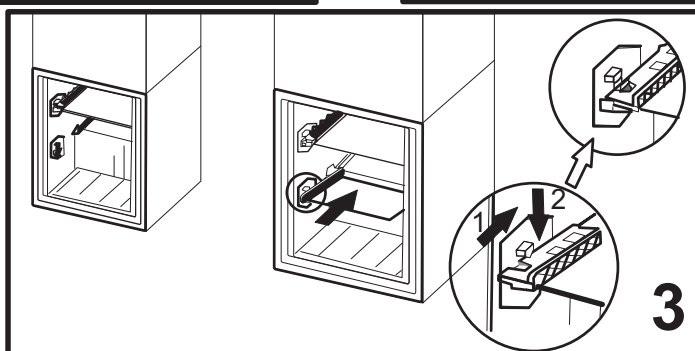
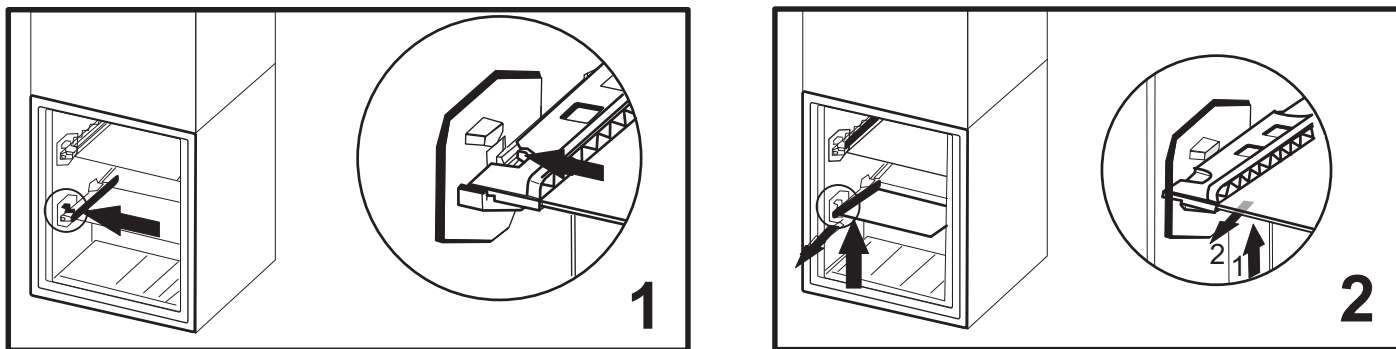


Jeśli konieczne są jakiegokolwiek naprawy, należy skontaktować się z autoryzowanym serwisem posprzedażowym (gwarantuje to prawidłowe przeprowadzenie naprawy z wykorzystaniem oryginalnych części zamiennych).

**Producent:**  
**Indesit Company Polska Sp. z o.o.**  
**ul. Dąbrowskiego 216**  
**93-231 Łódź**  
**Tel.: 042 645 51 01**  
**Fax: 042 645 51 91**  
**www.indesit.pl**







---

PL

400010846667

