

# BRUKSANVISNING

## DIAGRAM ÖVER APPARATEN (bild 1)

- A. Handtag.
- B. Säkerhetsspärr (i förekommande fall).
- C. Tätning.
- D. Separator (om sådan finns).
- E. Dräneringsplugg för avfrostningsvatten.
- F. Kontrollpanel.
- G. Ventilationsgaller på sidomotor.

## DIAGRAM ÖVER KONTROLLPANELEN (bild 2)

1. Temperaturjustering **termostat**.
2. **Rött ljus** (finns på vissa modeller): indikerar att temperaturen inne i apparaten inte är tillräckligt låg.
3. **Grön lysdiod (finns på vissa modeller)**: när den lyser indikerar den att apparaten är igång.
4. Gul/orange upplyst knapp (finns på vissa modeller): Aktiverar/avaktiverar snabbinfrysningfunktionen.

När den lyser indikerar den att snabbinfrysningfunktionen är aktiv.

Snabbinfrysningfunktionen stängs av automatiskt efter ungefär 50 timmar.

**Kontrollpanelens exakta konfiguration kan variera beroende på modell.**

## INSTALLATION

- **Packa upp apparaten.**
- **Ta bort de 4 brickorna, som är insatta mellan dörren och apparaten. (Fig. 3)**
- Säkerställ att dräneringspluggen för avfrostningsvatten (finns på vissa modeller) är korrekt placerad (E).
- För att apparaten ska fungera optimalt och undvika att bli skadad när dörren öppnas, lämna ett utrymme på åtminstone 7 cm från den bakre väggen och 7 cm på sidorna. (Fig.4)
- Sätt tillbehören på plats (finns på vissa modeller).
- Rengör insidan av apparaten före du tar den i bruk.

## SLÅ PÅ APPARATEN

- Apparaten är fabriksinställd för att fungera optimalt på en temperatur på -18°C.
- Anslut stickkontakten till eluttaget.
- Den gröna LED-lampan slås på (finns på vissa modeller).
- Även den röda LED-lampan (finns på vissa modeller) kommer att slås på p.g.a. att temperaturen inne i apparaten ännu inte är tillräckligt låg för livsmedelsförvaring. Den röda lysdioden släcks normalt inom sex timmar när apparaten slås på.
- Efter att du anslutit apparaten till eluttaget och då den optimala temperaturen har nåtts, säkerställ att snabbinfrysningknappen inte är intryckt (den gula LED-lampan, finns på vissa modeller, är avslagen).
- Placera livsmedel i apparaten endast när den röda LED-lampan (finns på vissa modeller) har sloknat.

Anmärkning: Eftersom tätningens lista är hermetisk går det inte att öppna apparatens dörr direkt efter att den har stängts. Vänta några minuter innan du öppnar locket igen.

- **Denna apparat har en "hudkondensor"teknologi: vilket innebär att kondensorn är inbäddad i frysens väggar. Av denna anledning kan produktens väggar bli varma då den är i bruk. Detta är normalt**

**och reducerar risken för kondensbildning i särskilt utsatt miljö (se "Felsökningsguide").**

## TEMPERATURJUSTERING

Välj korrekt förvaringstemperatur med hjälp av termostaten. Justera temperaturen genom att göra följande:

- Vrid termostatvredet till 1 för en svalare förvaringstemperatur.
- Vrid termostatvredet till 6 för en kallare förvaringstemperatur.
- För en delvis fylld frys, eller när fyllnadsindikator är under "e"-symbolen inne i apparaten (finns på vissa modeller), är det klokt att flytta termostaten till den lägre positionen (på "e", finns på vissa modeller på termostatskalan)

## FRYSA IN MAT

### Förbereda färska livsmedel för infrysning

- Före infrysning, slå in och förslut färska livsmedel i: aluminiumfolie, plastfolie, luft- och vattentäta plastförpackningar, plastburkar med lock, förutsatt att dessa är lämpliga för infrysning av livsmedel.
- För bästa infrysningresultat ska matvarorna vara färska och av hög kvalitet.
- Färska grönsaker och färsk frukt bör frysas in direkt efter att de har plockats för att behålla alla sina ursprungliga näringsvärden, konsistenser, färger och smaker.
- Låt alltid varm mat svalna innan du lägger in den i apparaten.

### Infrysning av färska livsmedel

- Placera livsmedel, som ska frysas, i direkt kontakt med väggarna inne i apparaten (Fig. 5):  
A) - livsmedel som ska frysas in,  
A) - livsmedel som redan är infrysade.
  - Undvik att placera matvaror, som ska frysas, i direkt kontakt med matvaror som redan är infrysade. Fördela maten, som ska frysas, i små portioner för att göra infrysningen effektivare och snabbare. Detta gör det även lättare när det är dags att använda de frysta matvarorna.
1. Tryck på snabbinfrysningknappen (4) åtminstone 24 timmar före du ska förvara färska livsmedel i apparaten.
  2. Lägg in livsmedlet, som ska frysas, och håll locket på apparaten stängt i 24 timmar. Snabbinfrysningfunktionen stängs av automatiskt efter ungefär 50 timmar.

## LIVSMEDELSFÖRVARING

### Se tabellen på apparaten.

### Märkning av fryst mat

Märk livsmedlet och placera det i frysen. Vi rekommenderar att du märker förpackningen med datum så att du kan se till att konsumera livsmedlet innan bäst-före-datumet som listas i månader för varje livsmedelstyp i bild 6.

### Tips för förvaring av frysta livsmedel

När du köper frysta livsmedel, säkerställ att:

- Förpackningen är intakt (livsmedel i skadade förpackningar kan ha blivit sämre). Om förpackningen är skrovlig eller har fuktfläckar, har livsmedlet inte förvarats på optimalt sätt och det finns risk att det har börjat tina upp.

- Planera din runda i livsmedelsaffären så att du går till frysdisken det sista du gör och använd fryspåsar för hemtransporten.
- När du kommer hem, lägg genast in de frysta livsmedlen i apparaten.
- Se till att temperaturvariationerna i matvarorna blir så små som möjligt. Observera bäst före-datumet på förpackningen.
- Följ alltid förvaringinstruktionerna på förpackningar med frysta livsmedel.

#### Anmärkning:

- **Konsumera livsmedel som tinat helt eller delvis omedelbart. Frys inte in upptinade livsmedel på nytt såvida de inte först har tillagats. När livsmedel en gång blivit tillagade kan de frysas ner igen.**
- **I fall av utdragna strömavbrott: Öppna inte frysdörren, förutom för att lägga ispaket (finns på vissa modeller) på de frysta livsmedlen på den högra och den vänstra sidan av apparaten. Det gör att temperaturen ökar långsammare.**

#### AVFROSTNING AV APPARATEN

Vi rekommenderar att apparaten avfrostras när islagret har blivit 5–6 mm tjockt.

- Dra ut stickkontakten ur eluttaget.
- Ta bort livsmedlen från apparaten och sätt dem på en väldigt kall plats eller i en värmeisolerad påse.
- Låt frysdörren stå öppen.
- Ta bort den invändiga dräneringspluggen för avfrostningsvatten (finns på vissa modeller) (fig. 8).
- Ta bort den utvändiga dräneringspluggen för avfrostningsvatten (finns på vissa modeller) och omplacera den som visat i fig. 8.
- Använd separatorn (finns på vissa modeller) inne i apparaten som mottagare för eventuellt vatten, som lämnar över, (D) som visat i fig. 8. Använd ett lågt kärl ifall separator saknas.
- Avfrostning kan snabbas på genom att använda en t.e.x. en stekspade för att skrapa lös frost från apparatens väggar.
- Lossa även frostagretet som finns på frysens botten.
- **För att undvika permanenta skador på apparatens insida, använd inte spetsiga eller vassa metallredskap för att ta bort isen.**
- **Använd inte slipprodukter och värm inte upp apparaten invändigt artificiellt.**
- **Torka insidan av apparaten grundligt.**
- Sätt tillbaka pluggen efter avfrostning.

#### BYTA LAMPAN PÅ LOCKET (finns på vissa modeller)

- Koppla bort apparaten ur eluttaget.
- Ta bort diffusorn genom att följa stegen, som visas i figuren.
- Ta bort glödlampan och ersätt den med en identisk lampa med samma watt- och voltalt.
- Sätt tillbaka lampskyddet och anslut apparaten till eluttaget igen.

#### FELSÖKNING

##### 1. Den röda lysdioden (finns på vissa modeller) lyser med fast sken.

- Är det strömavbrott?
- Är avfrostning igång?
- Är apparatens lucka ordentligt stängd?
- Står apparaten i närheten av en värmekälla?

- Är termostatinställningen korrekt?
  - Är ventilationsöppningen och kondensorn rena?
- ##### 2. Apparaten bullrar för mycket.
- Står apparaten jämnt horisontalt?
  - Är apparaten i kontakt med andra möbler objekt, som kan orsaka vibrationer?
  - Har emballagematerialet på apparatens undersida tagits bort?

**Anmärkning:** Det är normalt att det uppstår ljud av gascirkulation efter att kompressorn stannat.

##### 3. Den gröna lysdioden (finns på vissa modeller) släckt och apparaten fungerar inte.

- Är det strömavbrott?
- Är stickkontakten ordentligt isatt i eluttaget?
- Är elsladden skadad?

##### 4. Den gröna lysdioden (finns på vissa modeller) är släckt men apparaten fungerar.

- Den gröna LED-lampan fungerar inte. Kontakta Eftermarknadsservicen för reservdelar.
- ##### 5. Kompressorn är igång hela tiden.
- Har varma livsmedel lagts in i apparaten?
  - Har apparatens lucka stått öppen under en längre tid?
  - Har apparaten placerats i ett för varmt rum eller i närheten av en värmekälla?
  - Är termostatinställningen korrekt?
  - Har snabbinfrysningfunktionen (beroende på modell) blivit igångsatt av misstag?

##### 6. Det bildas för mycket is på de övre kanterna.

- Är pluggarna för avfrostningsvattnets dräneringshål korrekt placerade?
  - Är apparatens lucka ordentligt stängd?
  - Är tätningen för apparatens lucka skadad eller deformationerad? (Se kapitlet "Installation")
  - Har de 4 skyddsbrickorna tagits bort? (Se kapitlet "Installation")
- ##### 7. Kondensbildning på apparatens ytterväggar
- Det är normalt att kondens bildas vid vissa atmosfäriska tillstånd (luftfuktighet över 85 %) eller om apparaten står i ett fuktigt utrymme med dålig ventilation. Apparaten prestanda påverkas inte.

##### 8. Frostlagret på frysens väggar är inte jämntjockt.

- Detta fenomen är helt normalt.

#### KUNDTJÄNST

##### Innan du kontaktar kundtjänsten:

1. Försök att åtgärda felet på egen hand.
2. Sätt på apparaten igen för att kontrollera om felet har åtgärdats. Om så inte är fallet drar du ut kontakten ur eluttaget, låter kylskåpet stå i en timme och gör sedan om försöket.
3. Om du inte lyckas åtgärda felet på egen hand kan du kontakta kundservice.

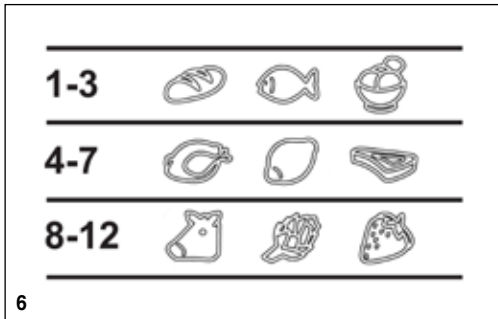
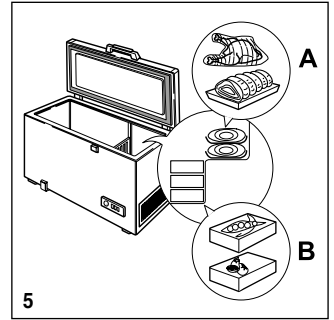
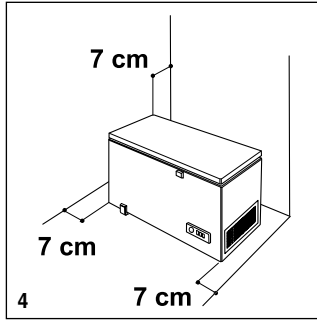
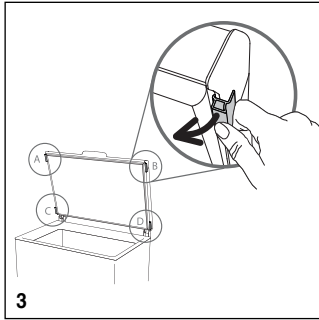
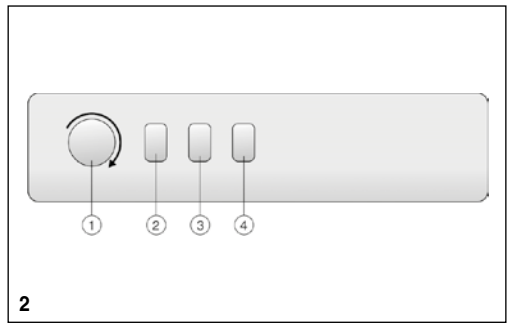
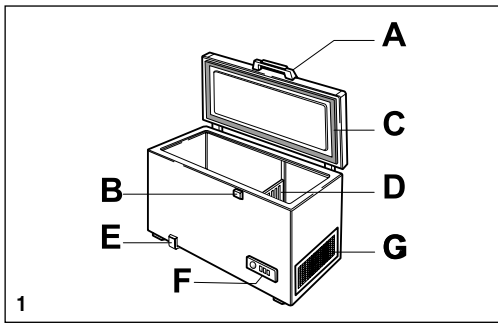
##### Uppge:

- felets art,
- modell,
- servicenumret (numret efter ordet SERVICE på typskylten på apparatens baksida),
- din fullständiga adress
- telefon- och riktnummer

**SERVICE** 0000 000 00000



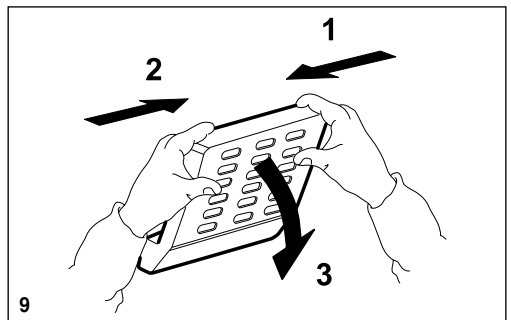
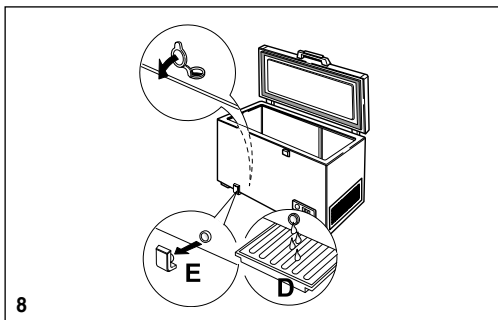




CLASE / KLASSE / CLASSE / CLASS		
XXXXX	XXXXXXXX	
---		
TYP XXXXX	MODEL	XXXXX

CLASE/KLASSE CLASSE/KLASS	°C	°F
SN	10-32	50-90
N	16-32	61-90
ST	16-38	61-100
T	16-43	61-110



400011232407