



DANK U WEL VOOR UW AANKOOP VAN EEN WHIRLPOOL PRODUCT
 Voor verdere assistentie kunt u het apparaat registreren op www.whirlpool.eu/register



Lees de instructies aandachtig voordat u het apparaat gebruikt.

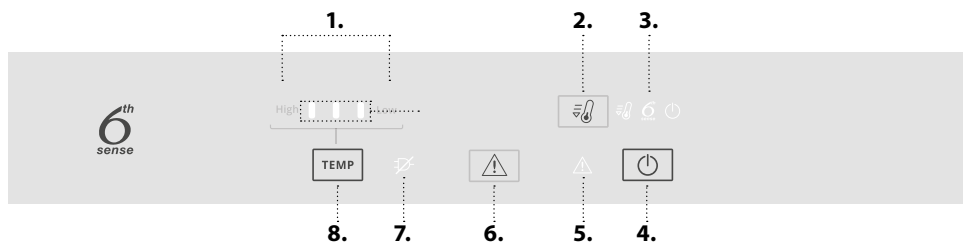
PRODUCTBESCHRIJVING

EERSTE GEBRUIK

Wacht minstens twee uren na de installatie vooraleer het apparaat aan te sluiten op het stopcontact. Nadat de stekker in het stopcontact is gestoken, begint het apparaat automatisch te werken. De ideale opslagtemperaturen voor etenswaar zijn vooraf in de fabriek afgesteld.

Na het inschakelen van het apparaat dient u 4-6 uur te wachten tot de juiste opslagtemperatuur voor een normaal gevuld apparaat is bereikt. Breng het antibacteriële filter tegen onaangename geuren op de ventilator aan, zoals aangeduid in de filterverpakking (indien aanwezig). Als het geluidssignaal afgaat, betekent dit dat het temperatuuralarm in werking is getreden: druk op de knop om de geluidsalarmen uit te schakelen.

BEDIENINGSPANEEL



1. Temperatuurcontrolelampje koelvak en vriesvak
2. Snel koelen
3. Controlelampje 6th Sense Fresh Control en ventilator
4. Aan/Stand-by
5. Alarmcontrolelampje
6. Het geluidsalarm uitschakelen
7. Black-out-alarmcontrolelampje
8. Temperatuurtoets

6th SENSE FRESH CONTROL

Het apparaat is automatisch in staat om de optimale interne conserveringstemperatuur snel te bereiken. De functie 6th Sense Fresh Control maakt het mogelijk om ook de vochtigheidsgraad van het apparaat te controleren. Voor een goede werking moet de ventilator tevens worden ingeschakeld. De functie kan worden in-/uitgeschakeld (zie de beschrijving van de ventilator).

VENTILATOR*

De ventilator verbetert de temperatuurverdeling in het product, waardoor de etenswaar beter geconserveerd wordt en overmatig vocht gereduceerd. De ventilator is standaard ingeschakeld. U kan de ventilator in/uitschakelen door 3 seconden lang op de toetsen Stand-by (⏻) en Snel koelen (❄️) te drukken. Als het symbool 6th Sense Fresh Control brandt, dan duidt dat erop dat de ventilator ingeschakeld is en dus ook de functie 6th Sense Fresh Control. Als de omgevingstemperatuur hoger is dan 27 °C of waterdruppels aanwezig zijn op de glasplaten, dan moet de ventilator zijn ingeschakeld om te zorgen voor een goede voedselconservering. Door het uitschakelen van de ventilator kan een optimaal energieverbruik worden verkregen.

Opmerking: de ventilator wordt na een stroomuitval of na het uitschakelen van het apparaat automatisch weer gestart. Blokkeer het gebied van de luchtinlaat niet met levensmiddelen.

ANTIBACTERIEEL FILTER*

Haal het filter uit de doos die zich in de fruit - en groentelade bevindt en plaats het in de afdekking van de ventilator. De vervangingsprocedure is meegeleverd in de filterdoos.

AAN/STAND-BY

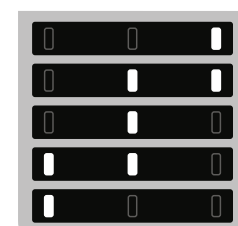
Druk 3 seconden op de toets om het apparaat uit te schakelen. Druk nogmaals kort op de toets om het apparaat opnieuw in te schakelen.

Opmerking: Het apparaat wordt op deze manier niet van de elektrische voeding afgekoppeld.

TEMPERATUUR KOELVAK EN VRIESVAK

Er kan een andere apparaattemperatuur worden ingesteld met behulp van de toets "Temp."

LEDs branden



Hoog Laag

Temperatuur instellen

- Laag (kouder)
- Gemiddeld laag
- Gemiddeld
- Gemiddeld hoog
- Hoog (minder koud)

FAST COOL (SNEL KOELEN)

Druk de toets (❄️) in om het koelkastcompartiment snel te koelen of zes uur voordat een grote hoeveelheid in te vriezen voedsel in het vriesvak wordt gelegd. Wanneer de functie wordt ingeschakeld, gaat het pictogram branden. De functie wordt na 36 uur automatisch uitgeschakeld, of handmatig uitgeschakeld door opnieuw op de toets te drukken.

Opmerking: voorkom dat verse etenswaar in contact komt met reeds ingevroren etenswaar.

HET GELUIDSALARM UITSCHAKELEN

Druk kort op de toets (⚠️) om het geluidsalarm uit te schakelen.

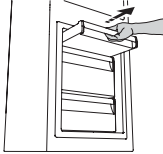
* Alleen beschikbaar op bepaalde modellen

STOP FROST SYSTEEM*

Het STOP FROST SYSTEEM vergemakelijkt het ontdooien voor het diepvriescompartiment.
Het STOP FROST-accessoire is ontworpen voor het verzamelen van het ijs dat in het vriesvak wordt gevormd en het is gemakkelijk te verwijderen en schoon te maken, dus is er minder tijd nodig om het vriesvak te ontdooien.

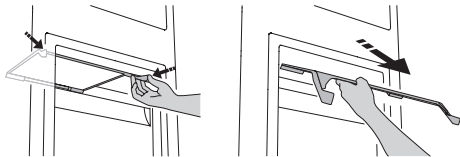
PROCEDURE VOOR REINIGING VAN HET STOP FROST-ACCESSOIRE

1. Open de deur van het diepvriescompartiment en verwijder de bovenste lade.



2. Maak het STOP FROST-accessoire los en verwijder het, let erop dat u het niet op de glasplaat eronder laat vallen.

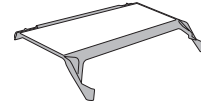
Opmerking: als het accessoire vastzit of moeilijk te verwijderen is, blijf dan niet proberen dit te verwijderen, maar ga verder met het volledig ontdooien van het diepvriescompartiment.



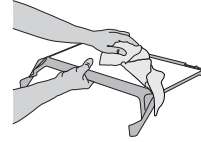
3. Sluit de deur van het diepvriescompartiment.
4. Verwijder het ijs op het accessoire door dit af te spoelen onder stromend (niet heet) water.



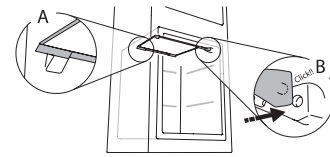
Om het ijs op het STOP FROST-accessoire te verwijderen, volgt u de hieronder aangegeven reinigingsprocedure.



5. Laat het accessoire droogdruppelen en droog de kunststof onderdelen met een zachte doek.



6. Breng het accessoire weer aan door het achterste deel op de uitstekende delen getoond in de afbeelding te plaatsen en maak vervolgens de hendel van het accessoire aan de klemmen erboven vast.



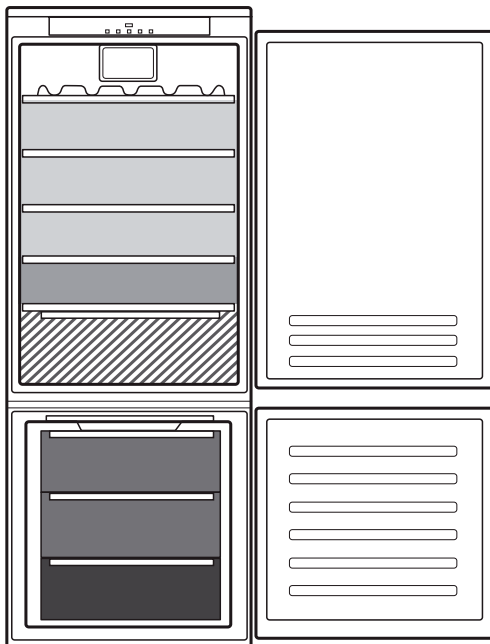
7. Breng de bovenste lade weer aan en sluit de deur van het diepvriescompartiment.

Het STOP FROST-accessoire kan afzonderlijk gereinigd worden zonder het hele diepvriescompartiment te ontdooien.

Door regelmatig het STOP FROST-accessoire te reinigen, hoeft het diepvriescompartiment minder vaak ontdooid te worden.

Opmerking: de productspecificaties, volume en energie, zijn berekend zonder het STOP FROST-accessoire.

OPSLAAN VAN ETENSWAAR EN DRANKEN



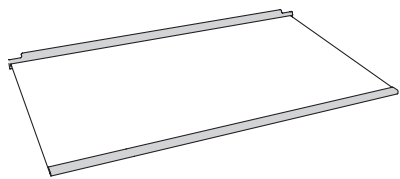
Legenda

- | | |
|--|---|
| | GEMATIGDE ZONE
Aanbevolen voor het bewaren van tropisch fruit, blikjes, dranken, eieren, sauzen, augurken, boter, jam |
| | KOELZONE
Aanbevolen voor het bewaren van kaas, melk, zuivelproducten, delicatessen, yoghurt |
| | KOUDSTE ZONE
Aanbevolen voor het bewaren van vleeswaren, desserts, vlees en vis |
| | FRUIT & GROENTELADE |
| | LADEN VRIESVAK |
| | LADEN DIEPVRIESGEDEELTE
(Max koelzone)
Aanbevolen voor het invriezen van verse/gekookte levensmiddelen |

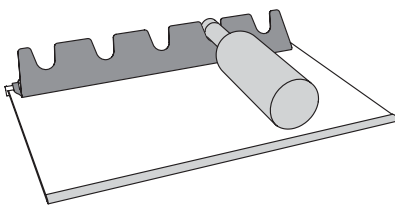
* Alleen beschikbaar op bepaalde modellen

ACCESSOIRES*

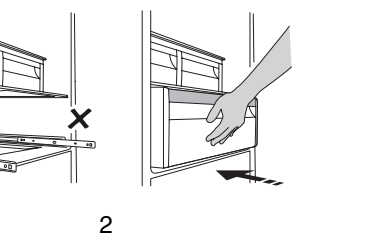
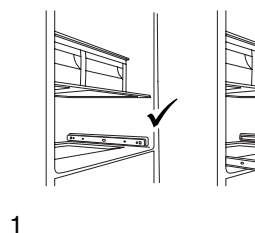
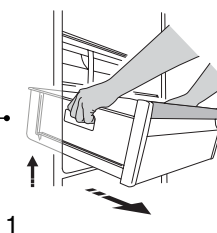
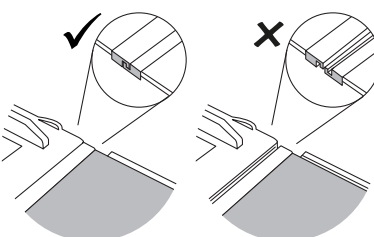
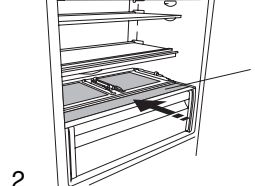
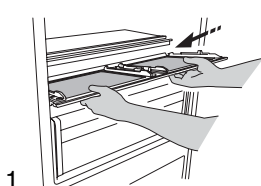
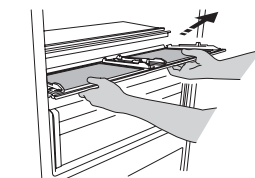
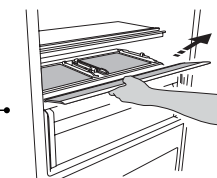
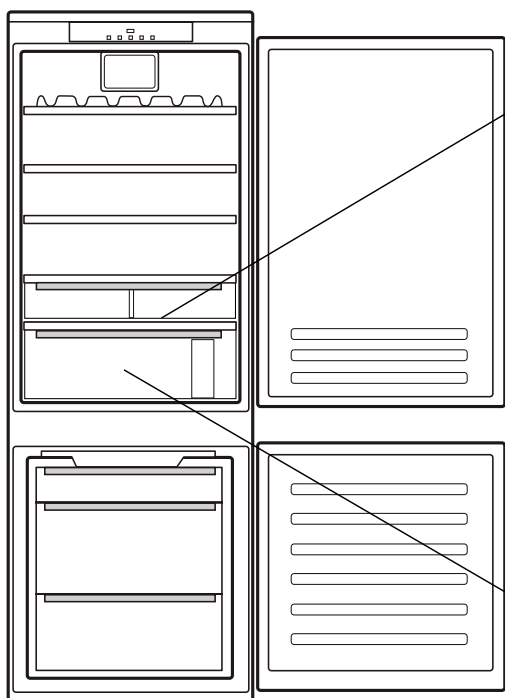
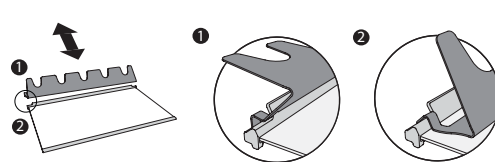
GLASPLATEN



FLESSENREK



GEBRUIK VAN HET FLESSENREK



* Alleen beschikbaar op bepaalde modellen

PROBLEEMOPLOSSING

Wat moet u doen als...	Mogelijke oorzaken	Oplossingen
Het bedieningspaneel is uitgeschakeld, het apparaat werkt niet.	Er kan een probleem zijn met de stroomtoevoer naar het apparaat zijn.	Ga na of: <ul style="list-style-type: none"> er geen stroomstoring is; de stekker goed in het stopcontact gestoken is en de dubbele polaire schakelaar (indien aanwezig) in de juiste stand staat (d.w.z. de schakelaar voorziet het apparaat van spanning); de beschermingstoestellen voor huishoudelijke elektrische systemen correct werken; de voedingskabel niet is beschadigd.
Het interieurlampje werkt niet.	Het lampje moet mogelijk vervangen worden. Het apparaat kan in de stand Aan/Stand-by staan.	<ul style="list-style-type: none"> Neem contact op met het Technische Servicecentrum. Schakel het apparaat in door op de toets Aan/Stand-by te drukken.
De temperatuur binnenin de compartimenten is niet laag genoeg.	Dit kan verschillende oorzaken hebben (zie 'Oplossingen').	Ga na of: <ul style="list-style-type: none"> de deuren goed sluiten; het apparaat niet is geïnstalleerd in de buurt van een warmtebron; de ingestelde temperatuur voldoende is; de circulatie van lucht door de ventilatie van het apparaat gegarandeerd is.
Er bevindt zich water onderin het koelkastcompartiment.	De afvoer voor dooiwater is geblokkeerd.	Reinig de drainage van het dooiwater (zie deel "Reiniging en Onderhoud").
De voorste rand van het apparaat, bij de deurpakking, is heet.	Dit is geen defect. Hierdoor wordt de vorming van condens voorkomen.	Een oplossing is niet nodig.
Het rode symbool  knippert en er wordt een geluidssignaal geactiveerd	Alarm deur open Het alarm wordt geactiveerd wanneer de deur van het koelkastcompartiment langere tijd open blijft.	Sluit de open deur van het product om het geluidssignaal uit te schakelen.
Het rode symbool  knippert, er wordt een geluidssignaal geactiveerd en het symbool  wordt geactiveerd.	Alarm stroomstoring Dit alarm wordt geactiveerd bij een langdurige stroomstoring waardoor de temperatuur in het diepvriescompartiment is toegenomen. Opmerking: u kunt geen andere temperatuur voor het product instellen voordat het black-out-alarm gedeactiveerd is.	Het geluidssignaal uitschakelen. Controleer de staat van de etenswaar voor consumptie. Nadat er op de knop is gedrukt, geeft het temperatuurdisplay weer de ingestelde temperatuur weer. Als het diepvriescompartiment nog niet de optimale temperatuur voor het bewaren van etenswaar heeft bereikt, kan het temperatuuralarm van het diepvriescompartiment geactiveerd worden (zie Temperatuuralarm diepvriescompartiment).
Het rode symbool  brandt (zonder te knippen), er wordt een geluidssignaal geactiveerd en de temperatuurcontrolelampjes knipperen.	Temperatuuralarm diepvriescompartiment Het temperatuuralarm van het diepvriescompartiment duidt aan dat het compartiment niet de optimale temperatuur heeft. Dit kan gebeuren: wanneer het apparaat voor het eerst wordt gebruikt, na ontdooien en/of reinigen, bij het invriezen van grote hoeveelheden etenswaar of wanneer de diepvries niet goed sluit.	Om het geluidssignaal uit te schakelen, drukt u kort op de knop "Geluidsalarm uitschakelen" (de temperatuurcontrolelampjes stoppen met knipperen). Wanneer de optimale temperatuur bereikt is, wordt het rode symbool automatisch uitgeschakeld. Neem contact op met het Technische Servicecentrum als het temperatuuralarm van het diepvriescompartiment blijft klinken.
De temperatuurcontrolelampjes voor het koelkastcompartiment knipperen zoals aangegeven in de afbeelding: 	Storingsalarm Het alarm duidt een storing in een technische component aan.	Neem contact op met het Technische Servicecentrum.

* Alleen beschikbaar op bepaalde modellen



U kunt de Veiligheidsinstructies, de Handleiding, de Productfiche en de Energiegegevens downloaden:

- Op onze website docs.whirlpool.eu
- Gebruik makend van de QR-code
- Anders, **contacteer onze Klantenservice** (Het telefoonnummer staat in het garantieboekje). Wanneer u contact neemt met de Klantenservice, gelieve de codes te vermelden die op het identificatieplaatje van het apparaat staan.



Whirlpool



400011224438