

Download de complete handleiding op <http://docs.whirlpool.eu> of bel het telefoonnummer dat in het garantieboekje staat.

Lees voordat u het apparaat gaat gebruiken deze veiligheidsinstructies. Houd ze binnen handbereik voor toekomstige raadpleging.

Deze instructies en het apparaat zelf zijn voorzien van belangrijke veiligheidsaanwijzingen, die te allen tijde moeten worden opgevolgd. De fabrikant kan niet aansprakelijk gesteld worden voor schade die het gevolg is van het niet opvolgen van deze veiligheidsinstructies, oneigenlijk gebruik van het apparaat of een foute instelling van de regelknoppen.

⚠ **WAARSCHUWING:** Het apparaat en de toegankelijke onderdelen kunnen heet worden tijdens het gebruik. Wees voorzichtig dat u de verwarmingselementen niet aanraakt. Kinderen jonger dan 8 jaar moeten uit de buurt van het apparaat worden gehouden, tenzij er voortdurend toezicht is.

⚠ **WAARSCHUWING:** Als het oppervlak van de kookplaat gebarsten is, gebruik het apparaat niet - risico voor elektrocutie.

⚠ **WAARSCHUWING:** Brandgevaar: leg geen voorwerpen op de kookoppervlakken.

⚠ **VOORZICHTIG:** Het bereidingsproces moet onder toezicht plaatsvinden. Een kort bereidingsproces moet onder voortdurend toezicht plaatsvinden.

⚠ **WAARSCHUWING:** Onbewaakt bereiden op een kookfornuis met vet of olie kan gevaarlijk zijn - brandgevaar. Tracht NOOIT een brand te blussen met water: schakel daarentegen het apparaat uit en bedek vervolgens de vlam, bijv. met een deksel of een blusdeken.

⚠ Gebruik de kookplaat niet als werkblad of als steun. Houd kleding of andere brandbare materialen uit de buurt van het apparaat tot alle onderdelen van het apparaat helemaal zijn afgekoeld - brandgevaar.

⚠ Metalen voorwerpen zoals messen, vorken, lepels en deksels mogen niet op het oppervlak van het kookfornuis worden geplaatst, aangezien deze heet kunnen worden.

⚠ Kleine kinderen (0-3 jaar) moeten uit de buurt van het apparaat gehouden worden. Jonge kinderen (3-8 jaar) moeten uit de buurt van het apparaat gehouden worden, tenzij ze constant onder toezicht staan. Kinderen vanaf 8 jaar en personen met verminderde fysieke, sensorische of mentale vermogens of gebrek aan ervaring en kennis, mogen dit apparaat gebruiken indien ze onder toezicht staan of instructies hebben ontvangen over veilig gebruik en de mogelijke gevaren ervan begrijpen. Kinderen mogen niet spelen met het apparaat. De

reiniging en het onderhoud mogen niet door kinderen worden uitgevoerd zonder toezicht.

⚠ Schakel het kookplaelement na gebruik uit met deknopenvertrouwnietalleenopdepannendetector.

TOEGESTAAN GEBRUIK

⚠ **VOORZICHTIG:** Het apparaat is niet geschikt voor inwerkingstelling met een externe schakelinrichting zoals een timer of een afzonderlijk systeem met afstandsbediening.

⚠ Dit apparaat is bedoeld voor gebruik in huishoudelijke en gelijkaardige toepassingen zoals: personeelskeukens in winkels, kantoren en overige werkomgevingen; landbouwbedrijven; klanten in hotels, motels en andere residentiële omgevingen.

⚠ Elk ander gebruik is verboden (bijv. als kamerverwarming).

⚠ Dit apparaat is niet voor professioneel gebruik bestemd. Gebruik het apparaat niet buiten.

INSTALLATIE

⚠ Het apparaat moet verplaatst en geïnstalleerd worden door twee of meer personen - risico voor verwondingen. Gebruik beschermende handschoenen om uit te pakken en te installeren - risico voor snijwonden.

⚠ Laat de installatie, m.i.v. de aansluiting op het waternet (indien van toepassing) en de elektrische aansluitingen en reparaties door een gekwalificeerd technicus verrichten. Repareer of vervang geen enkel onderdeel van het apparaat, behalve als dit expliciet aangegeven wordt in de gebruikershandleiding. Houd kinderen buiten bereik van de installatieplek. Controleer na het uitpakken van het apparaat of het tijdens het transport geen beschadigingen heeft opgelopen. Neem in geval van twijfel contact op met uw leverancier of de dichtstbijzijnde Klantenservice. Bewaar het verpakkingsmateriaal (plastic, piepschuim, enz.) na de installatie buiten bereik van kinderen - verstikkingsgevaar. Het apparaat moet worden losgekoppeld van het elektriciteitsnet voordat u installatiewerkzaamheden uitvoert - risico voor elektrocutie. Tijdens de installatie dient u ervoor te zorgen dat het apparaat de voedingskabel niet beschadigd - risico voor brand of elektrocutie. Het apparaat alleen activeren als de installatie is voltooid.


⚠ Voer eerst alle zaagwerkzaamheden uit en verwijder alle spaanders en zaagresten voordat u het apparaat plaatst.


⚠ Als het apparaat niet boven een oven wordt geïnstalleerd, moet een (niet bijgeleverd) scheidingspaneel worden geïnstalleerd in het compartiment onder het apparaat.

ELEKTRISCHE WAARSCHUWINGEN

⚠ Het moet mogelijk zijn het apparaat van het elektriciteitsnet af te koppelen door de stekker uit het stopcontact te halen of via een meerpolige

netschakelaar die bovenstrooms van het stopcontact is geplaatst conform de bedradingsvoorschriften en het apparaat dient geaard te zijn conform de nationale veiligheidsnormen voor elektriciteit.

 Gebruik geen verleng snoeren, meervoudige stopcontacten of adapters. Als de installatie voltooid is, mogen de elektrische onderdelen niet meer toegankelijk zijn voor de gebruiker. Gebruik het apparaat niet wanneer u natte voeten hebt of blootsvoets bent. Gebruik het apparaat niet als de stroomkabel of de stekker beschadigd is, als het apparaat niet goed werkt of als het beschadigd of gevallen is.


 Als het netsnoer beschadigd is, moet het vervangen worden door de fabrikant, een servicevertegenwoordiger of gekwalificeerd personeel om risico's te voorkomen - risico voor elektrocutie.

REINIGEN EN ONDERHOUD

 **WAARSCHUWING:** Het apparaat moet worden losgekoppeld van het elektriciteitsnet voordat u onderhoudswerkzaamheden uitvoert; gebruik geen stoomreinigers - risico van elektrocutie.

 Gebruik geen schurende of bijtende producten, reinigingsmiddelen op chloorbasis of schuursponsjes.

VERWERKING VAN DE VERPAKKING


De verpakking kan volledig gerecycled worden, zoals door het recyclingssymbool  wordt aangegeven.

De diverse onderdelen van de verpakking mogen daarom niet bij het gewone huisvuil worden weggegooid, maar moeten worden afgevoerd volgens de plaatselijke voorschriften voor afvalverwerking.

AFDANKEN VAN HUISHOUDELIJKE APPARATUUR

Dit apparaat is vervaardigd van recyclebaar of herbruikbaar materiaal. Dank het apparaat af in overeenstemming met plaatselijke milieuvoorschriften voor afvalverwerking. Voor meer informatie over behandeling, terugwinning en recycling van huishoudelijke apparaten kunt u contact opnemen met uw plaatselijke instantie, de vuilnisophaaldienst of de winkel waar u dit apparaat hebt gekocht. Dit apparaat is voorzien van het merkteken volgens de Europese Richtlijn 2012/19/EU inzake Afgedankte elektrische en elektronische apparaten (AEEA).

Door ervoor te zorgen dat dit product correct wordt afgedankt, helpt u schadelijke gevolgen voor het milieu en de gezondheid te voorkomen.

Het symbool  op het product of op de begeleidende documentatie geeft aan dat dit apparaat niet als huishoudelijk afval behandeld mag worden, maar dat het ingeleverd moet worden bij een speciaal inzamelingscentrum voor de recycling van elektrische en elektronische apparatuur.

TIPS OM ENERGIE TE BESPAREN

Maak zoveel mogelijk gebruik van de restwarmte van de hete plaat door de plaat uit te zetten enkele minuten voordat u stopt met koken.

De basis van uw pot of pan dient de kookplaat volledig te bedekken; een recipiënt die kleiner is dan de kookplaat veroorzaakt energieverpilling.

Dek potten en pannen af met goed aansluitende deksels terwijl u kookt en gebruik zo weinig mogelijk water. Koken zonder deksel verhoogt uw energieverbruik.

Gebruik alleen kookpotten en pannen met een vlakke bodem.

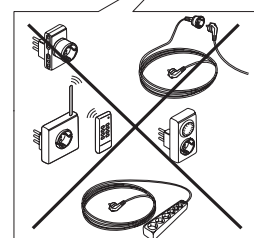
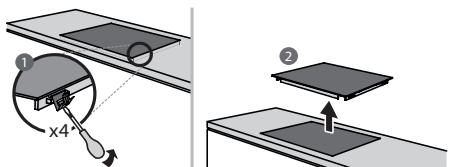
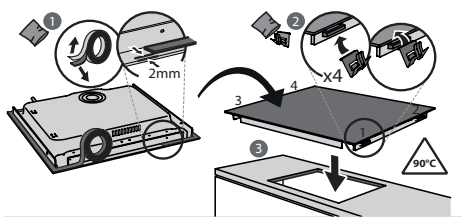
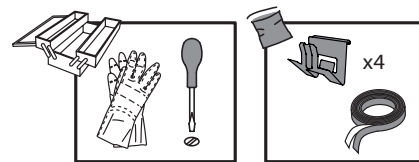
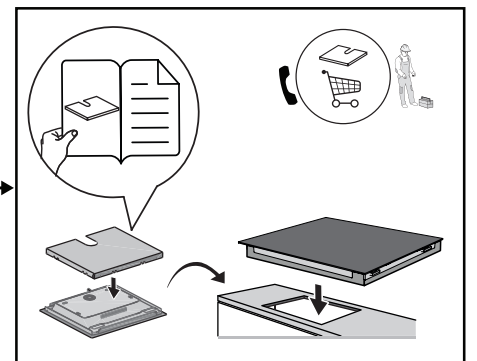
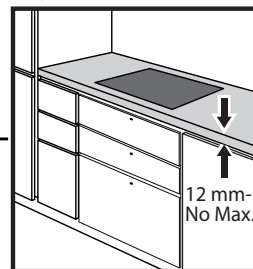
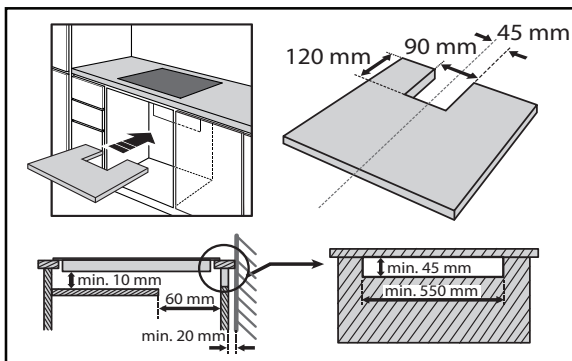
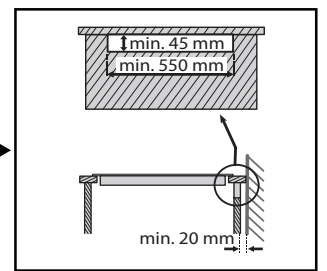
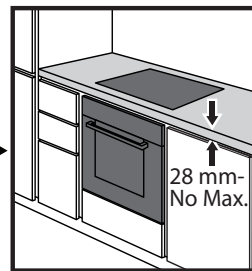
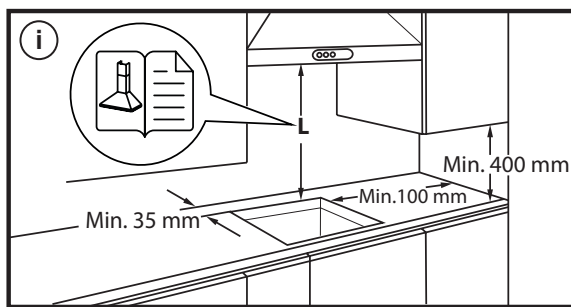
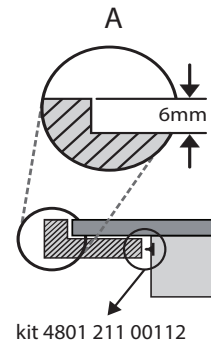
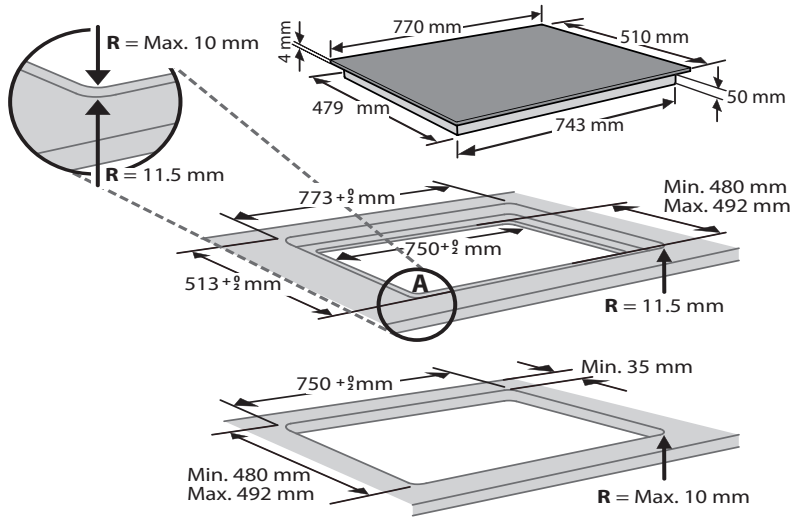
CONFORMITEITSVERKLARING

Dit apparaat voldoet aan de ecologische ontwerpvereisten vermeld in de Europese Richtlijn nr. 66/2014 in overeenstemming met de Europese norm EN 60350-2.

OPMERKING

Personen met een pacemaker of een gelijkaardig medisch hulpmiddel dienen voorzichtig te zijn wanneer ze in de buurt van de inductiekookplaat staan als deze ingeschakeld is. Het elektromagnetisch veld kan de pacemaker en gelijkaardige toestellen beïnvloeden. Raadpleeg uw arts of de fabrikant van de pacemaker of van gelijkaardige medische hulpmiddelen voor meer informatie over de effecten van elektromagnetische velden van inductiekookplaten.

INSTALLATIE



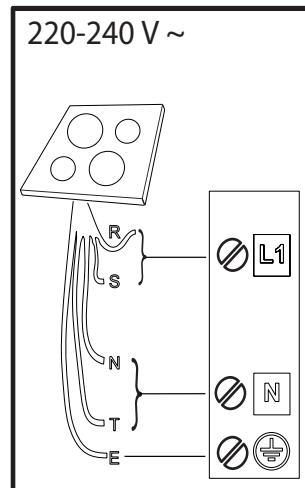
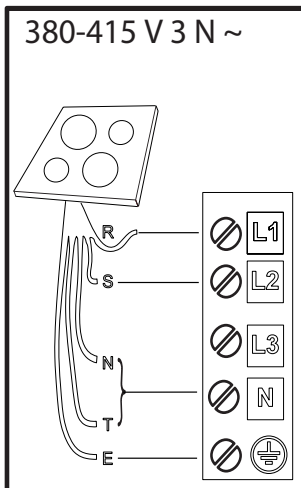
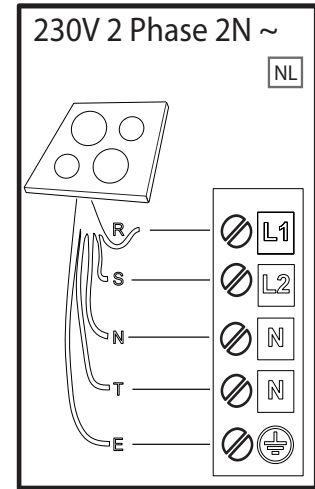
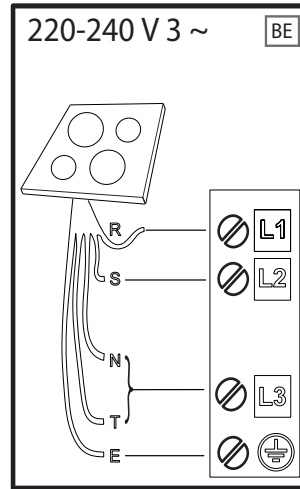
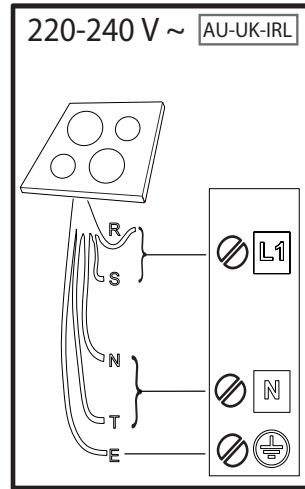
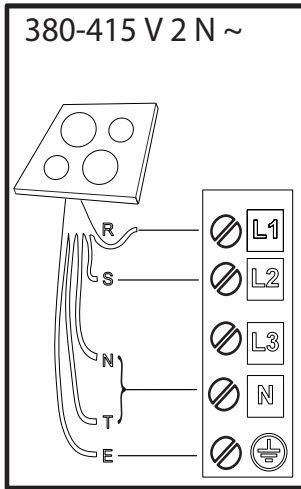
ELEKTRISCHE AANSLUITING

De elektrische aansluiting moet tot stand gebracht worden voordat u het apparaat aansluit op het elektriciteitsnet.

De installatie moet worden uitgevoerd door een erkend elektricien die op de hoogte is van de actuele veiligheids- en installatievoorschriften. De installatie moet in het bijzonder uitgevoerd worden in overeenstemming met de voorschriften van het plaatselijke elektriciteitsbedrijf.

Zorg dat de spanning die op het typeplaatje aan de onderzijde van het apparaat wordt aangeduid, overeenkomt met de spanning in uw woning.

De aarding van het apparaat is wettelijk verplicht: gebruik uitsluitend stroomgeleiders (inclusief de aardleiding) van de juiste afmetingen.



R

black-nero-negro-preto-μαύρος-must-melns-juodas-czarny-schwarz-noir-zwart-negru-черно-црн-črna-срно-черный-чорний-қара-černá-čierna-fekete-svart-musta-svart-sort-siyah-dubh

S

brown-marrone-marrón-marrom-καφέ-pruun-brüuns-rudas-brązowy-braunen-brun-bruin-marò-кафяв-браон-гjava-smeđ-коричневый-коричневий-қоңыр-hnědý-hnedý-barna-brunt-ruskea-brunt-brun-kahverengi-donn

T

blue (gray)-blu (grigio)-azul (gris)-azul (cinza)-μπλε (γκρι)-sinine (hall)-zila (pelēka)-mėlyna (pilkas)-niebieski (szary)-blau (grau)-bleu (gris)-blauw (grijs)-albastru (gri)-синьо (сиво)-плава (сива)-modro (sivo)-plava (siva)-синий (серый)-синий (сірий)-көк (сұр)-modrý (šedá)-modrý (sivá)-kék (szürke)-blá (grá)-sininen (harmaa)-blá (grá)-blát (grát)-mavi (gri)-gorm (liath)

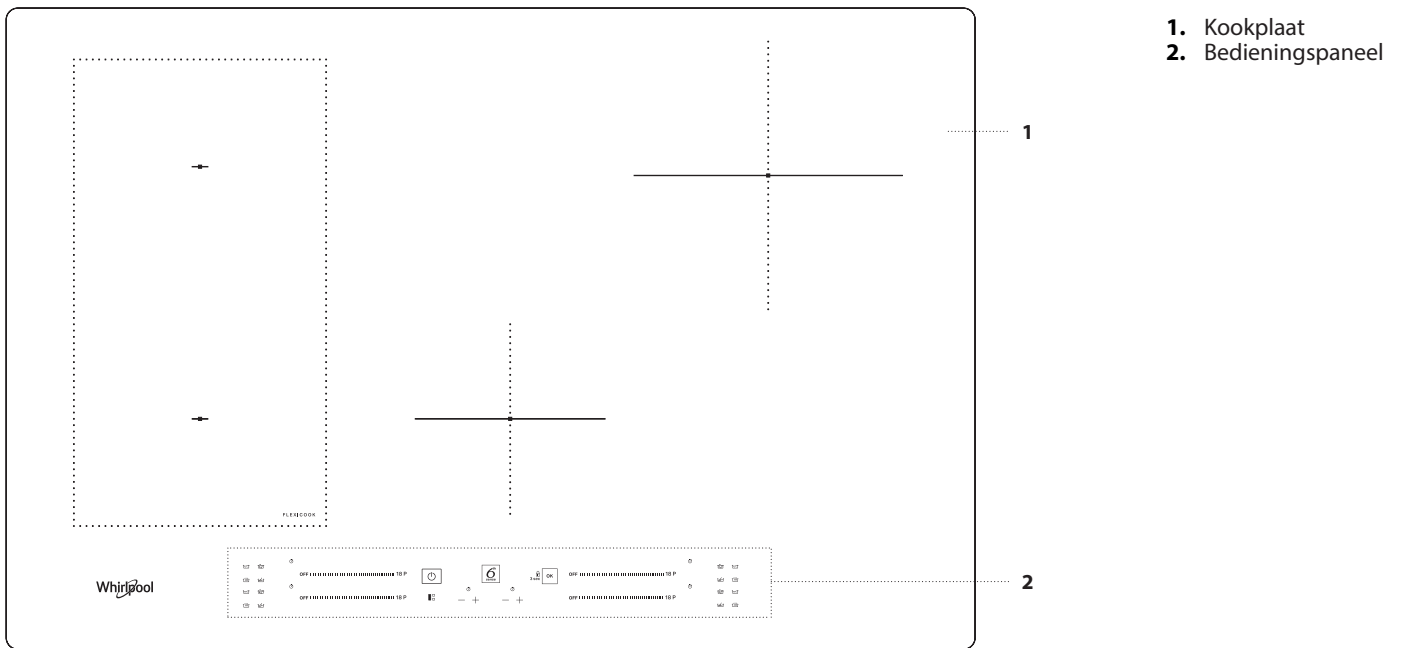
 = **E**

yellow/green-giallo/verde-amarillo/verde-amarelo/verdekίtrivo/πράσινο-kollane/roheline-dzeltens/zaļš-geltona/žalia-žólty/zielony-gelb/grün-jaune/vert-geel/groen-galben/verde-жълто/зелено-жyто/зелена-румено/zeleno-žuto/zelena-желтый/зеленый-жовтий/зелений-жасыл/сары-žlutá/zelená-žltá/zelená-sárga/zöld-gul/grønn-keltainen/vihreä-gul/grön-gul/grøn-sarı/yeşil-bui/glas

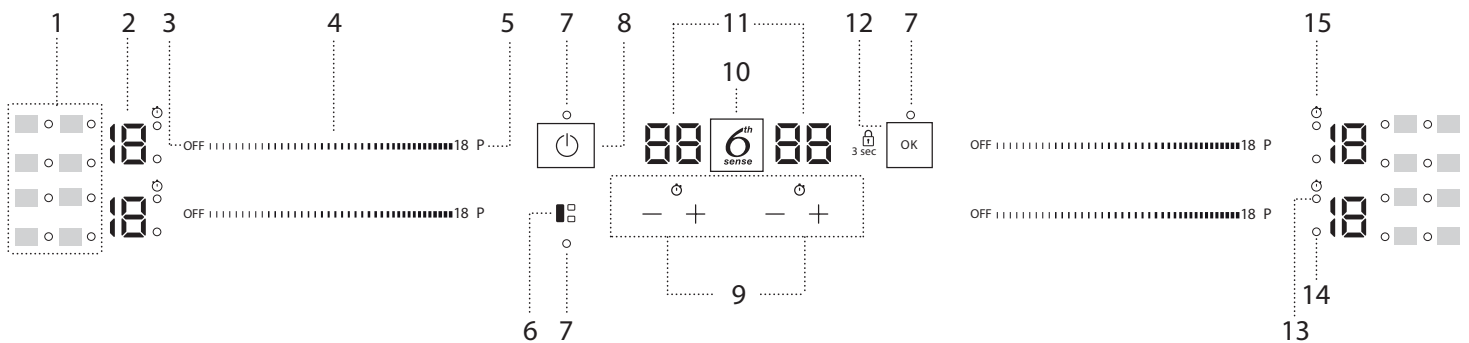
N

blue-blu-azul-azul-μπλε-sinine-zila-mėlyna-niebieski-blau-bleu-blauw-albastru-синьо-плава-modro-plava-синий-синий-көк-modrý-modrý-kék-blá-sininen-blá-blát-mavi-gorm

PRODUCTBESCHRIJVING



BEDIENINGSPANEEL



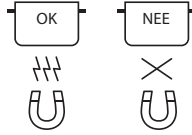
1. Symbolen/inschakeling van speciale functies
2. Geselecteerd bereidingsniveau
3. Toets voor uitschakeling kookzone
4. Scrolltoetsenbord
5. Quick Heat toets

6. Toets FLEXICOOK
7. Indicatielampje – actieve functie
8. Aan/Uit-knop
9. Kookwekker
10. Toets 6th Sense

11. Indicatie bereidingsduur
12. OK/Toetsenvergrendelingsknop – 3 seconden
13. Indicator van actieve kookwekker
14. Indicator van de zoneselectie
15. Symbool van de kookwekker


ACCESSOIRES

POTTEN EN PANNEN



Gebruik alleen potten en pannen van ferromagnetisch materiaal die geschikt zijn voor gebruik op inductiekookplaten:

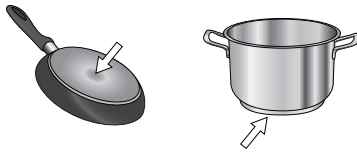
- potten en pannen van geëmailleerd staal
- gietijzeren potten en pannen
- speciale potten en pannen in roestvast staal, geschikt voor inductiekoken

Controleer op de aanwezigheid van het symbool  (dat meestal op de onderkant gedrukt is) om te bepalen of de pan geschikt is. Er kan een magneet worden gebruikt om te bepalen of de pannen magnetisch zijn. De kwaliteit en de structuur van de panbodem kunnen de bereidingsprestaties veranderen. Sommige aanduidingen van de diameter van de bodem komen niet overeen met de reële diameter van het ferromagnetische oppervlak.

Van sommige potten en pannen is alleen een gedeelte van de bodem van ferromagnetisch materiaal, en andere gedeeltes zijn van ander materiaal dat niet geschikt is voor inductiekoken. Deze zones kunnen tot verschillende niveaus opwarmen of met lagere temperaturen. In bepaalde gevallen, als de bodem vooral bestaat uit non-ferromagnetisch materiaal, bestaat de mogelijkheid dat de kookplaat de pan niet herkent en bijgevolg de kookzone niet inschakelt.



Gebruik voor een optimale efficiëntie altijd potten en pannen met een platte bodem die de warmte gelijkmatig verdeelt. Oneffen bodems beïnvloeden het vermogen en de warmtegeleiding.



EERSTE GEBRUIK

POWER MANAGEMENT (VERMOGENSREGELING)

Op het moment van de aankoop is de kookplaat ingesteld op het maximale vermogen. Regel de instelling op basis van de limieten van de elektrische huisinstallatie zoals beschreven wordt in de volgende paragraaf.

OPMERKING: Afhankelijk van het geselecteerde kookplaatvermogen kunnen sommige vermogenniveaus en functies van de kookzone (bijv. koken of snel opwarmen) automatisch beperkt worden, om te voorkomen dat de geselecteerde limiet overschreden wordt.


Het vermogen van de kookplaat instellen:

Zodra het apparaat op het elektriciteitsnet is aangesloten, kunt u het vermogen binnen 60 seconden instellen.

Druk tenminste 5 seconden op de meest rechtse kookwekkertoets "+". Op het scherm wordt het symbool "PL" weergegeven.

Druk op de toets  om te bevestigen.

Gebruik de toetsen "+" en "-" om het gewenste vermogen in te stellen. De beschikbare vermogens zijn: 2,5 kW – 4,0 kW – 6,0 kW – 7,2 kW.

Bevestig met de toets .

Het geselecteerde vermogen blijft ook bij stroomuitval in het geheugen. Trek de stekker minstens 60 seconden uit het stopcontact, steek de stekker weer in het stopcontact en herhaal bovenstaande stappen om het vermogen te wijzigen.

Lege pannen of pannen met een dunne bodem

Gebruik geen lege pannen op een ingeschakelde kookplaat. De kookplaat is uitgerust met een intern veiligheidssysteem dat constant de temperatuur controleert en dat de 'automatische uitschakelfunctie' activeert als er hoge temperaturen worden gemeten. Als de kookplaat wordt gebruikt met lege pannen of pannen met een dunne bodem, kan de temperatuur snel toenemen waardoor mogelijk de 'automatische uitschakelfunctie' niet meteen wordt ingeschakeld, met schade voor de pan of de kookplaat tot gevolg. Raak niets aan als dit gebeurt en wacht tot alle onderdelen zijn afgekoeld. Neem contact op met het servicecentrum als er een foutbericht verschijnt.

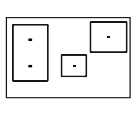
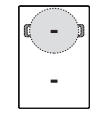
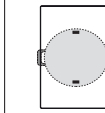
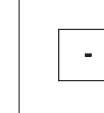
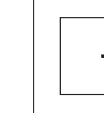

Minimale diameter van de onderkant van de pan voor de verschillende kookzones

Gebruik potten met een geschikte minimumdiameter (zie de onderstaande tabel) om een correcte werking van het fornuis te garanderen.

Gebruik altijd de bereidingszone die het best overeenkomt met de minimumdiameter van de bodem van de pot.

Zet de pot zo neer dat hij goed in het midden van de gebruikte bereidingszone staat.

Er wordt aanbevolen geen potten te gebruiken die groter zijn dan de omtrek van de gebruikte bereidingszone.

				
ø min. 	120 mm	200 mm	100 mm	150 mm

ADAPTER VOOR POTTEN/PANNEN DIE ONGESCHIKT ZIJN VOOR INDUCTIE

Met dit accessoire kunt u potten en pannen gebruiken die niet geschikt zijn voor inductiekookplaten. Het is belangrijk dat u niet vergeet dat het gebruik ervan de efficiëntie beïnvloedt en bijgevolg de tijd nodig om het voedsel te verwarmen. Het gebruik ervan moet beperkt worden omdat de temperaturen die op het oppervlak bereikt worden in belangrijke mate afhangen van de gebruikte pot/pan, de effenheid ervan en het type voedsel dat wordt bereid. Een pot of pan gebruiken met een kleinere diameter dan de adapterschijf kan warmte doen toenemen die niet wordt overgedragen naar de pot of pan en dat kan zowel de kookplaat als de schijf zwart maken. Pas de diameter van de potten/pannen en de kookplaat aan de diameter van de adapter aan.

Als er zich tijdens het instellen een fout voordoet, verschijnt het symbool "EE" en hoort u een pieptoon. Herhaal de handeling als dit gebeurt.

Als dit ook niet helpt, adviseren wij u contact op te nemen met de klantenservice.

GELUIDSSIGNAAL AAN/UIT

Het geluidssignaal inschakelen/uitschakelen:

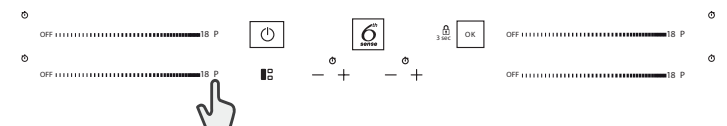
- Sluit de kookplaat op de netvoeding aan;
- Wacht op de inschakelsequentie;
- Druk 5 seconden op de toets "P" van het eerste scrolltoetsenbord bovenaan links.

Eventuele alarmen blijven actief.

DEMO-MODUS (opwarmen uitgeschakeld, zie deel "Probleemoplossing")

Om de demo-modus in en uit te schakelen:

- Sluit de kookplaat op de netvoeding aan;
- Wacht op de inschakelsequentie;
- Druk binnen de eerste minuut op de quick heating toets "P" op het toetsenbord onderaan links gedurende 5 seconden (zoals hieronder getoond);
- "DE" verschijnt op het display.





WARMHOUDEN

Met deze functie kunt u uw voedsel op een ideale temperatuur houden, doorgaans na de bereiding, of kunt u vloeistoffen langzaam in laten koken. Ideaal om het voedsel op een perfecte temperatuur te serveren.



SUDDEREN

Deze functie is ideaal om een suddertemperatuur te handhaven, waarmee u voor een lange periode voedsel kunt bereiden zonder het risico dat het aanbrandt. Ideaal voor langere bereidingen (rijst, sauzen, braadstukken) met bijbehorend vocht.



KOKEN

Met deze functie kunt u water aan de kook brengen en laten doorkoken met minder energieverbruik. Doe ongeveer 2 liter water (bij voorkeur met kamertemperatuur) in de pan, en zet er geen deksel op. In alle gevallen worden gebruikers geadviseerd om het kokende water goed in het oog te houden en de resterende hoeveelheid water regelmatig te controleren.

INDICATOREN



RESTWARMTE

Als "H" wordt weergegeven op het display, is de bereidingszone heet. Het indicatielampje licht zelfs op als de zone niet was ingeschakeld maar is opgewarmd als gevolg van het gebruik van de aangrenzende zones, of omdat er een hete pot op werd gezet. Wanneer de bereidingszone is afgekoeld, verdwijnt de "H".



DE PAN IS VERKEERD GEPLAATST OF ER IS GEEN PAN

Ditsymboolverschijnt als de pan niet geschikt is voor een inductiekookplaat, als hij niet correct is geplaatst of geen geschikte afmetingen heeft voor de geselecteerde kookzone. Als er binnen 30 seconden na de selectie geen pan wordt geregistreerd, dan wordt de kookzone uitgeschakeld.

BEREIDINGSTABEL

VERMOGENSNIVEAU		BEREIDINGSTYPE	GEBRUIK VAN HET NIVEAU (de indicatie hangt af van de ervaring en de bereidingsgewoonten)
Maximaal vermogen	P	Snel verwarmen	Ideaal om gauw de temperatuur te verhogen om snel water aan de kook te brengen of om snel vocht te verwarmen.
	14 – 18	Bakken – koken	Ideaal om aan te braden, een bereiding te starten, diepvriesproducten te bakken, water snel aan de kook te brengen.
		Braden – sauteren – koken – grillen	Ideaal om te fruiten, vocht zachtjes aan de kook te houden, koken en grillen.
	10 – 14	Braden – koken – stomen – sauteren – grillen	Ideaal om te fruiten, vocht zachtjes aan de kook te houden, koken en grillen, en accessoires voor te verwarmen.
		Koken – stoven – fruiten – grillen – koken tot het smeuiġ is	Ideaal om te stoven, vocht zachtjes aan de kook te houden, koken en grillen (gedurende lange tijd).
	5 – 9	Koken – sudderen – inkoken – smeuiġ maken	Ideaal voor langere bereidingen (rijst, sauzen, braadstukken, vis) met bijbehorend vocht (bijv. water, wijn, bouillon, melk) en pasta smeuiġ maken. Ideaal voor langere bereidingen (hoeveelheden kleiner dan een liter: rijst, saus, braadstukken, vis) met vloeistoffen (bijv. water, wijn, bouillon, melk).
		1 – 4	Smelten – ontdooien
	Warmhouden – risotto smeuiġ maken		Ideaal om kleine hoeveelheden voedsel warm te houden die net bereid zijn of om dekschalen op temperatuur te houden en risotto's smeuiġ te maken.
	Geen vermogen	OFF	–

ONDERHOUD EN SCHOONMAKEN



WAARSCHUWING

- Gebruik geen stoomreinigers.
- Controleer voor het reinigen of de kookzones uitgeschakeld zijn en dat de restwarmte-indicatie ("H") niet wordt weergegeven.

Belangrijk:

- Gebruik geen schuursponsjes of schuurmatjes, omdat hiermee het glas wordt beschadigd.
- Reinig de kookplaat na elk gebruik (wanneer deze is afgekoeld) om aanslag en vlekken door voedselresten te verwijderen.
- Een oppervlak dat niet goed wordt schoon gehouden kan de gevoeligheid van de knoppen van het bedieningspaneel verminderen.
- Gebruik enkel een schraper als restjes op de kookplaat plakken. Volg de instructies van de fabrikant van de schraper om het glas niet te krassen.
- Suiker of voedsel met een hoog suikergehalte kan tot beschadiging van de kookplaat leiden en moet direct verwijderd worden.
- Door zout, suiker en zand kan het glasoppervlak bekrast raken.
- Gebruik een zachte doek, absorberend keukenpapier of een speciale kookplaatreiniger (volg de instructies van de fabrikant).
- Gemorste vloeistoffen in de kookzones kunnen ervoor zorgen dat de pannen bewegen of trillen.
- Droog de kookplaat grondig nadat deze gereinigd is.

Als het iXelium™ -logo op het glas verschijnt, dan is de kookplaat behandeld met de iXelium™ -technologie, een exclusieve afwerking van Whirlpool die perfecte reinigingsresultaten garandeert en het oppervlak van de kookplaat langer glanzend houdt.

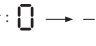
Volg onderstaande tips om iXelium™ -kookplaten te reinigen:

- Gebruik een zachte doek (microvezel is het beste) die is bevochtigd met water of met dagelijks schoonmaakmiddel voor glas.
- Laat voor de beste resultaten een paar minuten een natte doek op het glazen oppervlak van de kookplaat liggen.

PROBLEEMOPLOSSING

- Controleer of er geen stroomuitval is.
- Als u er niet in slaagt de kookplaat na gebruik uit te schakelen, de stekker uit het stopcontact trekken.
- Als bij de inschakeling van de kookplaat op het display alfanumerieke codes worden weergegeven, dient u volgens onderstaande tabel te handelen.

Let op: De aanwezigheid van water, gemorste vloeistoffen uit pannen of eventuele objecten op de toetsen van de kookplaat kunnen leiden tot het per abuis activeren of deactiveren van de toetsenblokkeringsfunctie.

DISPLAYCODE	BESCHRIJVING	MOGELIJKE OORZAKEN	OPLOSSING
F0E1	Er is kookgerei gedetecteerd dat niet compatibel is met de gevraagde werking.	Het kookgerei staat niet op de juiste plaats op de kookzone of is niet compatibel met een of meerdere kookzones.	Druk twee keer op de Aan-/Uit-knop om de F0E1-code te wissen en neem de kookzone weer in gebruik. Probeer het kookgerei vervolgens met een andere kookzone of gebruik ander kookgerei.
F0E7	Verkeerde aansluiting van het stroomsnoer.	De aansluiting van de voeding is niet exact zoals aangegeven in de paragraaf "ELEKTRISCHE AANSLUITING".	Stel de aansluiting van de voeding af overeenkomstig de paragraaf "ELEKTRISCHE AANSLUITING".
F0EA	Het bedieningspaneel wordt uitgeschakeld door te hoge temperaturen.	De interne temperatuur van de elektronische onderdelen is te hoog.	Wacht tot de kookplaat is afgekoeld voordat u hem weer gebruikt.
F0E2, F0E4, F0E6, F0E8, F0EC, F1E1, F6E1, F7E5, F7E6	Koppel de kookplaat los van de netvoeding. Wacht een aantal seconden en sluit de kookplaat weer op de netvoeding aan. Neem contact op met het servicecentrum als het probleem zich blijft voordoen en vermeld de foutcode die op het display verschijnt.		
d E [wanneer de kookplaat uitstaat]	De kookplaat wordt niet warm. De functies gaan niet aan.	DEMO-MODUS aan.	Volg de instructies in de paragraaf "DEMO-MODUS".
b.v.  → -	De kookplaat activeert geen speciale functie.	De vermogenregelaar beperkt de vermogenniveaus op basis van de maximale waarde ingesteld voor de kookplaat.	Zie de paragraaf "Vermogensregeling".
b.v. P → S [Vermogenniveau lager dan gewenst niveau]	De kookplaat stelt automatisch een minimaal vermogenniveau in om het gebruik van de kookzone te garanderen.	De vermogenregelaar beperkt de vermogenniveaus op basis van de maximale waarde ingesteld voor de kookplaat.	Zie de paragraaf "Vermogensregeling".

GELUIDEN DIE TIJDENS DE WERKING WORDEN GEPRODUCEERD

Een inductiekookplaat kan sissen of kraken tijdens de normale werking. Deze geluiden zijn afkomstig van het kookgerei en houden verband met de kenmerken van de panbodems (bijvoorbeeld als de bodem uit verschillende lagen bestaat of onregelmatig is).

Deze geluiden kunnen variëren afhankelijk van het type gebruikt kookgerei en van de hoeveelheid voedsel dat het bevat en zijn geen symptoom van een gebrek.

CONSUMENTENSERVICE

Voor verdere assistentie kunt u het apparaat registreren op www.whirlpool.eu/register.

VOORDAT U CONTACT OPNEEMT MET DE KLANTENSERVICE:

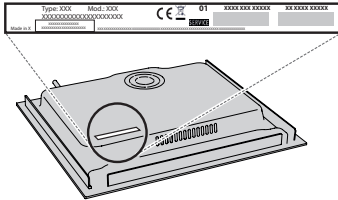
1. Kijk of u het probleem zelf kunt oplossen met behulp van de aanwijzingen in het hoofdstuk **PROBLEEMOPLOSSING**.
2. Zet het apparaat aan en uit om te controleren of het probleem is opgelost.

ALS NA HET UITVOEREN VAN DEZE CONTROLES DE STORING NOG STEEDSAANWEZIGIS, NEEMT U CONTACT OP MET DE DICHTSTBIJZIJNDE KLANTENSERVICE.

Om assistentie te vragen, bel het nummer aangegeven in het garantieboekje of volg de instructies op de website www.whirlpool.eu.

Wanneer u contact opneemt met onze Klantendienst, vermeld altijd:

- een korte beschrijving van de storing;
- het type en het exacte model van het apparaat;



- het servicenummer (nummer na het woord Service op het kenplaatje). Het servicenummer staat ook in het garantieboekje;



- uw volledige adres;
- uw telefoonnummer

Wend u tot een erkende Whirlpool Consumenten Service indien reparatie noodzakelijk is (alleen dan heeft u zekerheid dat originele vervangingsonderdelen worden gebruikt en de reparatie correct wordt uitgevoerd).

Neem bij een flush installatie belt u de klantenservice voor het aanvragen van de montage van de schroevenset 4801 211 00112.