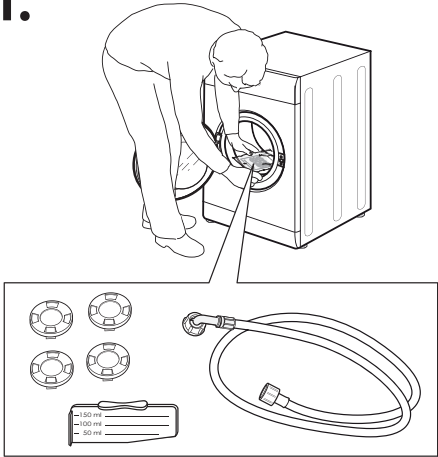
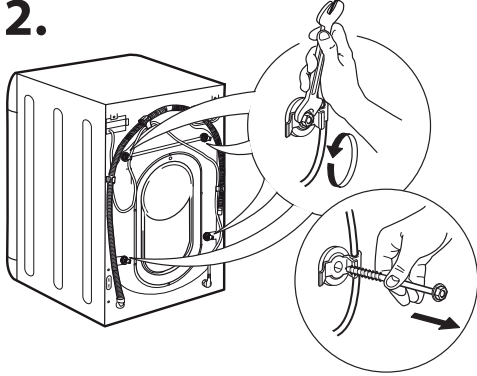


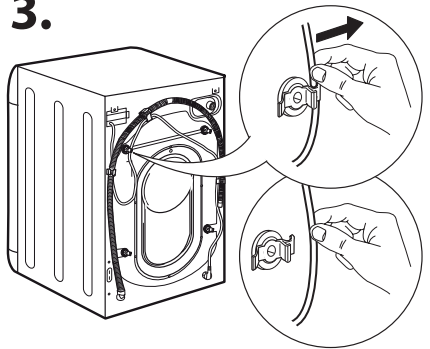
1.



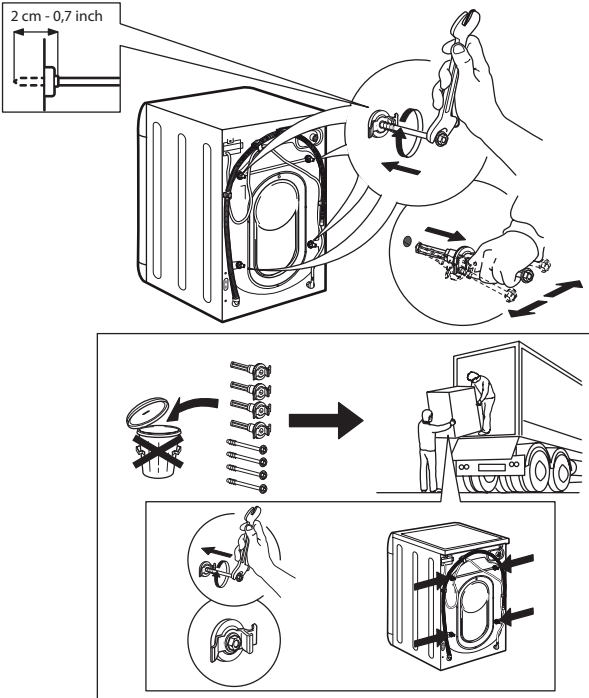
2.



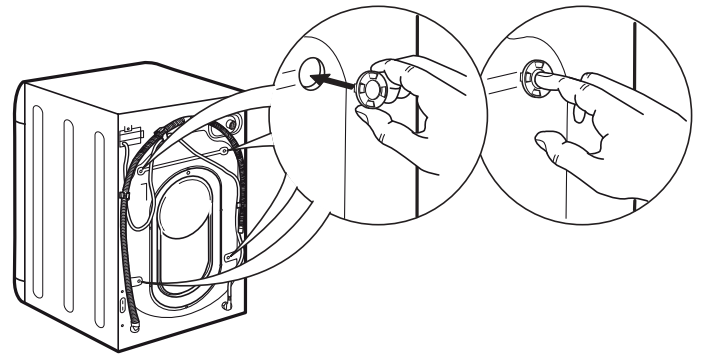
3.



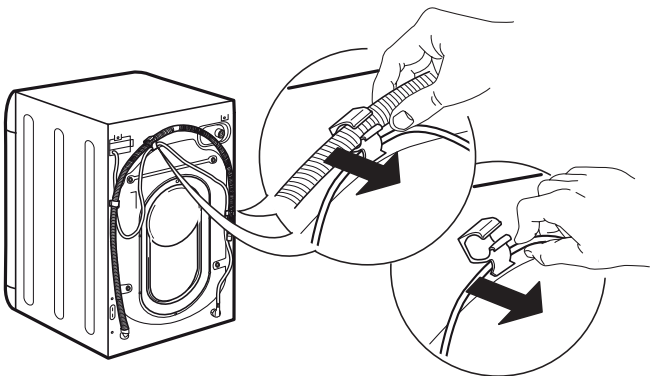
4.



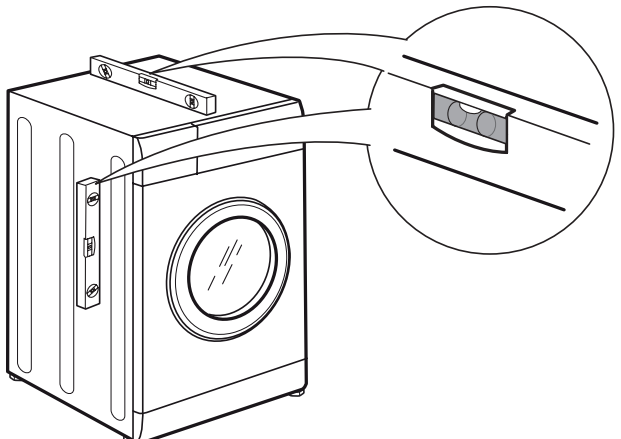
5.



6.



7.



8.



9.



10.



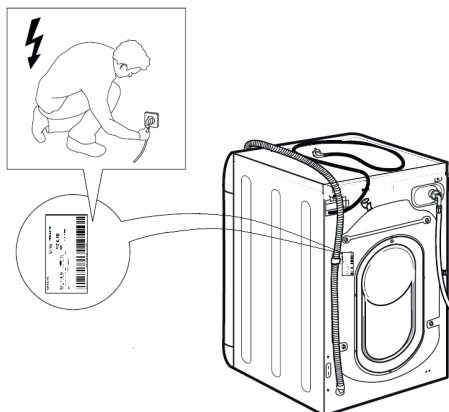
11.



12.



13.



14.



Prieš naudodami prietaisą, perskaitykite šias saugos instrukcijas. Išsaugokite jas ateičiai. Šiame vadove ir ant prietaiso pateikti svarbūs saugos perspėjimai, kuriuos būtina perskaityti ir visada laikytis. Gamintojas neprisiima atsakomybės, jei nesilaikoma šioje saugos instrukcijoje pateiktų nurodymų, prietaisas naudojamas netinkamai arba neteisingai nustatomi valdymo įtaisai.

⚠ Labai maži vaikai (0–3 metų) turi būti saugiu atstumu nuo prietaiso. Vyresni vaikai (3–8 metų) turi būti saugiu atstumu nuo prietaiso, nebent visą laiką yra prižiūrimi. Šį prietaisą gali naudoti vaikai nuo 8 metų ir vyresni bei asmenys, turintys psichinį, jutiminį ar protinį neįgalumą arba tie, kuriems trūksta patirties arba žinių, jei jie yra prižiūrimi ir supažindinami su saugiu džiovyklės naudojimu bei supranta su tuo susijusius pavojus. Neleiskite vaikams žaisti su prietaisu. Neprižiūrimi vaikai neturėtų valyti ir prižiūrėti prietaiso. Niekada nemėginkite jėga atidaryti durelių ir jokių būdu nesinaudokite jomis kaip laipteliu.

LEISTINAS NAUDOJIMAS

⚠ **PERSPĖJIMAS:** Prietaisas nėra pritaikytas valdyti naudojant išorinį perjungimo įrenginį, pvz., laikmatį arba atskirą nuotolinio valdymo sistemą. ⚠ Šis prietaisas skirtas naudoti namuose ir panašiose patalpose, pavyzdžiui: parduotuvių, biurų ir kitų įstaigų darbuotojų virtuvėse; gyvenamuosiuose namuose-ūkiuose; viešbučiuose, moteliuose, nakvynės vietose, kur patiekiami pusryčiai (angl. „Bed and Breakfast“), bei kitose apgyvendinimo įstaigose.

⚠ Nedėkite į įrenginį daugiau, nei maksimalus leidžiamas kiekis (kg sausų drabužių), kuris nurodomas programų lentelėje; komercinio naudojimo zonos būtų blokuose arba savitarnos skalbyklose.

⚠ Šis prietaisas nėra skirtas profesionaliam naudojimui. Nenaudokite prietaiso lauke.

⚠ Nenaudokite tirpiklių (pvz., terpentino, benzeno), valiklių, kurių sudėtyje yra tirpiklių, šveitimo miltelių, stiklo ar universalių valiklių ir degių skysčių; skalbimo mašinoje neskalkkite skalbinių, kurie buvo apdoroti tirpikliais ar degiais skysčiais.

⚠ Nedžiovinkite neskaltų drabužių džiovyklėje.

⚠ Prieš džiovinant džiovyklėje, drabužius, kurie buvo ištepti tokiomis medžiagomis, kaip kepimo aliejus, acetonas, alkoholis, benzinas, žibalas, dėmių valikliai, terpentinas, vaškas ir vaško valikliai, reikia skalbti karštame vandenyje papildomai įpylus skalbiklio.

⚠ Daiktų, tokių kaip porolonas (lateksinės putos), dušo kepurėlės, daiktai ir drabužiai su gumine dalimi arba pagalvės su guminiiais kamšalais,

negalima džiovinti džiovyklėje.

⚠ Audinių minkštiklius ar panašius produktus naudokite, kaip nurodyta audinių minkštiklio instrukcijose.

⚠ Paskutinis džiovinimo ciklo etapas vykdomas nenaudojant karščio (atvėsinimo ciklas), norint užtikrinti, kad daiktai bus tokios temperatūros, kuriai esant jie liks nepažeisti.

⚠ Niekada neišjunkite džiovyklės nesibaigus džiovinimo ciklui – tai galima daryti tik tuo atveju, jei visus daiktus greitai išimsite ir išskirstysite, kad šiluma išsisklaidytų.

⚠ Džiovinimo etapu durelės gana įkaista.

⚠ Nenaudokite prietaiso drabužiams, kurie buvo skalbti degiais tirpikliais (pvz., trichloretilenu), džiovinti.

⚠ Nenaudokite prietaiso sausam porolonui ar panašioms elastomerams džiovinti.

⚠ Patikrinkite, ar džiovinimo ciklą metu įjungtas vandens čiaupas.

⚠ Iš kišenių išimkite visus daiktus, pvz., žiebtuvėlius ir degtukus.

MONTAVIMAS

⚠ Prietaisą perkelti ir įrengti turi du ar daugiau žmonių. Priešingu atveju galite susižeisti. Mūvėkite apsaugines pirštines, kai išpakuojate ir montuojate prietaisą. Priešingu atveju galite įsipjauti.

Jei džiovyklę ketinate pastatyti ant skalbimo mašinos, kreipkitės į techninės priežiūros centrą arba pardavėją ir pasiteiraukite, ar tai yra įmanoma. Įrenginius galima dėti vieną ant kito, tik jei džiovyklė prie skalbimo mašinos pritvirtinama atitinkamu tvirtinimo rinkiniu, kurį galima įsigyti techninės priežiūros centre arba iš pardavėjo.

⚠ Perkelkite įrenginį, nekeldami jo už darbatalio arba viršutinio paviršiaus.

⚠ Įrengimą, prijungimo prie vandentiekio bei elektros tinklo darbus bei remontą turi atlikti kvalifikuotas technikas. Prietaisą remontuoti ar jo dalis keisti galima tik tuo atveju, jei tai nurodyta naudotojo vadove. Pasirūpinkite, kad montavimo vietoje nebūtų vaikų. Išpakavę prietaisą, patikrinkite, ar jis nebuvo pažeistas pervežimo metu. Jei kyla problemų, kreipkitės į prekybos atstovą arba artimiausią techninės priežiūros centrą. Įrengus prietaisą, pakuotės medžiagas (plastiką, polistireno dalis ir pan.) laikykite vaikams nepasiekiamoje vietoje, kad nekiltų uždusimo pavojus. Prieš vykdant bet kokius įrengimo darbus, prietaisą būtina išjungti iš elektros tinklo, kad nekiltų elektros smūgio pavojus. Pasirūpinkite, kad montuojant, prietaisas nepažeistų maitinimo laido. Priešingu atveju gali kilti gaisro ar elektros smūgio pavojus. Prietaisą įjungti galima tik baigus įrengimo darbus.

⚠ Neįrenkite prietaiso vietoje, kur yra ekstremalios sąlygos, pvz.: prasta ventiliacija, žemesnė nei 5 °C ar aukštesnė nei 35 °C temperatūra.

⚠ Įrengiant prietaisą įsitikinkite, kad visos keturios kojelės tvirtai remiasi į grindis (jei ne, sureguliuokite jas), o tada patikrinkite, ar prietaisas pastatytas lygiai (naudokitės gulsčiuku).

⚠ Jei prietaisas statomas ant medinių arba plūdriųjų grindų (ant tam tikrų parketo ir laminato rūšių), pirma pritvirtinkite prie grindų 60 x 60 x 3 cm (mažiausiai) fanerą ir tik tada statykite ant jos prietaisą.

⚠ Vandens įleidimo žarną (-as) reikia prijungti prie vandentiekio laikantis vietinės vandentiekio įmonės reikalavimų.

⚠ Skirta modeliams, kurie pildomi tik šaltu vandeniu: neįjunkite prie karšto vandens tiekimo čiaupo.

⚠ Skirta modeliams, kurie gali būti užpildomi karštu vandeniu: įleidžiamo karšto vandens temperatūra neturi viršyti 60 °C.

⚠ Skalavimo mašinoje įsukti transportavimo varžtai, kurie apsaugo prietaiso vidų nuo galimų pažeidimų pervežant. Prieš pradėdant naudoti skalavimo mašiną, transportavimo varžtus reikia išsukti. Išsukus varžtus jų angas reikia uždengti 4 pridedamais plastikiniais dangteliais.

⚠ Baigę montavimo darbus prieš įjungdami skalavimo mašiną palaukite kelias valandas, kad ji prisitaikytų prie patalpos aplinkos sąlygų.

⚠ Pasirūpinkite, kad skalavimo mašinos pagrinde esančių vėdinimo angų (jei tokios jūsų prietaise yra) neuždengtų kilimas ar kokia kita medžiaga.

⚠ Prietaiso prijungimui prie vandentiekio naudokite tik naujas žarnas. Senų žarnų naudoti pakartotinai negalima.

⚠ Tiekiamo vandens slėgis turi būti 0,1–1 MPa.

⚠ Neremontuokite ir nekeiskite jokių prietaiso dalių, nebent konkrečiai nurodyta naudotojo vadove. Naudokitės tik įgalioto priežiūros po pardavimo skyriaus paslaugomis. Dėl savarankiško ar nespecialisto atliekamo remonto gali kilti pavojingas incidentas, keliantis grėsmę sveikatai ar gyvybei ir (arba) galintis padaryti didelės žalos turtui.

⚠ Laikantis Europos ekologinio projektavimo direktyvos reikalavimų, buitinio prietaiso atsarginių dalių bus galima įsigyti 10 metų po to, kai į rinką bus išleistas paskutinis toks prietaisas

ĮSPĖJIMAI DĖL ELEKTROS

⚠ Prietaisą reikia sumontuoti taip, kad jį būtų galima išjungti iš elektros tinklo ištraukus maitinimo laidą kištuką arba iki elektros lizdo pagal sujungimų taisykles sumontuotu daugiapoliu jungikliu ir prietaisas turi būti įžemintas pagal nacionalinius elektros saugos standartus.


⚠ Nenaudokite ilginamųjų laidų, tinklo lizdo skirstytuvų ir adapterių. Prietaisą įrengus, jo elektros komponentai turi būti nepasiekiami naudotojui. Prietaiso nenaudokite, jei jūsų kūnas yra drėgnas arba esate basi. Šio prietaiso nenaudokite, jei pažeistas jo maitinimo laidas arba kištukas, jei prietaisas veikia netinkamai arba jei jis yra pažeistas ar buvo numestas.

⚠ Jei maitinimo laidas pažeistas, jį tokiu pačiu turi pakeisti gamintojas, jo įgaliotas techninės priežiūros darbuotojas ar kitas kvalifikuotas asmuo – taip išvengsite elektros smūgio pavojaus.

VALYMAS IR PRIEŽIŪRA

⚠ ĮSPĖJIMAS Prieš atlikdami bet kokius techninės priežiūros darbus, prietaisą išjunkite ir atjunkite nuo elektros tinklo, kad nekiltų elektros smūgio pavojus; jokių būdu nenaudokite valymo garais įrenginių – kyla elektros smūgio pavojus.


PAKAVIMO MEDŽIAGŲ IŠMETIMAS

Pakavimo medžiagos yra 100 % perdirbamos ir pažymėtos perdirbimo simboliu .

Todėl įvairias pakuotės medžiagas reikia išmesti labai atsakingai ir griežtai laikantis vietos institucijų reglamentų, reguliuojančių atliekų išmetimą.

BUITINIŲ PRIETAISŲ ŠALINIMAS

Šis prietaisas pagamintas naudojant perdirbamas arba pakartotinai naudojamas medžiagas. Prietaisą išmeskite paisydami vietos atliekų išmetimo reglamentų. Dėl išsamesnės informacijos apie buitinių elektrinių prietaisų apdorojimą, utilizavimą ir perdirbimą kreipkitės į įgaliotą vietos instituciją, buitinių atliekų surinkimo įmonę arba parduotuvę, kurioje pirkote prietaisą. Šis prietaisas paženklintas pagal Europos Direktyvos 2012/19/EB dėl elektros ir elektronikos įrangos atliekų (EEJA) reikalavimus. Tinkamai utilizuodami šį gaminį apsaugosite aplinką ir sveikatą nuo galimo neigiamo poveikio.

Ant prietaiso arba pridedamų dokumentų esantis simbolis  nurodo, kad su šiuo prietaisu negalima elgtis kaip su buitinėmis šiukšlėmis. Jį reikia atiduoti į atitinkamą surinkimo skyrių, kad elektros ir elektronikos įranga būtų perdirbta.

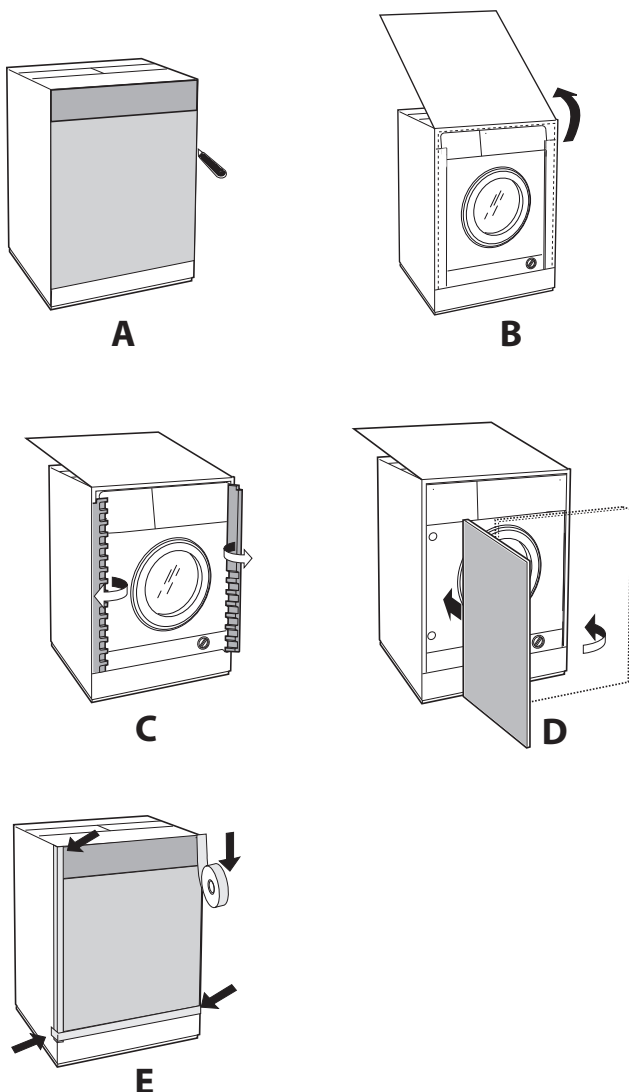


Instrukcijos montuotojui

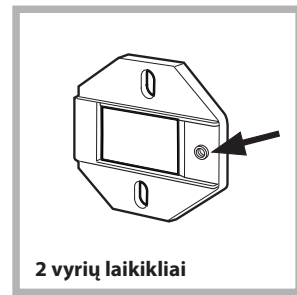
Medinės plokštės montavimas prie durų ir mašinos įdėjimas į spinteles

Jei į galutinę montavimo vietą mašina turi būti gabenama jau sumontavus medinę plokštę, patariame jos neišimti iš originalios pakuotės. Pakuotė buvo pagaminta taip, kad medinę plokštę būtų galima montuoti prie mašinos jos visiškai nenuėmus (žr. paveikslėlius toliau).

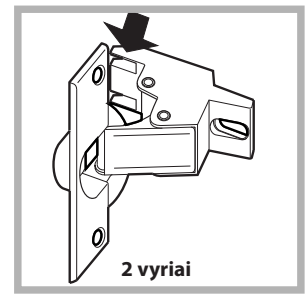
Mašinos viršutinę pusę dengianti medinė plokštė turi būti ne daugiau kaip **13 mm** storio, ją galima pritvirtinti vyriais iš dešinės arba kairės pusės. Praktiškumo sumetimais naudojant mašiną rekomenduojame plokštę kabinti toje pusėje, kurioje prikabinotos mašinos durelės – kairėje.



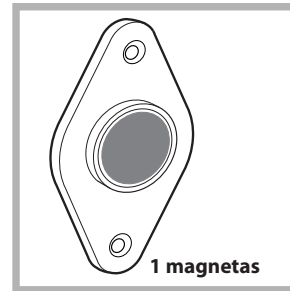
Durelių montavimo priedai (1–2–3–4–5 pav.)



1 pav.



2 pav.



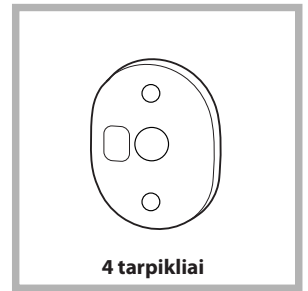
3 pav.



4 pav.



5 pav.



4 / B pav.

Tipas	A	B	C	D
Ilgis	13 mm	25 mm	15 mm	7 mm

– 6 **A** tipo savaimė įsisukantys varžtai, ilgis = 13 mm.

– 2 **B** tipo metriniai įleistiniai varžtai, ilgis = 25 mm; skirti magnetinei plokštei prie spintelės tvirtinti.

– 4 **C** tipo metriniai varžtai, ilgis = 15 mm; skirti vyrių laikikliams prie spintelės tvirtinti.

– 4 **D** tipo metriniai varžtai, ilgis = 7 mm; skirti vyriams prie laikiklių tvirtinti.

Dalių montavimas prie mašinos priekinės pusės.

– Pritvirtinkite vyrių laikiklius prie prietaiso priekinės plokštės, 1 pav. rodykle pažymėtą angą nustatydami taip, kad ji atsidurtų priekinės plokštės vidinėje pusėje. Tarp paviršių įtvirtinkite tarpiklį (4 / B pav.) – naudokite **C** tipo varžtus.

– Pritvirtinkite magnetinę plokštelę priešingos pusės viršuje, šiuo tikslu naudodami **B** tipo varžtus dviems tarpikliams (4 / B pav.) tarp plokštės ir paviršiaus fiksuoti.

Gręžio šablono naudojimas

– Norėdami nustatyti angų vietas plokštės kairėje, sutapdinkite gręžio šabloną su plokštės kairiąja puse, kaip nuoroda vadovaudamiesi galuose nuvestomis linijomis.

– Norėdami nustatyti angų vietas plokštės dešinėje, sutapdinkite gręžio šabloną su plokštės dešiniąja puse.

– Tinkamo dydžio freza išgręžkite angas dviems vyriams, guminiam kištukui ir magnetui.

Dalių montavimas ant medinės plokštės (durų)

– Įkiškite vyrius į angas (vyrio judamoji dalis turi būti įtaisyta nukreipta nuo plokštės) ir užfiksuokite juos 4 **A** tipo varžtais.

– Įkiškite magnetą į viršutinę angą priešingoje vyrių pusėje ir užfiksuokite dviem **B** tipo varžtais.

– Įkiškite guminį kištuką į apatinę angą.

Dabar plokštė paruošta tvirtinti prie mašinos.

Plokštės tvirtinimas prie mašinos

Vyrio smaigalį (nurodytas rodykle 2 *pav.*) įkiškite į vyriui skirtą angą, tada pastumkite plokštę mašinos priekinės dalies link. Užfiksuokite du vyrius **D** tipo varžtais.

Grindjuostės kreiptuvo tvirtinimas

Jei mašina montuojama modulių spintelių komplekto pabaigoje, pritvirtinkite vieną ar abu pagrindinės apdailos juostelės kreiptuvus (8 *pav.*). Pakoreguokite jų gylį pagal pagrindinės apdailos juostelės vietą, o prireikus pritvirtinkite pagrindą prie kreiptuvų (9 *pav.*).

Kaip surinkti grindjuostės kreiptuvą (8 *pav.*): varžtu **R** pritvirtinkite kampą **P**, įkiškite grindjuostės kreiptuvą **Q** į specialią prapjovą, kai jis bus reikiamoje padėtyje, pritvirtinkite kampu **P** ir varžtu **R**.

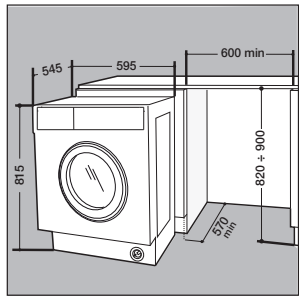
Mašinos įdėjimas į spintelę

– Įstumkite mašiną į angą, sulygiuodami pagal spintelės (6 *pav.*).

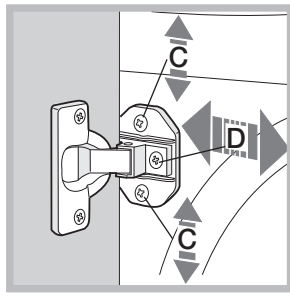
– Reguluokite reguliuojamas kojeles ir pakelkite mašiną į atitinkamą aukštį.

– Norėdami sureguliuoti medinės plokštės padėtį vertikalia ir horizontalia kryptimis, naudokite **C** ir **D** varžtus, kaip parodyta 7 *pav.*

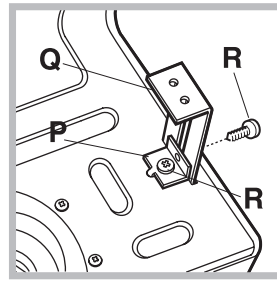
Svarbu: jei mašina sumontuota modulių spintelių komplekto gale, uždarykite prietaiso priekio apačioje ir iš šonų esančias dalis, kad cokolis būtų atremtas į grindis.



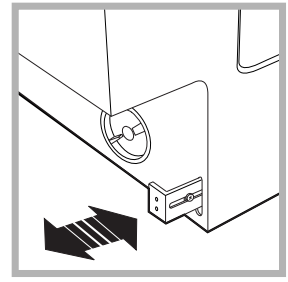
6 pav.



7 pav.

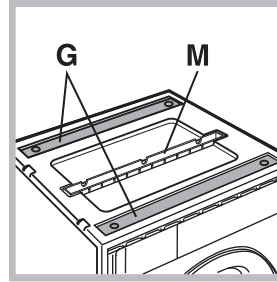


8 pav.



9 pav.

Aukščiui reguliuoti pateikti priedai



10 pav.

Polistirolo dangtyje (10 *pav.*) yra: 2 skersiniai (**G**), 1 juostelė (**M**)

Prietaiso būgne yra:

4 papildomos kojeles (**H**),

4 varžtai (**I**),

4 varžtai (**R**),

4 veržlės (**L**),

2 grindjuosčių kreiptuvai (**Q**)

Prietaiso aukščio reguliavimas

Prietaiso aukštį galima reguliuoti (nuo **815** mm iki **835** mm), sukant **4** kojeles.

Jei norite, kad prietaisas būtų aukščiau, jam pakelti iki **870** mm reikės šių priedų:

2 skersinių (**G**); 4 kojelių (**H**); 4 varžtų (**I**); 4 veržlių (**L**). Atlikite šiuos veiksmus (11 *pav.*):

Paguldykite mašiną ant šono, saugokitės, kad nepažeistumėte išleidimo žarnos ir maitinimo laido. nuimkite **4** originalias kojeles, padėkite skersinį **G** prietaiso priekyje, užfiksuokite jį **I** varžtais (įsukite juos ten, kur buvo originalios kojeles), tada įkiškite naujas kojeles **H**.

Tą patį pakartokite su prietaiso galine dalimi.

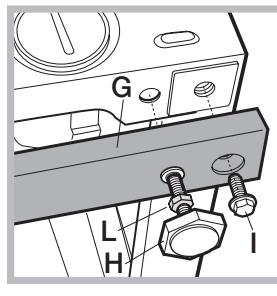
Dabar reguliuokite kojeles **H** ir pakelkite arba nuleiskite prietaisą nuo **835** mm iki **870** mm.

Nustatę pageidaujamą aukštį, užfiksuokite veržles **L** skersinyje **G**.

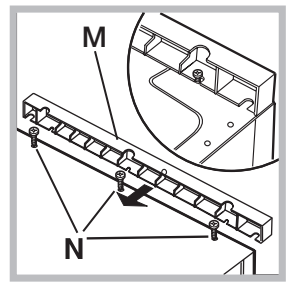
Norint nustatyti nuo **870** mm iki **900** mm prietaiso aukštį, reikės sumontuoti juostelę **M**, reguliavimo kojytės **H** reikiamame aukštyje.

Įdėkite juostelę, kaip nurodyta toliau:

atsukite prietaiso viršutiniame dangtyje esančius tris varžtus **N**, įkiškite juostelę **M**, kaip parodyta 12 *pav.*, tada užveržkite varžtus **N**.



11 pav.



12 pav.