

D INSTALLATIONSANLEITUNG

Der Mindestabstand zwischen dem Kochfeld und der unteren Kante der Dunstabzugshaube muss bei Elektroplatten 45 cm und bei Gasherden oder kombinierten Herden 65 cm betragen. Schreiben die Installationsanweisungen des Gaskochfelds einen größeren Abstand vor, ist dieser natürlich zu beachten.

Bauftragen Sie einen qualifizierten Techniker mit der Installation. Folgen Sie bei der Installation der Nummerierung (1⇒2⇒3⇒.....).

! WARNING: Schalten Sie das Stromnetz am Hauptschalter ab, bevor Sie den Anschluss der Abzugshaube vornehmen.

! WARNING: Prüfen Sie, ob das Abluftrohr und die Befestigungsmanschetten im Lieferumfang inbegriffen sind. Andernfalls sind sie separat zu beziehen.

Hinweis: Die mit dem Symbol “(*)” bezeichneten Teile sind Zubehör, das nur mit bestimmten Modellen oder gar nicht geliefert wird und gesondert erworben werden muss.

! WARNING: Aufgrund des schweren Gewichtes sind mindestens zwei oder noch mehr Personen zur Beförderung und Installation der Abzugshaube erforderlich.

GB INSTALLATION SHEET

The minimum distance between the support surface of the recipients on the cooking device and the lowest part of the hood must not be less than 45 cm in case of electric cookers and 65 cm for gas or combination cookers.

If the installation instructions for a gas cooker specify a greater distance, then this distance must be observed.

Contact a qualified technician for installation. To install, follow steps (1⇒2⇒3⇒.....).

! WARNING: Disconnect the power at the house main switch before electrically connecting the hood.

! WARNING: Check if the exhaust pipe and fixing clamps are provided. Otherwise, they must be purchased separately.

Note: Parts marked with the symbol “(*)” are optional accessories supplied only with some models or parts not supplied, to be purchased separately.

! WARNING: Very heavy product; hood handling and installation must be carried out by at least two persons.

F FICHE D'INSTALLATION

La distance minimum entre la surface de support des récipients sur le dispositif de cuisson et la partie la plus basse de la hotte ne doit pas être inférieure à 45 cm pour les cuisinières électriques et à 65 cm pour les cuisinières à gaz ou mixtes.

Si les instructions d'installation du dispositif de cuisson à gaz indiquent une distance supérieure, il est nécessaire de la respecter.

Faites appel à un technicien qualifié pour l'installation. Pour le montage, suivez la numérotation (1⇒2⇒3⇒.....).

! AVERTISSEMENT : Coupez l'alimentation secteur avant de procéder au branchement électrique de la hotte.

! AVERTISSEMENT : Vérifiez si le conduit d'évacuation et les colliers de fixation sont fournis avec l'appareil. Dans le cas contraire, il conviendra de les acheter.

Remarque : Les pièces portant le symbole “(*)” sont des accessoires en option fournis seulement avec certains modèles ou sont des pièces non fournies, à acheter à part.

! AVERTISSEMENT : Appareil excessivement lourd ; la manutention et l'installation de la hotte doivent être effectuées par deux personnes ou plus.

NL INSTALLATIEKAART

De minimale afstand tussen het steunoppervlak van de pannen op het kooktoestel en het laagste deel van de afzuigkap mag niet minder dan 45 cm zijn bij elektrische kooktoestellen en 65 cm bij kooktoestellen op gas of gemengd.

Als de installatie-instructies van het kooktoestel op gas een grotere afstand aangeven, moet hiermee rekening gehouden worden.

Raadpleeg een deskundige monteur voor de installatie. Volg voor de montage de nummering (1⇒2⇒3⇒.....).

! WAARSCHUWING: Schakel de netvoeding in uw woning uit voordat u de elektrische aansluiting van de afzuigkap uitvoert.

! WAARSCHUWING: Controleer of de afvoerpijp en de klembanden bijgeleverd zijn. Zo niet, dan moeten ze apart worden aangeschaft.

Opmerking: De onderdelen gemarkeerd met het symbool “(*)” zijn optionele accessoires die uitsluitend bij enkele modellen geleverd worden of onderdelen die niet geleverd zijn en aangeschaft moeten worden.

! WAARSCHUWING: Aangezien dit apparaat zwaar is, dient het door minstens twee of meer personen verplaatst en geïnstalleerd te worden.

E FICHA DE INSTALACIÓN

La distancia mínima entre la superficie de apoyo de los recipientes en la placa de cocción y la parte más baja de la campana no debe ser inferior a 45 cm en caso de cocinas eléctricas y 65 cm en caso de cocinas de gas o mixtas.

Si en las instrucciones de instalación de la placa de cocina de gas se especifica una distancia mayor respecto a la indicada, es necesario tenerlo en cuenta.

Consulte a un técnico cualificado para la instalación. Para el montaje, siga la numeración (1⇒2⇒3⇒...).

! ADVERTENCIA: Desconecte la red eléctrica doméstica antes de efectuar la conexión eléctrica de la campana.

! ADVERTENCIA: Compruebe que el tubo de descarga y las abrazaderas de fijación hayan sido suministradas adjuntas. En caso contrario, deberá comprarlos por separado.

Nota: Las piezas marcadas con el símbolo “(*)” son accesorios opcionales que se suministran sólo con algunos modelos, o bien se entregan adquiriéndolas por separado.

! ADVERTENCIA: Producto con peso excesivo; la campana extractora ha de ser transportada e instalada por dos o más personas.

P FICHA DE INSTALAÇÃO

A distância mínima entre a superfície de suporte dos recipientes no dispositivo de cozedura e a parte mais baixa do exaustor do fogão deve ser superior a 45 cm no caso de fogões eléctricos e de 65 cm no caso de fogões a gás ou mistos.

Respeite as instruções de instalação do dispositivo de cozedura a gás se estas especificarem uma distância superior à indicada.

Consultar um técnico qualificado para a instalação. Para a montagem siga a numeração (1⇒2⇒3⇒.....).

! ADVERTÊNCIA: Desligar o exaustor da corrente eléctrica antes de efectuar esta operação.

! ADVERTÊNCIA: Verificar se o tubo de descarga e as braçadeiras de fixação foram fornecidos com o aparelho. Caso contrário, deverão ser adquiridos à parte.

Advertência: As peças assinaladas com o símbolo “(*)” são acessórios opcionais fornecidos apenas em alguns modelos ou peças não fornecidas, a adquirir.

! ADVERTÊNCIA: Produto com peso excessivo. A movimentação e a instalação do exaustor devem ser feitas por duas ou mais pessoas.

I SCHEDA INSTALLAZIONE

La distanza minima fra la superficie di supporto dei recipienti sul dispositivo di cottura e la parte più bassa della cappa da cucina deve essere non inferiore a 45 cm in caso di cucine elettriche e di 65 cm in caso di cucine a gas o miste.

Se le istruzioni di installazione del dispositivo di cottura a gas specificano una distanza maggiore rispetto a quella specificata, bisogna tenerne conto.

Consultare un tecnico qualificato per l'installazione. Per il montaggio seguire la numerazione (1⇒2⇒3⇒.....).

! AVVERTENZA: Scollegare la rete elettrica domestica prima di effettuare il collegamento elettrico della cappa.

! AVVERTENZA: Verificare se il tubo di scarico e le fascette di fissaggio sono forniti a corredo. In caso contrario, vanno acquistati a parte.

Nota: I particolari contrassegnati con il simbolo “(*)” sono accessori opzionali forniti solo in alcuni modelli o particolari non forniti, da acquistare.

! AVVERTENZA: Prodotto dal peso eccessivo, la movimentazione e installazione della cappa deve essere fatta da almeno due o più persone.

GR ΚΑΡΤΕΛΑ ΕΓΚΑΤΑΣΤΑΣΗΣ

Η ελάχιστη απόσταση ανάμεσα στην επιφάνεια στήριξης των σκευών στη συσκευή μαγειρέματος και στο χαμηλότερο σημείο του απορροφητήρα δεν πρέπει να είναι μικρότερη από 45 cm σε περίπτωση ηλεκτρικών εστιών και από 65 cm σε κουζίνες αερίου ή μικτές. Εάν οι οδηγίες εγκατάστασης της εστίας αερίου συνιστούν μεγαλύτερη απόσταση σε σχέση με εκείνη που έχει οριστεί, εφαρμόστε τις σχετικές οδηγίες.

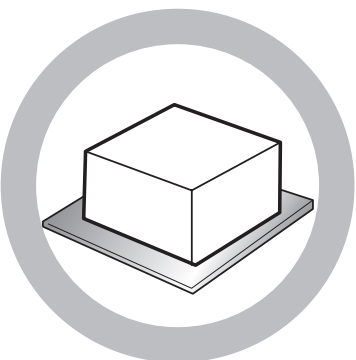
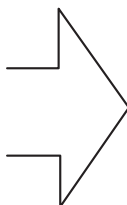
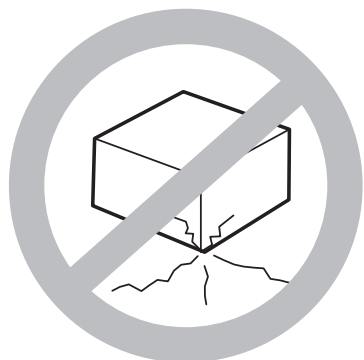
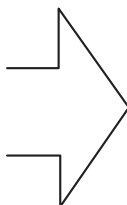
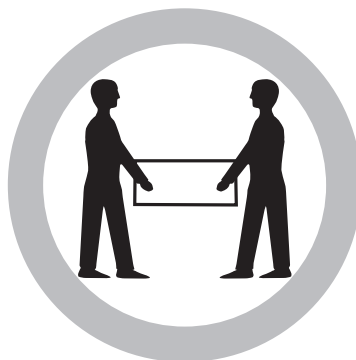
Για την εγκατάσταση, απευθυνθείτε σε εξειδικευμένο τεχνικό. Για την τοποθέτηση ακολουθήστε την αρίθμηση (1⇒2⇒3⇒.....).

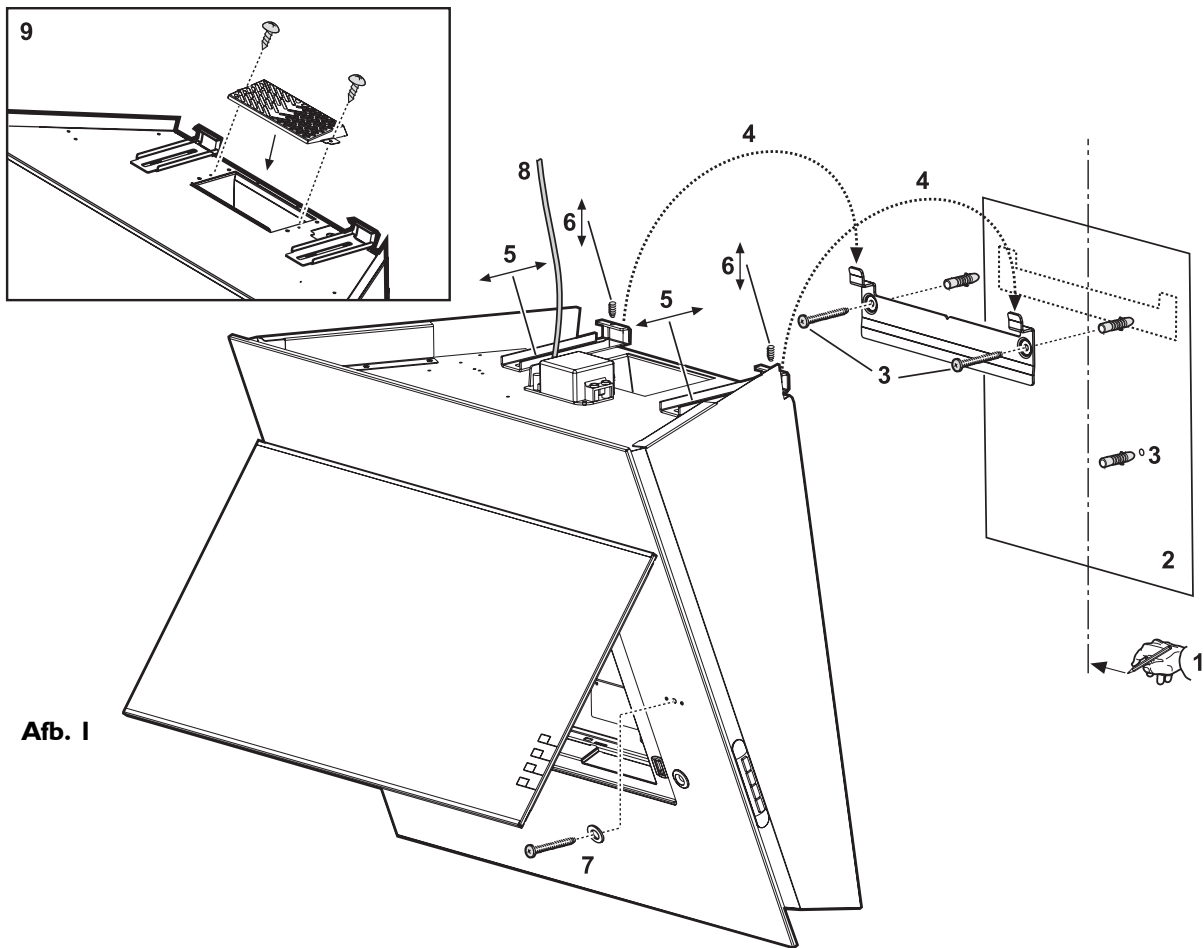
! ΠΡΟΕΙΔΟΠΟΙΗΣΗ: Αποσυνδέστε την κεντρική παροχή ρεύματος πριν από την ηλεκτρική σύνδεση του απορροφητήρα.

! ΠΡΟΕΙΔΟΠΟΙΗΣΗ: Βεβαιωθείτε ότι ο σωλήνας απαγωγής και τα κολάρα στερέωσης διατίθενται με τον εξοπλισμό. Σε αντίθετη περίπτωση, πρέπει να τα προμηθευτείτε χωριστά.

Σημείωση: Τα εξαρτήματα που φέρουν το σύμβολο “(*)” είναι προαιρετικά και παρέχονται μόνο με ορισμένα μοντέλα ή εξαρτήματα που πωλούνται χωριστά.

! ΠΡΟΕΙΔΟΠΟΙΗΣΗ: Προϊόν μεγάλου βάρους. Η μετακίνηση και η εγκατάσταση του απορροφητήρα πρέπει να γίνει τουλάχιστον από δύο ή περισσότερα άτομα.





Afb. I


Bijgeleverd materiaal

Haal alle onderdelen uit de verpakkingen. Controleer of alle onderdelen aanwezig zijn.

- Afzuigkap gemonteerd met motor en met de lampjes geïnstalleerd.
- Bescherming luchtuitlaat.
- Steunprofiel
- Montageschema
- Filter(s)
- Handleiding
- 1 - adapter Torx T10
- 1 - adapter Torx T20
- 1 - ring
- 3 - pluggen 8 x 40 mm
- 3 - schroeven 5 x 45 mm
- 2 - schroeven 3,5 x 9,5 mm
- 2 - schroeven M5 x 18 mm

MILIEUTIPS


1. Verpakking

Het verpakkingsmateriaal is voor 100% recyclebaar, hetgeen wordt aangegeven met het symbool voor recycling . Volg de plaatselijke milieuvorschriften op wanneer u het apparaat afdankt. Het verpakkingsmateriaal (plastic zakken, schuimplastic etc.) moet buiten het bereik van kinderen bewaard worden, omdat het gevaarlijk kan zijn.

2. Product

Dit apparaat is voorzien van het merkteken volgens de Europese richtlijn 2002/96/EG, Afgedankte elektrische en elektronische apparaten (AEEA).

Door ervoor te zorgen dat dit product correct wordt afgedankt helpt de gebruiker negatieve effecten op het milieu en de gezondheid te voorkomen.

Het symbool  op het product of op de bijbehorende documentatie geeft aan dat dit product niet als huishoudelijk afval mag worden behandeld. In plaats daarvan moet het worden afgegeven bij een verzamelpunt voor recycling van elektrische en elektronische apparaten.

Volg de plaatselijke voorschriften voor afvalverwerking op wanneer u het apparaat afdankt.

Voor meer informatie over de behandeling, terugwinning en recycling van dit product kunt u contact opnemen met het gemeentehuis, uw afvalophaaldienst of de winkel waar u het product hebt aangeschaft.



BELANGRIJKE VEILIGHEIDSINSTRUCTIES

⚠ WAARSCHUWING: om het risico op ongelukken, elektrische schokken, letsel aan personen of schade tijdens het gebruik van de afzuigkap te voorkomen dient u de volgende elementaire voorzorgsmaatregelen in acht te nemen.

1. De afzuigkap moet worden afgekoppeld van de netvoeding voordat u het apparaat installeert of onderhoudswerkzaamheden op het apparaat uitvoert.
2. De installatie moet worden uitgevoerd door een gespecialiseerde monteur volgens de instructies van de fabrikant en in overeenstemming met de plaatselijke veiligheidsvoorschriften.
3. Dit apparaat moet worden geaard. (Dit is niet mogelijk bij de afzuigkappen in Klasse II).
4. Gebruik nooit meervoudige stopcontacten of verlengsnoeren.
5. Na de installatie mogen de elektrische onderdelen niet meer toegankelijk zijn voor de gebruiker.
6. Raak de afzuigkap niet met vochtige lichaamsdelen aan en gebruik hem niet op blote voeten.
7. Trek niet aan het netsnoer van het apparaat om het los te koppelen van de netvoeding.
8. Klantenservice voor gebruikers – repareer of vervang geen enkel onderdeel van de afzuigkap, tenzij dit specifiek wordt aanbevolen in de handleiding. Alle andere onderhoudswerkzaamheden moeten worden uitgevoerd door een gespecialiseerde monteur.
9. Let er bij het boren van gaten in de muur op dat u geen elektrische aansluitingen of leidingen beschadigt.
10. De ventilatiekanalen moeten altijd naar buiten gericht zijn.

11. De fabrikant aanvaardt geen enkele verantwoordelijkheid voor oneigenlijk gebruik van het apparaat of verkeerde instellingen van de bedieningselementen.
12. Het gebruik van het apparaat is niet toegestaan aan personen (waaronder kinderen) met verminderde lichamelijke, zintuiglijke of geestelijke vermogens, of met weinig ervaring of kennis van het apparaat, tenzij ze instructies met betrekking tot het gebruik van het apparaat hebben gehad van personen die verantwoordelijk zijn voor hun veiligheid.
13. Kinderen moeten op afstand worden gehouden.
14. Om het risico op brand te voorkomen dient u alleen een metalen afvoerbuis te gebruiken.
15. Kinderen moeten onder toezicht staan om ervoor te zorgen dat ze niet met het apparaat spelen.
16. Volg de plaatselijke voorschriften voor afvalverwerking op wanneer u het apparaat afdankt.
17. Voor meer informatie over de behandeling, terugwinning en recycling van dit product kunt u contact opnemen met het gemeentehuis, uw afvalophaaldienst of de winkel waar u het product hebt aangeschaft.
18. Regelmatig onderhoud en schoonmaken van de kap is de beste garantie voor een goede werking en optimale prestaties. Reinig regelmatig de aanzettingen van de vuile oppervlakken om vetophoping te vermijden. Reinig of vervang het filter regelmatig.
19. Onder de kap mag niet geflambeerd worden. Open vuur kan brand veroorzaken.
20. Het vertrek moet voldoende geventileerd zijn, wanneer de afzuigkap tegelijk wordt gebruikt met toestellen die op gas of andere brandstoffen werken.
21. De afvoerlucht mag niet worden afgevoerd door een kanaal dat ook gebruikt wordt voor de afvoer van rook die geproduceerd wordt door apparaten op gas of andere brandstoffen, maar moet over een aparte afvoermogelijkheid beschikken. Alle nationale voorschriften betreffende de afvoer van lucht moeten in acht worden genomen, volgens art. 7.12.1 van de norm CEI EN 60335-2-31.
22. Wanneer de afzuigkap tegelijk wordt gebruikt met toestellen die op gas of andere brandstoffen werken, mag de onderdruk in het vertrek niet groter zijn dan 4 Pa (4×10^{-5} bar). Zorg er daarom voor dat de ruimte voldoende geventileerd is.
23. Laat tijdens het frituren de pan niet onbeheerd achter, omdat de kokende olie vlam kan vatten.
24. Controleer of de lampjes voldoende afgekoeld zijn, voordat u ze aanraakt.
25. De afzuigkap is geen steunvlak. Zet er daarom geen voorwerpen op en overbelast hem niet.
26. De kap mag niet zonder correct gemonteerde lampjes worden gebruikt of achtergelaten, omdat er dan gevaar voor een elektrische schok bestaat.
27. Draag bij alle installatie- en onderhoudswerkzaamheden werkhandschoenen.
28. Het product is niet geschikt voor gebruik buitenshuis.
29. De door de kap afgezogen lucht mag niet door de rookpijp van de verwarming of door het afvoerkanaal van apparaten die op gas of andere brandstoffen werken naar buiten worden geleid.

Elektrische aansluiting

De netspanning moet overeenstemmen met de spanning die op het typeplaatje in de afzuigkap is vermeld. Indien de kap is voorzien van een stekker, dan moet deze worden aangesloten op een toegankelijk stopcontact dat aan de geldende voorschriften voldoet. In het geval dat de kap geen stekker heeft (directe aansluiting op het elektriciteitsnet) of als de stekker zich niet op een toegankelijke plek bevindt, dient u een tweepolige schakelaar te gebruiken die aan de geldende voorschriften voldoet en die de complete loskoppeling van het elektriciteitsnet in de overspanningscategorie III garandeert, volgens de installatievoorschriften.

⚠ WAARSCHUWING: voordat u het circuit van de kap weer aansluit op de elektrische netvoeding en de juiste werking gaat controleren, altijd eerst controleren of de voedingskabel correct gemonteerd is en tijdens het installeren NIET in de behuizing beklemd is geraakt. Geadviseerd wordt om de kap te laten installeren door een erkende monteur.

Reiniging van de afzuigkap

⚠ WAARSCHUWING! Indien olie-/vetresten niet verwijderd worden (minstens eenmaal per maand) kan dit brand veroorzaken.

Gebruik hiervoor een zachte doek met een neutraal schoonmaakmiddel. Gebruik nooit schuurmiddelen of alcohol.

Voor de ingebruikneming

Voor optimaal gebruik van uw afzuigkap is het raadzaam de gebruiksaanwijzing aandachtig door te lezen en te bewaren. Het verpakkingsmateriaal (plastic zakken, schuimplastic, etc.) moet buiten het bereik van kinderen bewaard worden, aangezien het een mogelijke bron van gevaar betekent. Controleer of de afzuigkap tijdens het transport schade heeft ondervonden.

Conformiteitsverklaring

Dit product is ontworpen, gefabriceerd en op de markt gebracht in overeenstemming met:

- veiligheidsvoorschriften van de "Laagspanningsrichtlijn" 2006/95/EG (die de richtlijn 73/23/EEG en latere verordeningen vervangt)
- veiligheidsvereisten van de "EMC-richtlijn" 89/336/EEG herzien door de Richtlijn 93/68/EEG.

Opsporen van storingen

De afzuigkap werkt niet:

- Zit de stekker wel goed in het stopcontact?
- Is de stroom soms uitgevallen?

De afzuigkap zuigt niet voldoende af:

- Heeft u de juiste snelheid gekozen?
- Moeten de filters worden schoongemaakt of vervangen?
- Is de luchtafvoer misschien verstopt?

De verlichting doet het niet:

- Is het lampje aan vervanging toe?
- Is het lampje wel goed aangedraaid?

KLANTENSERVICE

Alvorens de klantenservice in te schakelen

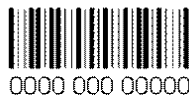
1. Ga na of u het probleem zelf kunt oplossen (zie "Opsporen van storingen").
2. Zet de afzuigkap uit en weer aan om te kijken of het probleem is opgelost.
3. Als dit ook niet helpt, adviseren wij u contact op te nemen met de klantenservice.

Vermeld de volgende gegevens:

- de aard van de storing,
- het model, dat vermeld staat op het typeplaatje in de kap en dat afgelezen kan worden door eerst de vetfilters te verwijderen,
- uw volledige adres,
- uw telefoonnummer,
- het servicenummer (het nummer dat staat vermeld onder het woord SERVICE, op het typeplaatje binnenin de kap achter het vetfilter).

In geval van reparatie, contact opnemen met een erkend Technisch Servicecentrum (hetgeen garant staat voor gebruik van originele onderdelen en correct uitgevoerde reparatie). Niet nakomen van deze aanwijzingen kan de veiligheid en kwaliteit van het product in gevaar brengen.

SERVICE



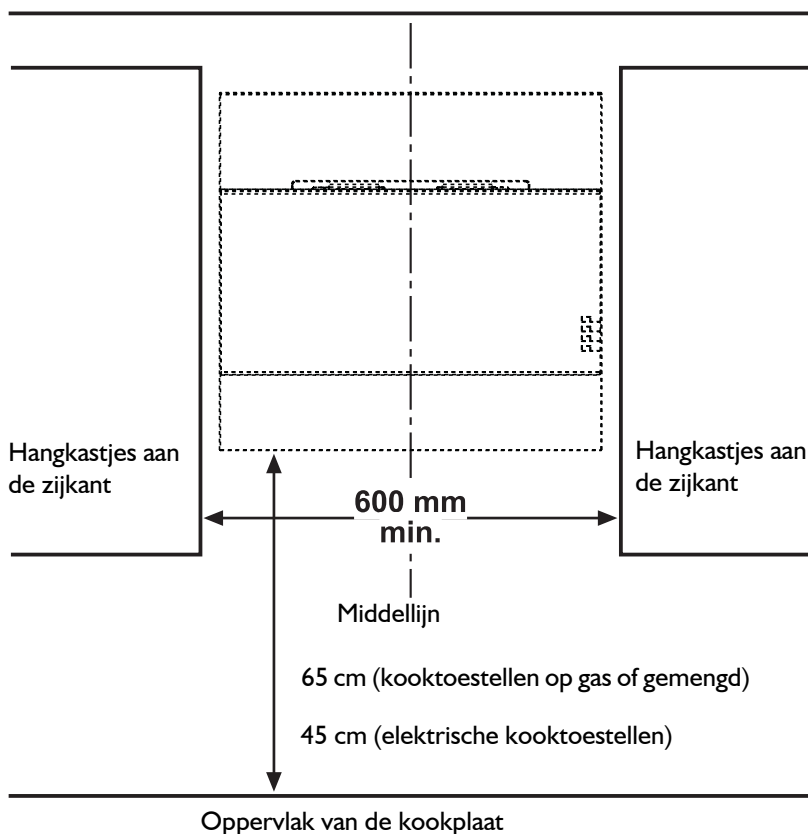
INSTALLATIE - AANWIJZINGEN VOOR DE MONTAGE

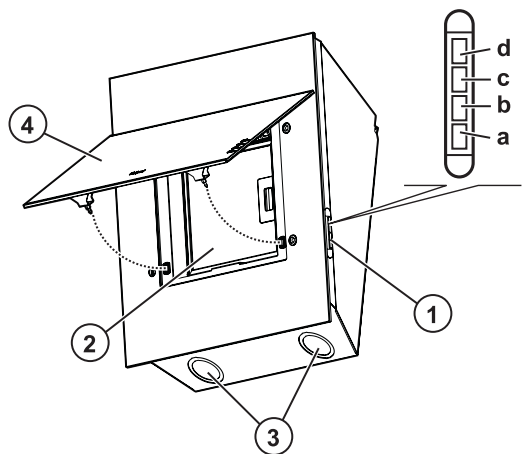
De installatie van de afzuigkap moet uit de buurt van erg vuile plaatsen, ramen, deuren en warmtebronnen uitgevoerd worden. De afzuigkap is voorzien van bevestigingspluggen die geschikt zijn voor de meeste wanden/plafonds. Er moet echter contact opgenomen worden met een gekwalificeerd technicus om u ervan te verzekeren dat de materialen geschikt zijn voor het type wand/plafond. Het plafond/de wand moet stevig genoeg zijn om het gewicht van de kap te houden.

RAADPLEEG AFB. I

- Teken een middellijn af op de muur **(1)**, houd de boormal zo dat de erop afgebeelde middellijn samenvalt met de eerder afgetekende middellijn en de onderkant van de mal met de onderkant van de afzuigkap, wanneer deze gemonteerd is **(2)**.
- Boor 3 gaten met een boor $\text{\O} 8 \text{ mm}$ en bevestig het steunprofiel met 2 pluggen en 2 schroeven aan de muur **(3)**; steek de derde plug in het onderste gat.
- Verwijder de boormal van de muur en hang de kap **(4)** op, regel de stand **(5-6)** en bevestig hem definitief met 1 schroef en 1 ring **(7)**.
- Schakel de netvoeding in uw woning uit en sluit de afzuigkap **(8)** aan op het elektriciteitsnet.
- Installeer de bescherming van de luchtafvoer **(9)** op het afvoergat van de kap.
- Installeer de luchtstroomrichter **(9)** op het afvoergat van de afzuigkap.
- Monteer het vetfilter met het koolstoffilter en sluit het voorpaneel (zie paragraaf "Montage van het koolstoffilter").
- Schakel de netvoeding weer in.

Installatie-afmetingen





1. Bedieningspaneel

- a. Verlichtingstoets
- b. ON/OFF toets afzuigen en voor selectie van afzuigen op minimaal vermogen.
- c. Selectietoets gemiddeld afzuigvermogen.
- d. Selectietoets maximaal afzuigvermogen.

2. Vetfilter

3. Verlichting

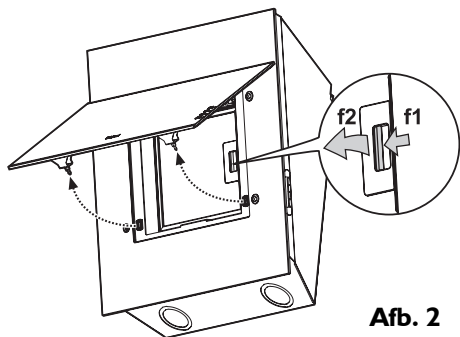
4. Voorpaneel

Vetfilters:

Het metalen vetfilter heeft een onbeperkte levensduur en moet eens per maand met de hand of in de afwasmachine (kort programma met lage temperatuur) afgewassen worden, demonteer het koolstoffilter voordat u het vetfilter afwast. Het kan zijn dat het vetfilter in de afwasmachine glans verliest en mat wordt, maar dit heeft beslist geen nadelige invloed op het filtervermogen.

1. Koppel de afzuigkap van het elektriciteitsnet af.
2. Open het voorpaneel.
3. Verwijder de vetfilter(s) (afb. 2). Om het filter/de filters te verwijderen aan de handgreep met veerhaak (f1) trekken en vervolgens het filter/de filters eruit halen (f2).

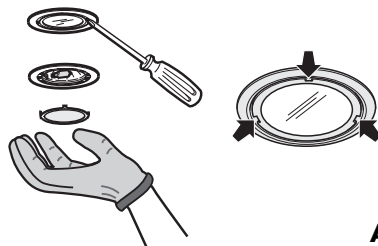
Voer bovenstaande handelingen in omgekeerde volgorde uit om het schoongemaakte en goed afgedroogde filter opnieuw te monteren.



Afb. 2

Vervangen van de halogeenlampen:

1. Koppel de afzuigkap los van het elektriciteitsnet.
! **WAARSCHUWING:** draag handschoenen.
2. Gebruik een kleine platte schroevendraaier om beschermkapje voorzichtig op te tillen in de buurt van de op afbeelding 3 aangegeven punten en neem het kapje weg.
3. Vervang het doorgebrande lampje door het uit de fitting te trekken en zet er een nieuw lampje in.
! **WAARSCHUWING:** Gebruik uitsluitend halogeenlampjes van max. 20 W - G4.
4. Sluit het kapje weer (klikbevestiging).



Afb. 3

Actief koolstoffilter

(uitsluitend voor modellen met luchtfiltrering):

Reinig het koolstoffilter eens per maand in de afwasmachine, met een normaal afwasmiddel en op de hoogste temperatuur. Het wordt geadviseerd het filter zonder ander serviesgoed in de afwasmachine schoon te maken.

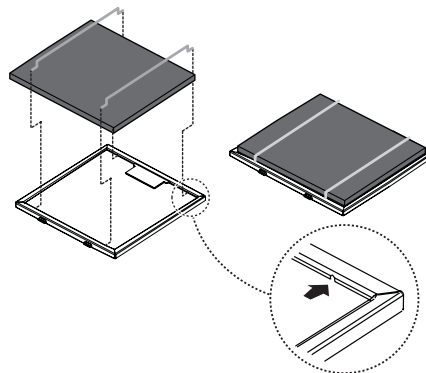
Om het koolstoffilter te reactiveren, moet het na het wassen gedurende 10 minuten op 100° C in de oven gedroogd worden.

Vervang het koolstoffilter om de 3 jaar.

Montage van het koolstoffilter:

1. Open het voorpaneel en verwijder het vetfilter (Afb. 2).
2. Installeer het koolstoffilter op de achterkant van het vetfilter en zet het vast met twee staafjes (Afb. 4), die u in de gaten op de lijst steekt.

Ga in omgekeerde volgorde te werk om het filter te demonteren.



Afb. 4