

Ghiduri privind sănătatea, siguranța și instalarea

RO ROMÂNĂ

Ghid privind sănătatea și siguranța 3
INSTRUCȚIUNI DE SIGURANȚĂ 3
RECOMANDĂRI PENTRU PROTECȚIA
MEDIULUI ÎNCONJURĂTOR 6
DECLARAȚIE DE CONFORMITATE 6
instalarea 7

Ghid privind sănătatea și siguranța

INSTRUCȚIUNI DE SIGURANȚĂ

IMPORTANT: A SE CITI ȘI RESPECTA

!  Acest simbol are scopul de a vă reaminti că trebuie să citiți acest manual cu instrucțiuni.

Înainte de a utiliza aparatul, citiți cu atenție ghidurile privind sănătatea și siguranța, precum și utilizarea și întreținerea. Păstrați aceste instrucțiuni la îndemână pentru a le consulta și pe viitor.

SIGURANȚA DUMNEAVOASTRĂ ȘI A CELORLALTI ESTE FOARTE IMPORTANTĂ.

În acest manual și pe aparat există avertizări importante referitoare la siguranță, care trebuie citite și respectate întotdeauna.



Acesta este simbolul unui avertisment privind siguranța. Acest simbol vă avertizează în ceea ce privește potențialele riscuri care pot provoca decesul sau rănirea dumneavoastră și a celorlalți.

Toate mesajele de siguranță apar în urma aprinderii simbolului de avertisment privind siguranța sau a cuvântului „DANGER” („PERICOL”) sau „WARNING” („AVERTISMENT”). Aceste cuvinte indică următoarele:

PERICOL

Indică o situație periculoasă care, dacă nu este evitată, va cauza vătămări grave.

AVERTISMENT

Indică o situație periculoasă care, dacă nu este evitată, ar putea cauza vătămări grave.

Toate avertizările privind siguranța oferă detalii specifice despre riscul potențial existent și indică modalități de reducere a riscului de rănire, de deteriorare și de electrocutare, care pot rezulta în urma utilizării necorespunzătoare a aparatului. Respectați cu strictețe următoarele instrucțiuni. Nerespectarea acestor instrucțiuni poate determina apariția pericolelor. Producătorul nu își asumă nicio răspundere pentru vătămările corporale suferite de persoane sau animale, respectiv pentru daunele asupra bunurilor, rezultate din nerespectarea recomandărilor și măsurilor de precauție.

Copiii foarte mici (0-3 ani) și copiii mici (3-8 ani) nu trebuie lăsați să se apropie de aparat, cu excepția cazurilor în care sunt supravegheați în permanență. Copiii cu vârsta de peste 8 ani și persoanele cu capacități fizice, senzoriale sau mintale reduse sau fără experiență și cunoștințe pot folosi acest aparat doar dacă sunt supravegheate sau au fost instruite cu privire la utilizarea în siguranță a aparatului și înțeleg riscurile implicate. Copiii nu trebuie lăsați să se joace cu aparatul. Operațiile de curățare și întreținere nu trebuie să fie efectuate de copiii nesupravegheați.

Scoateți bolțurile de transport. Aparatul este prevăzut cu bolțuri pentru transport pentru a se evita orice posibilă deteriorare a interiorului acestuia în timpul transportului. Înainte de a utiliza aparatul, este obligatorie îndepărtarea bolțurilor pentru transport. După înlăturarea acestora,

acoperiți orificiile cu cele 4 capace de plastic furnizate. Nu deschideți niciodată forțat hubloul și nu îl folosiți ca pe o treaptă.

Articolele murdare cu substanțe precum ulei de gătit, acetonă, alcool, benzină, kerosen, substanțe de eliminare a petelor, terebentină, ceară și substanțe de eliminare a cerii trebuie spălate în apă fierbinte cu mult detergent înainte de a fi uscate în uscătorul de rufe. Articolele precum spuma de cauciuc (spuma de latex), căștile de duș, țesăturile impermeabile, articolele căptușite cu cauciuc și hainele sau pernele care au pernuțe din spumă de cauciuc nu trebuie uscate în uscătorul de rufe.

Scoateți toate obiectele din buzunare, de exemplu brichetele și chibriturile. Nu folosiți uscătorul cu tambur dacă s-au folosit substanțe chimice pentru curățare.

Articolele îmbibate cu ulei se pot aprinde spontan, mai ales când sunt expuse la surse de căldură, așa cum se întâmplă într-un uscător de rufe. Articolele se încălzesc, producând o reacție de oxidare a uleiului. Oxidarea produce căldură. În cazul în care căldura nu se poate evacua, articolele se înfierbântă foarte mult și pot lua foc. Îngrămădirea, suprapunerea sau păstrarea articolelor îmbibate cu ulei pot împiedica evacuarea căldurii, creând astfel pericolul de incendiu.

AVERTISMENT

Nu opriți niciodată aparatul înainte de finalizarea ciclului de

uscare, cu excepția cazului în care scoateți toate rufele imediat și le întindeți, astfel încât căldura să fie disipată.

Ultima fază a ciclului de uscare este efectuată fără căldură (faza de răcire), pentru a vă asigura că rufele rămân la un nivel de temperatură care nu le poate deteriora.

DOMENIUL DE UTILIZARE A PRODUSULUI

Acest aparat este destinat exclusiv uzului casnic. Utilizarea aparatului în scop profesional este interzisă. Producătorul nu își asumă nicio responsabilitate pentru folosirea improprie sau pentru reglarea incorectă a butoanelor de comandă.

ATENȚIE: Aparatul nu trebuie să fie pus în funcțiune prin intermediul unui temporizator extern sau al unui sistem separat de comandă de la distanță.

Nu utilizați aparatul în aer liber. Nu depozitați substanțe explozive sau inflamabile, precum doze de aerosoli, nu amplasați și nu utilizați benzină sau alte materiale inflamabile în interiorul sau în apropierea aparatului: aparatul ar putea lua foc dacă este pus în funcțiune accidental.

Acest aparat este destinat exclusiv tratării rufelor care pot fi spălate în mașină, în cantități specifice gospodăriilor private.

INSTALARE

Instalarea și reparațiile trebuie să fie efectuate de către un tehnician calificat, în conformitate cu instrucțiunile fabricantului și cu normele locale referitoare la siguranță. Nu reparați și nu înlocuiți nicio componentă a aparatului, cu excepția cazului în care acest lucru este indicat în mod expres în manualul de utilizare. Efectuarea operațiilor de instalare de către copii este

interzisă. Nu lăsați copiii să se apropie de aparat în timpul instalării acestuia. Nu lăsați ambalajele (saci din plastic, bucăți de polistiren etc.) la îndemâna copiilor, în timpul și după instalarea aparatului.

Folosiiți mănuși de protecție când efectuați toate operațiunile de despachetare și instalare.

După despachetarea aparatului, asigurați-vă că acesta nu a fost deteriorat în timpul transportului. Dacă apar probleme, contactați distribuitorul sau cel mai apropiat serviciu de asistență tehnică post-vânzare. Manevrarea și instalarea aparatului trebuie să fie efectuate de două sau mai multe persoane. Nu lăsați copiii să se apropie de aparat în timpul instalării acestuia.

Aparatul trebuie să fie deconectat de la rețeaua de alimentare cu energie electrică înainte de a se efectua orice operație de instalare. În timpul instalării, aveți grijă ca aparatul să nu deterioreze cablul de alimentare. Activați aparatul numai atunci când procedura de instalare a fost finalizată.

După instalarea dispozitivului, așteptați câteva ore înainte de a-l porni, pentru ca acesta să se aclimatizeze la condițiile din încăpere.

Nu instalați aparatul într-un loc expus unor condiții extreme, precum: ventilație slabă, valori de temperatură sub 5 °C sau peste 35 °C.

La instalarea aparatului, asigurați-vă că cele patru piciorușe sunt stabile și se sprijină pe podea, reglându-le după cum este necesar, și asigurați-vă că aparatul este perfect orizontal, folosind o nivelă cu bulă de aer.

În cazul podelelor din lemn

sau al așa-numitelor „podele flotante” (de exemplu, anumite tipuri de parchet sau podele laminate), puneți aparatul pe o foaie de placaj, cu dimensiunile de cel puțin 60 x 60 cm și cu grosimea de cel puțin 3 cm, care să fie fixată de podea.

Utilizați numai furtunuri noi pentru racordarea aparatului la sursa de alimentare cu apă. Furtunurile uzate nu trebuie să mai fie utilizate, ci trebuie aruncate.

Mutați aparatul fără a-l ridica de partea superioară.

Racordați furtunul (furtunurile) de alimentare cu apă la sursa de alimentare cu apă, în conformitate cu reglementările companiei locale de furnizare a apei. Pentru modelele cu alimentare exclusivă cu apă rece: Nu conectați la sursa de alimentare cu apă caldă. Pentru modelele cu alimentare cu apă caldă: apa caldă de alimentare nu trebuie să aibă o temperatură mai mare de 60 °C.

Asigurați-vă că orificiile de ventilare de la baza aparatului (dacă există la modelul dumneavoastră) nu sunt acoperite de covor sau de alte materiale.

Presiunea de alimentare cu apă trebuie să fie cuprinsă în intervalul 0,1-1 MPa.

Aparatul nu trebuie instalat în spatele unei uși care se poate încuia, în spatele unei uși culisante sau al unei uși cu balamalele situate în partea opusă față de partea în care se află balamalele uscătorului de rufe, pentru a nu împiedica deschiderea completă a aparatului.

AVERTIZĂRI PRIVIND ALIMENTAREA CU ENERGIE ELECTRICĂ

Asigurați-vă că tensiunea

indicată pe plăcuța cu date tehnice corespunde cu tensiunea din locuința dumneavoastră.

Pentru ca instalarea să fie în conformitate cu normele de siguranță în vigoare, este necesar un întrerupător omnipolar cu o distanță de minim 3 mm între contacte. Împământarea aparatului este obligatorie prin lege.

În cazul aparatelor prevăzute cu ștecher, dacă acesta nu este adecvat pentru priza dumneavoastră, contactați un tehnician calificat.

Nu utilizați prelungitoare, prize multiple sau adaptoare. Nu conectați aparatul la o priză care poate fi controlată de la distanță.

Cablul de alimentare trebuie să fie suficient de lung pentru a putea conecta aparatul la rețeaua de alimentare cu energie electrică, după ce a fost încastrat în mobilă.

Nu trageți de cablul de alimentare.

În cazul în care cablul de alimentare este deteriorat, acesta trebuie să fie înlocuit cu unul identic. Înlocuirea cablului de alimentare trebuie să fie efectuată exclusiv de către un tehnician calificat, în conformitate cu instrucțiunile producătorului și cu normele de siguranță în vigoare. Contactați un centru de service autorizat.

Nu puneți în funcțiune acest aparat dacă a fost deteriorat cablul de alimentare sau ștecherul, dacă nu funcționează corect sau dacă a fost avariat sau a căzut pe jos. Nu introduceți cablul de alimentare sau ștecherul în apă. Țineți cablul la distanță de suprafețele fierbinți.

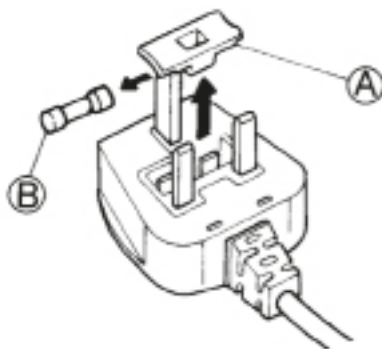
După terminarea instalării, componentele electrice nu trebuie să mai fie accesibile utilizatorului.

Nu atingeți aparatul cu părți umede ale corpului și nu-l utilizați atunci când sunteți desculți.

CONEXIUNI ELECTRICE EXCLUSIV PENTRU MAREA BRITANIE ȘI IRLANDA

Înlocuirea siguranței

În cazul în care cablul de alimentare al acestui aparat este prevăzut cu un ștecher cu siguranță de tip BS 1363A de 13 A, pentru a schimba siguranța la acest tip de ștecher, folosiți o siguranță aprobată de A.S.T.A. de tip BS 1362 și procedați după cum urmează:



1. Îndepărtați capacul (A) al siguranței și scoateți siguranța (B).
2. Montați noua siguranță de 13 A în capacul siguranței.
3. Remontați ambele componente în ștecher.

Important:

După înlocuirea siguranței, capacul siguranței trebuie să fie montat la loc; dacă pierdeți capacul, nu utilizați ștecherul până când nu montați un capac de schimb potrivit. Capacele de schimb adecvate pot fi recunoscute după inserțiile colorate sau după numele culorii ștanțat în relief la baza ștecherului. Capacele de schimb sunt disponibile la magazinele de specialitate.

Numai pentru Republica Irlanda

În general, se aplică informațiile referitoare la Marea Britanie, dar se mai folosește și un al treilea tip de ștecher și priză, cel cu 2 borne și cu împământare laterală.

Priză/ștecher (valabil pentru ambele țări)

Dacă ștecherul montat nu este adecvat pentru priza dumneavoastră, contactați serviciul de asistență tehnică post-vânzare, pentru instrucțiuni suplimentare. Vă rugăm să nu încercați să înlocuiți pe cont propriu ștecherul. Această procedură trebuie efectuată doar de către un tehnician calificat, în conformitate cu instrucțiunile producătorului și cu normele standard de siguranță aflate în vigoare.

UTILIZAREA CORECTĂ

Nu depășiți încărcătura maximă permisă. Verificați valoarea maximă permisă a încărcăturii în tabelul cu programe.

Închideți robinetul când aparatul nu este în uz. Nu utilizați solvenți (de exemplu, terebentină, benzen), detergenți care conțin solvenți, praf de curățat, agenți de curățare a sticlei sau universali și lichide inflamabile; nu spălați la mașină țesături care au fost tratate cu solvenți sau cu lichide inflamabile. Nu uscați rufe excesiv. Balsamul de rufe sau produsele similare trebuie folosite conform instrucțiunilor de utilizare ale balsamului de rufe. Nu uscați articole care nu au fost spălate în prealabil.

CURĂȚAREA ȘI ÎNTREȚINEREA

Aparatul trebuie să fie deconectat de la rețeaua de alimentare cu energie electrică înainte de a se efectua orice operație de curățare sau întreținere.

Nu folosiți niciodată aparate de curățat cu aburi.

RECOMANDĂRI PENTRU PROTECȚIA MEDIULUI ÎNCONJURĂTOR

ELIMINAREA AMBALAJULUI

Ambalajul este reciclabil în proporție de 100% și este marcat cu simbolul reciclării (*). Prin urmare, diferitele părți ale ambalajului trebuie eliminate în mod corespunzător și în conformitate cu normele stabilite de autoritățile locale privind eliminarea deșeurilor.



Prin urmare, diferitele componente ale ambalajului trebuie eliminate în mod corespunzător și în strictă conformitate cu normele stabilite de autoritățile locale.

ELIMINAREA APARATELOR ELECTROCASNICE UZATE

Atunci când eliminați aparatul uzat, faceți-l inutilizabil tăind cablul de alimentare și scoțând ușile și grătarele (dacă intră în dotare), astfel încât copiii să nu poată pătrunde cu ușurință în interior și să rămână blocați. Acest aparat este fabricat cu materiale reciclabile (*) sau reutilizabile. Eliminați-l în conformitate cu normele locale referitoare la eliminarea deșeurilor.



Pentru informații suplimentare referitoare la tratarea, valorificarea și reciclarea aparatelor electrocasnice, contactați autoritățile locale competente, serviciul de colectare a deșeurilor menajere sau magazinul de unde ați achiziționat aparatul.

Acest aparat este marcat în conformitate cu Directiva europeană 2012/19/UE privind deșeurile de echipamente electrice și electronice (DEEE).

Asigurându-vă că acest produs este eliminat în mod corect, contribuiți la prevenirea potențialelor consecințe negative asupra mediului înconjurător și sănătății persoanelor, consecințe care ar putea fi cauzate de eliminarea necorespunzătoare a acestui produs.



Simbolul (*) de pe produs sau de pe documentele care îl însoțesc indică faptul că acest aparat nu trebuie eliminat ca deșeu menajer, ci trebuie predat la un centru de colectare corespunzător pentru reciclarea echipamentelor electrice și electronice.

RECOMANDĂRI PENTRU ECONOMISIREA ENERGIEI

Uscați întotdeauna o încărcătură completă, în funcție de tipul de rufe și de program/timpul de uscare. Pentru informații mai detaliate, vezi tabelul cu programe.

În funcție de preferințe, folosiți viteza maximă de centrifugare permisă a aparatului dumneavoastră, deoarece evacuarea mecanică a apei necesită mai puțină energie. Veți economisi timp și energie atunci când efectuați ciclul de uscare.

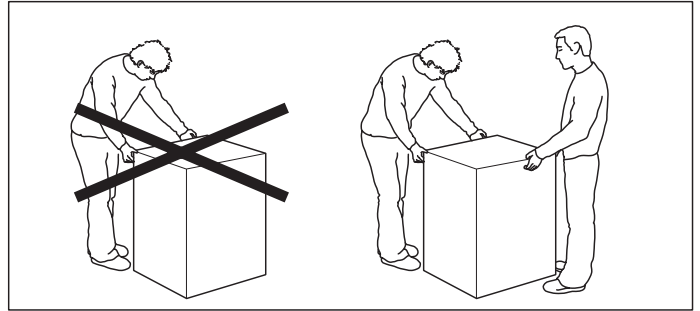
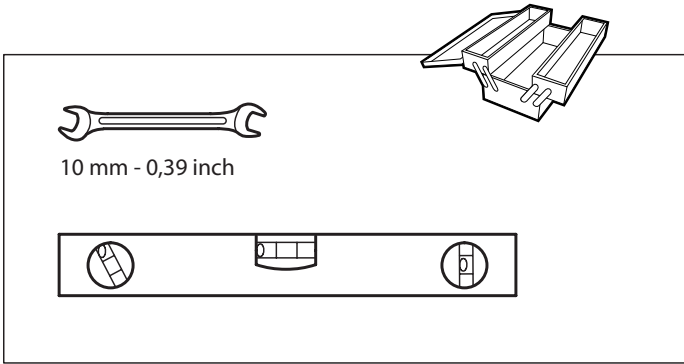
Selectați întotdeauna programul corect/durata corectă de uscare pentru încărcătură, pentru a obține rezultatele de uscare dorite.

Selectați programul Delicate numai în cazul uscării unor încărcături mici.

De exemplu, când uscați articole din bumbac, uscați împreună încărcăturile de rufe care urmează a fi uscate cu setările Uscare antișifonare și Uscare pentru așezare în dulap. Începeți cu setarea programului/timpului de uscare pentru Uscare antișifonare, scoateți rufele care trebuie călcate la finalul acestui ciclu și uscați restul încărcăturii cu setarea Uscare pentru așezare în dulap.

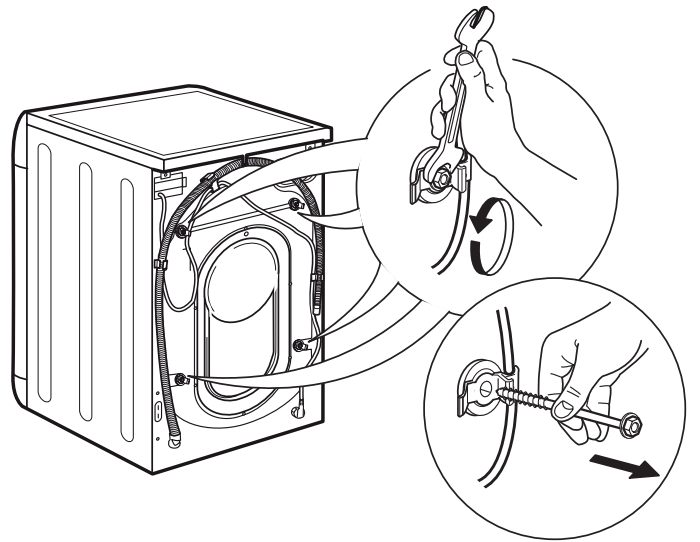
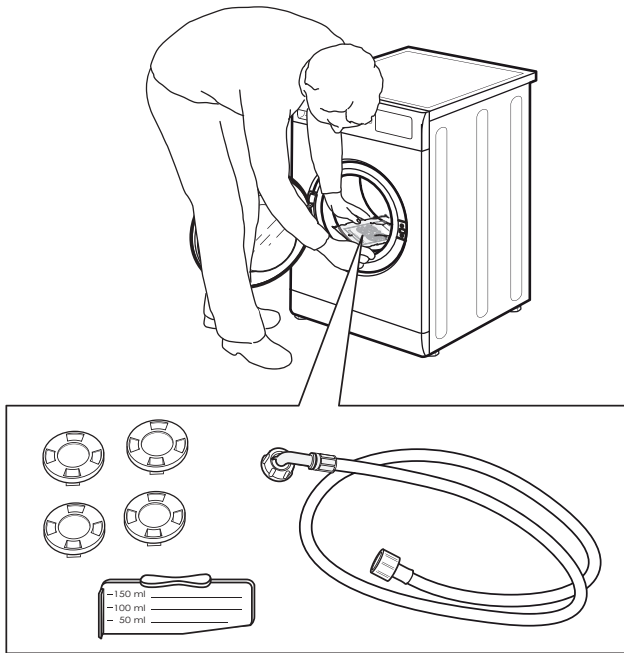
DECLARAȚIE DE CONFORMITATE

Acest aparat a fost proiectat, fabricat și distribuit în conformitate cu cerințele de siguranță din următoarele Directivele europene: LVD 2014/35/UE, EMC 2014/30/UE, RoHS 2011/65/UE.

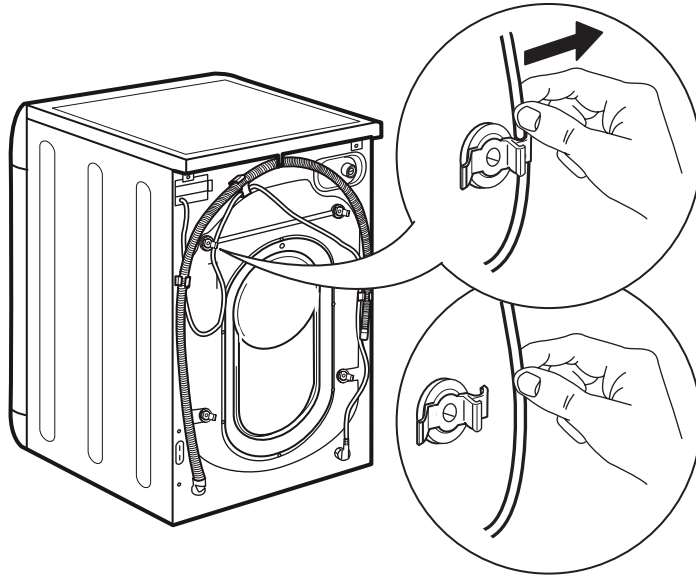


1.

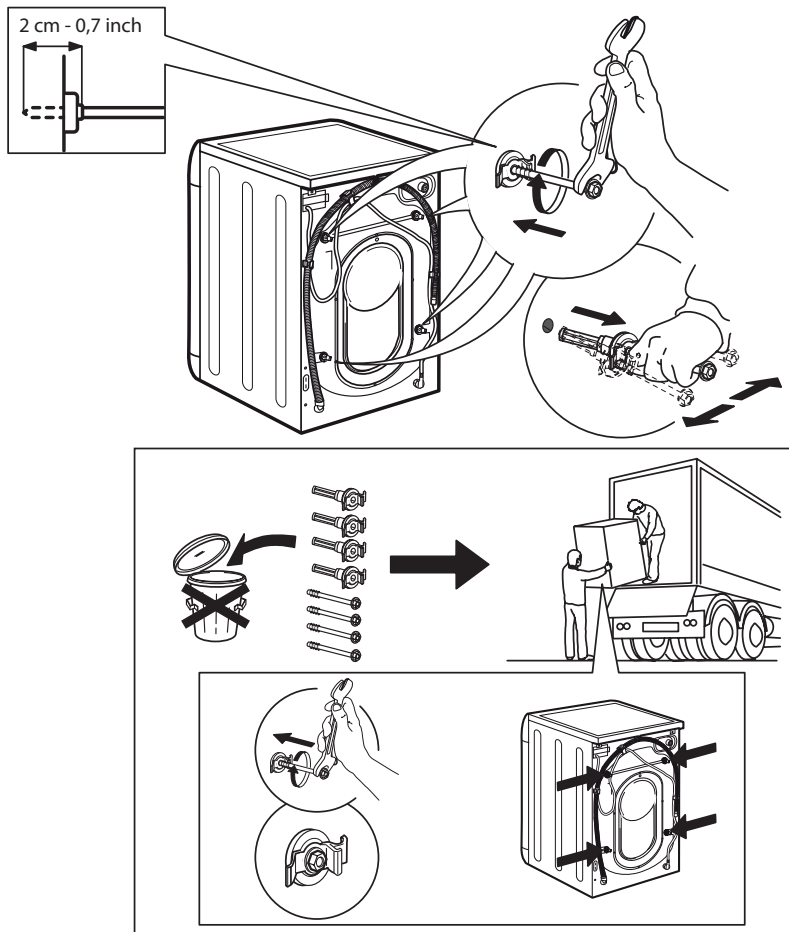
2.



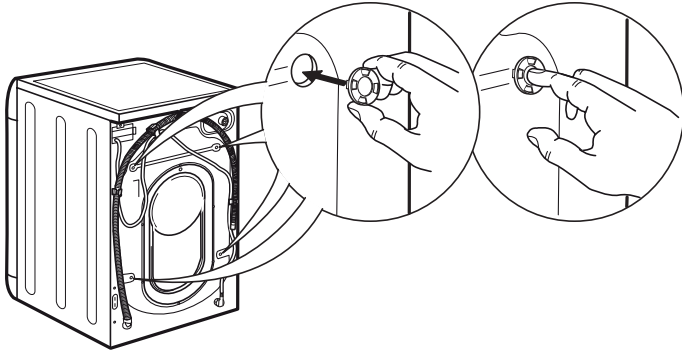
3.



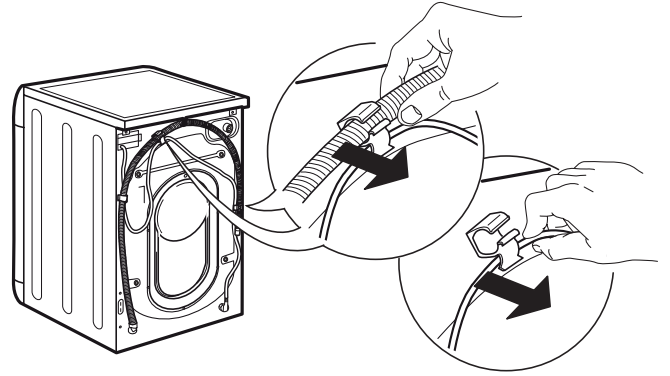
4.



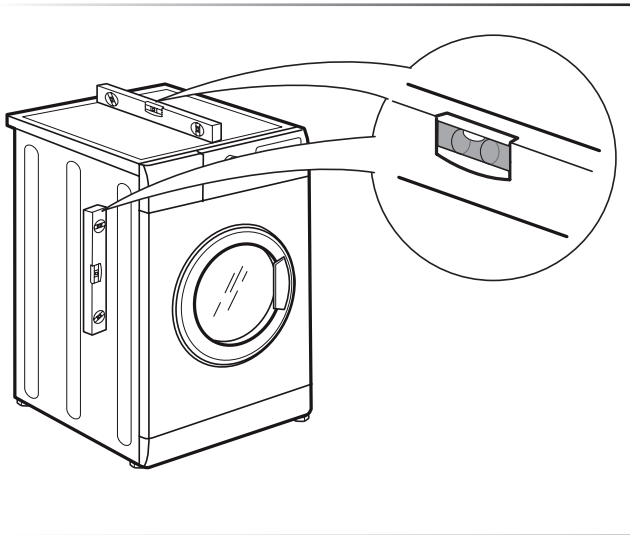
5.



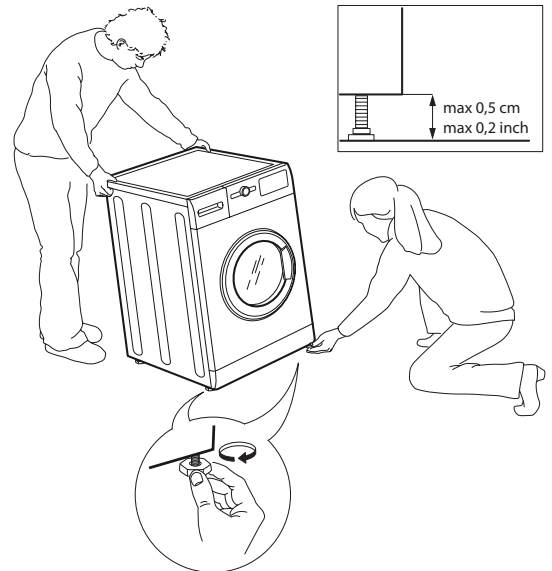
6.



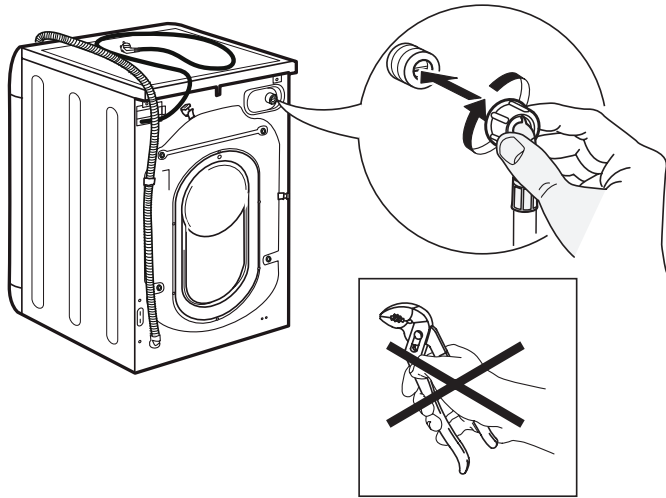
7.



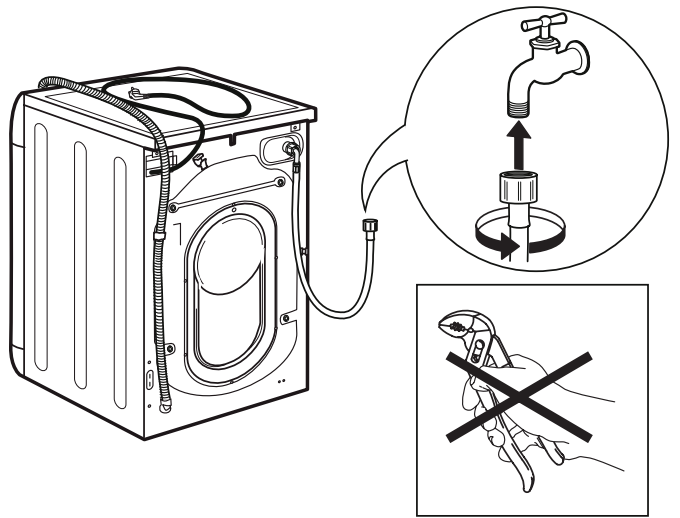
8.



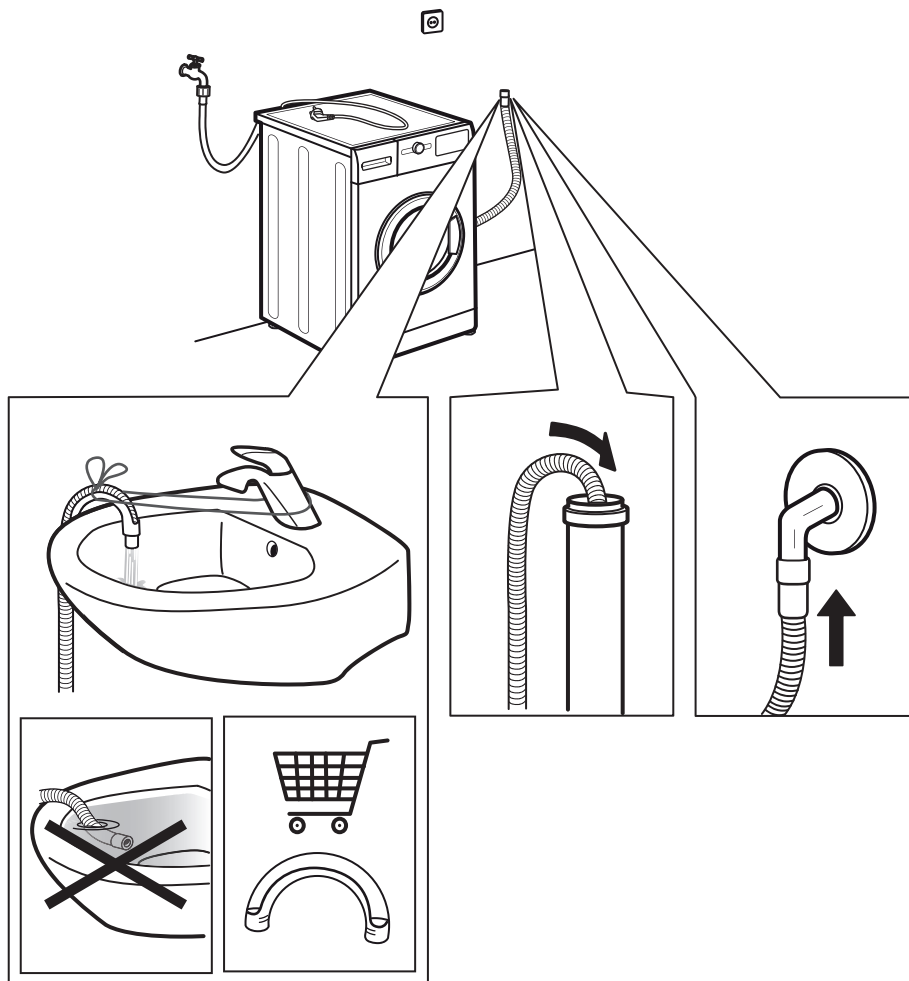
9.



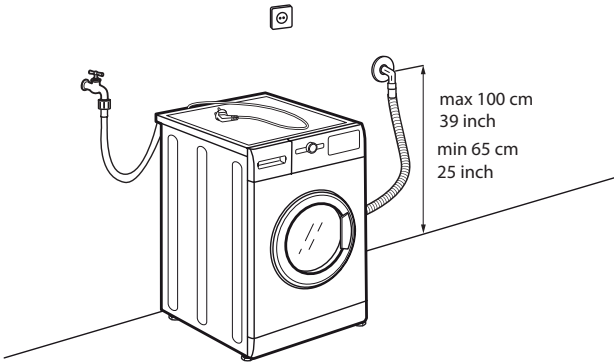
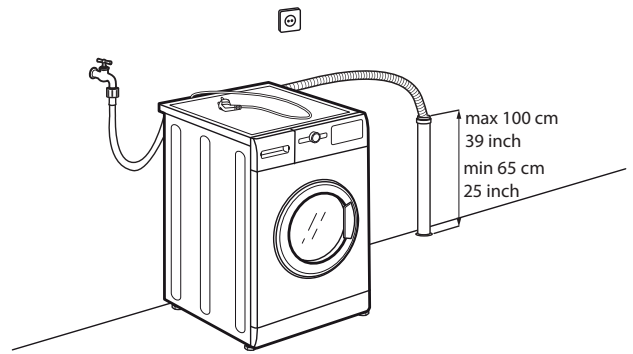
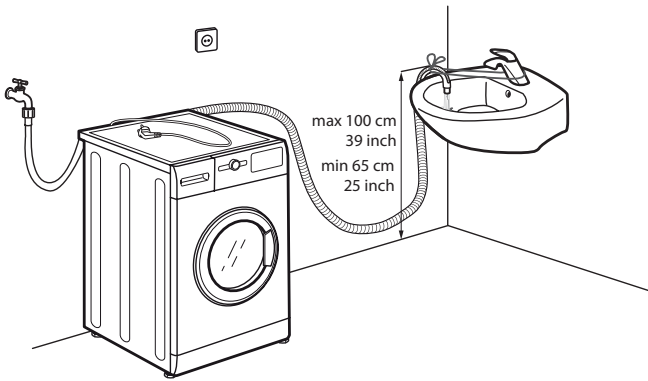
10.



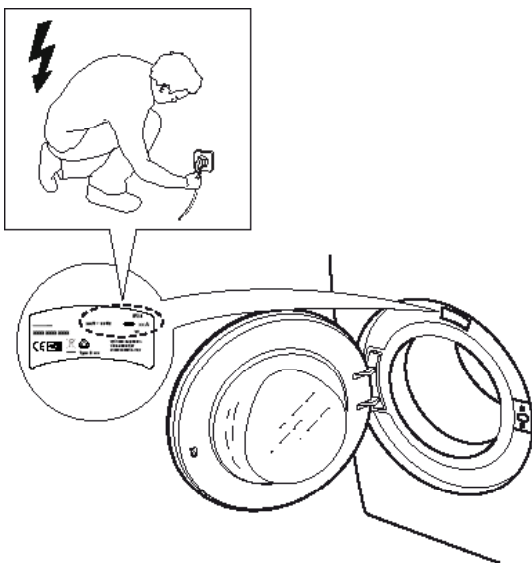
11.



12.



13.



14.

