

INSTRUCȚIUNI DE UTILIZARE

**INSTRUCȚIUNI IMPORTANTE PRIVIND
SIGURANȚA**

**ÎNAINTE DE A UTILIZA PLITA DIN
STICLĂ CERAMICĂ**

INSTALAREA

CONEXIUNEA ELECTRICĂ

**INDICAȚII PENTRU ECONOMISIREA
ENERGIEI**

PROTECȚIA MEDIULUI ÎNCONJURĂTOR

**ÎNGRIJIREA ȘI ÎNTREȚINEREA
SUPRAFETEI DE GĂTIT DIN STICLĂ-
CERAMICĂ**

**GHID DE DETECTARE A DEFECȚIUNILOR
SERVICE-UL**

INSTRUCȚIUNI IMPORTANTE PRIVIND SIGURANȚA

SIGURANȚA DVS. ȘI A CELORLALȚI ESTE FOARTE IMPORTANTĂ

Acest manual și aparatul oferă mesaje importante referitoare la siguranță, care trebuie citite și respectate întotdeauna.

AVERTIZARE:

Toate mesajele privind siguranța specifică pericolul potențial la care se referă și arată cum se poate reduce riscul de rănire, de deteriorare și de electrocutare, care poate rezulta din folosirea incorectă a aparatului. Asigurați-vă că respectați următoarele:

- Aparatul trebuie să fie deconectat de la rețeaua electrică înainte de a efectua orice operație de instalare.
- Instalarea și întreținerea trebuie să fie efectuate de către un tehnician specializat, în conformitate cu instrucțiunile producătorului și cu normele locale în vigoare referitoare la siguranță. Nu reparați și nu înlocuiți nicio piesă a aparatului, dacă acest lucru nu este indicat în mod expres în manualul de utilizare.

- Aparatul trebuie să fie împământat.
- Cablul de alimentare trebuie să fie suficient de lung pentru a putea conecta aparatul la rețeaua de alimentare cu energie electrică, după ce a fost încastrat în mobilă.
- Pentru ca instalarea să fie conformă cu normele curente referitoare la siguranță, este necesar un întrerupător omnipolar cu o distanță minimă între contacte de 3 mm.
- Nu folosiți prize multiple ori prelungitoare.
- Nu trageți de cablul de alimentare al aparatului.
- După terminarea instalării, componentele electrice nu trebuie să mai fie accesibile utilizatorului.
- Aparatul este destinat în exclusivitate uzului casnic, pentru prepararea alimentelor. Orice altă utilizare este interzisă (de ex. pentru încălzirea încăperilor). Producătorul își declină orice răspundere pentru utilizarea necorespunzătoare sau pentru reglarea incorectă a butoanelor.
- Aparatul și părțile sale accesibile se înfierbântă în timpul utilizării. Trebuie

avut grijă să se evite atingerea elementelor de încălzire. Copiii cu vârste mai mici de 8 ani nu trebuie lăsați să se apropie de aparat, cu excepția cazurilor în care sunt supravegheați în permanență.

- Părțile accesibile se pot înfierbânta foarte tare în timpul utilizării. Copiii nu trebuie lăsați să se apropie de aparat și trebuie supravegheați pentru a nu se juca cu aparatul.
- Nu atingeți elementele de încălzire ale aparatului în timpul utilizării și după aceea. Aveți grijă ca aparatul să nu vină în contact cu cârpe sau cu alte materiale inflamabile până când nu s-au răcit suficient toate componentele.
- Nu puneți materiale inflamabile pe aparat sau în apropierea sa.
- Grăsimile și uleiurile supraîncălzite se aprind ușor. Supravegheați prepararea alimentelor bogate în grăsimi și ulei.
- Acest aparat poate să fie folosit de copii cu vârste de minimum 8 ani și de persoane cu capacități fizice, senzoriale sau mintale reduse sau fără experiență și cunoștințe, dacă sunt supravegheate sau instruite cu privire la utilizarea în siguranță a

aparatului și înțeleg riscurile implicate. Operațiile de curățare și întreținere nu trebuie să fie efectuate de copiii nesupravegheați.

- Dacă suprafața aparatului este crăpată, opriți aparatul pentru a evita o posibilă electrocutare.
- Aparatul nu este conceput pentru a fi folosit prin intermediul unui temporizator extern sau printr-un sistem de comandă la distanță separat.
- Gătitul nesupravegheat cu grăsime sau ulei poate fi periculos și poate provoca un incendiu. Nu încercați NICIODATĂ să stingeți focul folosind apă, ci opriți aparatul, apoi acoperiți flacăra de exemplu cu un capac sau cu o pătură antifoc.
Pericol de incendiu: nu păstrați diverse obiecte pe suprafețele de gătit.
- Nu utilizați aparate de curățat cu aburi.
- Obiectele metalice, de exemplu cuțite, furculițe, linguri sau capace, nu trebuie așezate pe suprafața plitei, întrucât se pot înfierbânta.

ÎNAINTE DE A UTILIZA PLITA DIN STICLĂ CERAMICĂ

- Pentru a obține cele mai bune rezultate de la noul dvs. aparat, citiți cu atenție instrucțiunile de utilizare și păstrați-le la îndemână pentru a le putea consulta și pe viitor.

INSTALAREA

Suprafața de gătit

- **Suprafața de gătit trebuie fixată pe un suport cu o grosime cuprinsă între 20 mm și 50 mm.**
- **Nu trebuie să existe nimic între suprafața de gătit și cuptor (traverse, console, etc.).**
- **Distanța dintre fața inferioară a plitei din sticlă ceramică și bufetul sau panoul separator trebuie să fie de cel puțin 20 mm.**
- **Dacă suprafața de gătit trebuie să fie instalată lângă un alt element de mobilier, lăsați o distanță de cel puțin 100 de mm față de marginea suprafeței de gătit.**
- Efectuați o deschizătură pe suprafața de lucru, cu dimensiunile indicate în prospectul atașat cu descrierea produsului.
- Aplicați garnitura livrată la suprafața de gătit (în caz că nu a fost deja montată), după ce i-ați curățat suprafața.

Important

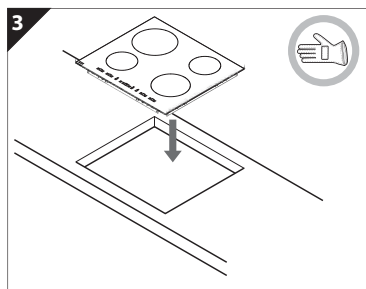
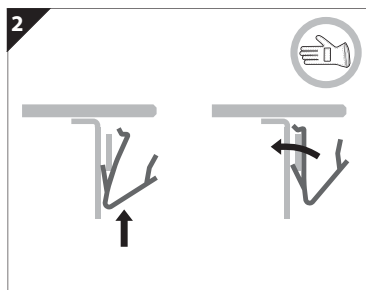
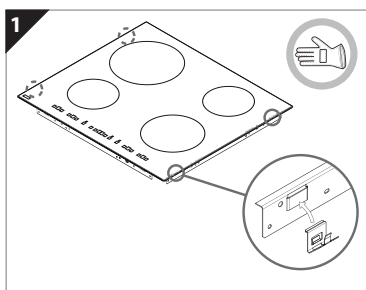
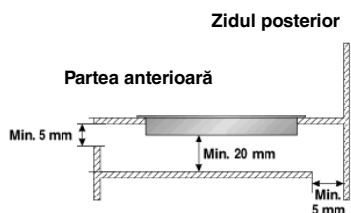
Pentru a preveni supraîncălzirea circuitelor electronice și deteriorarea acestora, vă recomandăm următoarele:

- **Nu instalați suprafața de gătit în apropierea mașinii de spălat vase sau a mașinii de spălat rufe, astfel încât circuitele electronice să nu intre în contact cu vapori sau umezeală, care le pot deteriora.**

Dacă dedesubtul mașinii de gătit există un cuptor (fabricat de noi), asigurați-vă că este dotat cu sistem de răcire.

Dacă temperatura circuitelor electronice depășește temperatura maximă permisă, suprafața de gătit se va opri automat; în această situație, așteptați câteva minute până când temperatura internă a circuitelor electronice atinge un nivel acceptabil, apoi fiind posibilă pornirea din nou a suprafeței de gătit.

- **Stingeți mașina de gătit după folosire.**



CONEXIUNEA ELECTRICĂ

Conexiunea electrică trebuie să fie efectuată înainte de a conecta aparatul la sursa de alimentare cu energie electrică. Aparatul trebuie să fie instalat de un tehnician calificat care să cunoască în întregime reglementările curente de siguranță și de instalare. În special, instalarea trebuie să fie efectuată în concordanță cu reglementările companiei locale de furnizare a energiei electrice. Asigurați-vă că tensiunea electrică afișată pe plăcuța indicatoare a caracteristicilor tehnice este identică cu tensiunea electrică din locuința dumneavoastră.

Împământarea aparatului este obligatorie: folosiți numai conductori (incluzând conductorul de pământare) de dimensiuni corespunzătoare. Producătorul nu își asumă nici o responsabilitate pentru vătămarea persoanelor sau a animalelor domestice, ca și pentru deteriorarea bunurilor, rezultate din nerespectarea procedurilor de mai sus. Pentru conexiunea electrică folosiți un cablu tip H05RRR-F așa cum se indică în tabelul de mai jos:

Tensiunea sursei de alimentare.

Conductori	Cantitate x dimensiune
220-240V ~ + ⊕	3 X 4 mm ²
230-240V ~ + ⊕	3 X 4 mm ² (numai Australia)
220-240V 3~ + ⊕	4 X 1,5 mm ²
380-415V 3N ~ + ⊕	5 X 1,5 mm ²
380-415V 2N ~ + ⊕	4 X 1,5 mm ²

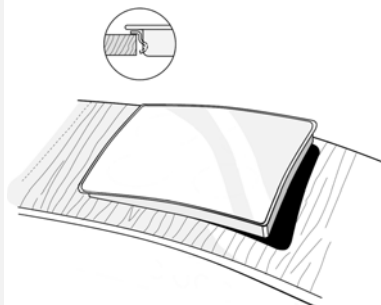
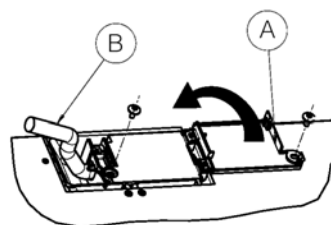
Aparatul trebuie să fie racordat la rețeaua electrică folosind un separator de poli universal cu o distanță minimă de contact de 3 mm.

Atenție: cablul de alimentare trebuie să fie suficient de lung pentru a permite ca suprafața de gătit să poată fi înlăturată de pe suprafața de lucru și trebuie să fie poziționat astfel încât să se evite deteriorarea sau supraîncălzirea cauzată de contactul cu baza.

Legăturile cutiei de conexiuni

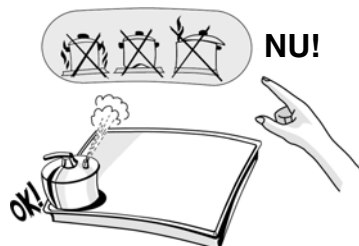
Notă: firul galben/verde trebuie să fie conectat la borna marcată cu simbolul ⊕ și trebuie să fie mai lung decât celelalte fire.

- Înlăturați aproximativ 70 mm din învelișul cablului de alimentare (B).
- Înlăturați aproximativ 10 mm din învelișul firelor. Apoi introduceți cablul de alimentare în clemă și conectați firele la blocul de conexiuni, urmând indicațiile din schema aflată lângă blocul de conexiuni.
- Fixați cablul de alimentare (B) cu ajutorul clemei.
- Închideți capacul blocului de conexiuni (A) și strângeți șurubul.
- După efectuarea conexiunii electrice, așezați mașina de gătit din partea de sus și fixați-o pe resorturile de sprijin, conform ilustrației.



INDICAȚII PENTRU ECONOMISIREA ENERGIEI

- Utilizați oale și cratițe cu diametrul inferior de dimensiuni egale cu cele ale zonei de gătit.
- Folosiți doar vase de gătit cu fund plat.
- Dacă este posibil, păstrați vasul acoperit când gătiți.
- Gătiți legume, cartofi, etc. cu puțină apă pentru a reduce durata de coacere.
- Pentru a economisi și mai mult energia electrică și timpul de fierbere utilizați o oală sub presiune.




PROTECȚIA MEDIULUI ÎNCONJURĂTOR

1. Ambalajul

- Materialul de ambalaj poate fi reciclat în proporție de 100 %, după cum este confirmat de simbolul de reciclare (♻).

2. Produsele

- Acest aparat este marcat în conformitate cu Directiva Europeană 2012/19/UE referitoare la Deșeurile de Echipament Electric și Electronic (WEEE).
Asigurându-vă că acest produs este eliminat în mod corect, contribuiți la prevenirea potențialelor consecințe negative asupra mediului înconjurător și sănătății persoanelor, consecințe care ar putea fi provocate de aruncarea necorespunzătoare la gunoi a acestui produs.

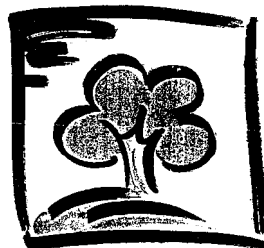
Simbolul  de pe produs, sau de pe documentele care însoțesc produsul, indică faptul că acesta nu poate fi aruncat împreună cu deșeurile menajere. Trebuie predat la punctul de colectare corespunzător, pentru reciclarea echipamentului electric și electronic.

Aruncarea la gunoi a aparatului trebuie făcută în conformitate cu normele locale pentru eliminarea deșeurilor.

Pentru informații mai detaliate privind eliminarea, valorificarea și reciclarea acestui produs, vă rugăm să contactați administrația locală, serviciul de eliminare a deșeurilor menajere sau magazinul de unde ați cumpărat produsul.

Declarație de conformitate CE

- Acest aragaz e adecvat pentru a intra în contact cu produse alimentare și e conform cu Regulamentul (CE) nr. 1935/2004.
- Aparatele sunt destinate în exclusivitate uzului casnic pentru gătit. Orice altă utilizare a aparatelor (ca de exemplu, încălzirea camerelor) este considerată ca întrebuințare improprie și deci potențial periculoasă.
- Aparatele sunt proiectate, fabricate și comercializate în concordanță cu:
- obiectivele de siguranță din Directiva „Joasă Tensiune” 2006/95/CE (care înlocuiește directiva 73/23/CEE și amendamentele succesive).
- Cerințele de protecție din Directiva „EMC” 2004/108/CE.



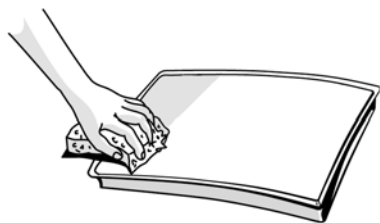
ÎNGRIJIREA ȘI ÎNTREȚINEREA SUPRAFETEI DE GĂTIT DIN STICLĂ-CERAMICĂ

Curățați suprafața de gătit după fiecare întrebuințare doar când s-a răcit. Acest lucru va preveni acumularea de murdărie și va ușura operația de curățare.

Important: evitați utilizarea echipamentelor de curățare cu apă la presiune înaltă sau cu aburi.

- Utilizați o cârpă curată, prosoape absorbante de bucătărie și un lichid de curățare sau un detergent specific pentru plite din sticlă ceramică.
- Îndepărtați murdăria rezistentă folosind racleta specială (dacă există în dotare) și produse speciale.
- Curățați mănecarea revărsată pe suprafața din sticlă ceramică înainte de a forma cruste.
- Alimentele cu un conținut ridicat de zahăr (caramelle, suc de fructe, dulceață, etc.) care se varsă pe plită sau resturile de zahăr trebuie curățate imediat folosind un răzuitor.
- Nu utilizați substanțe abrazive, decoloranți, spray-uri pentru curățat cuptorul sau bureți de sârmă pentru vase.
- Nu curățați niciodată mașina de gătit folosind aparate de curățat cu jet de apă cu presiune sau cu jet de vapori.

Tratați periodic suprafața de gătit cu o ceară protectoare specială pentru suprafețe din sticlă-ceramică.



GHID DE DETECTARE A DEFEȚIUNILOR

Suprafața de gătit nu funcționează

- Când ați apăsat pe butoanele de comandă ați respectat instrucțiunile din secțiunea „Utilizarea plitei” din „Prospectul cu descrierea produsului” atașat?
 - Este o întrerupere a alimentării cu energie?
 - Ați uscat plita bine după curățare?
1. Dacă e selectată o zonă de coacere, iar pe afișaj apar „F” sau „ER” urmate de un număr, contactați **Serviciul de Asistență Tehnică**.

- Cu excepția mesajului „F03” sau „ER03” care semnaleză curățarea incorectă a zonei de comandă.

2. Dacă suprafața de gătit nu funcționează după o utilizare intensivă, temperatura internă a suprafeței de lucru este prea ridicată. Așteptați câteva minute până când suprafața de gătit se răcește.

Important!

Dacă nu reușiți să stingeți plita cu sticlă ceramică după utilizare, deconectați-o imediat de la alimentarea cu energie electrică.

SERVICE-UL

Înainte de a contacta Service-ul

1. Încercați să rezolvați problema (vezi „Ghid de detectare a defecțiunilor”).
2. Opritiți aparatul și apoi porniți-l din nou pentru a vedea dacă defecțiunea se repetă.

Dacă după verificările de mai sus defecțiunea tot mai apare, contactați cel mai apropiat Service autorizat.

Vă rugăm să comunicați: o scurtă descriere a defecțiunii,

- tipul și modelul exact al aparatului,
- codul service (numărul de după cuvântul Service de pe plăcuța indicatoare a caracteristicilor tehnice) este localizat dedesubtul suprafeței de gătit sau în Prospectul cu descrierea produsului,
- adresa dumneavoastră completă și numărul de telefon.

Dacă sunt necesare orice fel de reparații, vă rugăm contactați **un Service autorizat** după cum se indică în fișa de garanție.

În situația nedorită în care o operațiune sau o reparație este efectuată de către un **tehnician neautorizat**, solicitați întotdeauna o certificare a lucrului efectuat și insistați asupra utilizării de **piese de schimb originale**.

Nerespectarea acestor instrucțiuni poate compromite siguranța și calitatea produsului.

SERVICE 0000 000 00000

