



DZIĘKUJEMY ZA ZAKUP PRODUKTU WHIRLPOOL.

Aby uzyskać kompleksową pomoc, prosimy zarejestrować urządzenie na stronie: www.whirlpool.eu/register.

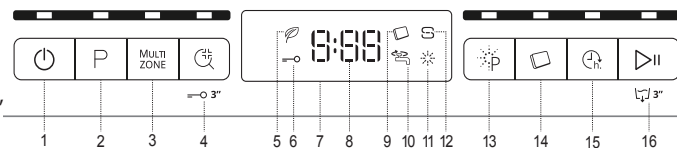
Przez użyciem urządzenia przeczytać uważnie Instrukcję bezpieczeństwa.

ZESKANUJ KOD QR NA SWOIM URZĄDZENIU, ABY UZYSKAĆ BARDZIEJ SZCZEGÓŁOWE INFORMACJE.



PANEL STEROWANIA

1. Przycisk i kontrolka Wł.-Wył./Reset
2. Przycisk i kontrolka wyboru programu
3. Przycisk i kontrolka „Multizone”
4. Przycisk i kontrolka „Sani Płukanie” / „Blokada przycisków”
5. Kontrolka „Program Eko”
6. Kontrolka blokady przycisków
7. Wyświetlacz
8. Numer programu i wskaźnik pozostałego czasu
9. Kontrolka tabletki (Tab)
10. Kontrolka „Zamknięty zawór wody”
11. Kontrolka „Brak płynu nablyszczającego”
12. Kontrolka „Brak soli”
13. Przycisk i kontrolka „Power Clean®”
14. Przycisk i kontrolka „Tabletka”
15. Przycisk i kontrolka „Opóźnienie”
16. Przycisk i kontrolka „START/Pauza” / „Odpompowanie Wody”



PIERWSZE UŻYCIĘ

NAPEŁNIANIE ZBIORNIKA SOLI

Zastosowanie soli zapobiega tworzeniu się KAMIENIA na naczyniach i funkcjonalnych podzespołach zmywarki.

- Konieczne jest, aby **ZBIORNIK SOLI NIGDY NIE BYŁ PUSTY**.
- Ważne też jest odpowiednie ustawienie twardości wody.

Zbiornik soli znajduje się w dolnej części zmywarki (patrz OPIS PRODUKTU), i musi zostać napełniony, gdy na panelu sterowania świeci się kontrolka **BRAK SOLI**.

1. Wyjąć dolny kosz i odkręcić korek zbiornika (w kierunku przeciwnym do ruchu wskazówek zegara).
2. Tylko podczas wykonywania czynności po raz pierwszy: Napełnić zbiornik solą wodą.
3. Umieścić lejek (patrz rys.) i wsypać sól aż do krawędzi zbiornika (około 1 kg); niewielki wyciek wody jest tu normalny.

4. Wyjąć lejek i wytrzeć resztki soli wokół otworu. Upewnić się, czy korek jest mocno dokręcony, aby detergent nie mógł przedostać się do zbiornika podczas programu zmywania (mogłoby to spowodować nienaprawialne uszkodzenie zmiękczacza wody).

Jeśli trzeba uzupełnić ilość soli w urządzeniu, należy wykonać tę czynność przed rozpoczęciem cyklu zmywania aby uniknąć korozji.

NAPEŁNIANIE DOZOWNIKA PŁYNU NABLyszczAJĄCEGO

Płyn nablyszczający ułatwia SUSZENIE naczyń. Dozownik płynu nablyszczającego **A** powinien zostać napełniony, gdy kontrolka **BRAK PŁYNU NABLyszczAJĄCEGO** świeci się na panelu sterowania.

NIGDY nie wlewać płynu nablyszczającego bezpośrednio do komory zmywarki.

TABELA PROGRAMÓW

Program	Opis programów	Faza suszenia	Dostępne opcje ^{*)}	Czas trwania programu zmywania (godz.:min) ^{**)}	Zużycie wody (litry/cykl)	Zużycie energii (kWh/cykl)
1. Eco	Eko 50° - Program Eco jest przeznaczony do mycia naczyń o zwykłym stopniu zabrudzenia; dla tego zastosowania jest to najbardziej wydajny program pod względem zużycia energii elektrycznej i wody oraz w takim zastosowaniu program ten uzyskał certyfikat zgodności z dyrektywą unijną Ecodesign.	✓	MULTI ZONE, Płukanie, Opóźnienie, Start/Pauza	4:00	9,0	0,76
2. 6th sense	6th Sense® 50° - 60° -Do mycia normalnie zabrudzonych naczyń z zasknietymi resztkami potraw. Program jest automatycznie dostosowany w zależności od poziomu zabrudzenia. Gdy czujnik wykryje poziom zabrudzenia, na wyświetlaczu pojawi się animacja i czas trwania cyklu zostanie zaktualizowany.	✓	MULTI ZONE, Płukanie, Opóźnienie, Start/Pauza	1:20 - 3:00	7,0 - 14,0	0,70 - 1,10
3. Intensywny	Intensywny 65° - Program do zmywania bardzo zabrudzonych naczyń, szczególnie zalecany do patelni i garnków (nie powinien być używany do delikatnych naczyń).	✓	MULTI ZONE, Płukanie, Opóźnienie, Start/Pauza	2:40	17,0	1,30
4. Kryształ	Kryształ 45° - Program do mycia delikatnych naczyń, które są bardziej wrażliwe na wysoką temperaturę, np. szklanki i kubeczki.	✓	MULTI ZONE, Płukanie, Opóźnienie, Start/Pauza	1:40	12,0	1,00
5. Szybki 30'	Szybki 30' 50° - Program należy stosować przy połowie załadunku lub lekko zabrudzonych naczyniach, na których nie zalegają resztki jedzenia. Nie zawiera fazy suszenia.	-	MULTI ZONE, Płukanie, Opóźnienie, Start/Pauza	0:30	9,0	0,50
6. Mycie wstępne	Mycie wstępne - Opłukiwanie naczyń przeznaczonych do późniejszego mycia. W tym programie nie używa się żadnego detergentu.	-	MULTI ZONE, Start/Pauza	0:10	4,5	0,01
7. Samoczyszczenie	Samoczyszczenie 65° - Program przeznaczony do przeprowadzania konserwacji zmywarki, tylko w przypadku gdy zmywarka jest PUSTA, z zastosowaniem specjalnych detergentów służących do konserwacji zmywarki.	-	Start/Pauza	0:50	9,5	0,70

Dane Programu Eko uzyskano na podstawie pomiarów wykonanych w warunkach laboratoryjnych zgodnie z normą europejską EN 60436:2020.

Uwaga dla laboratoriów testowych: szczegółowe informacje dotyczące warunków testów porównawczych EN można uzyskać pod adresem:

dw_test_support@whirlpool.com.

Przed żadnym z tych programów nie ma potrzeby wstępnego przygotowania naczyń.

*) Nie wszystkie opcje mogą być używane jednocześnie.

***) Wartości podane dla innych programów niż program Eco mają charakter referencyjny. Rzeczywisty czas może się zmieniać w zależności od wielu czynników, takich jak temperatura i ciśnienie dopływającej wody, temperatura otoczenia, ilość detergentu, wielkość i typ załadunku oraz jego wyważenie, a także od dodatkowo wybranych opcji i kalibracji czujnika. Kalibracja czujnika może wydłużyć czas trwania programu aż o 20 min.

OPCJE I FUNKCJE

Zeskanuj kod QR na swoim urządzeniu, aby uzyskać bardziej szczegółowe informacje.

OPCJE można wybierać bezpośrednio, naciskając odpowiedni przycisk (patrz PANEL STEROWANIA). Jeśli dana opcja nie może być używana z wybranym programem (patrz TABELA PROGRAMÓW), odpowiednia dioda LED mignie szybko 3 razy i będzie słychać sygnał dźwiękowy. Opcja nie zostanie włączona.

MULTIZONE - Jeśli nie ma wielu naczyń do zmywania, można wykorzystać program „Połowa załadunku», w celu oszczędzenia wody, energii elektrycznej i detergentu. Domyślnie urządzenie myje naczynia we wszystkich koszach.

OPÓŹNIENIE - Włączenie programu można opóźnić o pewien czas, od 30 minut do 24 godzin.

Funkcja OPÓŹNIENIE nie może być ustawiana po włączeniu się programu.

BLOKADA PRZYCISKÓW - Długotrwałe naciśnięcie przycisku (przez 3 sekundy) SANI PŁUKANIE spowoduje włączenie funkcji BLOKADA PRZYCISKÓW. Aby wyłączyć BLOKADĘ PRZYCISKÓW, jeszcze raz nacisnąć ten sam przycisk.

POWER CLEAN - Dzięki dodatkowym silnym dyszom ta opcja zapewnia bardziej intensywne i dokładne mycie w koszu dolnym, w określonym jego obszarze. Opcja ta jest polecana do mycia garnków i patelni.

TABLETKA (TAB) - W przypadku korzystania z detergentu w proszku lub w płynie, opcja ta powinna być wyłączona.

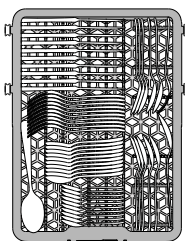
SANI PŁUKANIE - Ta opcja może być użyta do dezynfekcji mytych naczyń. Jej włączenie spowoduje podwyższenie temperatury końcowego płukania i dodanie zmywania antybakteryjnego do wybranego programu.

OSTRZEŻENIE: po zakończeniu cyklu naczynia i talerze mogą być bardzo gorące.

ŁADOWANIE KOSZY

POJEMNOŚĆ: 10 kompletów

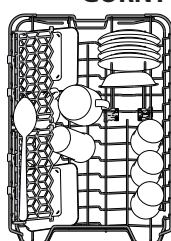
KOSZ NA SZTUĆCE



(przykładowe załadowanie kosza na sztućce)

Trzecia półka-kosz jest przeznaczona do umieszczania sztućców.

GÓRNY KOSZ



(przykładowe załadowanie górnego kosza)

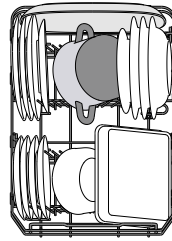
noszone wsporniki, które mogą być używane w pozycji pionowej przy wkładaniu spodeczków/talerzyków deserowych lub w pozycji opuszczonej, przy wkładaniu misek i pojemników na żywność.

SKŁADANE PÓŁECKI Z REGULOWANYM POŁOŻENIEM



Tu należy wkładać delikatne i lekkie naczynia: szklanki, filiżanki, talerzyki, małe miseczki do sałatek. Górny kosz jest wyposażony w podnoszone wsporniki, które mogą być używane w pozycji pionowej przy wkładaniu spodeczków/talerzyków deserowych lub w pozycji opuszczonej, przy wkładaniu misek i pojemników na żywność.

DOLNY KOSZ



(przykład sposobu załadowania dolnego kosza)

wsporniki, które mogą być używane w położeniu pionowym przy wkładaniu talerzy lub w położeniu poziomym, aby ułatwić wkładanie patelni i misek.

POWER CLEAN

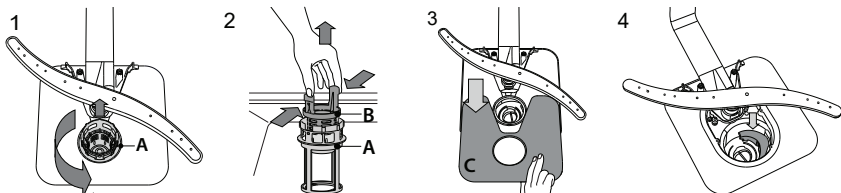
System Power Clean wykorzystuje specjalne dysze wodne znajdujące się z tyłu komory, które pozwalają na intensywne mycie bardzo zabrudzonych naczyń. Dolny kosz posiada miejsce do umieszczania dużych przedmiotów. Z tyłu kosza znajduje się specjalny wysuwany wspornik, który może być używany do podparcia patelni lub blach do pieczenia i ustawienia ich pionowo, dzięki czemu będą zajmowały mniej miejsca. Umieszczając garnki/patelnie skierowane w stronę elementu Power Clean, należy włączyć **POWER CLEAN** na panelu sterowania.



CZYSZCZENIE I KONSERWACJA

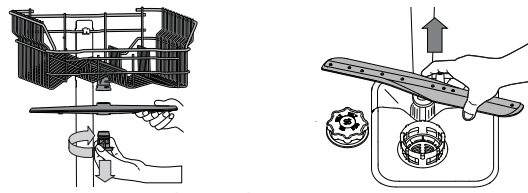
Więcej informacji w **Przewodniku Użytkownika** na stronie internetowej.

CZYSZCZENIE ZESPOŁU FILTRA



W przypadku odnalezienia ciała obcych (np. potłuczonego szkła, porcelany, kości, pestek owoców itp.), **należy je ostrożnie wyjąć. NIGDY NIE NALEŻY WYJMOWAĆ** osłony pompy cyklu myjącego (czarny element) (Rys. 4).

CZYSZCZENIE RAMION NATRYSKOWYCH



Aby zdjąć górne ramię natryskowe należy przekręcić plastikowy pierścień blokujący w kierunku ruchu wskazówek zegara.

Dolne ramię natryskowe można wyjmować pociągając je w górę.

USUWANIE USTEREK

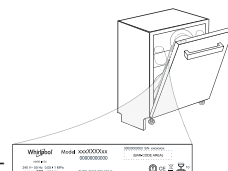
Zeskanuj kod QR na swoim urządzeniu, aby uzyskać bardziej szczegółowe informacje.

PROBLEM	MOŻLIWE PRZYCZYNY	ROZWIĄZANIE
Zmywarka nie napęlnia się wodą. Na wyświetlaczu widoczny jest komunikat: i F6 oraz diody Wł/Wył i START/Pauza szybko migają.	Brak wody w sieci wodociągowej lub zawór jest zamknięty. Wąż dopływowy jest zagięty. Sitko w węży dopływowy wody jest zapchane; niezbędne jest jego oczyszczenie.	Sprawdzić, czy woda dopływa z sieci wodociągowej lub czy zawór jest otwarty. Sprawdzić czy wąż dopływowy nie jest zagięty (zobacz INSTALACJA), następnie ponownie zaprogramować i włączyć zmywarkę. Po wykonaniu sprawdzenia i oczyszczenia należy wyłączyć i włączyć zmywarkę, i rozpocząć nowy program.
Zmywarka kończy cykl przedwcześnie. Na wyświetlaczu widoczny jest komunikat: F15 oraz diody Wł/Wył i START/Pauza szybko migają.	Wąż dopływowy ustawiony jest zbyt nisko lub zasysa do kanalizacji domowej. Powietrze w dopływie wody.	Sprawdzić czy końcówka węża dopływowego umieszczona jest na prawidłowej wysokości (zobacz INSTALACJA). Należy sprawdzić pod kątem zasysania do kanalizacji domowej, w razie potrzeby zainstalować zawór wpustowy. Sprawdzić układ doprowadzania wody pod kątem wycieków lub innych problemów mogących wiązać się z przepuszczaniem powietrza.

Zasady, standardową dokumentację, informacje na temat zamawiania części zamiennych oraz dodatkowe informacje o produkcie można znaleźć:

- Korzystając z kodu QR na swoim produkcie.
- Odwiedzając naszą stronę internetową docs.whirlpool.eu i parts-selfservice.whirlpool.com
- Ewentualnie można **skontaktować się z naszą obsługą posprzedażową** (patrz numer telefonu w książeczce gwarancyjnej).

Kontaktując się z naszą obsługą posprzedażową, należy podać kody zamieszczone na tabliczce identyfikacyjnej produktu. Informacje o modelu można uzyskać przy pomocy kodu QR podanego na etykiecie energetycznej. Etykieta zawiera również identyfikator modelu, którego można użyć do znalezienia informacji na portalu rejestru pod adresem <https://eprel.ec.europa.eu>.





TÄNAME, ET OSTSITE WHIRLPOOL TOOTE.

Täielikuma tugiteenuse saamiseks registreerige oma seade aadressil: www.whirlpool.eu/register

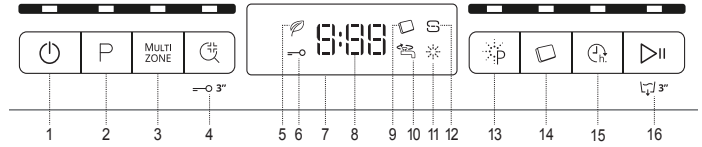
LISATEABE SAAMISEKS SKANNIGE SEADMEL OLEV QR-KOOD



Enne seadme kasutamist lugege tähelepanelikult läbi Ohutusjuhised.

JUHTPANEEL

- Sisse-/väljalülituse ja taaslähtestuse nupp koos indikaatoritulega
- Programminupp nupp koos indikaatoritulega
- Multizone nupp koos indikaatoritulega
- Antibakteriaalne Loputus nupp koos indikaatoritulega / Klahvilukk
- Ökoprogrammi indikaatorituli
- Klahviluku indikaatorituli
- Ekraan
- Programmi numbri ja pesutsükli lõpuni jäänud aja näidik
- Tableti (Tab) indikaatorituli
- Suletud veekraani indikaatorituli
- Loputusvahendi lisamise vajaduse indikaatorituli
- Soola lisamise vajaduse indikaatorituli
- Power Clean® nupp koos indikaatoritulega
- Tableti (Tab) nupp koos indikaatoritulega
- Viitstardi nupp koos indikaatoritulega
- STARDI/Pausi nupp koos indikaatoritulega / Vee väljalase



ESMAKASUTUS

SOOLANÕU TÄITMINE

Soola kasutamine aitab vältida KATLAKIVI kogunemist nõudele ja masina funktsionaalsetele osadele.

- **SOOLANÕU** ei tohi **KUNAGI TÜHI OLLA.**
- Vee kareduse määramine on tähtis.

Soolanõu asub nõudepesumasina allosas (vt jaotist TOOTE KIRJELDUS) ja seda tuleb täita, kui juhtpaneelil süttib **SOOLA LISAMISE** märgutuli

- Eemaldage alumine rest ja keerake soolanõu kork lahti (vastupäeva).
- Ainult esimene kord, kui seda teete: täitke soolanõu veega.**
- Paigaldage lehter (vt joonis) ja täitke soolanõu servani (umbes 1 kg); seejuures võib nõust väljuda vett.

4. Eemaldage lehter ja pühkige avalt soolajäägid. Keerake kork kõvasti kinni, nii et pesuprogrammide ajal ei pääseks soolanõusse pesuvahendit (see võib veepehmenemist tõsiselt kahjustada). **Kui on vaja soola lisada, tuleb seda roostetamise ärahoidmiseks teha enne pesutsükli alustamist.**

LOPOTUSVAHENDI DOSAATORI TÄITMINE

Loputusvahend muudab nõude KUIVATAMISE lihtsamaks. Loputusvahendi dosaator **A** vajab täitmist, kui juhtpaneelil põleb **LOPOTUSVAHENDI LISAMISE** märgutuli . **ÄRGE valage loputusvahendit otse pesukambrisse.**

PROGRAMMIDE TABEL

Programm	Programmide kirjeldus	Kuivatamine faas	Saadaolevad valikud *)	Pesu programmi kestus (t:min)**	Veekulu (liitrit/tsükli kohta)	Elektrikulu (kWh/tsükkel)
1. ECO	Säästurežiim (Öko) 50° - Säästuprogramm sobib tavaliselt määratud nõude pesemiseks, see programm kasutab selleks otstarbeks kõige optimaalsemalt energiat ja vett ning seda programmi kasutatakse Euroopa Liidu ökodisaini nõuetega vastavuses olemise hindamiseks.	✓	MULTI ZONE	4:00	9,0	0,76
2. 6th sense	6th Sense 50° - 60° - Keskmiselt määratud nõud, millel on kuivanud toidujääke. Tuvastab nõude määrumisastme ning reguleerib programmi sellele vastavalt. Ajaks, mil andur tuvastab nõude määrumisastet, ilmub ekraanile animatsioon ja tsükli kestust muudetakse.	✓	MULTI ZONE	1:20 - 3:00	7,0 - 14,0	0,70 - 1,10
3.	Intensiivrežiim 65° - Soovitav tugevasti määratud sööginõude pesemiseks. Eriti sobiv pannide ja pottide pesemiseks (ärge kasutage õrnade nõude puhul).	✓	MULTI ZONE	2:40	17,0	1,30
4.	Kristallid 45° - Programm õrnade nõude pesemiseks, mis on tundlikumad kõrgete temperatuuride suhtes, nt klaasid ja tassid.	✓	MULTI ZONE	1:40	12,0	1,00
5.	Kiire 30' 50° - Programm poole masinatäie kergelt määratud kuivanud toidujääkide nõude pesemiseks. Ilma kuivatusfaasita.	-	MULTI ZONE	0:30	9,0	0,50
6.	Eelpesu - Kasutatakse lauanõude värskendamiseks, et neid hiljem pesta. Selle programmiga pesuvahendit ei kasutata.	-	MULTI ZONE	0:10	4,5	0,01
7.	Isepuhastuse programm 65° - Programm kasutamiseks nõudepesumasina hooldamisel, teostada ainult TÜHJA nõudepesumasina korral kasutades nõudepesumasina hooldamiseks mõeldud spetsiaalseid puhastusvahendeid.	-		0:50	9,5	0,70

Säästuprogrammi andmed on mõõdetud laboratoorsetes tingimustes vastavalt Euroopa standardile EN 60436:2020. Märkus katselaboritele: teavet võrdlevate EN-katsetingimuste kohta saate meiliaadressil: dw_test_support@whirlpool.com Nõude eeltöötus ei ole ühegi programmi kasutamise eelselt vajalik.

*) Kõiki valikuid korraga kasutada ei saa.

**) Programmide väärtused (v.a Säästurežiim (Öko) on ainult näitlikud. Tegelik aeg võib varieeruda olenevalt paljudest teguritest, nagu näiteks sissevõetava vee temperatuur ja rõhk, toatemperatuur, pesuvahendi kogus, pestavate nõude hulk ja tüüp, nõude paigutus, lisavalikud ja anduri kalibreering. Anduri kalibreering võib pikendada programmi kestust kuni 20 minuti võrra.

VALIKUD JA FUNKTSIOONID

Lisateabe saamiseks skannige seadmel olev QR-kood.

VALIKUTE valimiseks tuleb vajutada vastavat nuppu (vt jaotist JUHTPANEEL). Kui valik ei ole konkreetse programmi puhul saadaval (vt PROGRAMMIDE TABELIT), vilgub vastav LED-tuli kiiresti kolm korda ja kostavad helisignaale. Valikut ei käivitata.

MULTIZONE - Kui pesemist vajavaid nõusid ei ole palju, võib vee, elektrit ja pesuvahendi kokkuhoiduks kasutada poole koguse programmi. Vaikimisi peseb seade nõusid mõlemal restil.

TABLETI - Kui kasutate pesuvahendit pulbri või vedeliku kujul, peab see valik olema välja lülitatud.

ANTIBAKTERIAALNE LOPUTUS - Seda võimalust võib kasutada pestud nõude steriliseerimiseks. Viimane loputus toimub kõrgemal temperatuuril ja valitud programmile lisatakse bakterivastane pesu. **HOIATUS!** Selle tsükli lõppedes võivad nõud olla äärmiselt kuumad.

POWER CLEAN - See valik tagab täiendavate veejuga abil alumisel restil konkreetses alas intensiivsema pesemise. Seda valikut soovime kasutada pottide ja pannide pesemiseks.

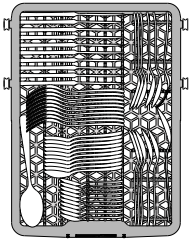
VIITSTART - Programmi algusaega võib edasi lükata 30 min kuni 24 tundi. Kui programm on käivitunud, ei saa VIITSTARTI valikut aktiveerida.

KLAHVILUKK - Kui nuppe ANTIBAKTERIAALNE LOPUTUS pikalt (3 sekundit) all hoida, käivitub KLAHVILUKU funktsioon. KLAHVILUKU väljalülitamiseks vajutage uuesti pikalt samu nuppe.

RESTIDE TÄITMINE

MAHT: 10 standardset kohta – sätted

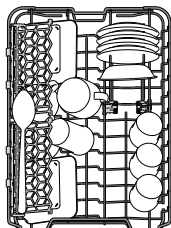
SÖOGIRIISTADE REST



(söögiriistade resti laadimisnäidis)

Kolmas rest on mõeldud söögiriistade jaoks.

ÜLEMINE REST



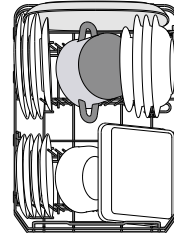
(ülemise resti laadimisnäidis)

toestada näiteks üksteise kõrvale seatud alustasse, või hoida need all, kui restil on kausid ja toidukarbid.

REGULEERITAVA PAIGUTUSEGA KOKKUKÄIVAD LABAD



ALUMINE REST



(alumise resti laadimisnäidis)

taldrikuid, kui need on laotud püstises asendis üksteise kõrvale, või ruumi võtaks. hoida all, kui restile on laotud potid ja salatikausid.

POWER CLEAN

Võimas Power Clean puhastus kaaldrükutele, salatikaussidele, söögiriistadele jne. Ideaaljuhul tuleks taldrikud intensiivsusega. Kui olete pannid paigutada külgedele, ja potid Power Clean-i konstrukti ette paigutanud, aktiveerige juhtpaneelil **POWER CLEAN** puhastus.

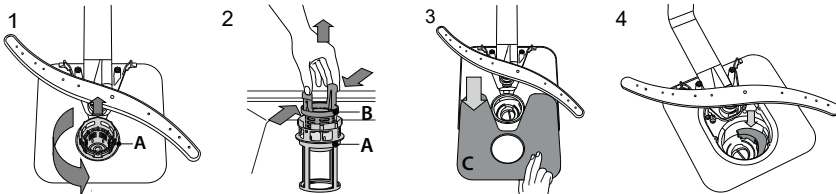
Alumise resti tagaosas on olemas ülestõstespetsiaalne tugikonstruktsioon, millele pannide või küpsetusvormidega saab teostada paigutamiseks vertikaalselt, et need vähem võtaks.



PUHASTAMINE JA HOOLDUS

Lugege lisateavet Igapäevase Kasutamise juhendist veebisaidil.

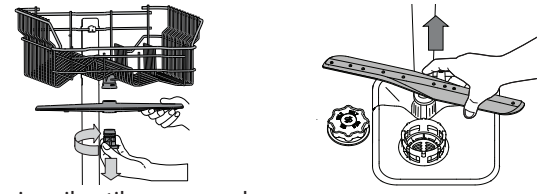
FILTRI PUHASTAMINE



Kui leiате võõrkehasid (purunenud klaas, portselan, kondid, seemned vms), eemaldage need ettevaatlikult.

ÄRGE KUNAGI EEMALDAGE pesutsükli pumba kaitset (must detail) (joonis 4).

PIHUSTIHOODE PUHASTAMINE



Ülemise pihustihoova eemaldamiseks keerake plastist lukustusrõngast päripäeva.

Alumise pihustihoova saab eemaldada, tõmmates seda üles

VEAOTSING

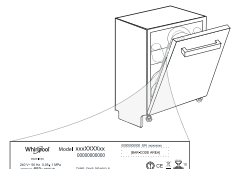
Lisateabe saamiseks skannige seadmel olev QR-kood.

PROBLEEMID	VÕIMALIKUD PÕHJUSED	LAHENDUSED
Nõudepesumasinas ei tule vett. Ekraanil kuvatakse: F6 ja STARDI/Pausi-LED vilguvad kiiresti.	Torustikus ei ole vett või on kraan kinni. Sissevõtuvoolik on kokku surutud. Vee sissevõtuvooliku sõel on umbes; see vajab puhastamist.	Veenduge, et torustikust tuleb vett ja kraan on lahti. Veenduge, et sissevõtuvoolik poleks kokku surutud (vt PAIGALDUS), programmeerige masin uuesti ja käivitage. Kui olete sõela kontrollinud ja puhastanud, lülitage nõudepesumasin välja ja uuesti sisse ning käivitage uus programm.
Nõudepesumasin lõpetab tsükli enneaegselt. Ekraanil kuvatakse: F15 ja toite- ja STARDI/Pausi-LED vilguvad kiiresti.	Äravooluvoolik on liiga madalal või äravooluava juurest vaakumisse tõmmanud. Õhk veevarustuses.	Veenduge, et äravooluvooliku ots oleks õigel kõrgusel (vt PAIGALDUS). Kontrollige ühendust äravooluavaga ja vajaduse korral paigaldage õhuklapp. Kontrollige, kas veevarustuses on lekkeid või muid probleeme.

Politiikad, standardite dokumentatsioon ja toote lisateave on saadaval järgmiselt:

- Kasutage tootel olevat QR-koodi.
- Küllastades veebisait docs.whirlpool.eu ja parts-selfservice.whirlpool.com
- Teise võimalusena võtke ühendust meie müüjijärgse teeninduskeskusega (vt telefoninumbrist garantiikirjas). Kui võtate ühendust müüjijärgse teenindusega, siis teatage neile oma toote andmeplaadil olevad koodid.

Mudeliteavet on võimalik näha QR-koodi kasutades, mille leiате energiasildilt. Sildil on lisaks mudeli identifikaator, mida saab kasutada registriportaalil aadressil <https://eprel.ec.europa.eu>.





DĖKOJAME, KAD ĮSIGIJOTE WHIRLPOOL GAMINĮ.

Kad galėtumėte tinkamai pasinaudoti pagalba, užregistruokite savo prietaisą svetainėje: www.whirlpool.eu/register.

JEI REIKIA DAUGIAU IŠSAMIOS INFORMACIJOS, NUSKAITYKITE ANT PRIETAISO PATEIKTĄ QR KODĄ

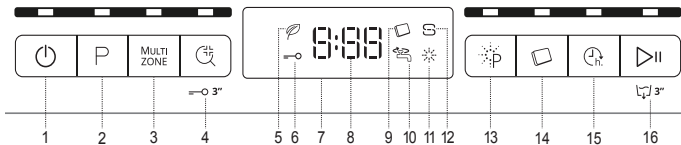


⚠️ Prieš naudodamiesi įranga atidžiai perskaitykite Saugos Instrukcijas.

VALDYMO SKYDELIS

1. Įjungimo / išjungimo / nustatymo iš naujo mygtukas su indikatoriaus lempute
2. Programos pasirinkimo mygtukas su indikatoriaus lempute
3. „Multizone“ mygtukas su indikatoriaus lempute
4. „Sanitarinis Skalavimas“ mygtukas su indikatoriaus lempute / Mygtukų užraktas
5. Ekoprogramos indikatoriaus lemputė
6. Mygtukų užrakto indikatorius lemputė
7. Ekranas
8. Programos numerio ir likusio laiko indikatorius
9. Tabletės indikatorius lemputė
10. Uždaryto vandens čiaupo indikatoriaus lemputė

11. Skalavimo skysčio papildymo indikatoriaus lemputė
12. Druskos papildymo indikatoriaus lemputė
13. Power Clean® mygtukas su indikatoriaus lempute
14. Tabletės mygtukas su indikatoriaus lempute
15. Atidėjimas mygtukas su indikatoriaus lempute
16. PALEIDIMO / Pauszės mygtukas su indikatoriaus lempute / Vandens išleidimas



NAUDOJIMAS PIRMĄ KARTĄ

DRUSKOS TALPYKLOS PAPILDYMAS

Naudojant druską ant indų ir prietaiso funkcinių dalių nesikaupia kalkių nuosėdos.

- Būtina užtikrinti, kad **DRUSKOS TALPYKLA NEBŪTŲ TUŠČIA**.
- Labai svarbu, kad nustatytumėte vandens kietumą.

Druskos talpykla yra apatinėje indaplovės dalyje (žr. GAMINIO APRASŲMAS) ir ją reikia užpildyti, kai valdymo skydelyje užsidega **DRUSKOS PAPILDYMO indikatoriaus lemputė**

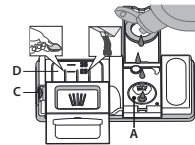


1. Išimkite apatinę lentynėlę ir atsukite talpyklos dangtelį (sukite prieš laikrodžio rodyklę).
2. **Tik atliekant pirmą kartą: pripildykite druskos talpyklą su vandeniu.**
3. Įstatykite piltuvėlį (žr. paveikslėlį) ir pripildykite druskos talpyklą iki pat jos kraštų (apie 1 kg); gali būti, kad ištekęs šiek tiek vandens.

4. Išimkite piltuvėlį ir nušluostykite druskos likučius nuo angos. Dangtelį būtina gerai užsukti, kad veikiant plovimo programai į talpyklą nepatektų ploviklis (tai gali nepataisomai sugadinti vandens minkštinimo įtaisą).

Kiekvieną kartą, kai reikia pridėti druskos, procedūrą būtina atlikti prieš pradėdam plovimo ciklą, kad išvengtumėte korozijos.

SKALAVIMO SKYSČIO DOZATORIAUS PILDYMAS



Skalavimo skystis padeda lengviau išdžiovinti indus. Skalavimo skysčio dozatorių A reikėtų pripildyti, kai valdymo skydelyje užsidega **SKALAVIMO SKYSČIO PAPILDYMO indikatoriaus lemputė** . Skalavimo skysčio NIEKADA nepilkite tiesiai į indaplovę.

PLOVIKLIO DOZATORIAUS PILDYMAS

Jei norite atidaryti ploviklio dozatorių, naudokite atidarymo įtaisą **C**. Ploviklio pilkite tik į sausą dozatorių **D**. Parengiamojo plovimo ploviklio kiekį įdėkite tiesiai į indaplovę.

Naudojant ne indaplovėms skirtą skalbimo priemonę įrenginys gali netinkamai veikti arba sugesti.

VANENS MINKŠTINIMO SISTEMA

Vandens minkštinimo įranga automatiškai sumažina vandens kietumą, taip išvengiama kalkių sancaupų ant kaitinimo elemento, pagerėja plovimo efektyvumas.

Ši sistema savaime atsinaujina naudodama druską, todėl ištuštėjus druskos rezervuarui jį reikia papildyti.

Atsinaujinimo dažnis priklauso nuo vandens kietumo lygio nustatymo – atnaujinimas vykdomas vieną kartą per 6 „Eco“ ciklą, kai nustatytas 3 vandens kietumo lygis.

Atnaujinimo procesas prasideda vykstant galutiniam skalavimui ir baigiasi džiovinimo fazėje, prieš ciklo pabaigą.

- Vienam atnaujinimui sunaudojama: ~3,5 l vandens;
- Cilas užtrunka iki 5 minučių ilgiau;
- Sunaudojama mažiau nei 0,005 kWh energijos.

PROGRAMŲ LENTELĖ

Programa	Programų aprašymas	Džiovinimo etapas	Galimos parinktys *)	Plovimo programos trukmė (h:min)**)	Vandens sąnaudos (litrai/ciklui)	Energijos sąnaudos (kWh/ciklui)
1. Eco	Ekonominė 50° - Ekonomiška programa („Eco“) tinka įprastai užterštiems stalo indams plauti iškart po naudojimo, tai efektyviausia programa pagal bendras energijos ir vandens sąnaudas, ji naudojama, kad būtų tenkinamos ES ekologinio projektavimo nuostatos.	✓	MULTI ZONE	4:00	9,0	0,76
2. 6 th sense	6th Sense® 50°- 60° - Įprastai nešvariems indams, ant kurių yra pridžiuvusių maisto likučių. Nustatomas indų nešvarumo lygis ir atitinkamai sureguliuojama programa. Kai jutiklis nustato nešvarumo lygį, ekrane parodoma animacija ir ciklo trukmė pakoreguojama.	✓	MULTI ZONE	1:20 - 3:00	7,0 - 14,0	0,70 - 1,10
3.	Intensyvi 65° - Programą rekomenduojama naudoti labai nešvariems indams, ypač keptuvėms ir prikaistuviams (nenaudoti jautriems indams).	✓	MULTI ZONE	2:40	17,0	1,30
4.	Krištolas 45° - Programa, skirta jautriems indams, kurie jautriau reaguoja į aukštą temperatūrą, pvz., stiklinės, taurės ir puodeliai.	✓	MULTI ZONE	1:40	12,0	1,00
5.	Spartus 30' 50° - Programą rekomenduojama naudoti mažai užterštų indų, prie kurių nėra pridžiuvusių maisto likučių, pusinei įkrovai. Neturi džiovinimo fazės.	-	MULTI ZONE	0:30	9,0	0,50
6.	Parengiamasis plovimas - Naudokite indams, kurie bus plaunami vėliau, paruošti. Šiai programai nenaudojama jokie ploviklio.	-	MULTI ZONE	0:10	4,5	0,01
7.	Savaiminio valymo 65° - Programa, skirta naudoti indaplovės priežiūrai, turi būti vykdoma tik kai indaplovė yra TUŠČIA, naudojant specialias plovimo priemones, skirtas indaplovės priežiūrai.	-		0:50	9,5	0,70

Ekonominės programos duomenys yra apskaičiuoti laboratorijos sąlygomis vadovaujantis Europos standarto EN 60436:2020 reikalavimais. Pastaba bandymų laboratorijoms: dėl informacijos apie lyginamuosius Europos standartus rašykite adresu: dw_test_support@whirlpool.com Pirminis lėkščių apdorojimas nereikalingas prieš visas programas.

*) Vienu metu galima naudoti ne visas parinktis.

**) Reikšmės, pateikiamos kitoms programoms nei („Eco“), yra tik rekomendacinio pobūdžio. Tikrasis laikas gali keistis dėl daugelio veiksnių, pvz., tiekiamo vandens temperatūros ir slėgio, patalpos temperatūros, ploviklio kiekio, įkrovos kiekio ir tipo, įkrovos paskirstymo, papildomai pasirinktų parinkčių ir jutiklio kalibravimo. Dėl jutiklio kalibravimo programos trukmė gali pailgėti iki 20 min.

PARINKTYS IR FUNKCIJOS

Jei reikia daugiau išsamesios informacijos, nuskaitykite ant prietaiso pateiktą QR kodą

PARINKTIS galima pasirinkti tiesiogiai paspaudus atitinkamą mygtuką (žr. PRIETAISŲ SKYDELĮ). Jei parinktis negali būti naudojama su pasirinkta programa (žr. PROGRAMŲ LENTELE), greitai 3 kartus sumirksės atitinkama LED lemputė ir pasigirs signalas. Parinktis nebus įjungta.

MULTIZONE - Jei neturite daug indų, kuriuos reikia išplauti, galite naudoti pusinės įkrovos programą – taip sutaupysite vandens, elektros ir ploviklio. Pagal numatytuosius nustatymus prietaisas indus plauna visose lentynėse.

TABLETTA - Jei naudojate miltelinį ar skystą ploviklį, šią parinktį reikia išjungti.

SANITARINIS SKALAVIMAS - Ši parinktis gali būti naudojama išplautiems indams dezinfekuoti. Ją pasirinkus galutinio skalavimo metu padidinama temperatūra, o prie pasirinktos programos pridamas antibakterinis plovimas.

PERSPĖJIMAS. Pasibaigus ciklui indai ir lėkštės gali būti labai karšti.

POWER CLEAN - Dėl papildomų vandens purkštukų šioje srityje ši programa intensyviau plauna apatinėje lentynėleje konkrečioje vietoje sudėtus indus. Norėdami įjungti POWER CLEAN, paspauskite šį mygtuką (užsidegs indikatorius).

ATIDĖJIMAS - Programos paleidimą galima atidėti pasirinktam laikui nuo 0:30 iki 24 val.

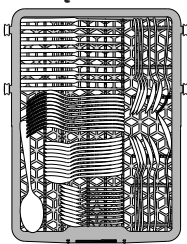
Atidėjimo funkcijos negalima įjungti, kai plovimo ciklas paleidžiamas.

MYGTUKŲ UŽRAKTAS - Paspaudus ir palaikius (3 sek.) mygtuką SANITARINIS SKALAVIMAS bus suaktyvinta MYGTUKŲ UŽRAKTO funkcija. Jei MYGTUKŲ UŽRAKTO funkciją norite išjungti, paspauskite ir palaikykite dar kartą.

DĖJIMAS Į LENTYNĖLES

TALPA: 10 standartinių talpos nustatymų

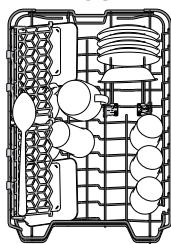
ĮRANKIŲ LENTYNĖLĖ



(indų dėjimo įrankių lentynėleje pavyzdys)

Trečioji lentynėle skirta specialiai įrankiams sudėti.

VIRŠUTINĖ LENTYNĖLĖ



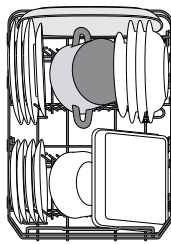
(indų dėjimo viršutinėje lentynėleje pavyzdys)

Viršutinėje lentynėleje yra pakeliamas atramos, kurias galima naudoti vertikaliaje padėtyje, kai reikia sudėti puodelius / deserto lėkšteles, arba nuleisti, kad būtų galima sudėti dubenėlius ir maisto indelius.

REGULIUOJAMOS PADĖTIES UŽLENKIAMI SKYDELIAI



APATINĖ LENTYNĖLĖ



(indų dėjimo apatinėje lentynėleje pavyzdys)

Apatinėje lentynėleje yra pakeliamas atramos, kurias galima naudoti vertikaliaje padėtyje, kai reikia sudėti lėkštes, arba horizontalioje padėtyje, kad būtų galima sudėti keptuves ir salotines.

POWER CLEAN

Power Clean funkcija pasitelkdamas specialias vandens sroves angoje galinėje dalyje intensyviau plauna stipriai nešvarius indus.

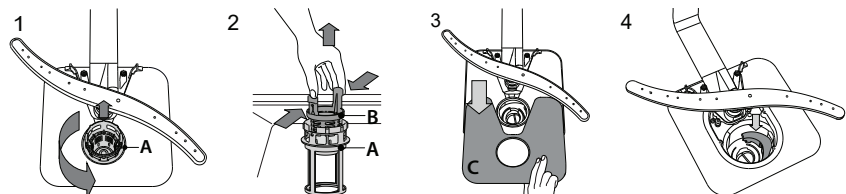
Apatinėje lentynėleje yra „Space Zone“, speciali ištraukiama atrama lentynėleje gale, kurią galima naudoti norint paremti keptuves ar kepimo skardas ir išlaikyti jas stačias, kad jos užimtų mažiau vietos. Jei puodus / troškintuvus įdėsite nukreipę į Power Clean, skydelyje įjunkite funkciją POWER CLEAN.



VALYMAS IR PRIEŽIŪRA

Daugiau informacijos pateikiama svetainėje, Kasdienio Naudojimo Vadove.

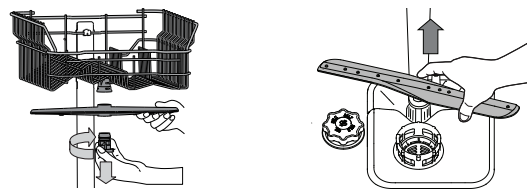
FILTRŲ BLOKO VALYMAS



Jei radote pašalinių objektų (pavyzdžiui stiklo ar porceliano šukių, kaulų, vaisių sėklų ir t. t.) kruopščiai juos pašalinkite.

NIEKADA NENUIMKITE plovimo ciklo siurblio apsaugos (juodos detalės) (4 pav.).

PURKŠTUKŲ ALKŪNIŲ VALYMAS



Jei norite nuimti viršutinę purškimo rankeną, pasukite plastikinį fiksavimo žiedą laikrodžio rodyklės kryptimi.

Apatinę purkštukų alkūnę galima nuimti patraukiant aukštyn.

TRIKČIŲ ŠALINIMAS

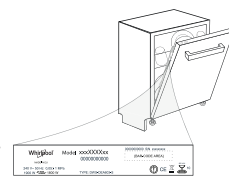
Jei reikia daugiau išsamesios informacijos, nuskaitykite ant prietaiso pateiktą QR kodą

PROBLEMAS	GALIMOS PRIEŽASTYS	SPRENDIMAI
Indaplovė neprisipildo vandens. Ekrane rodoma: F6, ir F6, įjungimo / išjungimo bei ir paleidimo / pauzės šviesos diodai greitai mirksi.	Neprijungtas vandens tiekimas arba uždarytas čiaupas. Užlenkta įleidimo žarna. Užsikimšęs vandens įleidimo žarnos sietelis; jį reikia išvalyti.	Išitikinkite, kad per vandens tiekimo žarną teka vanduo arba kad atidarytas čiaupas. Patikrinkite, ar neužlenkta įleidimo žarna (žiūrėkite ĮRENGIMAS), dar kartą pasirinkite indaplovės programą ir paleiskite iš naujo. Patikrinę ir išvalę indaplovę išjunkite ir vėl įjunkite, tada iš naujo paleiskite naują programą.
Indaplovės ciklas baigiasi per anksti. Ekrane rodoma: F15 ir įjungimo / išjungimo bei ir paleidimo / pauzės šviesos diodai greitai mirksi.	Išleidimo žarna įrengta per žemai arba susidaro sifonas į namų kanalizacijos sistemą. Oras vandens tiekimo sistemoje.	Patikrinkite, ar išleidimo žarnos galas yra tinkamame aukštyje (žiūrėkite ĮRENGIMAS). Patikrinkite, ar nesusidaro sifonas į namų kanalizacijos sistemą, jei reikia, sumontuokite oro įleidimo vožtuvą. Patikrinkite vandens tiekimo sandarumą ar kitas problemas, dėl kurių gali patekti oro.

Informaciją apie įmonės politiką, standartinę dokumentaciją, informaciją apie atsarginių dalių užsakymą ir papildomą informaciją galite rasti atlikdami toliau nurodytus veiksmus:

- Gaminio QR kodo naudojimas.
- Apsilankydami mūsų tinklalapyje docs.whirlpool.eu ir parts-selfservice.whirlpool.com
- Arba kreipdamiesi į techninės priežiūros centrą (žr. telefono numerius garantijos lankstinuke). Kreipiantis į techninės priežiūros centrą būtina pateikti gaminio duomenų plokštelėje nurodytus kodus.

Modelio informaciją galima gauti pasinaudojus QR kodu, pateikiamu energijos klasės etiketėje. Etiketėje yra nurodytas ir modelio identifikatorius, kuriuo galima pasinaudoti registro portale <https://eprel.ec.europa.eu>.





PALDIES, KA IEGĀDĀJĀTIES WHIRLPOOL IZSTRĀDĀJUMU.

Lai saņemtu pilnvērtīgu palīdzību, lūdzu, reģistrējiet savu ierīci vietnē: www.whirlpool.eu/register.

LAI SANEMTU SĪKĀKU INFORMĀCIJU, LŪDZĀM NOSKENĒT UZ JŪSU IERĪCES ESOŠO QR.

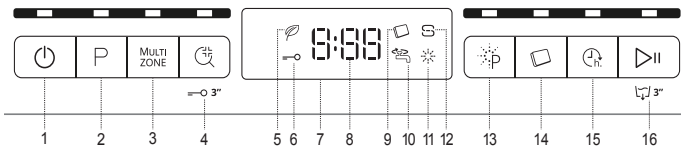


Pirms ierīces izmantošanas rūpīgi izlasiet Drošības instrukciju.

VADĪBAS PANELIS

1. Ieslēgšanas-izslēgšanas/atiestatīšanas poga ar indikatora gaismīņu
2. Programmas izvēles poga ar indikatora gaismīņu
3. Multizone poga ar indikatora gaismīņu
4. Sanitārās Skalošanas funkcija poga ar indikatora gaismīņu / Taustiņu bloķētājs
5. Eko programmas indikatora gaismīņa
6. Taustiņu bloķēšanas indikatora gaismīņa
7. Displejs ar vadības orgāniem
8. Programmas numura un atlikušā laika indikators

9. Tabletes (Tab) indikatora gaismīņa
10. Aizvērtā ūdens krāna indikatora gaismīņa
11. Skalošanas līdzekļa uzpildes indikatora gaismīņa
12. Sāls uzpildes indikatora gaismīņa
13. Power Clean® poga ar indikatora gaismīņu
14. Tabletes (Tāb) poga ar indikatora gaismīņu
15. Aizkaves poga ar indikatora gaismīņu



16. SĀKT/Pauze ar indikatora gaismīņu / ūdens novadīšana

PIRMĀ LIETOŠANAS REIZE

SĀLS TVERTNES UZPILDE

Sāls lietošana novērš KAĻĶAKMENS veidošanos uz traukiem un ierīces funkcionālajām daļām.

- **SĀLS TVERTNE NEKAD NEDRĪKST** būt tukša.
- Ir svarīgi iestatīt ūdens cietību.

Sāls tvertne atrodas trauku mazgājamās mašīnas apakšējā daļā (skatiet IZSTRĀDĀJUMA APRĀKSTI) un tā jāuzpilda, ja vadības panelī iedegties **SĀLS UZPILDES** indikators

1. Izņemiet zemāko statīvu un atskrūvējiet tvertnes vāciņu (pretēji pulksteņa rādītāja virzienam).
2. **Tikai pirmajā reizē rīkojieties šādi: sāls tvertni uzpildiet ar ūdeni.**
3. Novietojiet piltuvi (skatiet attēlu) un piepildiet sāls tvertni līdz augšai (aptuveni 1 kg); no tā nevajadzētu iztect ūdenim.

4. Izņemiet piltuvi un noslukiet uz atveres palikušo sāli. Pārlicinieties, ka vāciņš ir stingri pieskrūvēts, lai mazgāšanas programmas laikā tvertne neieklūtu mazgāšanas līdzekli (tas var sabojāt ūdens mikstinātāju). **Ja nepieciešams pievienot sāli, obligāti jāveic nepieciešamās darbības pirms mazgāšanas cikla ieslēgšanas, lai novērstu koroziju.**

UZPILDIET SKALOŠANAS LĪDZEKĻA DOZATORU

Skalošanas līdzeklis jāauj vieglāk NOŽĀVĒT traukus. Kad vadības panelī ir iedegta **SKALOŠANAS LĪDZEKĻA UZPILDES** indikatora gaismīņa , jāuzpilda skalošanas līdzekļa dozators **A**. **NEKAD neļaujiet skalošanas līdzekli tieši cilindrā.**

PROGRAMMU TABULA

Programma	Programmu apraksts	Žāvēšanas posms	Pieejamās izvēlnes *)	Mazgāšanas programmas darbības laiks (h:min)**	Ūdens patēriņš (litri/cikli)	Enerģijas patēriņš (kWh/cikli)
1.	Eko 50° - Eko programma ir piemērota, lai notīrītu vidēji netirus virtuves traukus, un tā ir efektīvākā šāda veida mazgāšanas programma, jo mašina enerģijas un ūdens patēriņu atbilstoši ES ekodizaina normatīviem.	✓	MULTI ZONE	4:00	9,0	0,76
2.	6th Sense® 50° - 60° - Izmantojiet vidēji netīriem traukiem ar piekaltušām ēdiena paliekām. Nosaka trauku netīrības līmeni un atbilstoši pielāgo programmu. Kad sensors nosaka netīrības līmeni, displejā tiek parādīta animācija un atjaunināts cikla ilgums.	✓	MULTI ZONE	1:20 - 3:00	7,0 - 14,0	0,70 - 1,10
3.	Intensiv 65° - Programma ieteicama ļoti netīriem traukiem, īpaši piemērota pannām un kastroljiem (nav ieteicams traukiem priekšmetiem).	✓	MULTI ZONE	2:40	17,0	1,30
4.	Kristāli 45° - Programma traušu, pret augstu temperatūru jutīgāku trauku, piemēram, glāžu un krūžu, mazgāšanai.	✓	MULTI ZONE	1:40	12,0	1,00
5.	Ātrais 30' 50° - Programma paredzēta mazliet netīriem traukiem bez piekaltušām ēdiena atliekām ar daļēju ierīces noslodzi. Ierīcei nav žāvēšanas programmas.	-	MULTI ZONE	0:30	9,0	0,50
6.	Priekšmazgāšana - Virtuves trauku vēlākai mazgāšanai. Šajā programmā nav paredzēts izmantot mazgāšanas līdzekli.	-	MULTI ZONE	0:10	4,5	0,01
7.	Paštīrīšanās 65° - Programma, kas jāizmanto trauku mazgājamās mašīnas tehniskās apkopes veikšanai, ir jāuzpilda tikai tad, kad trauku mazgājamā mašina ir TUKŠA, un šai darbībai ir jāizmanto īpaši, trauku mazgājamās mašīnas apkopei paredzēti tīrīšanas līdzekļi.	-		0:50	9,5	0,70

EKO programmas dati noteikti laboratoriskos apstākļos saskaņā ar Eiropas standartu EN 60436:2020.

Piezīme testa laboratorijām: informāciju par salīdzinošiem EN testēšanas apstākļiem, lūdzu, sūtiet e-pastu uz šo adresi: dw_test_support@whirlpool.com

Trauku priekšmazgāšana nav nepieciešama nevienā programmā.

*) Ne visas iespējas var izmantot vienlaicīgi.

**) Vērtības, kas norādītas citām programmām, nevis Eko ir tikai informatīvas. Reālais laiks var mainīties, ņemot vērā tādus faktorus kā pievadītā ūdens temperatūra un spiediens, istabas temperatūra, mazgāšanas līdzekļa daudzums, trauku daudzums un veids, trauku izkārtojums, papildu izvēlnes un sensoru kalibrēšana. Sensoru kalibrēšana var palielināt programmu darbības laiku par 20 minūtēm.

IZVĒLNES UN FUNKCIJAS

Lai saņemtu sīkāku informāciju, lūdzam noskenēt uz jūsu ierīces esošo QR.

Dažas izvēlnes iespējams atlasīt, tieši nospiežot attiecīgo pogu (skatiet VADĪBAS PANELI). Ja izvēlni nav iespējams savietot ar atlasīto programmu (skatiet PROGRAMMU TABULU), attiecīgā LED lampiņa mirgos trīs sekundes un tiks atskaņots skaņas signāls. Izvēlne nebūs iespējota.

MULTIZONE - Ja mazgājamo trauku daudzums nav pietiekams, ūdens, elektrības un mazgājamo līdzekļu taupības nolūkos iespējams izmantot pusielādes funkciju. Pēc noklusējuma ierīce mazgā traukus visos statīvos.

TABLETE (TAB) - Ja lietojat pulverveida vai šķidro mazgāšanas līdzekli, šai izvēlnei jābūt izslēgtai.

SANITĀRĀS SKALOŠANAS - Šo funkciju var izmantot, lai nomazgātos traukus dezinficētu.

Tiks paaugstināta temperatūra skalošanas fāzē, un izvēlētajā programmā tiks pievienota antibakteriālā mazgāšana.

BRĪDINĀJUMS: cikla beigās trauki un šķīvji var būt ārkārtīgi karsti.

POWER CLEAN - Pateicoties spēcīgām papildu strūklām, šī izvēlne nodrošina intensīvāku un spēcīgāku mazgāšanu apakšējā statīvā (konkrētā zonā). Šī izvēlne ieteicama katlu un kastroļu mazgāšanai.

AIZKĀVE - Programmas palaišanu iespējams atlikt uz laiku no 30 minūtēm līdz 24 stundām.

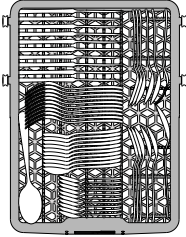
Aizkavētās palaišanas funkciju nav iespējams aktivizēt, ja programma jau ir palaista.

TAUSTĪNU BLOKĒŠANA - Nospiežot un turot (vismaz 3 sekundes) SANITĀRĀS SKALOŠANAS funkcijas pogu tiks aktivizēta TAUSTĪNU BLOKĒŠANAS FUNKCIJA. Nospiediet un turiet, lai deaktivizētu TAUSTĪNU BLOKĒŠANU.

STATĪVU PIEPILDĪŠANA

IETILPĪBA: 10 standarta vietas iestatījumi

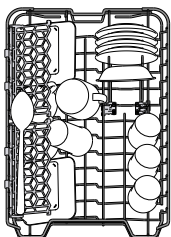
PIEDERUMU STATĪVS



(piemērs piederumu statīva piepildīšanai)

Trešais statīvs paredzēts galda piederumu izvietošanai.

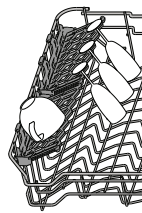
AUGŠĒJAIS STATĪVS



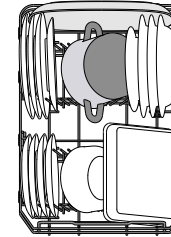
(piemērs augšējā statīva piepildīšanai)

Ievietojiet traukus un vieglus traukus: glāzes, krūzes, apakštases, sekla salātu bļodas. Apakšējais statīvs aprīkots ar īpašiem balstiem, ko iespējams izmantot vertikālā pozīcijā, ja tajā tiek ievietotas tējas vai deserta tasītes, vai pazeminātā pozīcijā, lai ievietotu katlus un pārtikas konteinerus.

ATLOKĀMIE PLAUKTI AR PIELĀGOJAMU NOVĒTOJUMU



APAKŠĒJAIS STATĪVS

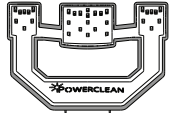


(piemērs apakšējā statīva piepildīšanai)

Katliem, vākiem, šķīvjiem, salātu bļodām, galda piederumiem utt. Lieli šķīvji un vāki jānovieto sānos, lai tie netraucētu smidzināšanu. Apakšējais statīvs aprīkots ar īpašiem balstiem, ko iespējams izmantot vertikālā pozīcijā, ja šķīvji tiek ievietoti horizontāli (apakšā), tādējādi ļaujot vienkārši ievietot arī pannas un salātu bļodas.

POWER CLEAN

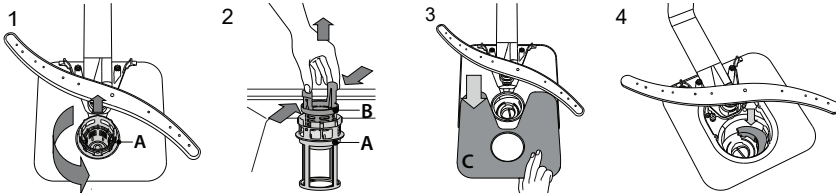
Power Clean funkcija izmanto īpašas ūdens strūklas iedobuma aizmugurē, lai intensīvāk mazgātu ļoti netīrus priekšmetus. Apakšējais statīvs ir aprīkots ar īpašu paplašinājumu — tas ir uz āru izvelams balsts statīva aizmugurē, ko iespējams izmantot, lai atbalstītu pannas vai cepešpannas, kad tās novietotas stāvus, tādējādi aizņemot mazāk vietas. Ievietojot katlus un kastroļus un vērojot tos Power Clean virzienā, vadības paneli aktivizējat funkciju POWER CLEAN.



TĪRĪŠANA UN APKOPE

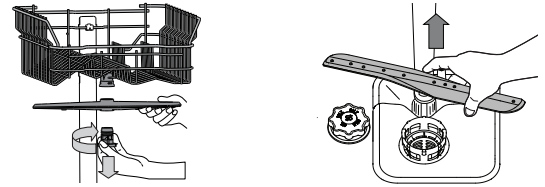
Vairāk informācijas saņemsiet **Ikdienas Uzziņu Rokasgrāmatā**, kas pieejama datortīkla vietnē.

FILTRU KOMPLEKTA TĪRĪŠANA



Ja tiek konstatēti svešķermeņi (piemēram, saplīsuša stikla, porcelāna gabali, kauli, augļu sēklas u.c.), **uzmanīgi izņemiet tos. NEKAD NENOŅĒMIET** mazgāšanas cikla sūkņa drošības elementu (melnā detaļa) (4. attēls).

SMIDZINĀŠANAS SVIRU TĪRĪŠANA



Lai noņemtu augšējo izsmidzināšanas roku, pagrieziet plastmasas bloķēšanas gredzenu pulksteņrādītāja virzienā.

Apakšējo smidzināšanas sviru iespējams noņemt, paceļot to uz augšu.

PROBLĒMU RISINĀŠANA

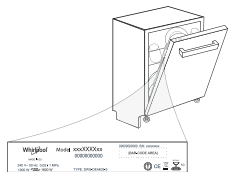
Lai saņemtu sīkāku informāciju, lūdzam noskenēt uz jūsu ierīces esošo QR.

PROBLĒMAS	IESPĒJAMIE CĒĻŅI	RISINĀJUMI
Trauku mazgājama mašīna neieplūst ūdens. Displejā redzams: F6 , ātri mirgo gan ieslēgšanas/izslēgšanas, gan Sākt/Pauze gaismas indikator	Nenotiek ūdens pievade vai ūdens krāns ir aizgriezts. Saliekušies ieplūdes šļūtene. Aizsērējis ūdens ieplūdes šļūtenes siets; Ja nepieciešams, iztīriet to.	Pārļiecinieties, ka ūdens tiek pievadīts un ūdens krāns ir atgriezts. Pārļiecinieties, ka ieplūdes šļūtene nav saliekušies (skatiet sadaļu UZSTĀDĪŠANA), pārprogrammējiet trauku mazgājamo mašīnu un atsāknējiet to. Pēc tam, kad veikta pārbaude un tīrīšana, izslēdziet un ieslēdziet trauku mazgājamo mašīnu un palaidiet jaunu programmu.
Trauku mazgājama mašīna priekšlaikus pabeidz mazgāšanas ciklu. Displejā redzams: F15 un ātri mirgo gan ieslēgšanas/izslēgšanas, gan Sākt/Pauze gaismas indikator.	Izplūdes šļūtene ir novietota pārāk zemu, vai ūdens ieplūst mājas notekūdeņu sistēmā. Gaisa ūdens pievades sistēmā.	Pārbaudiet, vai izplūdes šļūtenes gals atrodas pareizā augstumā (skatiet sadaļu UZSTĀDĪŠANA). Pārbaudiet, vai ūdens neiekļūst mājas notekūdeņu sistēmā, un, ja nepieciešams, uzstādiet gaisa pievades vārstu. Pārbaudiet, vai ūdens pievades sistēmā nav noplūdes vai citas problēmas, kādēļ notiek gaisa ieplūde.

Politikas, standarta dokumentāciju, rezerves daļu pasūtīšanu un produktu papildinformāciju var atrast:

- Izmantojot QR kodu uz jūsu ierīces.
- Apmeklējot mūsu tīmekļa vietni **docs.whirlpool.eu** un **parts-selfservice.whirlpool.com**
- Vai arī **sazinieties ar mūsu pēcpārdošanas servisu** (tālruna numurs ir norādīts garantijas grāmatiņā). Sazinoties ar mūsu pēcpārdošanas servisu, lūdzu, nosauciet kodus, kas redzami izstrādājuma datu plāksnītē.

Modeļa informāciju var iegūt, izmantojot QR kodu, kas norādīts jaudas uzlīmē. Uzlīmē norādīts arī modeļa identifikators, ko var izmantot, lai skatītu informāciju reģistra portālā: <https://eprel.ec.europa.eu>.





DĚKUJEME VÁM, ŽE JSTE SI ZAKOUPILI VÝROBEK ZNAČKY WHIRLPOOL.
Pro získání komplexnější asistence zaregistrujte prosím svůj spotřebič na: www.whirlpool.eu/register

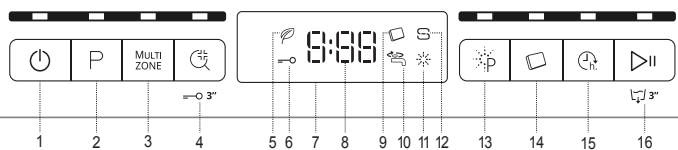
PRO ZÍSKÁNÍ PODROBNĚJŠÍCH INFORMACÍ NASKENUJTE PROŠIM QR KÓD NA VAŠEM SPOTŘEBIČI.



! Před použitím spotřebiče si pečlivě přečtěte Bezpečnostní pokyny.

OVLÁDACÍ PANEL

- | | |
|---|---|
| 1. Tlačítko „Zapnout-Vypnout/Vynulovat“ s kontrolkou | 11. Kontrolka množství leštidla |
| 2. Tlačítko volby programu s kontrolkou | 12. Kontrolka množství soli |
| 3. Tlačítko „Multizone“ s kontrolkou | 13. Tlačítko „Power Clean“ s kontrolkou |
| 4. Tlačítko „Hygienický Oplach“ s kontrolkou / „Zámek tlačítek“ | 14. Tlačítko Tableta (Tab) s kontrolkou |
| 5. Kontrolka „Úsporný program“ | 15. Tlačítko „Odložený start“ s kontrolkou |
| 6. Kontrolka „Zámek tlačítek“ | 16. Tlačítko Spustit/Pozastavit s kontrolkou / Vypouštění |
| 7. Displej | |
| 8. Ukazatel čísla programu a zbývajících času | |
| 9. Kontrolka „Tableta“ (Tab) | |
| 10. Kontrolka „Uzavřený přívod vody“ | |



PRVNÍ POUŽITÍ

NAPLNĚNÍ ZÁSObNÍKU SOLI

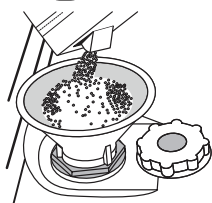
Použití soli vede k předcházení usazování VODNÍHO KAMENE na nádobí a funkčních součástech myčky.

• ZÁSObNÍK NA SŮL NESMÍ NIKDY ZŮSTAT PRAZDNY.

• Nastavení tvrdosti vody je důležité.

Zásobník na sůl se nachází ve spodní části myčky (viz POPIS SPOTŘEBIČE)

a je nutné jej naplnit, když na ovládacím panelu svítí kontrolka DOPLNIT SŮL S.

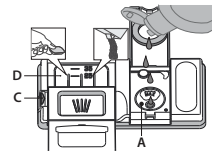


1. Vytáhněte spodní koš a odšroubujte víčko zásobníku (proti směru hodinových ručiček).
2. Následující kroky provádějte pouze při prvním použití: Naplňte zásobník soli vodou.
3. Umístěte trychtýř (viz obrázek) a naplňte zásobník solí až po okraj (přibližně 1 kg); odtékání určitého množství vody je přitom normální.
4. Vyjměte trychtýř a otřete z otvoru přebytečnou sůl.

Ujistěte se, že je víčko pevně dotaženo, aby se do zásobníku nedostal při mytí žádný mycí prostředek (to by mohlo vést k neopravitelnému poškození změkčovače vody).

Pokud potřebujete doplnit sůl, je nutné tento proces dokončit před začátkem mycího cyklu aby se předešlo korozi.

DOPLNĚNÍ DÁVKOVAČE LEŠTIDLA



Díky leštidlu nádobí lépe schne. Zásobník leštidla A by měl být doplněn pokaždé, když se na ovládacím panelu rozsvítí kontrolka „NEDOSTATEK LEŠTIDLA“ ✨. NIKDY nelijte leštidlo přímo do myčky.

DOPLNĚNÍ DÁVKOVAČE MYCÍHO PROSTŘEDKU

K otevření zásobníku mycího prostředku použijte otevírací prvek C. Dávkujte mycí prostředek výhradně do suchého zásobníku D. Prostředek pro předmytí dávkujte přímo do prostoru myčky.

Používáte-li tablety typu „vše v jednom“, doporučujeme stisknout tlačítko TABLETA, čímž se program přizpůsobí, aby bylo možno dosáhnout ideálních mycích výsledků.

Použití čistícího prostředku, který není určený pro myčky nádobí, může způsobit nesprávný chod nebo poškození spotřebiče.

SYSTÉM PRO ZMĚKČOVÁNÍ VODY

Změkčovač vody automaticky snižuje tvrdost vody, a zabraňuje tak nahromadění vodního kamene na ohřivači a přispívá k vyšší účinnosti mytí.

Tento systém k regeneraci využívá sůl, proto je nutné doplňovat zásobník na sůl, když se vyprázdní.

Četnost regenerace závisí na nastavení úrovně tvrdosti vody – s úrovní tvrdosti nastavené na 3 probíhá regenerace jednou za 6 Eco cyklů.

Regenerační proces se spustí po závěrečném oplachu a dokončí se během sušení před skončením cyklu.

- Spotřeba během jedné regenerace: ~ 3,5 l vody;
- Prodloužení cyklu až o 5 minut;
- Spotřeba méně než 0,005 kWh energie.

TABULKA PROGRAMŮ

Program	Popis programů	Fáze sušení	Dostupné funkce ¹⁾	Délka mycího programu (h:min) ²⁾	Spotřeba vody (litrů/cyklus)	Spotřeba energie (kWh/cyklus)
1. ECO	Úsporný program 50° - Program Eko je vhodný k mytí běžně zašpiněného nádobí, který je pro tento účel nejvýhodnějším programem s ohledem na spotřebu energie a vody a který se využívá k vyhodnocení shody spotřebiče s předpisy Ecodesign EU.	✓	MULTI ZONE	4:00	9,0	0,76
2. 6 th sense	6th Sense® 50° - 60° - Pro běžně zašpiněné nádobí se zaschlými nečistotami. Myčka zjistí úroveň zašpinění nádobí a odpovídajícím způsobem nastaví program.	✓	MULTI ZONE	1:20 - 3:00	7,0 - 14,0	0,70 - 1,10
3.	Intenzivní 65° - Program doporučený pro velmi špinavé nádobí, hlavně hrnce a pánve (nepoužívat Ina jemné nádobí).	✓	MULTI ZONE	2:40	17,0	1,30
4.	Křišťál 45° - Program pro choulostivé nádobí, které je citlivější na vysoké teploty, jako jsou například sklenice a hrnky.	✓	MULTI ZONE	1:40	12,0	1,00
5.	Rychlý 30' 50° - Program určený pro poloviční naplnění lehce zašpiněným nádobím bez zaschlých zbytků. Nezahrnuje fázi sušení.	-	MULTI ZONE	0:30	9,0	0,50
6.	Předmytí - Používejte pro opláchnutí nádobí, které plánujete myt později. V tomto programu se nepoužívá žádný mycí prostředek.	-	MULTI ZONE	0:10	4,5	0,01
7.	Autočistění 65° - Program slouží k údržbě myčky nádobí. Spouštějte pouze v případě, že je myčka PRAZDŇNÁ a s použitím speciálního čistícího prostředku určeného k údržbě myčky.	-		0:50	9,5	0,70

Údaje pro „ÚSPORNÝ PROGRAM“ jsou měřeny v laboratorních podmínkách podle pokynů evropské normy EN 60436:2020.
Poznámka pro zkušební laboratoře: Pro informace o zkušebních podmínkách srovnávací zkoušky EN napište na adresu: dw_test_support@whirlpool.com
Žádný z programů nevyžaduje jakékoli předchozí ošetření nádobí.

*) Ne všechny možnosti lze používat zároveň.

**) Hodnoty uvedené pro ostatní programy kromě „ÚSPORNÝ PROGRAM“ jsou pouze přibližné. Skutečná doba se může lišit v závislosti na mnoha vlivech, jako je např. teplota, tlak vstupní vody, teplota okolí, množství mycího prostředku, množství a typ nádobí, vyvážení nádobí, zvolené doplňkové možnosti a kalibrace snímačů. Kalibrace snímačů může program prodloužit až o 20 min.

MOŽNOSTI A FUNKCE

Pro získání podrobnějších informací naskenujte prosím **QR kód** na vašem spotřebiči.

MOŽNOSTI lze volit přímo stiskem příslušného tlačítka (viz **OVLÁDACÍ PANEL**). **Není-li možnost kompatibilní se zvoleným programem (viz TABULKA PROGRAMŮ), příslušná kontrolka třikrát rychle zabliká a ozve se zvukové znamení. Možnost nebude zvolena.**

MULTI ZONE **MULTIZONE** - Pokud je k mytí pouze malé množství nádobí, lze využít funkci poloviční náplň šetřící elektrickou energii, vodu a mycí prostředek. Ve výchozím nastavení myčka myje nádobí ve všech koších.

BLOKOVÁNÍ TLACÍTEK - Dlouhým stiskem (3 sekundy) „HYGIENICKÝ OPLACH“ aktivujete funkci **BLOKOVÁNÍ TLACÍTEK**. **BLOKOVÁNÍ TLACÍTEK** deaktivujete opětovným dlouhým stisknutím tlačítka.

POWER CLEAN® - Tato funkce umožňuje intenzivnější a výkonnější mytí v určité oblasti dolního koše. Používá k tomu dodatečné vodní trysky. Tato funkce se doporučuje pro mytí rendlíků a hrnců.

HYGIENICKÝ OPLACH - Tuto volbu lze použít pro hygienické vyčištění již umytého nádobí.

Zvýší teplotu vody posledního oplachu a k zvolenému programu přidá funkci antibakteriálního mytí.

VAROVÁNÍ: Nádobí a stěny mohou být na konci programu velmi horké.

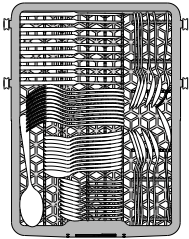
TABLETA (Tab) - Používáte-li mycí prostředek v prášku, měla by být tato možnost vypnuta.

ODLOŽENÝ START - Start programu lze odložit o **30 minut až 24 hodin**. Funkci „Odložený start“ nelze zvolit, pokud již program běží.

PLNĚNÍ KOŠŮ

KAPACITA: 10 standardních jídelních souprav

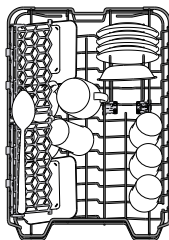
ZÁSUVKA NA PŘÍBORY



(příklad naplnění zásuvky na příbory)

Třetí koš je určen na příbory. Příbory ukládejte tak, jak je znázorněno na obrázku.

HORNÍ KOŠ



(příklad naplnění horního koše)

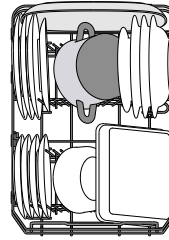
dezertních talířů, nebo v nižší poloze k umístění misek a nádob na potraviny.

Sem vkládejte jemné a lehké nádobí: sklenice, hrnky, tácky a mělké salátové mísy. Horní koš je vybaven opěrkami, které lze ve svislé poloze použít k umístění podšálků a

SKLOPNÉ OPĚRKY S NASTAVITELNOU POLOHOU



DOLNÍ KOŠ



(příklad plnění dolního koše)

Je určen na hrnce, tácy, talíře, salátové mísy, příbory atp. Velké talíře a poklice by měly být umístěny po stranách, aby se předešlo jejich kontaktu s ostříkovacími rameny. Dolní koš je vybaven opěrkami, které lze ve svislé poloze použít k umístění talířů nebo v horizontální (dolní) poloze ke snadnému umístění hrnců a salátových misek.

FUNKCE POWER CLEAN

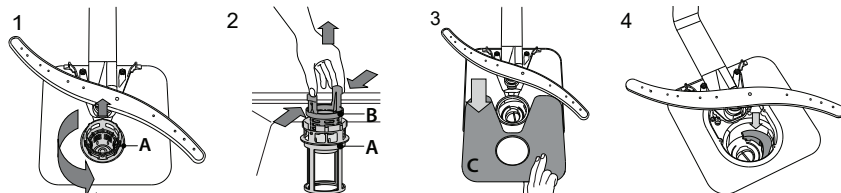
Při funkci Power Clean se používají speciální proudy vody v zadní části myčky k intenzivnějšímu mytí velmi špinavého nádobí. Dolní koš je vybaven zařízením **Space Zone**, speciální výsuvnou opěrkou v zadní části koše, kterou lze použít k opření pány či pekáčů ve svislé poloze, kdy zabírají méně místa. Umístěte hrnce a kastrolы proti ústí Power Clean a **aktivujte** funkci **POWER CLEAN** na panelu.



ČIŠTĚNÍ A ÚDRŽBA

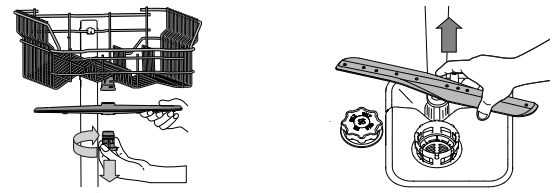
Více informací naleznete v **Příručce Pro Každodenní Použití** na našem webu.

ČIŠTĚNÍ SESTAVY FILTRU



Pokud naleznete cizí předměty (např. úlomky skla, porcelánu, kostí, semínka z ovoce), **opatrně je odstraňte**. **NIKDY NEODSTRAŇUJTE** ochranu čerpadla mycího cyklu (detail v černé barvě) (obr. 4).

ČIŠTĚNÍ OSTŘIKOVACÍCH RAMEN



Horní ostříkovací rameno sejmete pootočením plastového upevňovacího kroužku ve směru pohybu hodinových ručiček.

Spodní ostříkovací rameno lze vyjmout zatažením směrem nahoru.

ODSTRAŇOVÁNÍ ZÁVAD

Pro získání podrobnějších informací naskenujte prosím **QR kód** na vašem spotřebiči.

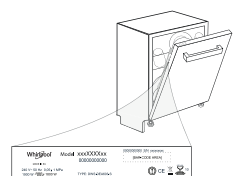
PROBLÉMY	MOŽNÉ PŘÍČINY	ŘEŠENÍ
Myčka nenapouští vodu. Na displeji se zobrazuje: F6 , kontrolky ZAPNOUT/YYPNOUT a SPUSTIT/POZASTAVIT rychle blikají	V potrubí není voda nebo je uzavřený přívodní ventil. Přívodní hadice je ohnutá. Sítko v přívodní hadici je ucpané; je třeba jej vyčistit.	Zkontrolujte, zda je v potrubí voda a zda je otevřený přívodní ventil. Zajistěte, aby přívodní hadice nebyla ohnutá (viz INSTALACE), nastavte nový program a spusťte myčku znovu. Po kontrole a vyčištění vypněte a opět zapněte myčku a spusťte nový program.
Myčka nádobí ukončila cyklus předčasně. Na displeji se zobrazuje: F15 a kontrolky ZAPNOUT/YYPNOUT a SPUSTIT/POZASTAVIT rychle blikají	Vypouštěcí hadice je umístěna příliš nízkou či dochází k vypouštění do domácího kanalizačního systému. Vzduch v přívodní hadici.	Zkontrolujte, je-li vypouštěcí hadice umístěna ve správné výšce (viz INSTALACE). Zkontrolujte, zda nedochází k vypouštění do domácího kanalizačního systému a v případě potřeby nainstalujte vzduchovou klapku. Zkontrolujte, zda z přívodní hadice neuniká voda nebo jestli nevykazuje jiné narušení, které by mohlo způsobovat vnikání vzduchu.

Firemní zásady, standardní dokumentaci, objednávky náhradních dílů a další informace o výrobku získáte:

- Použití QR kódu na produktu.
- Návštěvou našeho webu docs.whirlpool.eu a parts-selfservice.whirlpool.com
- Případně **kontaktujte náš poprodejní servis** (telefonní číslo najdete v záručním listě).

Při kontaktování našeho poprodejního servisu prosím uveďte kódy na identifikačním štítku produktu.

Informace o modelu získáte přes QR kód na energetickém štítku. Na štítku rovněž najdete identifikační číslo modelu, které můžete použít k vyhledávání v rejstříku na portálu <https://eprel.ec.europa.eu>.





ĎAKUJEME, ŽE STE SI KÚPILI VÝROBOK WHIRLPOOL.
Ak chcete získať komplexnejšiu pomoc a podporu, zaregistrujte, prosím, svoj spotrebič na: www.whirlpool.eu/register

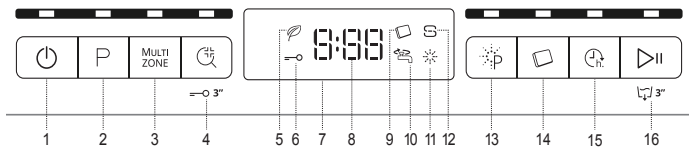
PRE ZÍSKANIE PODROBNEJŠÍCH INFORMÁCIÍ NASKENUJTE, PROSÍM, QR KÓD NA VAŠOM SPOTREBIČI.



! Pred použitím spotrebiča si pozorne prečítajte Bezpečnostné Pokyny.

OVLÁDACÍ PANEL

1. Tlačidlo Zap.-Vyp./Reštart s kontrolkou
2. Tlačidlo voľby programu s kontrolkou
3. Tlačidlo Multizone s kontrolkou
4. Tlačidlo Dezinfekčné Oplachovanie s kontrolkou / Zablokovanie tlačidiel
5. Kontrolka programu Eko
6. Kontrolka zablokovania tlačidla
7. Displej
8. Číslo programu a ukazovateľ zostávajúceho času
9. Kontrolka Tableta (Tab)
10. Kontrolka Zatvorený vodovodný ventil
11. Kontrolka Doplňť leštidlo
12. Kontrolka Doplňť soľ
13. Tlačidlo Power Clean® s kontrolkou
14. Tlačidlo Tableta (Tab) s kontrolkou
15. Tlačidlo Odloženie štartu s kontrolkou
16. Tlačidlo Štart/Pauza s kontrolou / Vypúšťanie vody



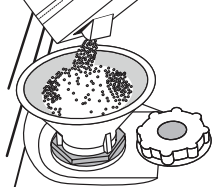
PRVÉ POUŽITIE

PLNENIE ZÁSObNÍKA SOLI

Používanie soli zabraňuje tvorbe vodného kameňa na riadoch a funkčných komponentoch umývačky.

- Je nevyhnutné, aby **ZÁSObNÍK SOLI NEBOL NIKDY PRÁZDNY**.
- Je dôležité nastaviť tvrdosť vody.

Zásobník soli sa nachádza v spodnej časti umývačky (pozri *OPIS VÝROBKU*) a musí byť naplnený, keď na ovládacom paneli svieti **kontrolka DOPLNIŤ SOL**.

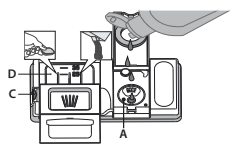


1. Vyberte spodný kôš a odskrutkujte uzáver zásobníka (proti smeru hodinových ručičiek).
2. **Vykonáva sa len prvýkrát: zásobník soli naplňte vodou.**
3. Nasadte násypku (pozri obrázok) a naplňte zásobník až po okraj (približne 1 kg); je bežné, že trochu vody vytečie.
4. Vyberte násypku a zvyšky soli na otvore utrite.

Dbajte, aby bol uzáver pevne zatiahnutý, aby sa počas umývacieho programu nedostal do zásobníka umývacie prostriedok (mohlo by to nenapraviteľne poškodiť zmäččovač vody).

Aby sa zabránilo korózii, vždy keď potrebujete pridať soľ, musíte dokončiť postup pred začiatkom umývacieho cyklu.

PLNENIE DÁVKOVAČA LEŠTIDLA



Leštidlo uľahčuje **SUŠENIE** riadu. Dávkovač leštiaceho prostriedku **A** treba naplniť, keď na ovládacom paneli svieti **kontrolka DOPLNIŤ LEŠTIDLO**. **NIKDY nelejte leštidlo priamo do vaničky umývačky.**

PLNENIE DÁVKOVAČA UMÝVACIEHO PROSTRIEDKU

Dávkovač umývacieho prostriedku otvorte pomocou otváracieho zariadenia **C**. Umývacie prostriedok dávajte iba do suchého dávkovača **D**. Umývacie prostriedok na predumývanie dajte priamo do vaničky.

Ak používate umývacie prostriedok typu „všetko v jednom“, odporúčame použiť tlačidlo **TABLETA**, pretože upraví program tak, aby sa vždy dosiahli najlepšie výsledky umývania a sušenia

Ak používate čistiaci prostriedok, ktorý nie je určený na umývačky, môžete tým spôsobiť poruchu alebo poškodenie spotrebiča.

SYSTEM NA ZMÄČČOVANIE VODY

Zmäččovač vody automaticky znižuje tvrdosť vody, čím zároveň zabraňuje tvorbe vodného kameňa v ohrievači a prispieva k vyššej efektívnosti umývania.

Tento systém sa automaticky regeneruje pomocou soli, a preto je nutné pravidelne doplniť zásobník soli, keď bude prázdny.

Intervaly vykonávania regenerácie závisia od nastavenia tvrdosti vody – regenerácia sa vykonáva raz za 6 Eco cyklov, ak je tvrdosť vody nastavená na 3.

Proces regenerácie sa začne počas záverečného oplachovania a skončí sa počas fázy sušenia ešte predtým, než sa skončí celý cyklus.

- Pri regenerácii sa spotrebuje: približne 3,5 litra vody;
- Pridá k cyklu dodatočných 5 minút;
- Spotrebuje sa pri nej 0,005 kWh energie.

TABUĽKA PROGRAMOV

Program	Opis programov	Fáza sušenia	Dostupné možnosti *)	Trvanie umývacieho programu (h:min)**	Spotreba vody (litre/cyk-lus)	Spotreba energie (kWh/cyk-lus)
1. Eco	Eko 50° - Program Eco je vhodný na umývanie bežne zašpineného kuchynského riadu, preto ide o najefektívnejší program na tento účel z hľadiska spotreby energie a vody, ktorý sa používa na stanovenie súladu s legislatívou Ecodesign v rámci EÚ.	✓	MULTI ZONE	4:00	9,0	0,76
2. 6th sense	6th Sense® 50°- 60° - Na normálne znečistený riad so zaschnutými zvyškami jedla. Sníma úroveň znečistenia riadu a podľa toho nastavuje program. Počas snímania úrovne znečistenia senzorom sa na displeji zobrazí animácia a aktualizuje sa dĺžka cyklu.	✓	MULTI ZONE	1:20 - 3:00	7,0 - 14,0	0,70 - 1,10
3.	Intenzívne 65° - Tento program sa odporúča pri silne znečistenom riade, vhodný je najmä na umývanie panvíc a kastrolov (nepoužívajte ho na krehký riad).	✓	MULTI ZONE	2:40	17,0	1,30
4.	Krištáľové 45° - Program na krehké kusy riadu, ktoré sú citlivejšie na vysoké teploty, napríklad poháre a šálky.	✓	MULTI ZONE	1:40	12,0	1,00
5.	Rýchle 30' 50° - Program, ktorý sa používa pri polovičnom naplnení mierne zašpineným riadom bez zaschnutých zvyškov jedla. Nemá fázu sušenia.	-	MULTI ZONE	0:30	9,0	0,50
6.	Predumývanie - Na odmočenie riadu, ktorý sa bude umývať neskôr. Pri tomto programe sa nepoužíva umývacie prostriedok.	-	MULTI ZONE	0:10	4,5	0,01
7.	Samočistenie 65° - Program určený na údržbu umývačky sa musí spúšťať iba v PRÁZDNEJ umývačke s použitím špeciálnych prostriedkov určených na údržbu umývačky.	-		0:50	9,5	0,70

Údaje z programu EKO sú namerané v laboratórnych podmienkach podľa európskej normy EN 60436:2020.

Poznámka pre Skúšobné laboratóriá: O informácie o podmienkach vykonania komparatívnej skúšky EN môžete požiadať na adrese: dw_test_support@whirlpool.com

Príprava riadu pred umývaním nie je potrebná pri nijakom programe.

*) Nie všetky možnosti možno použiť súčasne s inými.

***) Hodnoty uvedené pri iných programoch ako Eko sú iba orientačné. Skutočný čas sa môže líšiť v závislosti od mnohých faktorov, ako sú teplota a tlak prívádzanej vody, teplota vmiestnosti, množstvo umývacieho prostriedku, množstvo a typ vloženého riadu, jeho rozloženie, ďalšie zvolené možnosti akalibrácia senzoru. Kalibrácia senzoru môže predĺžiť trvanie programu až o 20 minút.

MOŽNOSTI A FUNKCIE

Pre získanie podrobnejších informácií naskenujte, prosím, **QR kód** na vašom spotrebiči.

MOŽNOSTI si môžete zvoliť priamo stlačením príslušného tlačidla (pozri OVLÁDACÍ PANEL). Ak možnosť nie je kompatibilná so zvoleným programom (pozri TABUĽKU PROGRAMOV), 3 razy rýchlo zabliká príslušná LED kontrolka a ozve sa pípanie. Možnosť sa neaktivuje.

MULTIZONE - Ak je potrebné umyť menej riadu, možno použiť polovicnú náplň, aby sa ušetrila voda, elektrina a umývacie prostriedok. V štandardnom nastavení umývačka umýva riad vo všetkých košoch.

ZABLOKOVANIE TLAČIDIEL - Dlhým stlačením (na 3 sekundy) tlačidla **DEZINFEKČNÉ OPLACHOVANIE** sa aktivuje funkcia zablokovania tlačidiel. Zablokovanie tlačidiel deaktivujete opätovným dlhým stlačením.

POWER CLEAN - Vďaka prídavným výkonným dýzám táto funkcia umožňuje intenzívnejšie a účinnejšie umývanie v spodnom koši v špecifickej oblasti. Táto možnosť sa používa na umývanie hrncov a kastrolov.

DEZINFEKČNÉ OPLACHOVANIE - Túto funkciu môžete použiť na dezinfekciu umytého riadu. Zvýši teplotu záverečného oplachovania a pridá k zvolenému programu antibakteriálne umývanie.

UPOZORNENIE: porcelánové šálky a taniere môžu byť na konci cyklu veľmi horúce.

ODLOŽENÝ ŠTART - Začiatok programu možno posunúť o **30 minút až 24 hodín**.

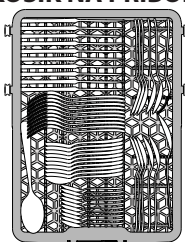
Po spustení programu už funkciu posunutia štartu nemožno nastaviť.

TABLETA (Tab) - Ak používate prášok alebo tekutý umývacie prostriedok, táto možnosť má byť vypnutá.

UKLADANIE RIADU DO KOŠOV

KAPACITA: 10 štandardných súprav

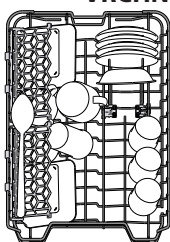
KOŠÍK NA PRÍBOR



(príklad naplnenia vrchného košíka na príbory)

Tretí košík je určený na ukladanie príboru. Príbor uložte, ako je uvedené na obrázku.

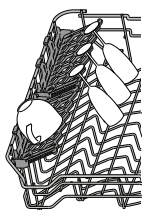
VRCHNÝ KÔŠ



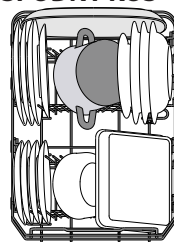
(príklad naplnenia vrchného košíka)

Ukladajte doň krehké a ľahké nádoby: poháre, šálky, tanieriky, nízke šalátové misky. Vrchný košík má oporu proti prevráteniu, ktorú možno použiť vo vertikálnej polohe pri ukladaní podšálok a dezertných tanierikov alebo v spodnej polohe na ukladanie misiek a nádob na jedno.

SKLÁPACIE KĽAPKY S NASTAVITEĽNOU POLOHOU



SPODNÝ KÔŠ

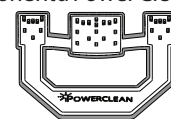


(príklad naplnenia spodného košíka)

Na hrnce, pokrievky, taniere, šalátové misky, príbor a pod. Veľké taniere a pokrievky by mali byť uložené po bokoch, aby na ne ostrekovacie ramená nenašli. Spodný košík má oporu proti prevráteniu, ktoré možno použiť v zvislej polohe pri ukladaní tanierov alebo v horizontálnej polohe (nižšie) pre ľahké uloženie panvíc a šalátových mís.

FUNKCIA POWER CLEAN

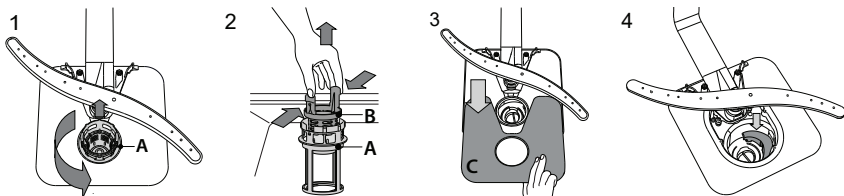
Funkcia Power Clean využíva špeciálne vodné dýzy v zadnej časti priestoru na intenzívne umývanie veľmi špinavých nádob. Spodný košík má **oddeľovaciu zónu**, špeciálnu vyťahovaciu oporu v zadnej časti koša, ktorá môže slúžiť na podopretie panvíc alebo plechov na pečenie, aby boli v zvislej polohe a zabrali tak menej miesta. Po umiestnení hrncov/kastrolov oproti komponentu Power Clean aktivujte na ovládacom paneli **POWER CLEAN**.



ČISTENIE A ÚDRŽBA

Viac informácií nájdete v **Príručke Pre Každodenné Použitie** na našom webe.

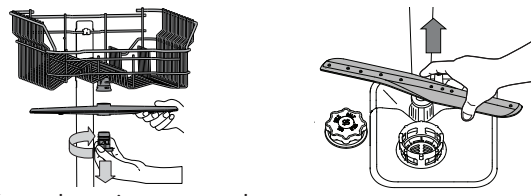
ČISTENIE ZOSTAVY FILTRA



V prípade, že nájdete cudzie telesá (napr. úlomky skla, porcelánu, kostí, ovocné semená a pod.), **opatrne ich vyberte**.

NIKDY NEVYBERAJTE ochranu čerpadla (čierny dielec) (obr. 4).

ČISTENIE OSTREKOVACÍCH RAMIEN



Horné ostrekovacie rameno odstránite pootočením plastového upevňovacieho krúžku v smere pohybu hodinových ručičiek.

Spodné ostrekovacie rameno možno vybrať potiahnutím nahor.

URIŠENIE PROBLÉMOV

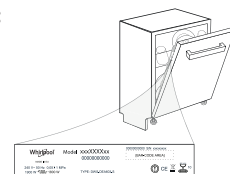
Pre získanie podrobnejších informácií naskenujte, prosím, **QR kód** na vašom spotrebiči.

PROBLÉMY	MOŽNÉ PRÍČINY	RIEŠENIA
Umývačka sa neplní vodou. Zobrazenie na displeji: F6 , LED diódy ZAP./VYP. aj ŠTART/Pauza rýchlo blikajú.	V prívode nie je voda alebo je uzavretý ventil. Prívodná hadica je ohnutá. Sítka v prívodnej hadici na vodu je upchaté; je potrebné ho vyčistiť.	Presvedčte sa, či je v prívode voda a či tečie voda z kohútika. Presvedčte sa, či prívodná hadica nie je ohnutá (pozri kapitolu INŠTALÁCIA), znovu umývačku naprogramujte a spustite. Po overení a vyčistení vypnite a zapnite umývačku a reštartujte nový program.
Umývačka riadu predčasne dokončí cyklus. Zobrazenie na displeji: F15 a LED diódy ZAP./VYP. aj ŠTART/Pauza rýchlo blikajú.	Odtoková hadica je umiestnená príliš nízko alebo voda odteká do domáceho odpadového systému. V prívode vody je vzduch.	Skontrolujte, či je koniec odtokovej hadice umiestnený v správnej výške (pozri kapitolu INŠTALÁCIA). Skontrolujte, či voda odteká do domáceho odpadového systému a v prípade potreby nainštalujte ventil na prívod vzduchu. Skontrolujte, či prívod vody neprepúšťa alebo či dovnútra nevniká vzduch z iných dôvodov.

Firemné zásady, štandardnú dokumentáciu, objednávanie náhradných dielov a ďalšie informácie o produkte nájdete na:

- Použitie QR kódu na produkte.
- Našej webovej stránke **docs.whirlpool.eu** a **parts-selfservice.whirlpool.com**.
- Prípadne **sa obráťte na náš popredajný servis** (Telefónne číslo nájdete v záručnej knižke). Pri kontaktovaní nášho popredajného servisu uveďte, prosím, kódy z výrobného štítku vášho spotrebiča.

Informácie o modele získate cez QR kód na energetickom štítku. Na štítku tiež nájdete identifikačné číslo modelu, ktoré môžete použiť na vyhľadávanie v registri na portáli <https://eprel.ec.europa.eu>.





KÖSZÖNJÜK, HOGY A WHIRLPOOL TERMÉKÉT VÁLASZTotta!

Teljes körű támogatásért kérjük, regisztrálja termékét honlapunkon: www.whirlpool.eu/register

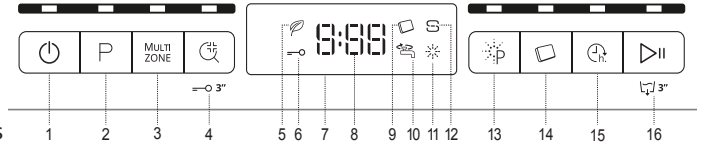
A készülék használata előtt olvassa el figyelmesen a Biztonsági útmutatót.

A RÉSZLETESEBB INFORMÁCIÓKÉRT KÉRJÜK, SZKENNELJE BE A KÉSZÜLÉKEN TALÁLHATÓ QR KÓDOT



KEZELŐPANEL

1. Be/Ki/Újraindítás gomb és jelzőfény
2. Programválasztó gomb és jelzőfény
3. Multizone gomb és jelzőfény
4. Fertőtlenítő öblítés gomb és jelzőfény / Gombzár
5. Öko program jelzőfénye
6. Gombzár jelzőfénye
7. Kijelző
8. Program száma és a hátralévő idő jelzése
9. Tabletta (Tab) jelzőfény
10. Elzárt vízcsap jelzőfény
11. Öblítőszer utántöltése jelzőfény
12. Só utántöltése jelzőfény
13. Power Clean® gomb és jelzőfény
14. Tabletta (Tab) gomb és jelzőfény
15. Késleltetés gomb és jelzőfény
16. Start/Szünet gomb és jelzőfény / Leeresztés



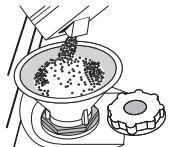
ELSŐ HASZNÁLAT

A SÓTARTÁLY FELTÖLTÉSE

Só használatával elkerülhető, hogy VÍZKŐ képződjön az edényeken és a gép funkcionális alkatrészein.

- Feltétlenül szükséges, hogy a **SÓTARTÁLY SOHA NE LEGYEN ÜRES.**
- Fontos, hogy a vízkeménység be legyen állítva.

A sótartály a mosogatógép alsó részén található (lásd TERMÉK BEMUTATÁSA), és akkor kell feltölteni, amikor a kezelőpanelen az, **SÓ UTÁNTÖLTÉSE jelzőfény** világítani kezd.



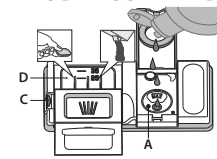
1. Vegye ki az alsó kosarat, és csavarja ki a tartály kupakját (az óramutató járásával ellentétes irányba).
2. **Csak a legelső használatkor: tölts fel vízzel a sótartályt!**
3. Helyezze be a tölcserít (lásd az ábrát), és tölts fel teljesen a sótartályt (ehhez kb. 1 kg só szükséges). Előfordulhat, hogy egy kevés víz kifolyik a rekeszből.

4. Vegye ki a tölcserít, és törölje le az esetlegesen kiszóródott sót a nyílás környékéről.

Zárja vissza szorosan a kupakot úgy, hogy a mosogatási program során ne kerülhessen mosogatószer a tartályba (ellenkező esetben a vízlágyító helyrehozhatatlanul károsodhat).

Ha esedékes a só hozzáadása, mindenképpen el kell végezni az eljárást a mosogatási ciklus megkezdése előtt a korrózió elkerülése érdekében.

AZ ÖBLÍTŐSZER-ADAGOLÓ FELTÖLTÉSE



Az öblítőszerrel könnyebben SZÁRADNAK az edények. Az öblítőszer-adagolót **A** akkor kell feltölteni, ha az **ÖBLÍTŐSZER UTÁNTÖLTÉSE jelzőfény** világít a kezelőpanelen. **SOHA ne öntse az öblítőszer közvetlenül a mosogatóterbe.**

A MOSOGATÓSZER-ADAGOLÓ FELTÖLTÉSE

A mosogatószer-adagoló nyitására használja az **C** eszközt. A mosogatószer kizárólag a száraz **D** adagolóba önthető. Az előmosogatáshoz használt mosogatószert közvetlenül a mosogatóterbe helyezze.

Kombinált mosogatószer használatakor javasoljuk, hogy nyomja meg a **TABLETTA** gombot. Ezzel a program úgy módosul, hogy a legjobb mosogatási és szárítási eredményt nyújtsa.

A nem mosogatógéphez készült mosogatószer használata a készülék hibás működését vagy sérülését okozhatja.

VÍZLÁGYÍTÓ RENDSZER

A vízlágyító rendszer automatikusan csökkenti a víz keménységét, így megelőzve a vízkő felhalmozódását a fűtőszálon, így jobb mosogatási hatékonyságot biztosítva.

A rendszer sóval regenerálja magát, ezért a sótartályt kiürülés esetén fel kell tölteni.

A regenerálás gyakorisága a vízkeménység szintjének beállításától függ - a regenerálás **6** Eco ciklusként történik meg **3**-ra állított vízkeménység szinttel. A regenerálás a végső öblítés közben kezdődik, és a szárítási fázisban, a program vége előtt fejeződik be.

- Egyetlen regenerálás során a készülék: ~3,5 l vizet használ fel;
- A program 5 perccel tovább tart;
- Kevesebb, mint 0,005 kWh energiát használ fel.

PROGRAMTÁBLÁZAT

Program	A programok bemutatása	Szárítási fázis	Választható beállítások *)	A mosogatási program időtartama (óra:perc)**)	Vízfogyasztás (liter/ciklus)	Energiafogyasztás (kWh/ciklus)
1. Eco	Öko 50° - Az energiatakarékos programmal átlagosan szennyezett edényeket tisztíthat, amely a kombinált energia- és vízfogyasztása miatt a leghatékonyabb program, és a segítségével kiértekelhető, hogy a készülék megfelel-e az EU energiatakarékos kivitelre vonatkozó jogszabályának.	✓	MULTI ZONE	4:00	9,0	0,76
2. 6th sense	6th Sense ® 50°- 60° - Normál szennyezettségű edényekhez, melyeken rászáradt ételmaradék található. Érzékeli a szennyezettség szintjét az edényeken, és a programot ennek megfelelően állítja be. Amikor az érzékelő a szennyezettségi szintet méri fel, a kijelzőn egy animáció látható, és frissül a mosogatási ciklus időtartama.	✓	MULTI ZONE	1:20 - 3:00	7,0 - 14,0	0,70 - 1,10
3.	Intenzív 65° - Erősen szennyezett edényekhez ajánlott program, amely különösen serpenyőkhöz és sütőedényekhez ideális (kényes edényekhez nem használható).	✓	MULTI ZONE	2:40	17,0	1,30
4.	Üveg 45° - Program az olyan kényes edényekhez, melyek az átlagnál érzékenyebbek a magas hőmérsékletre (például üvegporharak, csészék).	✓	MULTI ZONE	1:40	12,0	1,00
5.	Gyors 30' 50° - Program fél töllet enyhén szennyezett edényhez, amelyen nincs rászáradt ételmaradék. Nem rendelkezik szárítási szakasszal.	-	MULTI ZONE	0:30	9,0	0,50
6.	Előmosogatás - Az edények frissítéséhez, amennyiben azokat később szeretné elmosogatni. Ehhez a programhoz nem kell mosogatószert használni.	-	MULTI ZONE	0:10	4,5	0,01
7.	Öntisztítás 65° - A mosogatógép karbantartására szolgáló programot csak akkor alkalmazza, ha a mosogatógép ÜRES, valamint használjon a mosogatógép karbantartására alkalmas, speciális tisztítószer.	-		0:50	9,5	0,70

Az ÖKO program adatainak mérése laboratóriumi körülmények között, az EN 60436:2020 európai szabvány előírásainak megfelelően történt. Megjegyzés a vizsgáló laboratóriumok számára: az EN összehasonlító vizsgálatainak körülményeivel kapcsolatos információért írjon a következő címre: dw_test_support@whirlpool.com. Az edények előkezelése egyik programnál sem szükséges.

*) Nem minden opció használható egyszerre.

**) Az energiatakarékos programtól eltérő programokhoz megadott értékek csak tájékoztató jellegűek. A tényleges időtartam számos tényezőtől függ, mint például a belépő víz hőmérsékletétől és nyomásától, a helyiség hőmérsékletétől, a mosogatószer mennyiségétől, az edények mennyiségétől és típusától, a súlyelosztástól, a kiválasztott kiegészítő funkcióktól és az érzékelő kalibrációjától. Az érzékelő kalibrációja akár 20 perccel is növelheti a program hosszát.

OPCIÓK ÉS FUNKCIÓK

A részletesebb információkért kérjük, szkennelje be a készülékén található QR kódot

Az OPCIÓK kiválasztásához nyomja meg a megfelelő gombot (lásd: KEZELŐPANEL). Ha valamely opció nem kompatibilis a kiválasztott programmal (lásd: PROGRAMOK TÁBLÁZATA), a megfelelő LED háromszor gyorsan felvilágít, és sípoló hangjelzések hallhatók. Az opció nem aktív.

MULTIZONE - Ha nincs sok mosatlan edény, vizet, áramot és mosogatószer takaríthat meg úgy, hogy fél töllettel indítja el a készüléket. Alapértelmezett beállításként a készülék mindkét kosárban elvégzi a mosogatást.

GOMBZÁR - A GOMBZÁR funkció bekapcsolásához nyomja meg hosszan (3 másodpercig) a FERTŐTLENÍTŐ ÖBLÍTÉS gombot. A GOMBZÁR kikapcsolásához nyomja meg ismét hosszan a gombot. A GOMBZÁR kikapcsolásához nyomja meg ismét hosszan a gombot.

POWER CLEAN - A nagynyomású vízugaraknak köszönhetően ez az opció intenzívebb és hatékonyabb mosogatást biztosít az alsó kosár meghatározott területén. Ez az opció lábasok és tálak mosogatásához ajánlott.

FERTŐTLENÍTŐ ÖBLÍTÉS - Ez az opció az elmosogatott edények fertőtlenítésére használható. Növeli az utolsó öblítés hőmérsékletét, és antibakteriális mosogatással egészíti ki a kiválasztott programot. **VIGYÁZAT!** A ciklus végén az edények és tányérok rendkívül forróak lehetnek.

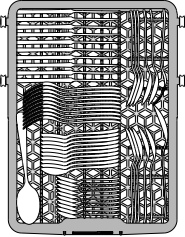
KÉSLELTETÉS - A program kezdete 0,5–24 órával késleltethető. **A KÉSLELTETÉS funkció nem állítható be, ha a program már fut.**

TABLETTA - Ha mosogatóport vagy folyékony mosogatószer használ, ezt az opciót ki kell kapcsolni.

A KOSARAK MEGTÖLTÉSE

KAPACITÁS: 10 standard étkezés

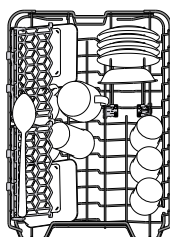
EVŐESZKÖZTARTÓ



(Példa a megtöltött evőeszköztartóra)

A harmadik kosár az evőeszközök bepakolására szolgál.

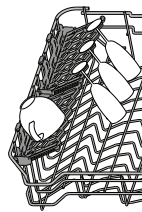
FELSŐ KOSÁR



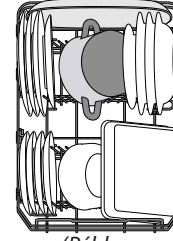
(Példa a megtöltött felső kosárra)

göleges helyzetbe állítva csészé-alkjait, kistányérokat, leengedett helyzetbe állítva pedig tálakat, ételtartókat pakolhat be.

ÁLLÍTHATÓ MAGASSÁGÚ LEHAJTHATÓ POLCOK



ALSÓ KOSÁR



(Példa a megtöltött alsó kosárra)

Ide fazekak, fedők, tányérok, salátástálak, evőeszközök stb. pakolhatók. A nagyobb tányérokat és fedőket lehetőség szerint a kosár szélére helyezze, hogy biztosan ne érjenek a szórókarokhoz. Az alsó kosár lehajtható tartóelemekkel rendelkezik: függőleges helyzetbe állítva tányérokat, vízszintes (leengedett) helyzetbe állítva pedig tálakat, lábasokat pakolhat be egyszerűen.

POWER CLEAN

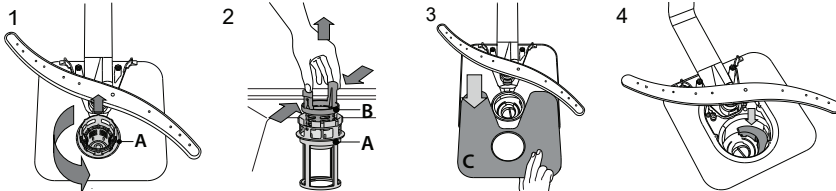
A Power Clean során a készülék a mosogatótér hátsó része felől érkező vízugarak segítségével intenzívebben mossa el az erősen szennyezett edényeket. Az alsó kosárban található egy ún. nagyterű zóna (Power Clean támogatás). Ez a speciális, kihúzható tartóelem a kosár hátsó részén található, és lehetővé teszi a serpenyők és tepsik függőleges helyzetben történő elhelyezését, amivel hely takarítható meg. Helyezze be a gépbe a fazekakat/tálakat úgy, hogy a Power Clean berendezés felé nézzenek, majd kapcsolja be a kezelőpanelen a **POWER CLEAN** opciót.



TISZTÍTÁS ÉS KARBANTARTÁS

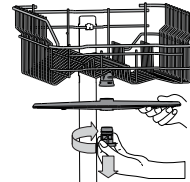
Bővebb információért tekintse meg a weboldalon található **Mindennapi Használati Útmutatót**.

A SZŰRŐEGYSÉG TISZTÍTÁSA

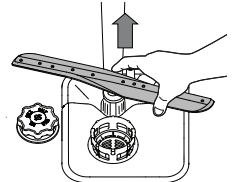


Ha idegen tárgyat (például törött üveget, porcelánt, csontot, gyümölcsmagot stb.) talál, **óvatosan távolítsa el azt. SOHA NE TÁVOLÍTSA EL** a mosogatóciklust végző pumpa védőfedelét (feketével jelölve) (4. ábra)!

A SZÓRÓKAROK TISZTÍTÁSA



A felső szórókar leszereléséhez forgassa el a műanyag rögzítőgyűrűt az óramutató járásával megegyező irányba.



Az alsó szórókart felfelé húzva lehet kivenni a helyéről.

HIBAELEHÁRÍTÁS

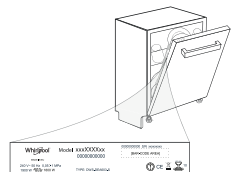
A részletesebb információkért kérjük, szkennelje be a készülékén található QR kódot

HIBA	LEHETSÉGES OK	MEGOLDÁS
A készülék nem vesz fel vizet. A kijelzőn olvasható felirat: Az F6 , a BE/KI és az START/Szünet LED gyorsan villog.	Nem jön víz a vízvezetékéből, vagy el van zárva a vízcsap. Meghajlott a vízbevezető tömlő. Eltömődött a vízbevezető tömlőben lévő szűrő; ki kell tisztítani.	Ellenőrizze, hogy jön-e víz a vízvezetékéből, és a vízcsap nyitva van-e. Ellenőrizze, hogy nincs-e megtörve a vízvezetető tömlő (lásd: ÜZEMBE HELYEZÉS), állítsa be újra a mosogatógépet, majd indítsa újra. Az ellenőrzés és a tisztítás után kapcsolja ki, majd be a mosogatógépet, és indítson el egy új programot.
A mosogatógép idő előtt befejezi a programot. A kijelzőn olvasható felirat: Az F15 , a BE/KI és az START/Szünet LED gyorsan villog.	A leeresztőtömlő túl alacsonyra van pozicionálva, vagy háztartási szennyvízvezető rendszerbe vezet le. Levegő van a vízrendszerben.	Ellenőrizze, hogy a leeresztőtömlő vége megfelelő magasságban van-e (lásd: ÜZEMBE HELYEZÉS). Ellenőrizze a levezetést a háztartási szennyvízvezető rendszerbe, és ha szükséges, szereljen be légbevezető szelepet. Ellenőrizze, hogy a vízrendszer nem szivárog-e, illetve más probléma miatt nem jut-e be levegő.

A szabályzatok, a szabványos dokumentáció, a tartalékalkatrészek rendelése és a termékkel kapcsolatos további információk az alábbi elérhetőségeken találhatóak:

- A terméken lévő QR kód használata.
- Látogasson el a docs.whirlpool.eu and parts-selfservice.whirlpool.com weboldalra
- Vagy vegye fel a kapcsolatot a vevőszolgálatl (a telefonszámot lásd a garanciafüzetben).
- Amennyiben a vevőszolgálathoz fordul, kérjük, adja meg a termék adattábláján feltüntetett kódokat.

A modell adataihoz olvassa be az energiafogyasztást jelölő címkén található QR-kódot. A címkén található modellazonosító segítségével használható a regisztrációs portál <https://eprec.europa.eu>.





DANKE, DASS SIE SICH FÜR EIN WHIRLPOOL PRODUKT ENTSCHEIDEN HABEN. Für eine umfassendere Unterstützung melden Sie Ihr Gerät bitte an unter: www.whirlpool.eu/register

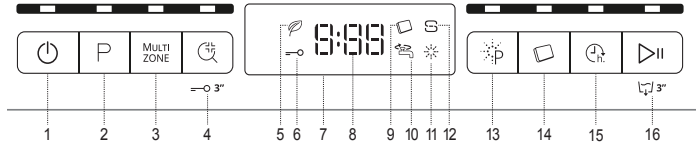
BITTE SCANNEN SIE DEN QR-CODE AUF IHREM GERÄT, UM DETAILLIERTERE INFORMATIONEN ZU ERHALTEN



Lesen Sie vor Gebrauch des Geräts die Sicherheitshinweise aufmerksam durch.

BEDIENTAFEL

- | | |
|--|--|
| <ol style="list-style-type: none"> 1. Ein-Aus/Reset Taste mit Anzeigelicht 2. Programmwahl-Taste mit Anzeigelicht 3. Taste Multizone mit Anzeigelicht 4. Turbo Taste mit Anzeige / Tastensperre 5. Eco-Programm Anzeigelicht 6. Tastensperre Anzeigelicht 7. Anzeige 8. Programmnummer und verbleibende Zeitanzeige 9. Tab Anzeigelicht 10. Wasserhahn zu Anzeigelicht | <ol style="list-style-type: none"> 11. Anzeigelicht zum Klarspüler auffüllen 12. Anzeigelicht zum Salz auffüllen 13. Power Clean®-Taste mit Anzeige 14. Tab-Taste mit Anzeigelicht 15. Startzeitvorwahl-Taste mit Anzeigelicht 16. Start/Pause Taste mit Anzeigelicht / Ablassen |
|--|--|



ERSTER GEBRAUCH

SALZBEHÄLTER BEFÜLLEN

Mit der Verwendung von Salz werden KALKABLAGERUNGEN auf dem Geschirr und den funktionalen Komponenten des Geschirrspülers verhindert.

• DER SALZBEHÄLTER DARF NIE LEER SEIN!

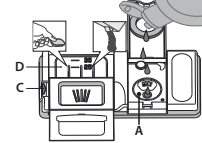
• Es ist wichtig, die Wasserhärte einzustellen. Der Salzbehälter befindet sich im Geschirrspülerboden (siehe *PRODUKTBESCHREIBUNG*) und muss aufgefüllt werden, wenn die **SALZNACHFÜLLANZEIGE** der Bedienblende leuchtet.

1. Ziehen Sie den Unterkorb heraus und schrauben Sie den Salzbehälterdeckel gegen den Uhrzeigersinn ab.
2. **Nur beim ersten Mal: Befüllen Sie den Salzbehälter mit Wasser.**
3. Setzen Sie den Trichter auf (siehe Abbildung) und füllen Sie den Behälter bis zum Rand mit Salz (ca. 1 kg), es ist normal, wenn etwas Wasser ausläuft.
4. Den Trichter abnehmen und die Salzreste vom Öffnungsrand entfernen. Sicherstellen, dass der Deckel fest angeschraubt ist, so dass kein Spülmittel während dem Waschprogramm in den Behälter gelangt (dies könnte den Wasserenthärter irreparabel beschädigen).

Immer wenn Sie Salz zugeben müssen, ist es zwingend vorgeschrieben, diesen Vorgang vor dem Beginn des Spülgangs auszuführen, um Korrosion zu vermeiden.

KLARSPÜLERSPENDER AUFFÜLLEN

Klarspüler macht das TROCKNEN von Geschirr einfacher. Der Klarspülerspender **A** muss aufgefüllt werden, wenn das **KLARSPÜLER AUFFÜLLEN Anzeigelicht** auf der Bedienblende leuchtet. **Füllen Sie den Klarspüler NIEMALS direkt ins Innere des Geschirrspülers.**



EINFÜLLEN DES SPÜLMITTELS

Zum Öffnen des Spülmittelbehälters den Öffnungsmechanismus **C** drücken. Füllen Sie das Spülmittel ausschließlich in das trockene Fach **D** ein. Die für den Vorspülgang benötigte Spülmittelmenge wird direkt in den Geschirrspüler gegeben. Werden Kombispülmittel verwendet, dann empfehlen wir, die Option **TAB** zu verwenden. Damit werden die Programme dem verwendeten Spülmittel angepasst, um das bestmögliche Spülergebnis zu erhalten. **Die Verwendung von Reinigungsmitteln, die nicht für Geschirrspüler bestimmt sind, kann zu Fehlfunktionen oder Schäden am Gerät führen.**

KLARSPÜLERSPENDER AUFFÜLLEN

Klarspüler macht das TROCKNEN von Geschirr einfacher. Der Klarspülerspender **A** muss aufgefüllt werden, wenn das **KLARSPÜLER AUFFÜLLEN Anzeigelicht** auf der Bedienblende leuchtet. **Füllen Sie den Klarspüler NIEMALS direkt ins Innere des Geschirrspülers.**

WASSERENTHÄRTUNG

Der Wasserenthärter reduziert automatisch die Wasserhärte, verhindert Kesselsteinablagerungen am Heizelement und trägt somit zu einer höheren Reinigungsleistung bei. **Dieses System regeneriert sich mit Salz, daher ist es erforderlich, Salz in den Behälter zu füllen, wenn dieser leer ist.** Die Regenerierungshäufigkeit hängt von eingestellten Stufe für die Wasserhärte ab - die Regenerierung findet einmal alle **6** Eco-Zyklen bei Wasserhärte auf **3** statt. Der Regenerationsprozess beginnt in der Endspülung und endet in der Trocknungsphase, bevor der Zyklus endet.

- Eine einzelne Regeneration verbraucht: ~3,5 l Wasser;
- Das Programm dauert bis zu 5 Minuten länger;
- Energieverbrauch unter 0,005 kWh

PROGRAMMTABELLE

Programm	Programmbeschreibung	Trockenphase	Zusatzfunktionen *)	Programmdauer (Std:Min)**)	Wasserverbrauch (Liter/ Zyklus)	Energieverbrauch (kWh/ Zyklus)
1. Eco	Öko 50° - Das Öko-Programm eignet sich, um normal verschmutztes Geschirr zu reinigen. In Bezug auf den kombinierten Energie- und Wasserverbrauch ist es das effizienteste Programm, das auch zur Prüfung der Einhaltung der Ökodesign-Richtlinie verwendet wird.	✓	MULTI ZONE, Turbo, Eco, Rinse Aid, Salt	4:00	9,0	0,76
2. 6th sense	6th Sense® 50°- 60° - Für normal verschmutztes Geschirr mit trockenen Speiseresten. Erfasst den Grad der Verschmutzung auf dem Geschirr und passt das Programm entsprechend an.	✓	MULTI ZONE, Turbo, Eco, Rinse Aid, Salt	1:20 - 3:00	7,0 - 14,0	0,70 - 1,10
3. Intensiv	Intensiv 65° - Programm empfohlen für stark verschmutztes Geschirr, besonders Töpfe und Pfannen.	✓	MULTI ZONE, Turbo, Eco, Rinse Aid, Salt	2:40	17,0	1,30
4. Kristall	Kristall 45° - Programm für empfindliches Geschirr, das empfindlicher auf hohe Temperaturen ist, zum Beispiel Gläser und Becher.	✓	MULTI ZONE, Rinse Aid, Salt	1:40	12,0	1,00
5. Rapid 30'	Rapid 30' 50° - Programm ideal für eine halbe Beladung mit leicht verschmutztem Geschirr ohne getrocknete Speisereste. Hat keine Trocknungsphase.	-	MULTI ZONE, Turbo, Rinse Aid, Salt	0:30	9,0	0,50
6. Vorwäsche	Vorwäsche - Verwendet, um Geschirr einzuweichen, das später gespült werden soll. Für dieses Programm wird kein Spülmittel verwendet.	-	MULTI ZONE, Rinse Aid, Salt	0:10	4,5	0,01
7. Selbstreinigend	Selbstreinigend 65° - Programm, das für die Pflege des Geschirrspülers zu verwenden ist. Es ist nur bei LEEREM Geschirrspüler und mit speziellen Reinigungsmitteln für die Pflege des Geschirrspülers auszuführen.	-	Rinse Aid, Salt	0:50	9,5	0,70

Die ECO-Programmdaten sind Labormessdaten, die gemäß der europäischen Vorschrift EN 60436:2020 erfasst wurden. Hinweis für die Prüflabors: Informationen hinsichtlich der Bedingungen des EN-Vergleichstests sind unter nachfolgender Adresse anzufordern: dw_test_support@whirlpool.com.

Eine Vorbehandlung des Geschirrs ist vor keinem Programm erforderlich.

*) Nicht alle Optionen können gleichzeitig verwendet werden.

**) Werte, die für andere Programme als das ECO-Programm angegeben werden, sind nur Richtwerte. Die aktuelle Zeit kann auf Grundlage von mehreren Faktoren, wie Temperatur und Druck des eintretenden Wassers, Raumtemperatur, Spülmittelmenge, Menge und Art der Beladung, Lastausgleich, zusätzlich gewählte Optionen und Sensoreichung variieren. Die Sensoreichung kann die Programmdauer bis zu 20 Min. erhöhen.

OPTIONEN UND FUNKTIONEN

Bitte scannen Sie den **QR-Code** auf ihrem Gerät, um detailliertere Informationen zu erhalten.

OPTIONEN kann direkt durch Drücken der entsprechenden Taste ausgewählt werden (siehe **BEDIENBLENDE**). Wenn eine Option nicht mit dem ausgewählten Programm kompatibel ist (siehe **PROGRAMMTABELLE**), blinken die entsprechenden **LED 3 Mal schnell und ein Piepton ertönt. Die Option wird nicht aktiviert.**

MULTIZONE - Haben Sie nur wenig Geschirr zu spülen, wählen Sie den Spülgang Halbe Füllung. Sie sparen Wasser, Strom und Spülmittel. Standardmäßig wäscht das Gerät das Geschirr in allen Körben.

STARTZEITVORWAHL - Der Programmstart kann um eine Zeit von **0:30 bis h:24** Stunden verzögert werden. **Bei bereits in Gang gesetztem Programm ist eine Startzeitvorwahl nicht mehr möglich.**

TASTENSPERRE - Durch langes Drücken (3 Sekunden lang) der **DESINFEKTIONSSPÜLUNG**-Taste wird die **TASTENSPERRE** aktiviert. Die Taste erneut lang drücken, um die **TASTENSPERRE** zu deaktivieren.

POWER CLEAN - Mit den zusätzlichen Powerdüsen bietet diese Option im dafür vorgesehenen Bereich im Unterkorb einen intensiveren und stärkeren Spülvorgang. Diese Zusatzfunktion ist ideal zum Reinigen von Töpfen und Bräteln.

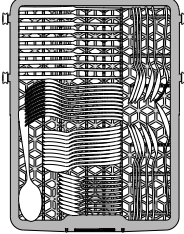
DESINFEKTIONSSPÜLUNG - Diese Option kann verwendet werden, um gewaschenes Geschirr zu desinfizieren. Dabei wird die Spültemperatur am Ende erhöht und antibakterielles Waschen zu dem ausgewählten Programm zugefügt. **WARNUNG: Das Geschirr und die Teller können bei Programmende sehr heiß sein.**

TAB - Wenn Sie **Pulver oder Flüssigspülmittel** verwenden, muss diese Option ausgeschaltet sein.

KÖRBE BELADEN

FASSUNGSVERMÖGEN: 10 Maßgedecke

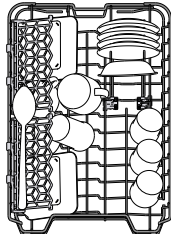
BESTECKSCHUBLADE



(Sortierbeispiel für die Besteckschublade)

Die dritte Schublade wurde für das Hineinlegen von Besteck entwickelt.

OBERKORB



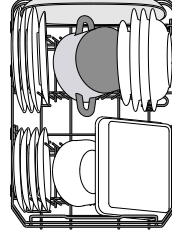
(Sortierbeispiel für den Oberkorb)

Der Oberkorb verfügt über klappbare Halterungen, die in vertikaler Stellung für Untertassen oder Dessertteller oder in einer tieferen Stellung für Schüsseln und sonstige Behältnisse verwendet werden können.

KLAPPBARE KLAPPEN MIT VERSTELLBARER POSITION



UNTERKORB

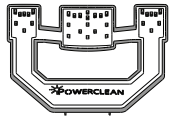


(Sortierbeispiel für den Unterkorb)

Für Töpfe, Deckel, Teller, Salatschüsseln, Besteck usw. Große Teller und Deckel sollten idealerweise an die Seiten gelegt werden, um nicht mit dem Sprüharm in Kontakt zu kommen. Der Unterkorb verfügt über klappbare Ablagen, die in vertikaler Stellung für Teller oder in horizontaler (niedriger) Position für Pfannen und Salatschüsseln verwendet werden können.

POWER CLEAN®

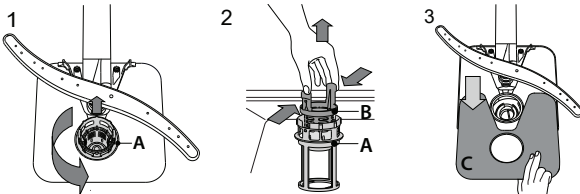
Bei Power Clean® sorgen spezielle Wasserdüsen hinten im Gerät für eine verstärkte Reinigung von stark verschmutztem Geschirr. Der Unterkorb hat eine Raumzone, eine spezielle Halterung zum Herausziehen an der Korbhinterseite, welche benutzt werden kann um Pfannen oder Backbleche in senkrechter Position zu halten, und so weniger Raum zu beanspruchen. Wenn die Töpfe/Bräter in Richtung Power Clean® eingelegt werden, bitte **POWER CLEAN®** auf der Bedienblende aktivieren.



REINIGUNG UND WARTUNG

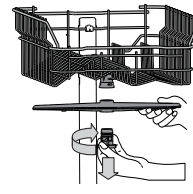
Weitere Informationen in der **Bedienungsanleitung** auf der Website.

REINIGUNG DER FILTEREINHEIT

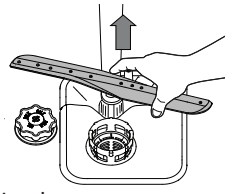


Falls Sie Fremdkörper (wie Glasscherben, Porzellan, Knochen, Fruchtsamen usw.) finden, **entfernen Sie diese bitte sorgfältig**. Das Spülpumpenschutzteil (schwarzes Teil) **NICHT ABGENOMMEN WERDEN** (Abb 4).

REINIGUNG DER SPRÜHARME



Zur Abnahme des oberen Sprüharms drehen Sie den Kunststoff im Uhrzeigersinn ab.



Um den unteren Sprüharm abzunehmen, ihn nach oben ziehen.

LÖSEN VON PROBLEMEN

Bitte scannen Sie den **QR-Code** auf ihrem Gerät, um detailliertere Informationen zu erhalten.

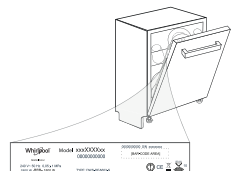
Falls Ihr Geschirrspüler nicht richtig funktioniert, versuchen Sie, das Problem anhand der folgenden Liste zu beheben. Für andere Fehler oder Probleme wenden Sie sich bitte an den autorisierten Kundendienst, dessen Kontaktdaten im Garantieheft aufgeführt sind. Ersatzteile werden für einen Zeitraum von entweder bis zu 7 oder bis zu 10 Jahren verfügbar sein, je nach den spezifischen Anforderungen der Verordnung.

STÖRUNGEN	MÖGLICHE URSACHEN	LÖSUNG
Der Geschirrspüler lädt kein Wasser. Das Display zeigt: F6 und die LEDs Ein-Aus und START/Pause blinken rasch.	Kein Wasser im Wassernetz oder zugezogener Wasserhahn.	Sicherstellen, dass Wasser im Wassernetz ist oder der Wasserhahn läuft.
	Geknickter Zulaufschlauch.	Sicherstellen, dass der Zulaufschlauch nicht geknickt ist (siehe INSTALLATION), den Geschirrspüler neu programmieren und wieder einschalten.
	Sieb im Zulaufschlauch verstopft; es muss gereinigt werden.	Nach der Überprüfung und Reinigung, den Geschirrspüler ausschalten und ein neues Programm starten.
Der Geschirrspüler beendet frühzeitig das Programm. Das Display zeigt: F15 und die LEDs Ein-Aus und START/Pause blinken rasch.	Abflussschlauch zu niedrig positioniert oder Wasser vom Abwassersystem angesaugt.	Kontrollieren Sie, ob das Ende des Abflussschlauches auf der korrekten Höhe positioniert ist (siehe INSTALLATION). Kontrollieren Sie, ob Wasser in das Abwassersystem angesaugt wird, installieren ggf. ein Belüftungsventil.
	Luft in der Wasserversorgung.	Kontrollieren Sie die Wasserversorgung auf Lecks oder andere Probleme, die einen Lufteintritt verursachen.

Firmenrichtlinien, Standarddokumentation, Ersatzteilbestellung und zusätzliche Produktinformationen finden Sie unter:

- Mit dem QR-Code auf Ihrem Produkt.
- Besuchen Sie unsere Website docs.whirlpool.eu und parts-selfservice.whirlpool.com
- Alternativ können Sie **unseren Kundendienst kontaktieren** (Siehe Telefonnummer in dem Garantieheft). Wird unser Kundendienst kontaktiert, bitte die Codes auf dem Typenschild des Produkts angeben.

Die Modellinformation ist über den QR-Code auf der Energieverbrauchskennzeichnung aufrufbar. Die Kennzeichnung enthält auch die Modellnummer, die den Zugang zum Verzeichnisportal unter <https://eprel.ec.europa.eu> ermöglicht.





БЛАГОДАРИМ ВИ, ЧЕ ЗАКУПИХТЕ ПРОДУКТ НА WHIRLPOOL.
За да получавате по-пълно съдействие, регистрирайте
Вашия уред на: www.whirlpool.eu/register

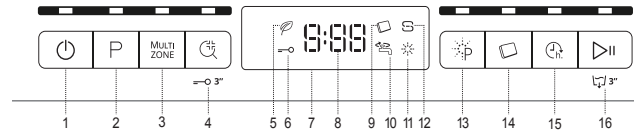
Преди да използвате уреда, прочетете внимателно Инструкциите за безопасност.

ЗА ПОЛУЧАВАНЕ НА ПО-ПОДРОБНА ИНФОРМАЦИЯ, МОЛЯ, СКАНИРАЙТЕ QR КОДА НА ВАШИЯ УРЕД



КОНТРОЛЕН ПАНЕЛ

- | | |
|---|--|
| 1. Бутон Вкл.-Изкл./Нулиране със светлинен индикатор | 11. Светлинен индикатор за зареждане на помощно средство за изплакване |
| 2. Бутон за избиране на програма със светлинен индикатор | 12. Светлинен индикатор за зареждане на сол |
| 3. Бутон "Мултизон" със светлинен индикатор | 13. Бутон за PowerClean® със светлинен индикатор |
| 4. Бутон "изплакване за дезинфекция" със светлинен индикатор / Заклучване на бутоните | 14. Бутон за Таблетки със светлинен индикатор |
| 5. Светлинен индикатор за програма Еко | 15. Бутон за Отлагане със светлинен индикатор |
| 6. Светлинен индикатор за заключване на бутоните | 16. Бутон Старт/Пауза със светлинен индикатор/ Източване |
| 7. Дисплей | |
| 8. Индикатор за номер на програма и оставащо време | |
| 9. Светлинен индикатор за таблетки | |
| 10. Светлинен индикатор за затворен кран за подаване на вода | |



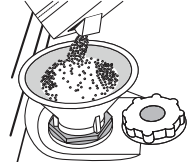
УПОТРЕБА ЗА ПРЪВ ПЪТ

ЗАРЕЖДАНЕ НА РЕЗЕРВОАРА ЗА СОЛ

Използването на сол предотвратява образуването на КОТЛЕН КАМЪК по съдовете и функционалните компоненти на машината.

- Задължително е **РЕЗЕРВОАРЪТ ЗА СОЛ НИКОГА ДА НЕ ОСТАВА ПРАЗЕН.**
- Важно е да зададете твърдостта на водата.

Резервоарът за сол се намира в долната част на миялната машина (вж. „ОПИСАНИЕ НА ПРОДУКТА“) и трябва да се допълва, когато индикаторът **ДОПЪЛВАНЕ НА СОЛ** на контролния панел светне.

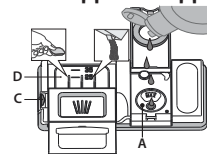


1. Отстранете долната кошница и развийте капачката на резервоара (обратно на часовниковата стрелка).
2. Само първия път правите това: **напълнете резервоара за сол с вода.**
3. Поставете фунията (вж. фигурата) и напълнете резервоара за сол до ръба (около 1 kg); Не е необичайно да изтече малко вода.
4. Отстранете фунията и забършете остатъците от сол от отвора.

Уверете се, че капачката е завита здраво, така че по време на програмата за миене препаратът да не може да влезе в резервоара (това може да повреди непоправимо омекотителя за вода).

Когато е необходимо да добавите сол, е задължително да направите това преди започване на цикъла на измиване, за да се избегне корозия.

ЗАРЕЖДАНЕ НА ДОЗАТОРА ЗА ПОМОЩНО СРЕДСТВО ЗА ИЗПЛАКВАНЕ



Помощното средство за изплакване улеснява СУШЕНЕТО. Дозаторът за помощното средство за изплакване **A** трябва да се пълни, когато светлинният индикатор **ЗАРЕЖДАНЕ НА ПОМОЩНО СРЕДСТВО ЗА ИЗПЛАКВАНЕ** на контролния панел светне.

НИКОГА не наливайте помощното средство за изплакване направо във ваничката.

ЗАРЕЖДАНЕ НА ДОЗАТОРА ЗА МИЯЛЕН ПРЕПАРАТ

За да отворите дозатора за препарат, използвайте приспособление **C**. Налейте препаратта само в сухия дозатор **D**. Поставете количеството препарат за предварително измиване направо във ваничката.

Ако се използват многофункционални препарати, препоръчваме да използвате бутон **ТАБЛЕТКИ**, тъй като той регулира програмата за постигане на винаги най-добри резултати при миене и сушене.

Използването на миялен препарат, който не е предназначен за съдомиялни машини, може да причини неизправност или повреда на уреда.

СИСТЕМА ЗА ОМЕКОТЯВАНЕ НА ВОДАТА

Омекотителят за вода намалява автоматично твърдостта на водата, като по този начин предотвратява натрупването на варовик по нагревателя и повишава ефективността при почистване.

Системата се регенерира сама със сол, затова е необходимо да допълвате контейнера със сол, когато се изпразни.

Честотата на регенериране зависи от настройката на нивото на твърдост на водата - регенерирането се извършва веднъж на всеки **6** цикъла Есо с ниво на твърдост на водата, зададено на **3**.

Процесът на регенериране започва във фазата на последното изплакване и завършва във фазата на сушене, преди цикълът да завърши.

- Едно регенериране използва: ~3,5 литра вода;
- Към цикъла се добавят 5 допълнителни минути;
- Консумират се по-малко от 0,005 kWh енергия.

ТАБЛИЦА НА ПРОГРАМИТЕ

Програма	Описание на програмите	Фаза на сушене	Налични опции *)	Времетраене на програмата за миене (ч:мин)**)	Потребление на вода (литра/програма)	Потребление на енергия (kWh/програма)
1. Есо	Еко 50° - Програмата Еко е подходяща за почистване на нормално замърсена домакинска посуда, като използвана по този начин, програмата е най-ефективна по отношение на комбинираното потребление на енергия и вода и отговаря на законодателството на ЕС по отношение на екологичния дизайн.	✓	MULTI ZONE, [Icons]	4:00	9,0	0,76
2. 6 th sense	6th Sense® 50° - 60° - За нормално замърсени съдове със залепнали остатъци от храна. Открива нивото на замърсяване на съдовете и регулира програмата. Когато датчикът извършва определяне на нивото на замърсяване, на дисплея се показва анимирано изображение и продължителността на цикъла се обновява.	✓	MULTI ZONE, [Icons]	1:20 - 3:00	7,0 - 14,0	0,70 - 1,10
3. [Icon]	Интензивна 65° - Програма, препоръчвана за силно замърсени съдове, особено подходяща за тигани и тенджери (да не се използва за фини изделия).	✓	MULTI ZONE, [Icons]	2:40	17,0	1,30
4. [Icon]	Кристал 45° - Програма за фини изделия, които са по-чувствителни към високи температури, например стъклени и порцеланови чаши.	✓	MULTI ZONE, [Icons]	1:40	12,0	1,00
5. [Icon]	Бърза 30' 50° - Програма, която да се използва при наполовина пълна съдомиялна или леко замърсени съдове без засъхнали остатъци от храна. Няма фаза на сушене.	-	MULTI ZONE, [Icons]	0:30	9,0	0,50
6. [Icon]	Предв. изплакване - Използва се за освежаване на съдовете, които ще бъдат измити по-късно. За тази програма не се използва препарат.	-	MULTI ZONE, [Icons]	0:10	4,5	0,01
7. [Icon]	Самопочистване 65° - Програмата, която се използва за извършване на поддръжка на съдомиялната машина, следва да се изпълнява само когато машината е ПРАЗНА и с препарати, специално предназначени за поддръжка на съдомиялна машина.	-	[Icons]	0:50	9,5	0,70

Данните за програмата ЕКО са измерени в лабораторни условия съгласно Европейски стандарт EN 60436:2020.

Бележки за тестовите лаборатории: за информация относно сравнителите с EN тестови условия изпратете имейл на следния адрес:

dw_test_support@whirlpool.com

Не е необходимо предварително третиране на съдовете преди пускане на която и да било програма.

*) Не всички опции могат да се използват едновременно.

**) Стойностите, дадени за програмите, с изключение на програмата Еко, са само ориентировъчни. Реалното време може да се различава в зависимост от множество фактори, като температурата и налягането на подаваната вода, температурата в помещението, количеството препарат, количеството и вида на зареждането, балансирането на зареждането, допълнителните изборни опции и калибрирането на сензора. Калибрирането на сензора може да увеличи продължителността на програмата с до 20 мин.

ОПЦИИ И ФУНКЦИИ

За получаване на по-подробна информация, моля, сканирайте QR кода на вашия уред.

ОПЦИИТЕ могат да се избират директно с натискане на съответния бутон (вж. КОНТРОЛЕН ПАНЕЛ). Ако дадена опция не е съвместима с избраната програма (вж. ТАБЛИЦА НА ПРОГРАМИТЕ), съответният светодиод мига бързо 3 пъти и се чуват звукови сигнали. Опцията не се активира.

MULTI ZONE МУЛТИЗОН - Ако няма много съдове за миене, с оглед пестене на вода, ток и препарат може да се използва половин зареждане. По подразбиране уредът мие съдовете във всички кошници.

О ЗАКЛЮЧВАНЕ НА КЛАВИШИТЕ - Функцията ЗАКЛЮЧВАНЕ НА КЛАВИШИТЕ се активира с дълго натискане (3 секунди) на бутона ИЗПЛАКВАНЕ ЗА ДЕЗИНФЕКЦИЯ. За да деактивирате ЗАКЛЮЧВАНЕ НА КЛАВИШИТЕ, натиснете продължително отново.

POWER CLEAN® - Благодарение на допълнителните мощни водни струи, тази опция осигурява по-интензивно и по-силно измиване в специфичната зона в долната кошница. Тази опция се препоръчва за измиване на тенджери и огнеупорни съдове.

ИЗПЛАКВАНЕ ЗА ДЕЗИНФЕКЦИЯ - Тази опция може да се използва за дезинфекциране на измитите съдове. Тя ще увеличи температурата на последното изплакване и ще добави антибактериално измиване към избраната програма. **ПРЕДУПРЕЖДЕНИЕ: съдовете е възможно да са много горещи в края на програмата.**

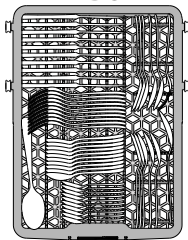
ОТЛАГАНЕ - Стартването на програмата може да се отложи за период от време между 0:30 и 24 часа. **Функцията ОТЛАГАНЕ не може да се зададе след стартиране на програмата.**

ТАБЛЕТКИ - Ако използвате препарат на прах или течен, тази опция следва да е изкл.

ЗАРЕЖДАНЕ НА КОШНИЦИТЕ

ВМЕСТИМОСТ: 10 стандартни комплекта за хранене

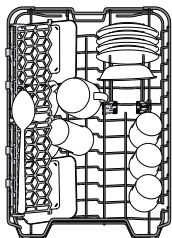
КОШНИЦА ЗА ПРИБОРИ



(пример за зареждане на рафта за прибори)

Третата кошница е проектирана за поставяне на прибори.

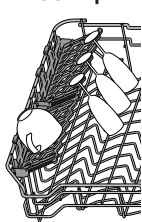
ГОРНА КОШНИЦА



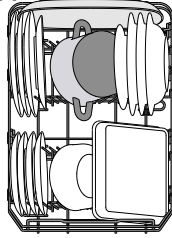
(пример за зареждане на горната кошница)

Заредете деликатните и леки съдове: стъклени и порцеланови чаши, чинийки, ниски купи за салата. Горната кошница има разгъващи се опори, които могат да се използват във вертикално положение при подреждане на чинийки за чай/десерт или в по-ниска позиция за поставяне на купи и съдове за храна.

СГЪВАЕМИ КАПАЦИ С РЕГУЛИРУЕМА ПОЗИЦИЯ



ДОЛНА КОШНИЦА



(пример за зареждане на долната кошница)

разпръскващото рамо. Долната кошница има разгъващи се опори, които могат да се използват във вертикално положение при подреждане на чинии или в хоризонтална позиция за лесно поставяне на тапи и купи за салата.

POWER CLEAN®

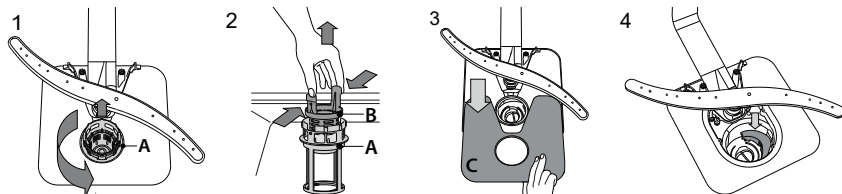
Power Clean® използва специални водни струи отзад на кухината за по-интензивно измиване на високи замърсени съдове. Долната кошница има Свободна зона, специална издърпваща се опора в задния край на кошницата, която може да се използва за опора за тигани или тапи в изправено положение, така че да заемат по-малко място. Поставете тенджерите/огнеупорните съдове насочени към компонента Power Clean® и активирайте POWER CLEAN® на панела.



ПОЧИСТВАНЕ И ПОДДРЪЖКА

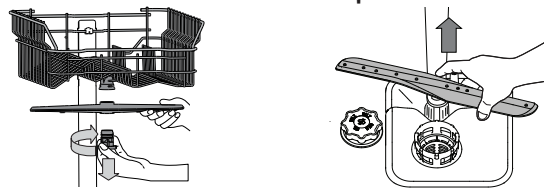
Повече информация - в раздела Ръководство За Всекидневна Справка на уебсайта.

ПОЧИСТВАНЕ НА ФИЛТЪРНИЯ ВЪЗЕЛ



В случай че намерите външни предмети (като счупени стъкла, порцелан, кости, семена на плодове и др.), **внимателно ги отстранете. НИКОГА НЕ МАХАЙТЕ** предпазителя на помпата за цикъла на измиване (черния елемент) (Фиг. 4).

ПОЧИСТВАНЕ НА РАЗПРЪСКВАЩИТЕ РАМЕНЕ



За сваляне на горното рамо за пръскане, завъртете пластмасовия заключващ пръстен по посока на часовниковата стрелка.

Можете да свалите долното разпръскващо рамо, като го издърпате нагоре.

ОТСТРАНЯВАНЕ НА НЕИЗПРАВНОСТИ

За получаване на по-подробна информация, моля, сканирайте QR кода на вашия уред.

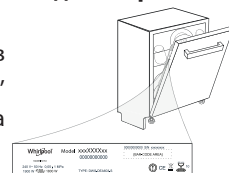
В случай че съдомиялната машина не работи нормално, проверете дали проблемът може да бъде решен, като прегледате следния списък. За други грешки или неизправности се свържете с отдела за следпродажбено обслужване, като данните за контакт можете да намерите в книгката за гаранцията. Резервните части ще бъдат налични за период от 7 или до 10 дни, в съответствие със специфичните изисквания на регламента.

ПРОБЛЕМИ	ВЪЗМОЖНИ ПРИЧИНИ	РЕШЕНИЯ
Съдомиялната машина не зарежда вода. На дисплея се показва: F6 и светодиодите за Вкл./Изкл. и за СТАРТ/Пауза мигат бързо.	Не се подава вода или кранът е затворен. Маркучът за подаване на вода е прегънат. Мрежестият филтър в маркуча за подаване на вода е запушен; необходимо е да го почистите.	Уверете се, че се подава вода или кранът е отворен. Уверете се, че маркучът за подаване на вода не е прегънат (вижте ИНСТАЛИРАНЕ), включете нова програма на съдомиялната и я рестартирайте. След изпълняване на проверката и почистването изключете и включете съдомиялната машина и рестартирайте нова програма.
Съдомиялната машина спира цикъла преждевременно. На дисплея се показва: F15 и светодиодите за Вкл./Изкл. и за СТАРТ/Пауза мигат бързо.	Маркучът за източване е поставен твърде ниско или водата се източва в домашната канализационна система. Въздух в системата за подаване на вода.	Проверете дали краят на маркуча за източване е поставен на правилната височина (вижте ИНСТАЛИРАНЕ). Проверете за източване в домашната канализационна система и ако е необходимо, монтирайте въздушен вентил. Проверете системата за подаване на вода за течове или други проблеми, водещи до навлизане на въздух.

Фирмени политики, стандартна документация, поръчка на резервни части и допълнителна информация за продукти можете да намерите на:

- Използване на QR кода на Вашия уред.
- Посетете нашия уебсайт docs.whirlpool.eu и parts-selfservice.whirlpool.com
- Като алтернатива можете да се свържете с отдела за следпродажбено обслужване (вижте телефонния номер в гаранционната книжка). При контакт с отдела за следпродажбено обслужване на клиенти съобщавайте кодовете, посочени на заводската табелка на Вашия уред.

Информацията за модела може да бъде извлечена чрез сканиране на QR кода на етикета за енергийния клас. На етикета също така е даден идентификатор на модела, който може да се използва за достъп до портала на регистъра на адрес <https://eprel.ec.europa.eu>.





ДЯКУЄМО ЗА ПРИДБАННЯ ВИРОБУ WHIRLPOOL.
Для отримання більш повної допомоги зареєструйте свій прилад на веб-сайті: www.whirlpool.eu/register.

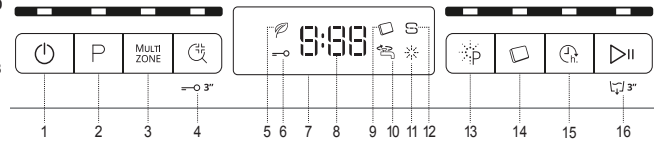
ВІДСКАНУЙТЕ QR-КОД НА ВАШОМУ ПРИЛАДІ, ЩОБ ОТРИМАТИ БІЛЬШЕ ІНФОРМАЦІЇ



Перед використанням пристрою уважно прочитайте інструкції з техніки безпеки.

ПАНЕЛЬ КЕРУВАННЯ

1. Кнопка «Увімк.-вимк./скидання» з індикаторною лампою
2. Кнопка вибору програми з індикаторною лампою
3. Кнопка «Мультизона» з індикаторною лампою
4. Кнопка «Sani Rinse» з індикаторною лампою / Блокування кнопок
5. Індикаторна лампа програми «Еко»
6. Індикаторна лампа блокування кнопок
7. Дисплей
8. Індикатор номеру програми і часу, що залишився
9. Індикаторна лампа «Таблетка» (Tab)
10. Індикаторна лампа закритого водопровідного крану
11. Індикаторна лампа заповнення ополіскувачем
12. Індикаторна лампа заповнення сіллю
13. Кнопка «Павер клін» індикаторною лампою
14. Кнопка «Таблетка» (Tab) з індикаторною лампою
15. Кнопка «Затримка» з індикаторною лампою
16. Кнопка «Старт/пауза» з індикаторною лампою / Злив



ПЕРШЕ ВИКОРИСТАННЯ

НАПОВНЕННЯ БАЧКА ДЛЯ СОЛІ

Використання солі запобігає утворенню НАКИПУ на посуді і на функціональних компонентах машини.

• Важливо слідкувати за тим, щоб **БАЧОК ДЛЯ СОЛІ НІКОЛИ НЕ БУВ ПОРОЖНІМ.**

• Це важливо для встановлення належної жорсткості води.

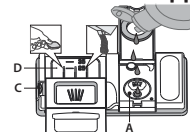
Бачок для солі розташований у нижній частині посудомийної машини (див. «ОПИС ВИРОБУ»), його слід наповнювати, коли на панелі керування світиться **індикаторна лампа «ЗАПОВНЕННЯ СІЛЛЮ»**.

1. Вийміть нижній кошик і відкрутіть кришку бачка (проти годинникової стрілки).
2. **Виконайте це лише при першому використанні: наповніть бачок для солі водою.**
3. Вставте воронку (див. малюнок) і наповніть бачок для солі до краю (приблизно 1 кг); просочування невеликої кількості води - це нормально.

4. Витягніть воронку і зітріть залишки солі з отвору. Переконайтеся, що кришка щільно прилягає, щоб під час виконання програми мийний засіб не міг потрапити до контейнера (це може призвести до пошкодження пом'якшувача води, який не підлягає ремонту). **Якщо потрібно досипати сіль, обов'язково завершіть процедуру перед циклом миття, щоб запобігти корозії.**

ЗАПОВНЕННЯ ДОЗАТОРА ОПОЛІСКУВАЧА

Ополіскувач полегшує СУШІННЯ посуду. Дозатор ополіскувача **A** слід заповнювати, коли на панелі керування світиться **індикаторна лампа «ЗАПОВНЕННЯ ОПОЛІСКУВАЧЕМ»**. **НІКОЛИ не наливайте ополіскувач безпосередньо у бачок.**



НАПОВНЕННЯ ДОЗАТОРА МИЮЧОГО ЗАСОБУ

Щоб відкрити дозатор миючого засобу, використовуйте механізм відкриття **C**. Додавайте мийний засіб тільки у сухий дозатор **D**. Додайте відповідну кількість мийного засобу для попереднього миття безпосередньо у бачок.

У разі використання універсальних мийних засобів (все в одному), рекомендуємо скористатися кнопкою **ТАБЛЕТКА**, тому що програму у цьому режимі налаштовано таким чином, щоб за будь-яких умов досягати найкращих результатів миття і сушіння.

Використання мийного засобу, не призначеного для посудомийних машин, може привести до несправності або пошкодження приладу.

СИСТЕМА ПОМ'ЯКШЕННЯ ВОДИ

Пом'якшувач води автоматично знижує жорсткість води, запобігаючи утворенню накипу на нагрівачі, що також сприяє підвищенню ефективності очищення.

Регенерація цієї системи відбувається при використанні солі, тому у разі спорожнення ємність для солі необхідно поповнювати. Частота регенерації залежить від встановленого рівня жорсткості води - регенерація відбувається один раз на **6** циклів Eco, якщо встановлений **3-й** рівень жорсткості води.

Процес регенерації починається під час заключного полоскання і закінчується у фазі сушіння, до закінчення циклу.

- Одноразова регенерація споживає: ~3,5 л води;
- Займає до 5 додаткових хвилин на цикл;
- Споживає менше 0,005 кВт год енергії.

ТАБЛИЦЯ ПРОГРАМ

Програма	Описання програм	Сушіння цикл	Доступні опції *)	Тривалість програми миття (г:хв)**	Споживання води (літрів/цикл)	Споживання електроенергії (кВтг/цикл)
1. Eco	Eco 50° - Програма Eco підходить для очищення помірно забрудненого посуду оскільки вона є найбільш ефективною з точки зору сукупного споживання енергії і води, і оскільки вона використовується для оцінки відповідності екологічних вимог до конструкції в рамках Європейських норм.	✓	MULTI ZONE, PowerWash, Sani Rinse, Tab, Pause/Start	4:00	9,0	0,76
2. 6 th sense	6th Sense 50° - 60° - Для посуду середнього рівня забрудненості із засохлими залишками їжі. Визначає ступінь забрудненості посуду та відповідно змінює налаштування програми. Коли датчик визначає ступінь забрудненості, на дисплеї з'являється анімоване зображення, а тривалість циклу оновлюється.	✓	MULTI ZONE, PowerWash, Sani Rinse, Tab, Pause/Start	1:20 - 3:00	7,0 - 14,0	0,70 - 1,10
3.	Інтенсивна 65° - Програма для сильно забруднених каструль і тарілок (не слід використовувати для крихкого посуду).	✓	MULTI ZONE, PowerWash, Sani Rinse, Tab, Pause/Start	2:40	17,0	1,30
4.	Криштал 45° - Програма для крихкого посуду, який є більш чутливим до впливу високих температур, наприклад склянки та чашки.	✓	MULTI ZONE, Sani Rinse, Tab, Pause/Start	1:40	12,0	1,00
5.	Прискорена 30' 50° - Програма призначена для половинного завантаження або злегка забрудненого посуду без присохлих залишків їжі. Без етапу сушіння.	-	MULTI ZONE, Sani Rinse, Tab, Pause/Start	0:30	9,0	0,50
6.	Тихе миття 50° - Підходить для роботи приладу в нічний час. Забезпечує оптимальну ефективність чищення та сушіння за найнижчого рівня шуму.	-	MULTI ZONE, Sani Rinse, Tab, Pause/Start	0:10	4,5	0,01
7.	Попереднє прання - Використовуйте для замочування посуду, який плануєте помити пізніше. У цій програмі не використовуватиметься мийний засіб.	-	Sani Rinse, Tab, Pause/Start	0:50	9,5	0,70

Дані програми «Еко» виміряно у лабораторних умовах відповідно до європейського стандарту EN 60436:2020. Примітка для контрольно-випробних лабораторій: щодо інформації з умов проведення порівняльних випробувань EN, зверніться за адресою: dw_test_support@whirlpool.com

Жодна програма не передбачає попередню обробку посуду.

*) Не всі опції можуть бути використані одночасно.

**) Значення, наведені для інших програм, крім програми «Еко», є орієнтовними. Фактичний час може змінюватися у залежності від багатьох факторів, таких як температура і тиск води на впуску, кімнатна температура, кількість мийного засобу, кількість і тип завантаженого посуду, балансування завантаження, додаткові обрані опції і калібрування датчика. Через калібрування датчика тривалість виконання програми може збільшитися на період до 20 хв.

ОПЦІЇ ТА ФУНКЦІЇ

Відскануйте QR-код на вашому приладі, щоб отримати більше інформації.

ОПЦІЇ можна вибрати, натиснувши відповідну кнопку (див. «ПАНЕЛЬ КЕРУВАННЯ»). Якщо опція є несумісною з обраною програмою (див. «ТАБЛИЦЮ ПРОГРАМ»), відповідний світлодіодний індикатор швидко блимне 3 рази і пролунає звуковий сигнал. Опцію не буде активовано.

MULTI ZONE МУЛЬТИЗОНА - Якщо накопичилася невелика кількість посуду для миття, з метою збереження води, електроенергії та миючого засобу може бути використано режим половинного завантаження. За замовчуванням прилад миє посуд у всіх кошиках.

— **О БЛОКУВАННЯ КНОПОК** - При тривалому натисканні (протягом 3 секунд) кнопки «SANI RINSE». Для деактивування функції «БЛОКУВАННЯ КНОПОК» знову виконайте тривало натисніть на кнопку.

• **POWER CLEAN®** - Завдяки додатковим потужним розпилювачам цей параметр забезпечує ефективніше й інтенсивніше миття посуду в конкретній області нижнього кошика. Ця опція рекомендується для миття кастроль і горщиків.

• **SANI RINSE (Ополіскування при більш високій температурі)** - Цю опцію можна використовувати для дезінфікування вимитого посуду. Відбувається збільшення температури ополіскування і до вибраної програми додається антибактеріальне промивання. **ПОПЕРЕДЖЕННЯ: посуд і тарілки можуть бути дуже гарячим у кінці циклу.**

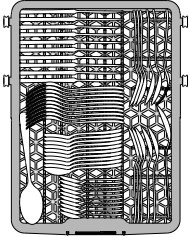
• **ЗАТРИМКА** - Запуск програми може бути відкладено на період між **0:30 і 24 годинами**. Функцію «ЗАТРИМКА» не можна встановити, коли вже розпочато виконання програми.

• **ТАБЛЕТКА** - При використанні порошку або рідкого миючого засобу цю опцію слід відключити.

ЗАВАНТАЖЕННЯ КОШИКІВ

МІСТКІСТЬ: 10 стандартних комплектів посуду.

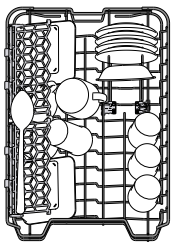
ВІДДІЛЕННЯ ДЛЯ СТОЛОВИХ ПРИБОРІВ



(приклад завантаження полиці для столових приборів)

Третій кошик передбачено для розміщення столових приборів.

ВЕРХНІЙ КОШИК



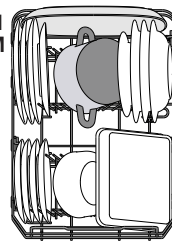
(приклад завантаження для верхнього кошика)

Завантажуйте сюди легкий і крихкий посуд: склянки, чашки, блюдця, нізькі салатниці. Верхній кошик має відкидні опори, які можна встановлювати у вертикальне положення при розміщенні чайних / десертних блюдець або у нижнє положення для завантаження мисок і контейнерів для харчових продуктів.

СКЛАДАНІ ПОЛИЧКИ З РЕГУЛЮЄМИМ ПОЛОЖЕННЯМ



НИЖНІЙ КОШИК

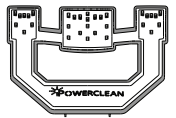


(приклад завантаження для нижнього кошика)

Призначений для кастроль, кришок, тарілок, салатниць, столових приборів і т.д. Великі тарілки і кришки мають бути ідеально розміщені з боків, щоб вони не заважали роботі розбризкувача. Нижній кошик має відкидні опори, які можна використовувати у вертикальному положенні при розміщенні тарілок або у горизонтальному (нижньому) положенні для завантаження кастроль і салатниць.

POWER CLEAN®

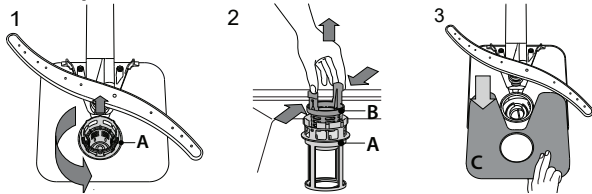
У режимі Power Clean® застосовуються спеціальні водяні струмені з задньої частини камери для більш інтенсивного миття сильно забрудненого посуду. Нижній кошик має містку зону (Підтримка Power Clean®), що являє собою спеціальну висувну підставку у її задній частині, яку можна використовувати для підтримання сковорідок з ручками або листів для випічки у вертикальному положенні, завдяки чому вони займають менше місця. Розташувавши кастроль/горщик у напрямку компонента Power Clean®, активуйте функцію POWER CLEAN® на панелі.



ЧИЩЕННЯ ТА ОБСЛУГОВУВАННЯ

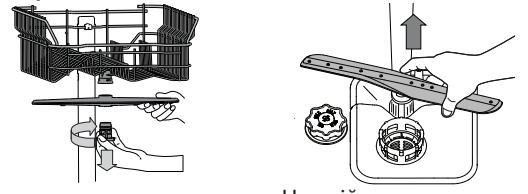
Більше інформації міститься у «Довідковому Посібнику» на веб-сайті.

ОЧИЩЕННЯ ВУЗЛА ФІЛЬТРУ



У разі виявлення сторонніх предметів (таких як уламки скла, фарфору, кісток, насіння фруктів і т.д.), **будь ласка, обережно видаліть їх. НИКОЛИ НЕ ЗНИМАЙТЕ** захисну накладку насоса циклу миття (деталь чорного кольору) (Мал. 4).

ОЧИЩЕННЯ РОЗБРИЗКУВАЧІВ



Щоб зняти верхній розпилювач, поверніть пластикове блокувальне кільце за годинниковою стрілкою.

Нижній розприскувач можна зняти, потягнувши його вгору.

УСУНЕННЯ НЕСПРАВНОСТЕЙ

Відскануйте QR-код на вашому приладі, щоб отримати більше інформації.

Якщо посудомийна машина не працює належним чином, перевірте, чи можна усунути проблему, використовуючи наступний список. У разі виникнення інших помилок або проблем звертайтеся до авторизованого сервісного центру, контактні дані якого можна знайти в гарантійному талоні. Запасні частини будуть доступні впродовж терміну до 7 або до 10 років, відповідно до конкретних нормативних вимог.

ПРОБЛЕМИ	МОЖЛИВІ ПРИЧИНИ	РІШЕННЯ
Посудомийна машина не набирає воду. Позначення на дисплеї: F6 , і світлодіоди УВІМК./ВИМК. і Пуск/Пауза блимають швидко.	Немає води у системі водопостачання або закритий кран. Впускний шланг перегнутий. Засмічена сітка на впускному шлангу; її потрібно очистити.	Перевірте, чи є напір у системі водопостачання або чи відкритий кран. Переконайтеся, що зливний шланг не перегнутий (див. розділ «ВСТАНОВЛЕННЯ») запрограмуйте посудомийну машину і перезавантажте її. Після проведення перевірки і очищення вимкніть і увімкніть посудомийну машину і запустіть нову програму.
Посудомийна машина закінчує цикл передчасно. Позначення на дисплеї: F15 і світлодіоди УВІМК./ВИМК. і Пуск/Пауза блимають швидко.	Занадто низько розташований зливний шланг або зливання в домашню каналізаційну систему. Повітря в водопроводі.	Перевірте, чи встановлений на правильній висоті кінець зливного шланга (див. розділ «ВСТАНОВЛЕННЯ»). Перевірте наявність сифона в домашній каналізації, при необхідності встановіть вентиль впускного повітря. Перевірте подачу води на предмет витоків або інших проблем, пов'язаних з проникненням повітря в систему.

З політикою компанії, нормативною документацією, інформацією про замовлення запасних частин та додатковою інформацією про продукт можна ознайомитися:

- Використання QR-коду на вашому виробі.
- Відвідайте наш веб-сайт docs.whirlpool.eu і parts-selfservice.whirlpool.com.
- Або зверніться до нашої служби післяпродажного обслуговування клієнтів (номер телефону зазначено у гарантійному талоні). Звертаючись до центру післяпродажного обслуговування, повідомте коди, зазначені на таблиці з паспортними даними виробу.

Інформацію про модель можна отримати, скориставшись вказаним на маркуванні енергоефективності QR-кодом. На етикетці також зазначений ідентифікатор моделі, який можна використовувати для перегляду порталу реєстру за адресою: <https://eprel.ec.europa.eu>

