

TAK FORDI DU HAR KØBT ET WHIRLPOOL PRODUKT.

Registrér venligst dit produkt på www.whirlpool.eu/register, for at modtage en mere komplet assistance



Læs sikkerhedsanvisningerne med omhu, før apparatet tages i brug.

BETJENINGSPANEL

1 Tændt/Slukket knap

2 Start/Pause knap

Tilvalgsknapper

3 Fresh Care +

4 Hurtigvask (Tilføj Farvorit ved langvarigt tryk)

5 Alternativer (Indstillinger ved langvarigt tryk)

6 Indstil Tørhed

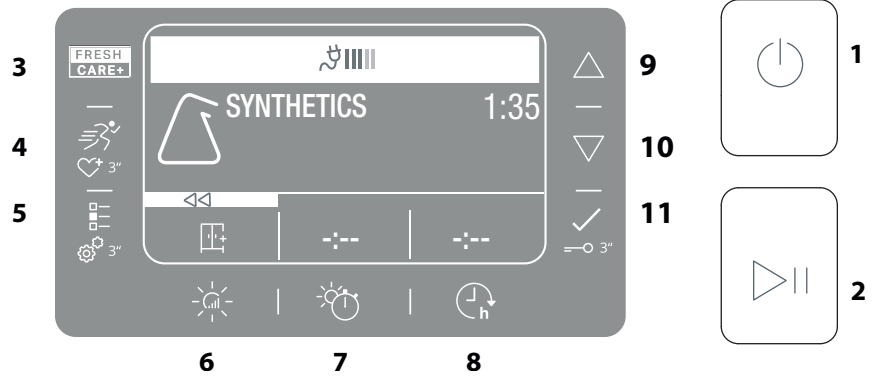
7 Tidsindstillet Tørring

8 Forsinket Start

Navigationsknapper og Tastelås

9 OP

10 NED

11 BEKRÆFT (Tastelås ved langvarigt tryk)

INDIKATORER

Cyklusfase: ☀️ Tørring - 🌀 Afkøling - 🛑 Program Slut.

🚰 Tøm vandtanken - 🌐 Rengør lågens filter - 📄 Rengør bundfilteret 🗑️ Økoskærm

Se afsnittet Fejlfinding: 🛠️ Fejl: Kontakt Service. DEMO Demo Tilstand

FØRSTEGANGSBRUG

Ved apparatets første tænding vil betjeningspanelet automatisk vise menuen med sprogtilvalg. Man kan visualisere de sprog der findes på maskinen med **OP** og **NED** knapperne. Tryk tasterne for at bekræfte. Det er ikke muligt at bruge maskinen uden at have valgt sprog.

Tørretumbleren skal installeres i et rum med en temperatur mellem 5 °C og 35 °C for at sikre, at den fungerer korrekt. Inden tørretumbleren tages i brug skal man sikre sig, at den har stået i lodret position i mindst 6 timer.

DAGLIG BRUG

Forholdsreglerne som her beskrives, gør det muligt at holde apparatet i en **OPTIMAL** tilstand. Man skal huske at tømme tanken efter hver tørrecyklus. Man skal huske at gøre filtrene rene efter hver tørrecyklus. (Se afsnittet Pleje og Vedligeholdelse).

1. Åbn lågen og fyld vasketøjet i; respektér indikationerne der findes på tøjmærkaterne og de maksimale vægtangivelser der findes i programafsnittet. Lommerne skal tømmes. Vær sikker på at vasketøjet ikke hænger fast i lågen og/eller lågens filter.
2. Luk lågen.
3. Tryk tasterne Tændt/Slukket.
4. Vælg program alt afhængigt af vasketøjstype, med den dertil bestemte knap.
5. Vælg tilvalg hvis det er nødvendigt.
6. For at starte cyklusen, skal man trykke knappen Start/Pause.
7. Tørrecyklussens slut vises med et akustisk signal. En indikator på betjeningspanelet, signalerer at cyklusen er fuldført. Ved straks at tage vasketøjet ud, forebygger man at vasketøjet får folder.
8. Sluk maskinen ved at trykke tasterne Tændt/Slukket, åbn lågen og tag vasketøjet ud. Hvis maskinen ikke slukkes manuelt, vil apparatet slukkes automatisk efter cirka et kvarters tid efter cykluslutt, for at spare energi.

I tilfælde hvor denne sidste passage ikke udføres straks, er visse maskiner og/eller visse programmer/tilvalg udstyret med et antikrøl-system. Tromlen vil blive ved med at dreje i nogle timer efter tørringens slut, med regelmæssige mellemrum, med formålet at forebygge at der dannes folder.

I tilfælde af strømafbrydelse, er det nødvendigt at trykke tasterne Start/Pause for genstarte cyklusen.

Økoskærm

Denne indikator viser det forbrugte energiforbrug alt efter det indstillede program og tilvalg. Forbruget er proportionelt med de antal linier der findes på displayet, ved siden af ikonet økoskærm.

ÅBNING AF LÅGEN UNDER CYKLUSSEN

Man kan åbne lågen under funktion. Når man har lukket lågen igen, er det nødvendigt at trykke tasterne Start/PAUSE igen for at sætte tørretumbleren i funktion igen.

NAVIGATION

Man kan bevæge sig i de tilgængelige menuer med "OP" og "NED" knapperne.

- Tryk knappen for at bekræfte valget.
- Tryk tilvalgsknappen i nærheden af symbolet ◀◀, hvor den findes på displayet, for at komme tilbage til den forrige billedskærm.

Hvis ikke der bekræftes noget valg, efter cirka 2 minutter, vil displayet gå tilbage til hovedbilledskærmen.

INDSTILLINGER

For at få adgang til indstillingerne, skal man holde den tilsvarende knap trykket nede i nogle sekunder.

- **Vælg sprog** visualiserer de sprog der findes på displayet.
- **Lyd** gør det muligt at aktivere eller deaktivere lyde (visse lyde, for eksempel signaleringer om fejlfunktion, forbliver dog aktive).
- **Lysstyrke** man kan ændre displayets lysstyrke.
- **Genopret** Indstillinger gør det muligt at genoprette fabriksindstillingerne. Efter at have valgt indstillingen, skal man trykke tasterne i nogle sekunder.

PROGRAMMER

Øko Bomuld

Max påfyldning*

Standard bomuldsprogram, velegnet til normalt vådt bomuldstøj. Det mest effektive program med hensyn til energiforbrug til tørring af bomuldstøj. Energimærkatets værdier er baseret på dette program.

Blandet

kg 4

Dette program er ideelt til at tørre alt bomuldstøj og syntetisk tøj sammen.

***MAX PÅFYLDNING 8 Kg (Tør påfyldning)**

VASKEMÆRKER

Kontroller tøjets vaskemærker, inden de for første gang lægges i tørretumbleren. Herunder listes nogle af de mest almindelige symboler:

- Kan tørretumbles.
- Kan ikke tørretumbles.
- Tørring ved høj temperatur.
- Tørring ved lav temperatur.



Disse programmets varighed afhænger af den påfyldningsmængde, tekstil-type og centrifugehastighed der bruges i Jeres vaskemaskine og af andre yderligere valgte tilvalg. **På modellerne med display, vises cyklussens varighed på betjeningspanelet.** Den tilbageværende tid overvåges konstant og ændres under tørrecyklussen, for at vise den bedst mulige vurdering.

-  **Sengetøj** **Max påfyldning***
For at tørre bomulds-lagener.
-  **Skjorter** **kg 3**
Dette program er egnet til skjorter der er lavet af bomuld eller blandet bomuld/syntetisk.
-  **Sport** **kg 4**
Til tørring af sportstøj af syntetiske fibre eller bomuld.
-  **Dyner**
For at tørre fyldige artikler, såsom en enkelt dyne.
-  **Strygelet**
Denne cyklus afspænder tøjets fibre og gør strygningen og sammenlægningen nemmere; den må ikke anvendes med tøj der stadig er vådt. Den er egnet til små fyldninger af tøj af bomuld eller blandet bomuld.
-  **Opfriskning**
Et kort program der er egnet til at opfriske fibre og tøj gennem udsending af frisk luft. Det må ikke anvendes med tøj der stadig er vådt.
Det kan anvendes på enhver fyldestørrelse, men det er mest effektivt på små fyldninger. Cyklussen varer cirka 20 minutter.
-  **Hurtigvask 30'** **kg 0,5**
For at tørre bomuldstøj der er centrifugeret med en høj hastighed i vaskemaskinen.
-  **Kulørt** **Max påfyldning***
Tørreprogram der er egnet til kulørt tøj.
-  **Special**
Denne placering gør det muligt at vælge mellem forskellige specielle programmer. Se programmerne med tasterne **OP** og **NED**. Tryk tasten for at bekræfte det valgte program.
-  **Jeans** **kg 3**
Tiltørring af cowboytøj af bomuld samt tøj fremstillet af kraftigt cowboystoflignende materiale, som f.eks. bukser og jakker.
 -  **Håndklæder** **Max påfyldning***
Til tørring af robust vasketøj af bomuld, så som frottéhåndklæder.
 -  **Funktionstøj** **kg 4**
Til tørring af funktionstøj af syntetiske fibre eller bomuld.
 -  **Dunjakker** **kg 2,5**
For at tørre dun- og dynejakker så de samtidig får deres naturlige blødhed tilbage (2 jakker).
-  **Farvorit**
Denne placering gør det muligt at vælge mellem programmer og de tilhørende tilvalg der forinden er gemt. Tasterne **Op** og **NED** gør det muligt at gennemløbe listen over de gemte favoritter. Tryk tasten for at vælge cyklus og bekræfte den. Brug det tilhørende tilvalg for at gemme programmerne.
-  **Uld** **kg 1**
For at tørre tøj i uld. Det anbefales at omvende tøj indendørs til tørring. Lad de tungeste sider, som ser ud til stadig at være fugtige, tørre på en naturlig måde.
-  **Skånevask** **kg 2**
Til tørring af fint vasketøj med behov for en blid behandling.
-  **Syntetisk** **kg 4**
Til tørring af vasketøj med syntetiske fibre.

TILVALGSKNAPPER


Disse knapper bruges til at personalisere det valgte program efter egne behov. Det er ikke alle tilvalg der er tilgængelige til samtlige programmer. Visse tilvalg er uforenelige med andre der forinden er blevet indstillet. Uforeneligheden tydeliggøres med et akustisk signal og/eller med blinkende indikatorer. Hvis tilvalget er tilgængeligt, vil indikatoren der tilsvare det valgte tilvalg forblive tændt. Visse tilvalg kan forblive i programmets hukommelse, hvis de er valgt i den forrige tørring.


TILVALG


Når man har valgt et program, er det muligt at indstille de forskellige tilvalg, hvis det skulle være nødvendigt.

Indstil Tørhed

Tryk den tilhørende knap flere gange, for at ændre restfugtighedsniveauet på vasketøjet. Displayet signalerer niveauet som man er ved at vælge. Efter nogle sekunder inaktivitet, vil displayet gå tilbage til hovedmenuen.

 **Strygetørt:** en meget skånsom tørring. Den er nyttig til at hjælpe til tøjets strygning, lige efter cyklussens slut.

 **Hængetørt:** et niveau der er udstuderet til sart tøj; så det er klart til at blive hængt op.

 **Skabstørt:** vasketøjet er klart til at blive lagt sammen og lagt i skabet.

 **Ekstra Tørt:** bruges til tøj så det kan iføres efter cyklussens slut.

Tidsindstillet Tørring

Dette tilvalg gør det muligt at vælge tørringens varighed. Tryk den tilhørende knap flere gange for at indstille den tørringstid man ønsker. En indikator på betjeningspanelet signalerer den tid man er ved at vælge.

Forsinket Start

Dette tilvalg gør det muligt at indstille en forsinkelse i forhold til cyklussens start.

Tryk den tilhørende knap flere gange for at få den forsinkelse man ønsker. Når man har fået den maksimalt indstillelige tid, vil endnu et tryk på tasten gøre at tilvalget nulstilles. En indikator på betjeningspanelet signalerer tiden som man er ved at vælge. Når man har trykket tasten start/pause: vil maskinen signalere den tilbageværende tid til cyklussens start.

I tilfælde af lågens åbning, efter lukning, skal man igen trykke tasten start/pause.

Hurtigvask

Iværksætter en hurtigere tørring.

Fresh Care+

Hvis vasketøjet efterlades indeni tromlen efter at cyklussen er endt, kan der opstå bakteriedannelse. Dette tilvalg gør det muligt at forhindre denne dannelse, gennem temperaturkontrol og tromlens rotation. Denne behandling har en varighed på maksimalt 6 timer efter det indstillede programs slutning. Tilvalget forbliver i hukommelsen, hvis det er valgt i den forrige tørring.

Hvis dette tilvalg bruges sammen med en forsinket start, vil antitrøbe-behandlingen (gennem periodiske rotationer af tromlen) også tilføjes den forsinkede start-fase.

Tilføj Favorit

Denne taste gør det muligt at tilføje de mest brugte programmer til "Favorit-listen" (højst 6 - ved at registrere den syvende vil en af de forrige gemte slettes), som allerede er udstyret med tilvalg.

- Vælg det program og de tilvalg som man ønsker at gemme.
- Hold tasten trykket i nogle sekunder.
- En besked på displayet vil bekræfte at handlingen er gemt.
- Man kan ikke gemme det samme program to gange med forskellige tilvalg.

Tastelås

Dette tilvalg gør at samtlige af maskinens taster bliver utilgængelige, bortset fra tasten tændt/slukket.

Ved slukket maskine:

- for at aktivere tilvalget skal man holde tasten trykket nede indtil at maskinen signalerer at tilvalget er blevet aktiveret.
 - for at deaktivere tilvalget skal man holde tasten trykket nede indtil at maskinen signalerer at tilvalget er blevet deaktiveret.
- Tilvalget forbliver i hukommelsen, hvis det er valgt i den forrige tørring.

Alternativer

Denne taste gør det muligt at få adgang til en menu med tilgængelige tilvalg (se de efterfølgende tilvalg). Man kan bevæge sig med "**OP**" og "**NED**" knapperne og bekræfte valget med tasten .

Lyd prog.slut

Dette tilvalg aktiverer et forlænget akustisk signal ved program slut. Aktivér dette hvis man ikke er sikker på at høre den normale lyd ved programmets slut.

Når man har trykket tilvalgs-knappen, kan man aktivere den eller

deaktivere den med tasterne **OP** og **NED**. Tryk tasten for at bekræfte. Tilvalget forbliver i hukommelsen, hvis det var valgt i den forrige tørring.

Anti-Knude

Detta tillval ger en modifierad trumrörelse för en tumlingsfunktion, som minskar tilltrassling och hopknytning av dina plagg. Tillvalet Mindre tilltrassling ger bäst resultat med små tvättmängder.

Skånsom

Iværksætter en mere blid behandling af vasketøjet ved at reducere temperaturen.

PLEJE OG VEDLIGEHOLDELSE

Frakobl tørretumbleren elforsyningen under rengøring og vedligeholdelse.

Tømning af vandtank efter hver cyklus (se figurer A).

Træk tørretumblerens beholder ud og tøm den i en håndvask eller et andet egnet afløb, sæt den derefter i på korrekt måde igen. Brug ikke tørretumbleren uden først at have sat tanken på plads igen.

Rengøring af lågens filter efter hver cyklus (se figurer B).

Træk filteret ud og gør det rent ved at fjerne eventuelle fnugrester fra filterets overflade, ved at skylle det under rindende vand eller støvsuge det med en støvsuger. For at sikre de bedste resultater skal alle filtre tørres, inden de genmonteres. Brug ikke tørretumbleren uden først at have sat filteret på plads igen.

Sådan fjernes lågens filter:

1. Åbn lågen og træk filteret opad.
2. Åbn filteret og gør det rent for fnug i alle dets dele. Sæt det korrekt i igen; vær sikker på at filteret er fuldstændigt sat i langs tørretumblerens pakning.

Rengøring af bundfilter når den tilsvarende indikator tændes (se figurer C).

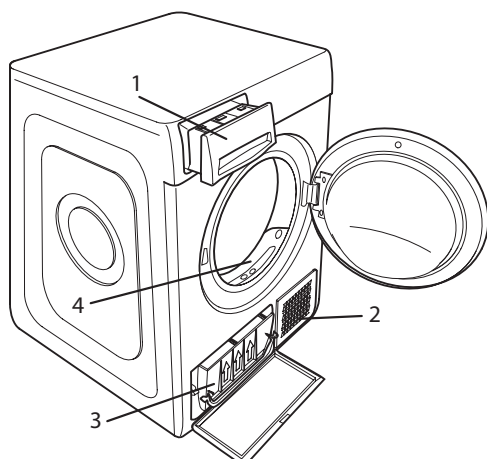
Træk filteret ud og gør det rent ved at fjerne eventuelle fnugrester fra filterets overflade, ved at skylle det under rindende vand eller støvsuge det med en støvsuger. **Det anbefales dog at gøre dette filter rent efter hver anden cyklus, for at optimere tørrepræstationerne.** Brug ikke tørretumbleren uden først at have sat filteret på plads igen.

Sådan fjernes bundfilteret:

1. Åbn baglåge.
2. Tag om håndtaget og træk bundfilteret ud.
3. Åbn filterets bagerste væg og fjern eventuelle fnug fra nettets indre overflade.
4. Gør bundfilterets rum rent, ved samtidig at undgå direkte kontakt med pladerne.

PRODUKTBESKRIVELSE

1. Vandtank
2. Kondensatorlåg
3. Bundfilter
4. Lågens filter



5. Luk igen bundfilterets bagerste væg og sæt det i igen, ved samtidig at tjekke at det sidder fuldstændigt perfekt på sin plads.
6. Sænk filterets håndtag og luk baglåge.
7. Vær sikker på at kondensatorlåget er frit.

Filtrene er nogle af tørretumblerens vigtigste bestanddele. Deres funktion er at samle de fnug som dannes under tørringen. I tilfælde hvor filtrene tilstoppes, vil luftstrømmen indeni tørretumbleren alvorligt påvirkes: tørretiderne forlænges, der forbruges mere energi og der kunne opstå skader på tørretumbleren. Hvis disse handlinger ikke foretages korrekt, kunne det ske at tørretumbleren ikke vil starte.

TRANSPORT OG HÅNDTERING

Løft aldrig tørretumbleren ved at holde den i toppladen.

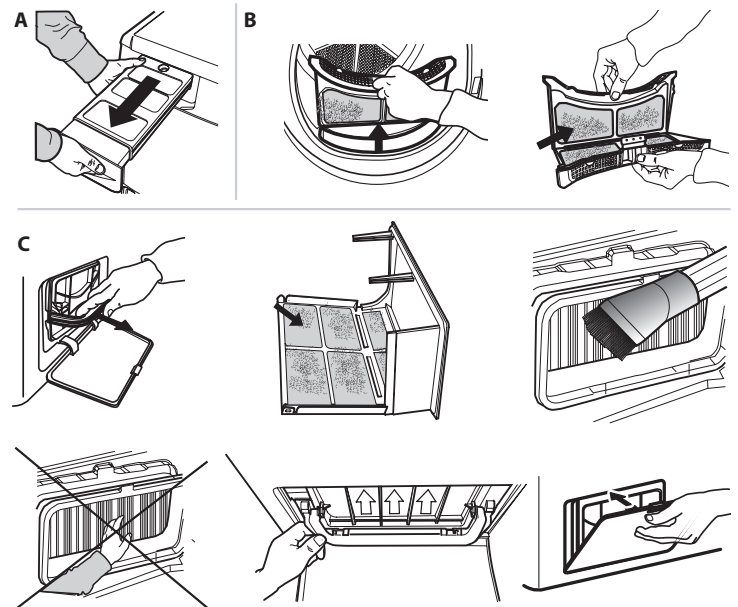
1. Tag stikket ud af stikkontakten.
2. Kontrollér, at lågen og vandtanken er lukket ordentligt.
3. Hvis afløbsslangen er forbundet til dit spildevandssystem skal afløbsslangen fastgøres på tørretumblerens bagside igen (jfr. Installationsvejledningen).

Strømforbrug			
Slukket tilstand (Po) - Watt		0.50	
Left on-tilstand (PI) - Watt		1.00	
Programmet	Kg	kWh	Minutter
Øko Bomuld* <input type="checkbox"/>	8	1.42	165
Øko Bomuld <input type="checkbox"/>	4	0.78	96
Syntetisk	4	0.94	113

* Referenceprogram for energimærkning, programmet er egnet til tørring af normalt bomuldstøj, og det er det mest energieffektive program, hvad angår energiforbrug, til bomuldstøj. (Standardkonfiguration/Indledende standard).

Varmepumpesystem

Varmepumpen indeholder drivhusgas, der indeholdes i en enhed der er hermetisk forseglet. Denne forseglede enhed indeholder 0.43 kg gas R134a F. GWP = 1430 (1 t CO2).



FEJLFINDING

I tilfælde af fejlfunktion, skal man inden man kontakter Servicen, tjekke den nedenstående tabel. Ofte er anomali ikke alvorlig og kan løses i løbet af få minutter.

Anomali	Mulig årsag	Løsning
Tørretumbleren tændes ikke.	Stikket er ikke sat i strømodtaget.	Sæt stikket i strømodtaget.
	Der er problemer med strømodtaget.	Prøv at tilslutte et andet husholdningsapparat til samme strømodtag. Brug ikke elektriske tilslutningsanordninger til strømodtaget, såsom adaptere eller forlængerledninger.
	Der er strømafbrydelse.	Vent til at strømmen kommer igen.
Tørretumbleren starter ikke.	Lågen er åben.	Luk lågen.
	Programstarten har en indstillet forsinkelse.	Ved maskiner med denne funktion: vent til at den indstillede forsinkelsestid slutter eller sluk maskinen for at nulstille den. Se afsnittet Tilvalg.
	Tasten Start/Pause til at starte programmet er ikke blevet trykket.	Tryk tasten Start/Pause.
Tørretiderne er meget lange.	På maskiner der er udstyrede med tastelås-funktion, er dette tilvalg isat.	Se afsnittet tilvalg, hvis tastelåsen er tilstede, skal man fjerne dette tilvalg. Det er ikke tilstrækkeligt at slukke maskinen, for at fjerne dette tilvalg.
	Der er ikke blevet udført en passende vedligeholdelse.	Se afsnittet om pleje og vedligeholdelse og udfør de beskrevne handlinger.
	Det indstillede program, tid og/eller tørhed er ikke egnede til den type eller mængde der er fyldt i tørretumbleren.	Se afsnittet programmer og tilvalg, for at finde det tilvalg der er bedst egnet til den type fyldning.
	Tøjet er alt for vådt.	Udfør en maskinvask med et højere antal centrifugeringsomdrejninger, for at fjerne den størst mulige vandmængde.
	Tørretumbleren kan eventuelt være overfyldt.	Se afsnittet programmer for at tjekke den maksimale fyldning for hvert program.
Programmet er ikke endt.	Stuetemperatur.	Tørretiden kan være længere, hvis stuetemperaturen falder uden for området 14-30 °C.
	Der har eventuelt været strømafbrydelse.	I tilfælde af strømafbrydelse, skal man trykke tasten Start/Pause for at genstarte programmet.
Programmet slutter og tøjet er mere fugtigt end forventet.	Lille vask.	Det automatisk program har ikke registreret slutfugtigheden, og tørretumbleren vil gennemføre programmet og stoppe. Hvis dette sker, skal du blot vælge en ekstra kort tørreperiode, eller vælge muligheden ekstra tør, hvis tilgængelig.

Tændte eller blinkende indikatorer

Vandtank	Vandtanken er fuld.	Tøm vandtanken. Se afsnittet om pleje og vedligeholdelse.
Lågens filter og/eller bundfilter *	Anomali i luftstrømmen der er nødvendig til maskinens funktion.	Gør lågens filter og bundfilteret rent og tjek at kondensatorlåget er frit. Hvis disse handlinger ikke foretages korrekt, kunne tørretumbleren beskadiges.
Bundfilter*	Bundfilteret har brug for blive gjort rent.	Udfør rengøring af bundfilter. Se afsnittet om pleje og vedligeholdelse.
DEMO Cyklussen varer få minutter.	Tørretumbleren er i DEMO modalitet. DEMO indikatoren er tændt.	Fjern Demo modaliteten. De følgende handlinger skal udføres efter hinanden uden pause. Tænd og sluk derefter maskinen. Tryk tasten Start/Pause indtil man hører et akustisk signal. Tænd maskinen igen. "DEMO" indikatoren blinker og slukker derefter.
Skruenøglen tilstedeværelse signalerer en anomali.	Maskinens sensorer har opdaget en anomali.	Sluk tørretumbleren og frakobl den elforsyningen. Åbn straks lågen og tag tøjet ud, således at varmen kan fordampe. Vent i cirka 15 minutter. Tilslut igen tørretumbleren elforsyningen, fyld vasketøjet i og genstart tørreprogrammet. Hvis problemet vedvarer, skal man kontakte Servicen og oplyse bogstaver og numre der blinker på displayet. For eksempel F3 og E2.

*Bemærk: visse modeller har selvrens; de er ikke udstyrede med bundfilter, se afsnittet pleje og vedligeholdelse.



Du kan downloade Sikkerhedsanvisningerne, Brugsvejledningen, Databladet og Energidataene, ved at:

- Besøge vores website docs.whirlpool.eu
- Ved hjælp af QR-koden
- Eller som alternativt **kontakte vores serviceafdeling** (Telefonnummeret findes i garantihæftet). Når du kontakter vores serviceafdeling, bedes du angive koderne på dit produkts identifikationskilt.

