



**DĖKOJAME, KAD ĮSIGIJOTE WHIRLPOOL GAMINĮ.**

Kad galėtumėte tinkamai pasinaudoti pagalba, užregistruokite savo prietaisą svetainėje: [www.whirlpool.eu/register](http://www.whirlpool.eu/register).

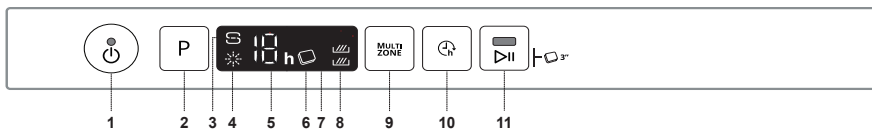
**JEI REIKIA DAUGIAU IŠSAMIOS INFORMACIJOS, NUSKAITYKITE ANT PRIETAISO PATEIKTĄ QR KODĄ**



**⚠️ Prieš naudodamiesi įranga atidžiai perskaitykite Saugos Instrukcijas.**

## VALDYMO SKYDELIS

1. Įjungimo / Išjungimo / nustatymo iš naujo mygtukas su indikatoriaus lempute
2. Programos pasirinkimo mygtukas
3. Druskos papildymo indikatoriaus lemputė
4. Skalavimo skysčio papildymo indikatoriaus lemputė
5. Programos numeris ir delsos laiko indikatorius
6. Tabletės indikatoriaus lemputė



7. Ekranas
8. „Multizone“ indikatoriaus lemputė
9. „Multizone“ mygtukas
10. Atidėjimo mygtukas
11. Paleidimo/pauzės mygtukas su indikatoriaus lempute/ Tabletės

## NAUDOJIMAS PIRMĄ KARTĄ

### DRUSKOS TALPYKLOS PAPILDYMAS

Naudojant druską ant indų ir prietaiso funkcinių dalių nesikaupia kalkių nuosėdos.

• Būtina užtikrinti, kad **DRUSKOS TALPYKLA NEBŪTŲ TUŠČIA.**

• Labai svarbu, kad nustatytumėte vandens kietumą.

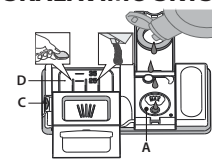
Druskos talpykla yra apatinėje indaplovės dalyje (žr. *GAMINIO APRAŠYMAS*) ir ją reikia užpildyti, kai valdymo skydelyje užsidega **DRUSKOS PAPILDYMO indikatoriaus lemputė**

1. Išimkite apatinę lentynėlę ir atsukite talpyklos dangtelį (sukite prieš laikrodžio rodyklę).
2. **Tik atliekant pirmą kartą: pripildykite druskos talpyklą su vandeniu.**
3. Įstatykite piltuvėlį (žr. paveikslėlį) ir pripildykite druskos talpyklą iki pat jos kraštų (apie 1 kg); gali būti, kad ištėkės šiek tiek vandens.

4. Išimkite piltuvėlį ir nušluostykite druskos likučius nuo angos. Dangtelį būtina gerai užsukti, kad veikiant plovimo programai į talpyklą nepatektų ploviklis (tai gali nepataisomai sugadinti vandens minkštinimo įtaisą). **Kiekvieną kartą, kai reikia pridėti druskos, procedūrą būtina atlikti prieš pradėdant plovimo ciklą, kad išvengtumėte korozijos.**

### SKALAVIMO SKYSČIO DOZATORIŲ PILDYMAS

Skalavimo skystis padeda lengviau išdžiovinti indus. Skalavimo skysčio dozatorių **A** reikėtų pripildyti, kai valdymo skydelyje užsidega **SKALAVIMO SKYSČIO PAPILDYMO indikatoriaus lemputė** . Skalavimo skysčio **NEKADA** nepilkite tiesiai į indaplovę.



### PLOVIKLIO DOZATORIŲ PILDYMAS

Jei norite atidaryti ploviklio dozatorių, naudokite atidarymo įtaisą **C**. Ploviklio pilkite tik į sausą dozatorių **D**. Parengiamojo plovimo ploviklio kiekį įdėkite tiesiai į indaplovę.

Jeį naudojami universalūs plovikliai, rekomenduojame paspausti mygtuką **TABLETĖS**, nes juo programa sureguliuojama taip, kad visada būtų pasiekti geriausi plovimo ir džiovinimo rezultatai.

**Naudojant ne indaplovėms skirtą skalbimo priemonę įrenginys gali netinkamai veikti arba sugesti.**

### VANENS MINKŠTINIMO SISTEMA

Vandens minkštinimo įranga automatiškai sumažina vandens kietumą, taip išvengiama kalkių sancaupų ant kaitinimo elemento, pagerėja plovimo efektyvumas.

**Ši sistema savaime atsinaujina naudodama druską, todėl ištuštėjus druskos rezervuarui jį reikia papildyti.**

Atsinaujinimo dažnis priklauso nuo vandens kietumo lygio nustatymo – atnaujinimas vykdomas vieną kartą per **6** „Eco“ ciklą, kai nustatytas **3** vandens kietumo lygis.

Atnaujinimo procesas prasideda vykstant galutiniam skalavimui ir baigiasi džiovinimo fazėje, prieš ciklo pabaigą.

- Vienam atnaujinimui sunaudojama: ~3,5 l vandens;
- Cilas užtrunka iki 5 minučių ilgiau;
- Sunaudojama mažiau nei 0,005 kWh energijos.

## PROGRAMŲ LENTELĖ

Programa	Programų aprašymas	Džiovinimo etapas	Galimos parinktys *)	Plovimo programos trukmė (h:min)**)	Vandens sąnaudos (litrai ciklui)	Energijos sąnaudos (kWh/ ciklui)
1. Eco	Ekonominė 50° - Ekonomiška programa („Eco“) tinka įprastai užterštiems stalo indams plauti iškart po naudojimo, tai efektyviausia programa pagal bendras energijos ir vandens sąnaudas, ji naudojama, kad būtų tenkinamos ES ekologinio projektavimo nuostatos.	✓	MULTI ZONE	4:00	9,0	0,84
2. 6 <sup>th</sup> sense	6 <sup>th</sup> Sense 50° - 60° - Įprastai nešvariems indams, ant kurių yra pridžiuvusių maisto likučių. Nustatomas indų nešvarumo lygis ir atitinkamai sureguliuojama programa. Kai jutiklis nustato nešvarumo lygį, ekrane parodoma animacija ir ciklo trukmė pakoreguojama.	✓	MULTI ZONE	1:20 - 3:00	7,0 - 14,0	0,70 - 1,10
3. Intensyvi	65° - Programą rekomenduojama naudoti labai nešvariems indams, ypač keptuvėms ir prikaistuviams (nenaudoti jautriems indams).	✓	MULTI ZONE	2:40	17,0	1,30
4. Krištolas	45° - Programa, skirta jautriems indams, kurie jautriau reaguoja į aukštą temperatūrą, pvz., stiklinės, taurės ir puodeliai.	✓	MULTI ZONE	1:40	12,0	1,00
5. Spartus 30' 50°	Programą rekomenduojama naudoti mažai užterštų indų, prie kurių nėra pridžiuvusių maisto likučių, pusinei įkrovai. Neturi džiovinimo fazės.	-	MULTI ZONE	0:30	9,0	0,50
6. Parengiamasis plovimas	Naudokite indams, kurie bus plaunami vėliau, paruošti. Šiai programai nenaudojama jokie ploviklio.	-	MULTI ZONE	0:10	4,5	0,01

Ekonominės programos duomenys yra apskaičiuoti laboratorijos sąlygomis vadovaujantis Europos standarto EN 60436:2020 reikalavimais. Pastaba bandymų laboratorijoms: dėl informacijos apie lyginamuosius Europos standartus rašykite adresu: [dw\\_test\\_support@whirlpool.com](mailto:dw_test_support@whirlpool.com)

Pirminis lėkščių apdorojimas nereikalingas prieš visas programas.

\*) Vienu metu galima naudoti ne visas parinktis.

\*\*) Reikšmės, pateikiamos kitoms programoms nei („Eco“), yra tik rekomendacinio pobūdžio. Tikrasis laikas gali keistis dėl daugelio veiksnių, pvz., tiekiamo vandens temperatūros ir slėgio, patalpos temperatūros, ploviklio kiekio, įkrovos kiekio ir tipo, įkrovos paskirstymo, papildomai pasirinktų parinkčių ir jutiklio kalibravimo. Dėl jutiklio kalibravimo programos trukmė gali pailgėti iki 20 min.

## PARINKTYS IR FUNKCIJOS

Jei reikia daugiau išsamios informacijos, nuskaitykite ant prietaiso pateiktą QR kodą.

PARINKTIS galima pasirinkti tiesiogiai paspaudus atitinkamą mygtuką (žr. PRIETAISŲ SKYDELĮ). Jei parinktis negali būti naudojama su pasirinkta programa (žr. PROGRAMŲ LENTELE), greitai 3 kartus sumirksės atitinkama LED lemputė ir pasigirs signalas. Parinktis nebus įjungta.

**MULTIZONE** - Jei neturite daug indų, kuriuos reikia išplauti, galite naudoti pusinės įkrovos programą – taip sutaupysite vandens, elektros ir ploviklio. Pagal numatytuosius nustatymus prietaisas indus plauna visose lentynėse.

**TABLETĖ** - Jei naudojate miltelinį ar skystą ploviklį, šią parinktį reikia išjungti.

**ATIDĖJIMAS** - Programos paleidimą galima atidėti pasirinktam laikui nuo 1 iki 12 val.

**Atidėjimo funkcijos negalima įjungti, kai plovimo ciklas paleidžiamas.**

## DĖJIMAS Į LENTYNĖLES

TALPA: 10 standartinių talpos nustatymų

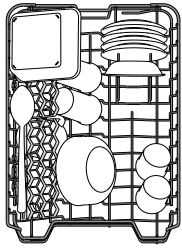
### VIRŠUTINĖ LENTYNĖLĖ

### APATINĖ LENTYNĖLĖ

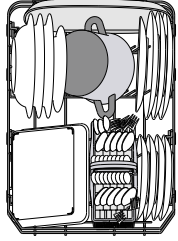
Reguliuojamas padėties užlenkiami skydeliai

### ĮRANKIŲ KREPŠYS

Kad įrankius būtų patogiau sudėti, modulinio krepšelio viršuje yra tinklelis. Įrankių krepšelį būtina statykite tik apatinės lentynėlės priekyje.



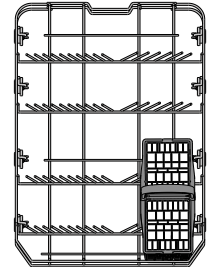
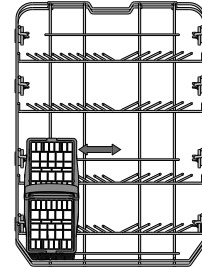
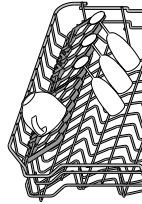
(indų dėjimo viršutinėje lentynėleje pavyzdys)



(indų dėjimo apatinėje lentynėleje pavyzdys)

Sudėkite jautrius ir lengvus indus: stiklines, puodelius, lėkšteles, žemas salotines.

Puodams, dangčiams, lėkštėms, salotinėms, įrankiams ir pan. Dideles lėkštes ir dangčius geriausia dėti kraštuose, kad jie netrukdytų mentėms su purkštukais.

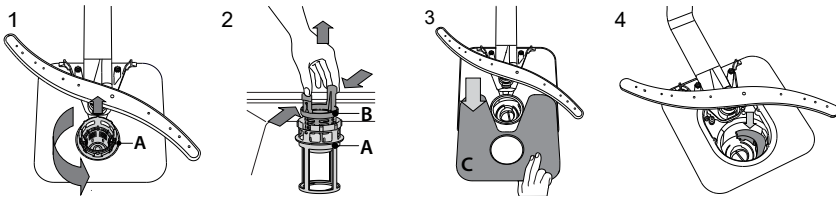


Peilius ir kitus aštirus įrankius reikia dėti į įrankių krepšį smaigaliu žemyn arba dėti horizontaliai atlenkiamame skyriuje viršutinėje lentynėleje.

## VALYMAS IR PRIEŽIŪRA

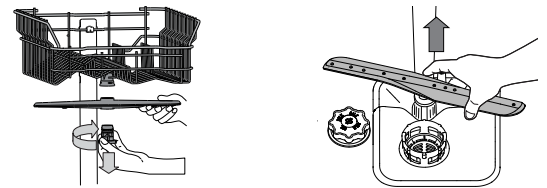
Daugiau informacijos pateikiama svetainėje, **Kasdienio Naudojimo Vadove**.

### FILTRŲ BLOKO VALYMAS



Jei radote pašalinių objektų (pavyzdžiui stiklo ar porceliano šukių, kaulų, vaisių sėklų ir t. t.) **krupščiai juos pašalinkite. NIEKADA NENUIMKITE** plovimo ciklo siurblio apsaugos (juodos detalės) (4 pav.).

### PURKŠTUKŲ ALKŪNIŲ VALYMAS



Jei norite nuimti viršutinę purškimo rankeną, pasukite plastikinį fiksavimo žiedą laikrodžio rodyklės kryptimi.

Apatinę purkštukų alkūnę galima nuimti patraukiant aukštyn.

## TRIKIŲ ŠALINIMAS

Jei reikia daugiau išsamios informacijos, nuskaitykite ant prietaiso pateiktą QR kodą.

Jei jūsų indaplovė tinkamai neveikia, patikrinkite, ar problemą galima išspręsti pasinaudojus šiuo sąrašu. Esant kitoms klaidoms ar problemoms, kreipkitės į įgaliotą techninės priežiūros centrą, kurio kontaktinę informaciją galite rasti garantijos knygelėje. Atsarginių detalių bus galima įsigyti 7 arba 10 metų, atsižvelgiant į įstatymuose numatytus reikalavimus.

PROBLEMAS	GALIMOS PRIEŽASTYS	SPRENDIMAI
Indaplovė neprisipildo vandens. Ekране rodoma: <b>H, 6</b> ir įjungimo / išjungimo šviesos diodas greitai mirksi.	Neprijungtas vandens tiekimas arba uždarytas čiaupas. Užlenkta įleidimo žarna. Užsikūš vandens įleidimo žarnos sietelis; jį reikia išvalyti.	Įsitikinkite, kad per vandens tiekimo žarną teka vanduo arba kad atidarytas čiaupas. Patikrinkite, ar neužlenkta įleidimo žarna (žiūrėkite ĮRENGIMAS), dar kartą pasirinkite indaplovės programą ir paleiskite iš naujo. Patikrinę ir išvalę indaplovę išjunkite ir vėl įjunkite, tada iš naujo paleiskite naują programą.
Indaplovės ciklas baigiasi per anksti. Ekране rodoma: <b>15</b> ir įjungimo / išjungimo šviesos diodas greitai mirksi.	Išleidimo žarna įrengta per žemai arba susidaro sifonas į namų kanalizacijos sistemą. Oras vandens tiekimo sistemoje.	Patikrinkite, ar išleidimo žarnos galas yra tinkamame aukštyje (žiūrėkite ĮRENGIMAS). Patikrinkite, ar nesusidaro sifonas į namų kanalizacijos sistemą, jei reikia, sumontuokite oro įleidimo vožtuvą. Patikrinkite vandens tiekimo sandarumą ar kitas problemas, dėl kurių gali patekti oro.

Informaciją apie įmonės politiką, standartinę dokumentaciją, informaciją apie atsarginių dalių užsakymą ir papildomą informaciją galite rasti atlikdami toliau nurodytus veiksmus:

- Gaminio QR kodo naudojimas.
- Apsilankydami mūsų tinklalapyje **docs.whirlpool.eu** ir **parts-selfservice.whirlpool.com**
- Arba kreipdamiesi į techninės priežiūros centrą (žr. telefono numerius garantijos lankstinuke). Kreipiantis į techninės priežiūros centrą būtina pateikti gaminio duomenų plokštelėje nurodytus kodus.

Modelio informaciją galima gauti pasinaudojus QR kodu, pateikiamu energijos klasės etiketėje. Etiketėje yra nurodytas ir modelio identifikatorius, kuriuo galima pasinaudoti registro portale <https://eprel.ec.europa.eu>.

