

SECADORA

ES

Español

Índice

Instalación, 18

Advertencias, 20

Cuidados y mantenimiento, 22

Descripción de la secadora, 24

Cómo realizar un secado, 26

Programas y opciones, 27

Ropa, 30

Problemas y soluciones, 31

Asistencia Técnica, 32

www.indesit.com



Este símbolo te recuerda que debes leer este manual de instrucciones.

! Mantenga al alcance de la mano el presente manual para poder consultarlo fácilmente ante cualquier necesidad. El manual siempre debe estar cerca de la secadora, si el aparato es vendido o cedido a terceros, recuerde entregarlo con su manual, de este modo se permitirá a los nuevos propietarios conocer las advertencias y las sugerencias sobre el uso de la secadora.

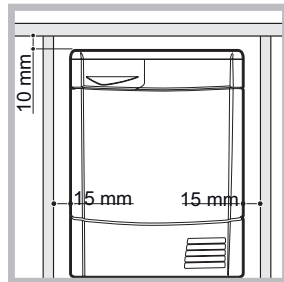
! Lea atentamente estas instrucciones: las páginas siguientes contienen importante información sobre la instalación y consejos útiles sobre el funcionamiento del electrodoméstico.

Instalación

ES

Dónde instalar la secadora

Si el electrodoméstico debe instalarse debajo de una encimera, es necesario dejar un espacio de 10 mm entre el panel superior del electrodoméstico y los otros objetos dispuestos encima de la misma, y un espacio de 15 mm entre los lados del electrodoméstico y las paredes o las decoraciones dispuestas al costado del mismo. De este modo se garantiza una circulación de aire adecuada. El aparato debe instalarse con la superficie trasera colocada contra una pared.



Aireación

Controle que se instale la secadora en un ambiente que no sea húmedo y que esté dotado de una adecuada circulación de aire. El flujo de aire alrededor de la secadora es fundamental para permitir que se condense el agua producida durante el lavado; la secadora no funciona de forma correcta si se coloca en un espacio cerrado o dentro de un mueble.

Si la secadora se utiliza en una habitación pequeña o fría es posible que se forme algo de condensación.

Descarga de agua

Si la máquina se coloca cerca de un tubo de desagüe es posible hacer salir el agua condensada directamente sin tener que utilizar el contenedor de recolección de agua.

En este caso, ya no es necesario vaciar el contenedor de recolección del agua después de cada ciclo.

Si la secadora se coloca encima o al costado de una lavadora, ambas pueden compartir el desagüe. Basta desconectar el tubo indicado en la figura A y conectarlo a al desagüe.

Si el desagüe se encuentra más lejos que la longitud del tubo, para alcanzarla es posible comprar y conectar un tubo del mismo diámetro y del largo necesario.

Para instalar el tubo nuevo basta cambiar el tubo presente como se indica en la figura B introduciéndolo en la misma posición.

El desagüe debe estar 1 m más abajo del fondo de la secadora.

Después de instalar la secadora asegurarse que el tubo de desagüe no esté doblado ni torcido.

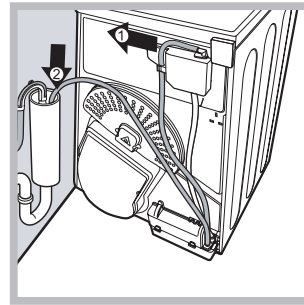


Fig. A

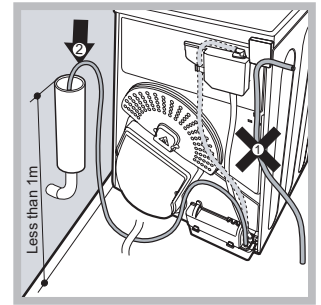


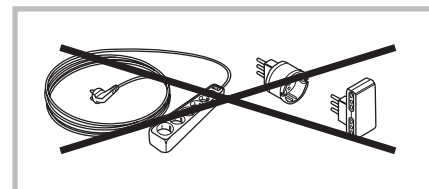
Fig. B

⚠ No se aconseja instalar la secadora en un armario; el electrodoméstico nunca debe instalarse detrás de una puerta que se cierra con llave, una puerta corrediza o una puerta con los goznes en el lado opuesto a la puerta de la secadora.

Conexión eléctrica

Antes de introducir el enchufe en la toma eléctrica compruebe lo siguiente:

- ⚠ Asegurarse que las manos estén secas.
- ⚠ La toma debe poseer una conexión a tierra.
- ⚠ La toma debe ser capaz de tolerar la potencia máxima prevista para la máquina, indicada en la placa de los datos de funcionamiento (ver Descripción de la secadora).
- ⚠ La tensión de alimentación debe estar comprendida entre los valores indicados en la placa de datos de funcionamiento (ver Descripción de la secadora).
- ⚠ No utilice alargadores. No tire del cable de alimentación. No utilice adaptadores de varios enchufes si el aparato está equipado con un enchufe. Para los aparatos con enchufe ya instalado, si el enchufe no fuera adecuado para la toma de corriente de su casa, póngase en contacto con un técnico cualificado.



⚠ La secadora no puede instalarse en ambientes externos, ni siquiera si están resguardados.

⚠ Después de la instalación de la secadora el cable eléctrico y el enchufe deben quedar a mano.

⚠ El cable eléctrico no debe doblarse ni aplastarse.

⚠ Si el enchufe a cambiar está incorporado, se debe eliminar de forma segura. NUNCA lo deje para que pueda ser conectado a una toma y provoque descargas eléctricas

⚠ El cable eléctrico debe controlarse periódicamente. Si está dañado, el cable de alimentación debe sustituirse por el servicio de asistencia (ver Asistencia Técnica).



⚠ **El fabricante declina cualquier responsabilidad si no cumplen estas reglas.**

⚠ **Si existen dudas respecto a lo indicado, llame a un electricista cualificado.**

Información preliminar

Una vez instalada la secadora, antes de ponerla en funcionamiento limpie dentro del cesto y elimine la suciedad que puede haberse acumulado durante el transporte.

Máximas dimensiones de carga: 8 kg


Consumo de energía			
Modo off (Po) - Watts			0.14
Modo on (left-on) (PI) - Watts			0.14
Programas	Kg	kWh	Minutos
Algodón Normal* 	8	4.76	149
Algodón Normal* 	4	2.54	86
Sintéticos	4	2.1	90
*Programas de referencia para la Etiqueta de energía, que es apto para secar tejidos de algodón con humedad normal y que es el programa más eficiente en términos de consumo de energía para secar tejidos de algodón húmedos.			

Advertencias

ES

! Este electrodoméstico ha sido diseñado y fabricado respetando las normas internacionales sobre seguridad. Estas advertencias se suministran por motivos de seguridad y deben ser cumplidas atentamente.

Seguridad general

- La presente secadora puede utilizarse por personas (incluidos los niños a partir de 8 años) con capacidad física, sensorial o mental reducida o sin experiencia y conocimiento, a condición de que sean vigiladas o reciban las instrucciones de uso del dispositivo por parte de una persona responsable de su seguridad.
- Esta secadora ha sido proyectada para uso doméstico y no profesional.
- No tocar el electrodoméstico con los pies descalzos o con las manos o los pies mojados.
- Desconectar el electrodoméstico de la red de alimentación tirando del enchufe y no del cable.
- Después del uso apagar la secadora y desconectarla de la red de alimentación. Mantener la puerta cerrada para evitar que los niños puedan utilizar la secadora como un juego.
- Los niños deben ser vigilados para asegurarse que no jueguen con la secadora.
- El mantenimiento y la limpieza no deben ser realizados por niños sin vigilancia.
- Los niños de edad inferior a 3 años deben mantenerse alejados de la secadora en ausencia de vigilancia constante.
- El electrodoméstico debe instalarse de forma correcta y debe airearse adecuadamente. La toma de aire en la parte frontal de la secadora y los respiraderos en la parte trasera no deben estar nunca obstruidos (ver instalación).
- No utilizar nunca la secadora sobre la moqueta cuando la altura del pelo sea tal que impida la entrada de aire a través de la base de la secadora.
- Comprobar que la secadora esté vacía antes de cargarla.
-  La parte posterior de la secadora puede calentarse mucho: no tocarla nunca cuando la máquina está funcionando.
- No utilice la secadora a menos que el filtro, el recipiente de agua y el condensador estén correctamente instalados (ver Mantenimiento).
- No sobrecargar la secadora (ver Ropa para las máximas dimensiones de carga).
- No introducir prendas totalmente mojadas.
- Cumplir escrupulosamente con todas las instrucciones de las etiquetas para el lavado de las prendas (ver Ropa).
- No cargar prendas grandes, demasiado voluminosas.
- No secar fibras acrílicas a alta temperatura.
- No apagar la secadora cuando contiene aún prendas calientes.
- Limpiar el filtro después de cada uso (ver Mantenimiento).
- Vaciar el contenedor de recolección de agua después de cada uso (ver Mantenimiento).
- Limpie la unidad del condensador después de intervalos periódicos (ver Mantenimiento).
- Evitar la acumulación de pelusa dentro de la secadora.
- No subirse al panel superior de la secadora ya que podría dañarse la máquina.
- Respetar siempre las normas y las características eléctricas (ver instalación).
- Comprar siempre accesorios y recambios originales (ver Asistencia).

Para minimizar el riesgo de incendio en la secadora, deberá seguir las siguientes precauciones:

- Seque las prendas únicamente si se han lavado con detergente y agua, se han aclarado y centrifugado. Existe el peligro de incendio si se secan artículos que NO se han lavado con agua.
- No seque prendas que hayan sido tratadas con productos químicos.
- No seque prendas que se hayan manchado o empapado con aceites vegetales o aceites de cocina, ya que constituyen un peligro de incendio. Las prendas manchadas de aceite pueden inflamarse de forma espontánea, especialmente cuando están expuestas a fuentes de calor como una secadora. Las prendas se calientan, causando una reacción de oxidación con el aceite, y a su vez, la oxidación crea calor. Si el

calor no puede escapar, las prendas pueden calentarse lo suficiente para arder. Apilar o guardar prendas manchadas de aceite puede evitar que el calor escape y constituir un peligro de incendio.

Si es inevitable meter en la secadora tejidos que contienen aceite vegetal o de cocina o prendas manchadas con productos de cuidado capilar, dichas prendas deberán lavarse primero con detergente extra; de este modo se reducirá el peligro, aunque no se eliminará del todo. No deberán sacarse de la secadora y apilarse mientras estén calientes.

- No seque prendas que se hayan limpiado o lavado en, o empapado con o manchado de petróleo o gasolina, disolventes de limpieza en seco u otras sustancias inflamables o explosivas. Las sustancias altamente inflamables utilizadas comúnmente en entornos domésticos, como el aceite para cocinar, la acetona, el alcohol desnaturalizado, el queroseno, los quitamanchas, el aguarrás, las ceras y los limpiadores de cera. Compruebe que estas prendas se hayan lavado en agua caliente con una cantidad extra de detergente antes de secarlas en la secadora.
- No seque prendas que contengan goma espuma (también conocida como espuma látex), o materiales de textura similar. Al calentarse, los materiales de goma espuma producen fuego por combustión espontánea.
- No deben utilizarse en la secadora suavizantes o productos similares para eliminar los efectos de la electricidad estática, a menos que lo haya recomendado específicamente el fabricante del suavizante.
- No seque ropa interior que contenga refuerzos metálicos, por ejemplo, sujetadores con varillas de refuerzo metálicas. La secadora puede dañarse si los refuerzos metálicos salen durante el secado.
- No seque prendas de caucho o plástico como gorros de ducha o que contengan goma espuma (también conocida como espuma látex), o protecciones impermeables para bebés, polietileno o papel.
- No seque prendas con refuerzo de caucho, con almohadillas de goma espuma, cojines, chanclas y zapatillas de tenis revestidas de caucho.

- Vaciar los bolsillos de todos los objetos, como encendedores o fósforos.

! ATENCIÓN: no detener nunca la secadora antes del final del ciclo de secado a menos que todas las prendas no sean quitadas con rapidez y se extiendan para disipar el calor.

Ahorro energético y respeto por el medio ambiente

- Antes de secar las prendas, estrujarlas para eliminar la mayor cantidad de agua posible (si se utiliza antes la lavadora programar un ciclo de centrifuga). De este modo se ahorra energía durante el secado.
- Utilizar siempre la secadora con la carga completa, así se ahorra energía: prendas separadas y pequeñas cargas requieren más tiempo para secarse.
- Limpiar el filtro al final de cada ciclo para contener los costos relativos al consumo energético (ver mantenimiento).

Cuidados y mantenimiento

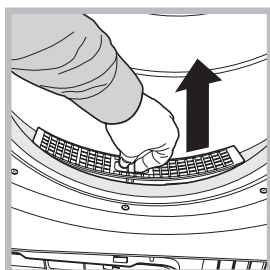
ES

Interrupción de la alimentación eléctrica

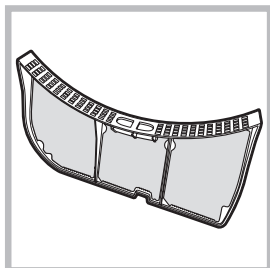
! Desconecte la secadora cuando no esté funcionando, del mismo modo durante las operaciones de limpieza y mantenimiento.

Limpeza del filtro después de cada ciclo

El filtro es un componente fundamental del secado: su función es la de recoger los residuos de lana y la pelusa que se forman durante el secado.



Al finalizar el secado limpie el filtro aclarándolo debajo de agua corriente o limpiándolo con una aspiradora. Si el filtro se atasca, el flujo de aire en el interior de la secadora se vería gravemente comprometido: los tiempos de secado se prolongan y se consume más energía. Además, pueden producirse averías en la secadora. El filtro se encuentra delante de la guarnición de la secadora (ver figura).



Remoción del filtro:

1. Tire hacia arriba la manija de plástico del filtro (ver la figura).
2. Elimine la pelusa del filtro y colóquelo correctamente. Controle que el filtro se introduzca completamente a ras de la guarnición de la secadora.

! No utilice la secadora si antes no se coloca el filtro en su lugar.

Control del cesto después de cada ciclo

Gire el cesto manualmente para quitar las prendas más pequeñas (pañuelos) que podrían quedar dentro de la secadora.

Limpeza del cesto

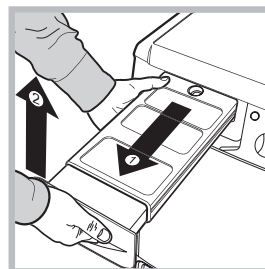
! Para la limpieza del cesto no utilice elementos abrasivos, esponja de acero o agentes de limpieza para acero inoxidable.

Podría formarse una pátina coloreada en el cesto de acero inoxidable, fenómeno que podría generarse por una combinación de agua con agentes de limpieza como suavizantes de lavado. Esta pátina de color no tiene ningún efecto sobre las prestaciones de la secadora.

Vaciado del contenedor de recolección

del agua después de cada ciclo

Saque el contenedor de la secadora y vacíelo en un



fregadero o en otro espacio de descarga adecuado, luego vuelva a posicionarlo de forma correcta.

Siempre se debe controlar el contenedor de recolección y vaciarlo antes de comenzar un programa nuevo de secado.

Si el contenedor de recolección no se vacía, el agua podría

ocasionar que:

- Se detenga el calentamiento de la máquina (por lo tanto la carga podría estar todavía húmeda al finalizar el ciclo de secado).
- El led "Vaciar cubeta" se ilumine para advertir que el contenedor está lleno.

Carga del sistema de recolección de agua

Cuando la secadora es nueva, el contenedor de recolección de agua no recoge hasta que el sistema no se carga. Esta operación puede implicar 1 o 2 ciclos de secado. Una vez cargado, el sistema recoge agua en cada ciclo.

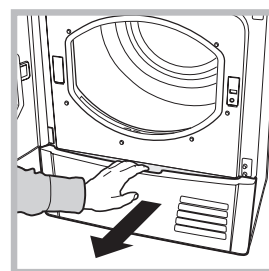
Limpeza de la unidad de condensación

• Quite periódicamente (cada mes) la unidad de condensación y elimine la pelusa acumulada en las placas aclarándola debajo del grifo de agua fría haciéndola correr por el lado posterior del condensador.

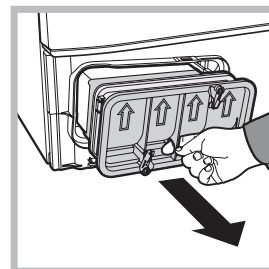
Remoción del condensador:

1. Desconecte la secadora de la red eléctrica y abra la puerta.

2. Abra la tapa del condensador (ver figura), desbloquee los tres topes girándolos 90° en sentido antihorario, luego extraiga el condensador tirando del pomo.



3. Limpie la superficie de las guarniciones y vuelva a posicionar la unidad con las flechas dirigidas hacia arriba, asegurándose que los topes estén bien fijados.



Limpeza de la

secadora

- Las partes externas de metal o de plástico y las partes de goma pueden limpiarse con un paño húmedo.
- Periódicamente (cada 6 meses) limpie con una aspiradora la rejilla de la toma de aire frontal y los respiraderos en la parte trasera de la secadora para quitar la pelusa acumulada, residuos de lana y polvo. También se deben quitar las acumulaciones de pelusa de la parte frontal del condensador y de las zonas del filtro, utilizando ocasionalmente la aspiradora.

! No use solventes ni elementos abrasivos.

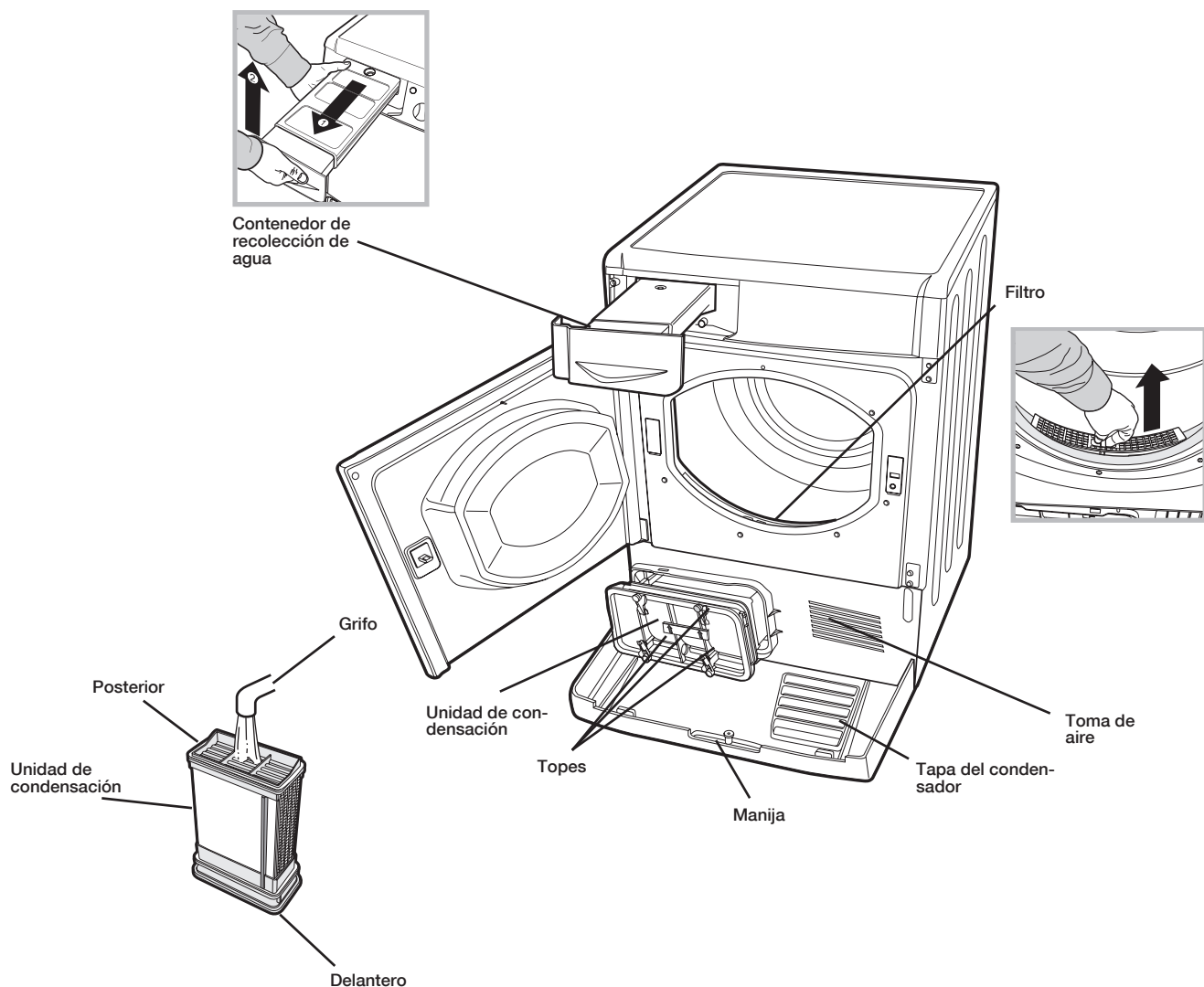
! Haga controlar con regularidad la secadora por personal técnico autorizado para garantizar la seguridad de las piezas eléctricas y mecánicas (ver *Asistencia Técnica*).

Consejos Rápidos

! Recuerda limpiar el filtro y la unidad de condensación tras cada secado.

! Recuerda vaciar el contenedor de recolección de agua tras cada carga.

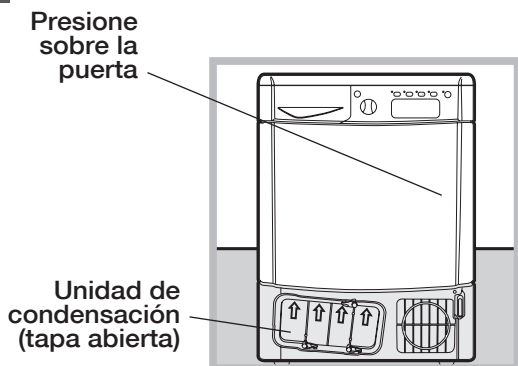
! Procediendo de esta manera ¡podrás obtener el máximo de prestaciones!



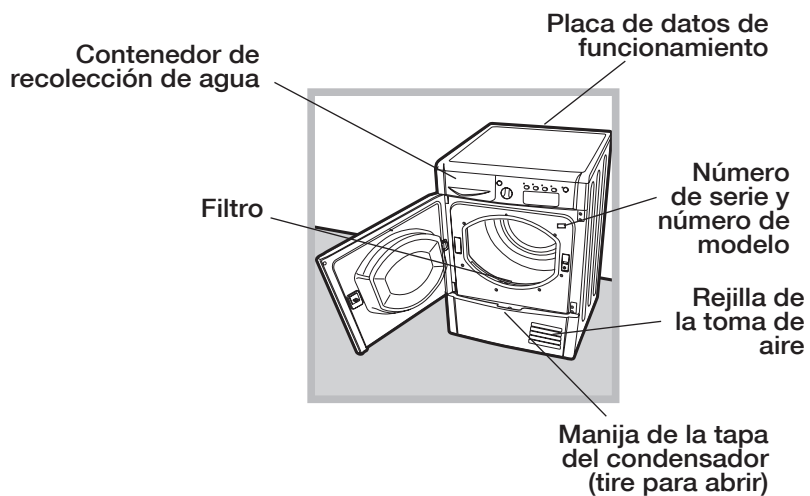
Descripción de la secadora

ES

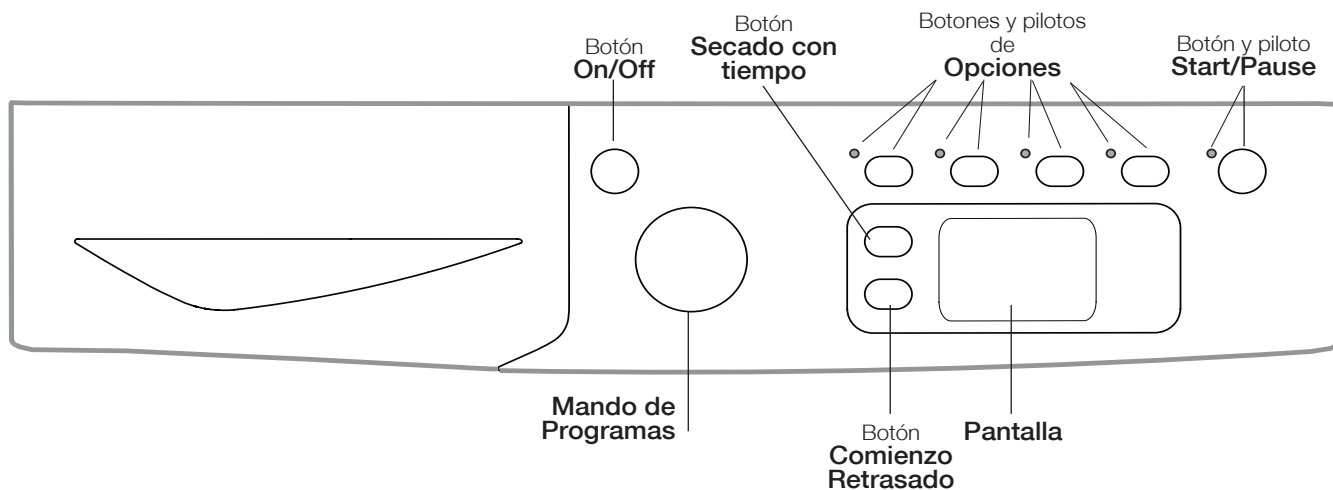
Abertura de la puerta



Características



Panel de control



Botón ON/OFF/Reset

Presionar en forma normal el botón para encender y apagar el aparato. Si la secadora está en funcionamiento, una presión prolongada durante 3 segundos apaga el aparato y reactivar el ciclo en curso.

Mando de Programas

Permite seleccionar el programa : gire hasta que el indicador esté orientado hacia el programa deseado (ver *Puesta en marcha y Selección del programa*).

Botones de opciones

Permiten elegir las opciones disponibles para el programa seleccionado. Los pilotos se encienden para señalar que la opción ha sido seleccionada (ver *Programas y opciones*).

Botón y piloto START/PAUSE

Cuando el piloto verde centellea lentamente, presione el botón para que comience el programa. Cuando el ciclo ha comenzado, el piloto de señalización permanece siempre encendido. Para poner el programa en pausa, presione nuevamente el botón; el piloto se vuelve de color anaranjado y comienza de nuevo a centellear.

Para reactivar el programa a partir del punto en el que había sido interrumpido, presione nuevamente el botón (ver *Puesta en marcha y Selección del programa*).

Pantalla

En la sección **A** se visualiza el valor del “Secado con Tiempo” elegido; si se hubiera seleccionado un “Comienzo retrasado” se visualiza el tiempo que falta para el comienzo del programa.

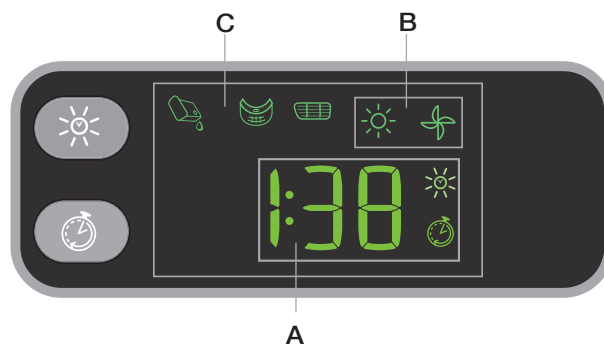
En esta sección se visualiza también la duración del programa elegido.

En la sección **B** se visualiza la fase del programa en curso:

Icono sol ☀️: Secado

Icono ventilador 🌀: Ciclo de aire frío

En la sección **C** los pilotos de mantenimiento (Piloto vaciar cubeta 🗑️, Piloto limpieza de filtro 🌀, Piloto de limpieza del condensador 🧼), ver *Pilotos*.



Pilotos

Los pilotos suministran información importante. He aquí lo que nos dicen:

El Piloto “vaciar cubeta” 🗑️ indica que es necesario vaciar el contenedor de recolección de agua.

Si el contenedor se llena durante el desarrollo del programa, el led se enciende. Automáticamente la secadora pone en marcha el ciclo de aire frío y el led START/PAUSE se vuelve color ámbar. Para volver a poner en funcionamiento el ciclo a partir del punto en el que había sido interrumpido, presione el botón START/PAUSE.

Para evitar este procedimiento, vacíe siempre el contenedor de recolección de agua cada vez que se utiliza la secadora (ver *Mantenimiento*).


El Piloto de limpieza del filtro 🌀 recuerda, antes de cada programa, que es fundamental limpiar el filtro cada vez que se utiliza la secadora (ver *Mantenimiento*).

El Piloto de limpieza del condensador 🧼 recuerda que es fundamental limpiar el condensador periódicamente (ver *Mantenimiento*).

Cómo realizar un secado

ES

Puesta en marcha y selección del programa

1. Introduzca el enchufe de la secadora en la toma de alimentación eléctrica.
2. Seleccione el programa en función del tipo de ropa (*ver Ropa*).
3. Abra la puerta y controle que el filtro esté limpio y en posición y que el contenedor de recolección de agua esté vacío y colocado correctamente (*ver Mantenimiento*).
4. Cargue la máquina teniendo cuidado que ninguna prenda se interponga entre la puerta y la junta. Cierre la puerta.
5. Presione el botón ON/OFF para poner en funcionamiento la máquina.
6. Gire el mando de Programas hasta que el indicador esté orientado hacia el programa correspondiente al tipo de tejido que se va a secar, consultando la tabla de programas (*ver Programas y opciones*) y las indicaciones para cada tipo de tejido (*ver Ropa*).
! Atención: si después de haber presionado el botón de START/PAUSE, se cambia la posición del mando de programas, la nueva posición NO modifica el programa seleccionado. Para modificar el programa, presione el botón START/PAUSE que pondrá en pausa el programa (el piloto centellea de color anaranjado), elija el nuevo programa y las opciones correspondientes. Presione el botón START/PAUSE para poner en marcha el programa nuevo.
7. Elija el "Secado por tiempo" presionando el correspondiente botón hasta que se alcance el nivel o el tiempo deseado (*ver Programas y opciones*).
8. Si fuera necesario fije el tiempo de comienzo retrasado y las otras opciones (*ver Programas y opciones*).
9. Si se desea que el indicador acústico se active al finalizar el programa, presione el botón ALARMA .
10. Para comenzar presione el botón START/PAUSE. En la pantalla aparece el tiempo residual estimado. Durante el programa de secado es posible controlar la ropa y sacar las prendas que se hayan secado dejando que las otras continúen. Después de cerrar la puerta, presione START/PAUSE para poner de nuevo en funcionamiento la máquina.
11. Durante los últimos minutos de los programas de secado, comienza la fase final de SECADO EN FRÍO (los tejidos son enfriados); es necesario dejar siempre que esta fase termine.
12. Al finalizar el programa, suena 3 veces una señal acústica y la pantalla indica END (Nota: si se ha seleccionado la opción ALARMA, la señal sonará 3 veces cada 30 segundos durante 5 minutos). Abra la puerta, saque la ropa, limpie el filtro y vuelva a colocarlo en su lugar. Vacíe el contenedor de recolección de agua y vuelva a colocarlo en su posición (*ver Mantenimiento*).

Si la ropa no se retira al finalizar el ciclo, la acción **Anti Arruga automática** de los programas que poseen esta función hará girar el tambor intermitentemente durante un lapso de hasta 10 horas para reducir el arrugamiento al mínimo. La apertura de la puerta o el accionamiento del botón **ON/OFF** detiene la acción Anti Arruga.

13. Desconecte la secadora de la red eléctrica.

Anti Arruga Automática

Se trata de una función automática que ejecuta un tratamiento contra el arrugamiento antes y después del secado. Al girar periódicamente el tambor antes de comenzar el ciclo de secado, en caso de arranque diferido, se previene la formación de arrugas. En ciertos programas el tambor gira periódicamente también al finalizar el ciclo de secado. Esta acción contra el arrugamiento continúa hasta la apertura de la puerta o el accionamiento del botón **ON/OFF**.

Modalidad de stand by

Esta secadora está en conformidad con las nuevas normativas vinculadas al ahorro energético. Está dotada de un sistema de auto-apagado (stand by) que, en caso de no funcionamiento, se activa pasados aproximadamente 30 minutos. Pulsar y mantener pulsada la tecla **ON/OFF** hasta que la secadora se reactive.

Tabla de programas

	Programa	Carga máx. (kg)	Opciones compatibles	Duración del ciclo	
Fast & Easy					
1	Exprés 35'	1	Memo - Bloqueo teclas - Comienzo retrasado.	Se puede controlar la duración de los programas en la pantalla ³ .	
2	Mixtos	3	Memo - Bloqueo teclas - Comienzo retrasado.		
3	Menos arrugas	3	Memo - Bloqueo teclas.		
4	Algodón plancha fácil	Máx.	Cuidado Extra- Memo -Bloqueo teclas -Secado con tiempo -Comienzo retrasado.		
5	Sintéticos plancha fácil	4	Memo - Bloqueo teclas- Secado con tiempo - Comienzo retrasado.		
Essentials					
6	Algodón Normal ²	Máx.	Cuidado Extra - Ahorro Energía ¹ - Memo - Bloqueo teclas - Secado con tiempo - Comienzo retrasado.		
7	Algodón Extra seco	Máx.	Memo - Bloqueo teclas- Secado con tiempo - Comienzo retrasado.		
8	Sintéticos	4	Ahorro Energía ¹ - Memo - Bloqueo teclas - Secado con tiempo - Comienzo retrasado.		
9	Vaqueros	3	Memo - Bloqueo teclas - Comienzo retrasado.		
Special Care					
10	Bebé&Delicados	2	Memo - Bloqueo teclas - Secado con tiempo - Comienzo retrasado.		
11	Lana	1	Memo - Bloqueo teclas.		
12	Edredones	1,5	Memo - Bloqueo teclas - Comienzo retrasado.		
13	Prendas deporte	4	Memo - Bloqueo teclas - Comienzo retrasado.		
14	Sport Shoes	1 par	Memo - Bloqueo teclas.		
Post Dry					
15	Plancha fácil	-	Memo - Bloqueo teclas.		
16	Refresca	2,5	Memo - Bloqueo teclas.		

NOTA: 1 con esta opción la carga máxima se modifica. Comprobar en la descripción de las opciones. 2 Algodón normal es el programa más eficiente en términos de consumo de energía (UE 392/2012). 3 La duración de dichos programas depende de la cantidad de la carga, del tipo de tejido, de la velocidad de centrifugado elegida y de cualquier otra función adicional seleccionada.

Programas Especiales/Sport/Parciales

Exprés 35'

un programa rápido a tiempo, ideal para secar prendas centrifugadas a alta velocidad en la lavadora, por ejemplo las camisas utilizadas en una semana de trabajo.

Mixtos

Este es el programa ideal para secar juntos los tejidos de algodón y los sintéticos.

Menos arrugas

Un ciclo para tejidos sintéticos y mixtos para los que no se requiere un planchado prolongado.

Sacudir las prendas antes de introducirlas en la secadora. Al finalizar el programa, retirar inmediatamente las prendas y colgarlas.

Algodón Normal: nivel de secado que permite secar las prendas para guardarlas directamente en el ropero

Algodón Extra seco: nivel de secado que permite obtener el máximo nivel de secado. Más seco que el Algodón Normal.

Programa Vaqueros


Este es un programa para vaqueros de algodón denim. Antes de secar los vaqueros saque los bolsillos hacia afuera. No mezcle artículos oscuros con claros. Se puede usar también para otras prendas del mismo material, como chaquetas/cazadoras. Las prendas que se han secado con la configuración Secado extra, normalmente están listas para ponérselas, aunque las costuras o los bordes pueden estar todavía ligeramente mojados. En este caso, pruebe a dar la vuelta a los vaqueros y realice de nuevo el programa durante un breve periodo.

“¡No es aconsejable usar este programa con vaqueros que tengan bandas elásticas, clavos o bordados!”.

Bebé&Delicados

Un programa concebido específicamente para secar la ropa de vestir y de cama de recién nacidos (algodón y chenilla) y las prendas delicadas. No secar artículos con revestimientos de plástico.

Programa Lana

Este es un programa dedicado a las prendas que soportan el secado en tambor marcadas con el símbolo . Puede utilizarse para cargas de hasta **1 kg** (aproximadamente 3 jerseys). Se aconseja dar vuelta las prendas antes del secado. Este programa requiere aprox. **1:00** (hrs:mins), pero puede durar más tiempo dependiendo del tamaño y la densidad de la carga y de la velocidad del centrifugado empleada en la lavadora. Las cargas secadas con este programa en general están listas para usar, pero en algunas prendas más gruesas los bordes podrían estar levemente húmedos. Déjelas secar naturalmente ya que otro proceso de secado podría dañar las prendas.

! A diferencia de otros materiales, el encogido de la lana es irreversible, es decir la prenda no vuelve al tamaño y forma originales.

! Este programa no se aconseja para prendas acrílicas.

Edredones

Un ciclo estudiado para secar plumíferos y edredones manteniendo su suavidad natural (2 chaquetas).

Prendas deporte

Un ciclo concebido para secar los juegos de prendas de deporte, de toda la familia (pantalones cortos, top, camisetas y toallas)

Programa Sport Shoes

Este es un programa para secar un par de calzado deportivo. El calzado debe haber sido lavado y centrifugado a una velocidad mínima de **400 revoluciones**.

Se deben usar con la rejilla para calzado suministrada con la secadora. Si se seca calzado en el tambor, la secadora se dañará.

Quite el filtro de su posición en la parte delantera de la secadora y coloque la rejilla.

Introduzca los cordones dentro del calzado y colóquelo con las puntas dirigidas hacia abajo y las suelas hacia delante.

Los tiempos de secado varían según la forma y el tipo de calzado. Si el calzado no está completamente seco al finalizar el programa, póngalo en marcha nuevamente.

! No seque calzado con gel en su interior o luces centelleantes. Seque sólo calzado fabricado con material sintético o tela. Al finalizar el programa, quite la rejilla para calzado y vuelva a colocar el filtro.

Plancha fácil

Es un programa breve de 10 minutos que estira las fibras de las prendas para que sea más fácil plancharlas y doblarlas.

El programa es particularmente indicado para los tejidos de Algodón o Algodón mezcla.

Para obtener resultados óptimos, no cargue el cesto superando su capacidad máxima (los siguientes valores se refieren al peso de las prendas secas):

Tejido: carga máxima. Algodón y Algodón mezcla: **2,5 kg**. Prendas sintéticas: **2 kg**. Jeans: **2 kg**

Vacíe la secadora enseguida después de finalizar el programa; cuelgue, doble o planche las prendas y luego colóquelas en el ropero. Si esto no fuese posible, repita el programa.

! Este no es un programa de secado y, por lo tanto, no se utiliza con prendas aún mojadas.

El efecto producido por el programa cambia de un tejido a otro: las características de los tejidos como fibras acrílicas o Tencel® no permiten obtener los mismos resultados que las fibras tradicionales (por ej. algodón).

Refresca

Programa breve ideal para refrescar fibras y prendas a través de la emisión de aire fresco. Dura aproximadamente **20 minutos**.

! Este no es un programa de secado y, por lo tanto, no se utiliza con prendas aún mojadas.

Puede utilizarse con cualquier tamaño de carga, pero es más efectivo con cargas pequeñas.

Opciones

Las opciones permiten personalizar el programa seleccionado en base a las exigencias personales.

Secado con tiempo

Después de haber seleccionado un programa, para ingresar el tiempo de secado, presione el botón de secado con tiempo. Con cada presión de este botón, en la pantalla aparece la duración del secado elegido. La primera vez que se presiona el botón, en la pantalla aparece el valor máximo admitido para el ciclo seleccionado. Cada nueva presión, disminuye el tiempo fijado hasta llegar a **OFF**. Si la opción de secado con tiempo no se encuentra disponible, se emiten tres señales acústicas.

Cuidado Extra

Una opción concebida para secar con el máximo cuidado las prendas más delicadas. Apretando este botón, el testigo led correspondiente se enciende y el secado se realiza a temperaturas más bajas. Al activar esta función, la duración del ciclo aumenta. Esta opción es compatible con todos los ciclos a tiempo.

Ahorro Energía

Una opción concebida para optimizar los resultados de secado en caso de cargas pequeñas (algodón carga máx 2 kg y sintéticos carga máx 1 kg) reduciendo al mínimo los consumos y los tiempos de secado.

Memo

Esta opción permite memorizar o recuperar el ciclo y las correspondientes opciones memorizadas anteriormente con excepción del comienzo retrasado.

- La memorización se produce presionando durante 3 seg. el botón Memo y se puede realizar ya sea cuando la máquina está en pausa o con el ciclo ya comenzado. Una vez seleccionado el ciclo deseado y sus correspondientes opciones, se puede proceder a la memorización. Durante la presión prolongada del botón Memo, el led de la opción y el tiempo que se visualiza en la pantalla centellearán y al cabo de los 3 seg. una señal sonora avisará al usuario que se ha producido la memorización.
- Para recuperar la opción bastará encender la secadora, pulsar el botón Memo y poner en funcionamiento. Como en cualquier otro ciclo es posible modificar sus opciones y regulaciones salvo en los casos de incompatibilidad.

El número del ciclo llamado aparecerá en la pantalla con intervalos de 2 min. Si el ciclo no ha sido memorizado, una señal sonora y visual indicará que el mismo no se encuentra.

- Para grabar un nuevo programa basta repetir la operación de memorización.

Bloqueo teclas

Mantener pulsado por unos segundos este botón después de haber seleccionado el programa y las opciones deseadas. Cuando el testigo está encendido, los demás botones y el mando de los programas están desactivados. Para desactivar el bloqueo, mantener pulsado el botón; el testigo se apaga. El botón ON/OFF apaga la máquina incluso si la función de bloqueo de las teclas está activada.

! No todas las opciones se encuentran disponibles para todos los programas (ver *Programas y opciones*).

Abertura de la puerta

Si se abre la puerta (o se presiona el botón START/PAUSE) durante el funcionamiento de un programa, la secadora se detiene y se producen las siguientes consecuencias.

- El piloto START/PAUSE centellea de color anaranjado.
- Durante el comienzo retrasado el retraso sigue contándose. Es necesario presionar el botón de START/PAUSE para reanudar el programa de comienzo retrasado. El piloto del "Comienzo retrasado" centellea y en la pantalla se visualiza el tiempo que falta para el comienzo del programa seleccionado.
- Es necesario presionar el botón de START/PAUSE para reanudar el programa. Los pilotos de avance indican la fase actual y el piloto START/PAUSE deja de centellear y cambia a color verde.
- Durante la fase antiarrugas post secado, el programa finaliza. Presionando el botón START/PAUSE recomienza un programa nuevo desde el principio.
- Girando el mando de Programas se selecciona un programa nuevo y el piloto START/PAUSE centellea de color verde. Se puede utilizar este procedimiento para seleccionar el programa Secado en frío para enfriar las prendas si se considera que ya están suficientemente secas.

Presione el botón START/PAUSE para poner en marcha el programa nuevo.

Nota: En caso de corte de suministro eléctrico, apagar el aparato y desconectar la clavija. Al reanudarse el suministro eléctrico, pulsar y mantener pulsada la tecla **ON/OFF** hasta que la secadora se reactive, y luego pulsar Start/Pause.

Subdivisión de la ropa

- Controle los símbolos de la etiqueta de las diferentes prendas para comprobar si las prendas pueden someterse a un secado en tambor.
- Divida la ropa a lavar en función del tipo de tejido.
- Vacíe los bolsillos y controle los botones.
- Cierre las cremalleras y los ganchos y ate los cintos y lazos sin ajustar.
- Estruje las prendas para eliminar la mayor cantidad de agua posible.

! No cargue la secadora con prendas completamente empapadas de agua.

Máximas dimensiones de carga

No cargue el cesto por encima de su capacidad máxima. Los siguientes valores se refieren al peso de las prendas secas:

Fibras naturales: máximo 8 kg

Fibras sintéticas: máximo 4 kg

! Para evitar una disminución de las prestaciones de la secadora, no la sobrecargue.

Etiquetas de mantenimiento

Controle las etiquetas de las prendas, en especial cuando se introducen por primera vez en la secadora. A continuación se reproducen los símbolos más comunes:

- Puede utilizarse en la secadora.
- No se puede secar en secadora
- Secar a alta temperatura.
- Secar a baja temperatura.

Tiempos de secado

Los tiempos son aproximados y pueden variar en función de:

- La cantidad de agua retenida por las prendas después de la centrifugación: las toallas y las prendas delicadas retienen mucha agua.
- Tejidos: las prendas del mismo tejido, pero con trama y espesor diferentes pueden requerir tiempos de secado diferentes.
- Cantidad de ropa: prendas individuales y pequeñas cargas pueden requerir más tiempo para secarse.
- Secado: si las prendas deben ser planchadas es posible extraerlas de la máquina cuando aún están húmedas. Las prendas que deben estar totalmente secas pueden dejarse más tiempo.
- Temperatura programada.
- Temperatura de la habitación: mientras más baja es la temperatura de la habitación en la que se encuentra la secadora, más tiempo será necesario para el secado de las prendas.
- Volumen: algunas prendas voluminosas requieren especial cuidado durante el proceso de secado. Se aconseja sacar las prendas, sacudirlas e introducir las nuevamente en la secadora: esta operación debe repetirse varias veces durante el ciclo de secado.

! No seque demasiado las prendas. Todos los tejidos contienen humedad natural que los mantiene suaves y vaporosos.

Los tiempos indicados se refieren a los programas automáticos Secado ropero. Los pesos se refieren a las prendas secas.

Tiempos de secado

Algodón								
Alta temperatura								
Tiempos de secado después de lavados de 800 – 1000 rpm								
	1 kg	2 kg	3 kg	4 kg	5 kg	6 kg	7 kg	8 kg
Automático (hrs:mins)	0:30-0:40	0:40-0:55	0:55-1:10	1:10-1:20	1:20-1:30	1:35-2:00	2:00-2:20	2:10-2:40
Con tiempo (hrs:mins)	0:30 o 1:00	0:40 o 1:20	0:50 o 1:20	1:00 o 1:40	1:20 o 2:00	2:00 o 2:40	2:20 o 3:00	2:40 o 3:00
Sintéticos								
Baja temperatura								
Tiempos de secado después de lavados a velocidades inferiores								
	1 kg	2 kg	3 kg	4 kg				
Automático (hrs:mins)	0:30 - 0:40	0:40 - 0:50	0:50 - 1:10	0:70 - 1:30				
Con tiempo (hrs:mins)	0:30 o 1:00	0:40 o 1:20	1:00 o 1:30	1:20 o 1:40				
Acrílicos								
Baja temperatura								
Tiempos de secado después de lavados a velocidades inferiores								
	1 kg			2 kg				
Automático (hrs:mins)	0:40 - 1:20			1:00 - 1:40				
Con tiempo (hrs:mins)	0:30			1:00				

Cuando tenga la sensación de que la secadora no funciona de forma correcta, antes de llamar al Centro de asistencia técnica (ver *Asistencia Técnica*) consulte atentamente las siguientes sugerencias para la solución de los problemas.

ES

Problema:	Causas probables/soluciones:
La secadora no arranca.	<ul style="list-style-type: none">• El enchufe no está conectado a la toma de corriente de la pared lo bastante profundo como para que haga contacto.• Ha habido una interrupción de corriente.• El fusible está quemado. Intente conectar otro electrodoméstico en la misma toma.• Si se emplea un prolongador, intente conectar el enchufe de la secadora directamente en la toma.• La puerta no ha sido cerrada correctamente.• El programa no ha sido programado de forma correcta (ver <i>Cómo realizar un secado</i>).• No se ha presionado el botón START/PAUSE (ver <i>Cómo realizar un secado</i>).• En las máquinas equipadas con la función CERRADO, controle que la opción no esté seleccionada (ver <i>Programas y opciones</i>).
El ciclo de secado no comienza.	<ul style="list-style-type: none">• Ha sido programado un tiempo de retraso (ver <i>Programas y opciones</i>).• Se ha presionado el botón START/PAUSE; antes de la puesta en marcha de la secadora es necesario esperar un breve retraso. Espere el comienzo del secado, no presione de nuevo el botón START/PAUSE: de lo contrario la secadora entra en la modalidad pausa y no arranca.
Los tiempos de secado son prolongados.	<ul style="list-style-type: none">• El filtro no se ha limpiado (ver <i>Mantenimiento</i>).• ¿Debe vaciarse el contenedor de recolección de agua? El piloto "Vaciar cubeta" centellea y se visualiza el mensaje "h2o" (ver <i>Mantenimiento</i>).• El condensador debe ser limpiado (ver <i>Mantenimiento</i>).• La temperatura programada no se adapta al tipo de tejido a secar (ver <i>Programas y opciones</i>).• No se ha seleccionado el tiempo de secado correcto para esta carga (ver <i>Ropa</i>).• La rejilla de la toma de aire o los respiraderos de la parte posterior están obstruidos (ver <i>Instalación y Mantenimiento</i>).• Las prendas están demasiado mojadas (ver <i>Ropa</i>).• La secadora está sobrecargada (ver <i>Ropa</i>).
El piloto "Vaciar cubeta" centellea, pero la secadora funciona desde hace poco tiempo.	<ul style="list-style-type: none">• Es probable que el contenedor de recolección del agua no haya sido vaciado al comenzar el programa. No espere la señal de vaciado del agua, controle siempre el contenedor y vacíelo antes de comenzar un programa de secado nuevo (ver <i>Descripción de la secadora</i>).
El piloto "Vaciar cubeta" está encendido pero el contenedor de recolección de agua no está lleno.	<ul style="list-style-type: none">• Es normal que: el piloto "Vaciar cubeta" centellee cuando el contenedor está lleno. Si el piloto está encendido pero no centellea, recuerde solamente que debe vaciarse el contenedor de recolección (ver <i>Descripción de la secadora</i>).
El programa finaliza y las prendas están más húmedas de lo previsto.	<p>! Por motivos de seguridad, los programas de la secadora tienen una duración máxima de 5 horas. Si un programa automático no detecta la humedad final requerida dentro de este intervalo de tiempo, la secadora completa el programa y se detiene. Controle los puntos arriba indicados y repita el programa; si las prendas siguen estando húmedas llame al Centro de asistencia técnica (ver <i>Asistencia Técnica</i>).</p>
En la pantalla aparece el código F seguido de uno o dos números, los pilotos de opción y el piloto de pausa centellean.	<ul style="list-style-type: none">• Si en la pantalla aparece F seguido de uno o dos números, apague el aparato y quite el enchufe, limpie el filtro y el condensador (ver <i>Mantenimiento</i>). Luego, vuelva a enchufarlo, encienda el electrodoméstico y ponga en marcha otro programa. Si el ruido continúa, llame al Centro de asistencia técnica (ver <i>Asistencia Técnica</i>). Si se visualizan otros números, anote el código y llame al Centro de asistencia técnica (ver <i>Asistencia Técnica</i>).
En la pantalla aparece brevemente "dOn" cada 6 segundos.	<ul style="list-style-type: none">• La secadora se encuentra en la modalidad "Demo". Mantenga presionados los botones ON/OFF y START/PAUSE durante 3 segundos. En la pantalla aparece "dOn" durante 3 segundos, luego la secadora recomienza el funcionamiento normal.
El Tiempo residual cambia durante el secado.	<ul style="list-style-type: none">• El tiempo residual se monitorea constantemente durante el ciclo de secado y el tiempo es modificado para mostrar la mejor estimación posible. El tiempo visualizado puede aumentar durante el ciclo y esto es normal.
La secadora hace ruido durante los primeros minutos de funcionamiento.	<ul style="list-style-type: none">• Es normal, especialmente si la secadora no ha sido utilizada por un tiempo prolongado. Si el ruido continúa durante todo el ciclo, llame al centro de asistencia técnica.
Las luces del panel de control de la secadora están apagadas aunque la secadora esté encendida.	<p>La secadora se ha puesto en modo standby para ahorrar energía. Esto ocurre si la secadora se ha dejado encendida o si ha habido un corte de suministro de energía. Ocurre después de 30 minutos:</p> <ul style="list-style-type: none">- si la secadora se deja con un programa sin empezar;- cuando el programa de secado ha terminado.

Asistencia Técnica

ES

Antes de llamar al Centro de asistencia técnica:

- Consulte la guía para la solución de los problemas para ver si es posible solucionar la avería personalmente (ver *Problemas y soluciones*).
- De lo contrario, apague la secadora y llame al Centro de asistencia técnica más cercano.

Datos a comunicar al Centro de asistencia técnica:

- Nombre, dirección y código postal;
 - número de teléfono;
 - el tipo de avería;
 - la fecha de compra;
 - el modelo de aparato (Mod.);
 - el número de serie (S/N) de la secadora.
- Esta información se encuentra en la etiqueta de datos colocada detrás de la puerta.

Información para el reciclaje y el desguace

Dentro del ámbito de nuestro esfuerzo permanente en defensa del medioambiente nos reservamos el derecho de utilizar componentes reciclados de calidad para reducir los costos del cliente y minimizar el derroche de materiales.

- Eliminación del material de embalaje: respetar la normativa local, de este modo se podrá reciclar el embalaje.
- Para reducir el riesgo de accidentes para los niños, quitar la puerta y el enchufe, cortar el cable de alimentación del aparato. Eliminar estas partes por separado para asegurarse que el electrodoméstico no pueda ser conectado a una toma de corriente.

Eliminación



La norma Europea 2012/19/CE sobre la eliminación de aparatos eléctricos y electrónicos (RAEE), indica que los electrodomésticos no deben ser eliminados de la misma manera que los desechos sólidos urbanos. Los aparatos en desuso se deben recoger separadamente para optimizar el porcentaje de recuperación y reciclaje de los materiales que los componen e impedir potenciales daños para la salud y el medio ambiente.

El símbolo de la papelera tachada se encuentra en todos los productos para recordar la obligación de recolección separada.

Para mayor información sobre la correcta eliminación de los electrodomésticos, los poseedores de los mismos podrán dirigirse al servicio público responsable o a los revendedores.

Repuestos

Esta secadora es una máquina compleja. Intentando repararla personalmente o encargando su reparación a personal no cualificado, se puede poner en riesgo la seguridad de las personas, además de averiar la máquina y que la garantía sobre los repuestos caduque.

En caso de problemas con el uso de la máquina, llame siempre a un técnico autorizado.



Este electrodoméstico se ha diseñado, fabricado y distribuido de acuerdo con las normas de las directivas de la CE:

- LVD 2014/35/EU, EMC 2014/30/EU y RoHS 2011/65/EU.