

**TÄNAME, ET OSTSITE WHIRLPOOLI TOOTE**

Parema tugiteenuse saamiseks registreerige oma seade aadressil www.whirlpool.eu/register

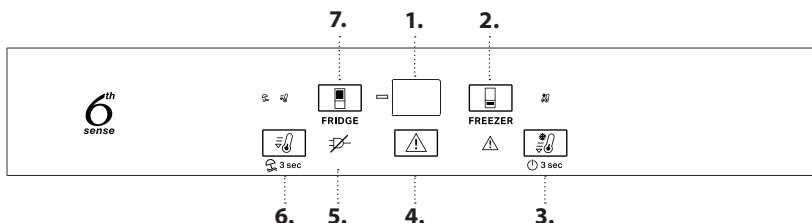


Enne seadme kasutamist lugege hoolikalt läbi ohutusjuhend.

TOOTE KIRJELDUS**ESMAKORDNE KASUTAMINE**

Pärast paigaldamist oodake vähemalt kaks tundi, enne kui seadme toitevõrku ühendate. Ühendage seade elektrivõrku ja see alustab tööd. Ideaalne toiduainete hoiutemperatuur on tehases juba algsedastatud.

Pärast seadme sisselülitamist peate ootama 4-6 tundi kuni keskmiselt täidetud seadme jaoks õige hoiustamistemperatuuri saavutamiseni. Kui antibakteriaalne lõhnastane filter on seadmega kaasas, asetage see filtri pakendil näidatud moel paigale. Helisignaali tähendab, et temperatuurialarm on käivitunud: vajutage helialarmi väljalülitamiseks nuppu.

JUHTPANEEL

1. Temperatuuridisplay
2. Sügavkülmiku temperatuur
3. Fast freeze (Kiirkülmutus) – sisselülitus/ooterežiim
4. Helisignaali väljalülitamine
5. Voolukatkestuse alarmi märgutuli
6. Fast cool (Kiirjahutus) – Vacation (Puhkus)
7. Külmiku temperatuur



6TH SENSE FRESH CONTROL (6TH SENSE VÄRSKUSEKONTROLL) JA FREEZE CONTROL (KÜLMUTUSKONTROLL)

Seade saavutab automaatselt kiiresti optimaalse sisemise säilitustemperatuuri. 6th Sense värskusekontrolli funktsiooniga saab reguleerida ka seadme niiskustaset. 6th Sense külmutuskontroll hoiab külmutussektsooni temperatuuri stabiilsena. Õige toimimise tagamiseks peab ventilaator olema sisse lülitatud. Funktsiooni on võimalik sisse/välja lülitada (vt ventilaatori kirjeldust).

VENTILAATOR*

Ventilaator ühtlustab külmikusektsooni temperatuuri, et külmikus olev toit paremini säiliks ja üleliigset niiskust vähem oleks. Vaikimisi on ventilaator sisse lülitatud. Saate lülitada ventilaatori sisse/välja, vajutades 3 sekundit Fast Freeze (kiirkülmutuse) ja Freezer (sügavkülmiku) nuppu. Ekraani tuli hakkab vilkuma ja aktiveeritakse ühekordne helisignaali, kui ventilaator on välja lülitatud, või hakkab ekraani tuli vilkuma ja aktiveeritakse kahekordne helisignaali, kui ventilaator on sisse lülitatud. Kui ümbritsev temperatuur on kõrgem kui 27 °C või kui klaasriiulitel on näha veepiisku, tuleb ventilaator kindlasti sisse lülitada, et tagada toidu korralik säilimine. Ventilaatori väljalülitamine võimaldab optimeerida energia tarbimist.

Märkus. Voolukatkestuse või seadme väljalülitamise järel käivitub ventilaator automaatselt uuesti. Ärge blokeerige õhu sissevooluala toiduainetega.

ANTIBAKTERIAALNE FILTER*

Võtke see välja puu- ja köögiviljasahtlisse pandud karbist ja pistke ventilaatori katesse. Filtrikarbit leiate ka vahetusjuhised.

3 sec SISSELÜLITUS/OOTEREŽIIM

Vajutage nuppu 3 sekundit, et seade välja lülitada. Ooterežiimis süttivad ekraanil kaks kriipsu. Seadme uuesti aktiveerimiseks vajutage lühidalt uuesti nupule.

Märkus: See ei lülita seadet vooluvõrgust välja.

TEMPERatuurIDISPLEI

Display võib näidata vaheldumisi külmikusektsooni temperatuuri (vahemikus 2 °C ja 8 °C) või külmutussektsooni temperatuuri (vahemikus -16 °C ja -24 °C).

KÜLMIKUSEKTSIOONI TEMPERAATUUR

Seadme temperatuuri saab muuta, vajutades nuppu

FAST COOL (KIIRJAHUTUS)

Vajutage nuppu enne kui panete suure koguse värsket toitu külmikusektsooni. Kui funktsioon sisse lülitatakse, süttib ikoon. Funktsioon lülitub automaatselt välja 6 tunni pärast või saate selle käsitsi välja lülitada, kui vajutate uuesti nuppu.

HELISIGNAALI VÄLJALÜLITAMINE

Helisignaali väljalülitamiseks vajutage lühidalt nuppu .

SÜGAVKÜLMKABRI TEMPERAATUUR

Seadme temperatuuri saab muuta, vajutades nuppu

FAST FREEZE (KIIRKÜLMUTUS)

Vajutage nuppu 24 tundi enne suure koguse toidu külmutamiseks külmutussektsooni panemist. Kui funktsioon on sisse lülitatud, süttib ikoon. Funktsioon lülitub automaatselt välja 48 tunni pärast või saate selle käsitsi välja lülitada, kui vajutate uuesti nuppu .

3 sec VACATION (PUHKUS)

Seda funktsiooni võite kasutada pikema eemalviibimise korral. Funktsiooni sisselülitamiseks vajutage 3 sekundit nuppu . Kuvatakse külmutussektsooni temperatuur (+12°C) ja süttib ikoon. Funktsiooni sisselülitamise järel eemaldage külmutussektsoonist toit ja hoidke mõlemad ukseid suletuna — külmik säilitab vajaliku temperatuuri lõhnade tekkimise vältimiseks. Sügavkülmik säilitab aga seadistatud temperatuuri. Funktsiooni väljalülitamiseks vajutage 3 sekundit nuppu .

* Saadaval ainult teatud mudelitel

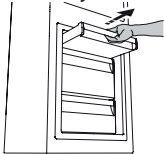
JÄÄ PEATAMISE SÜSTEEM

Jää peatamise süsteem hõlbustab sügavkülmikusektsiooni jääeemaldust.

JÄÄ PEATAMISE tarvik on mõeldud külmutussektsiooni tekkiva jää kogumiseks ning seda on lihtne eemaldada ja puhastada, vähendades sellega külmutussektsioonis tekkiva jää sulatamiseks kuluvat aega.

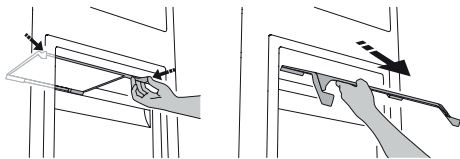
JÄÄ PEATAMISE TARIKUI PUHASTAMINE

1. Avage külmutussektsiooni uks ja eemaldage ülemine sahtel.

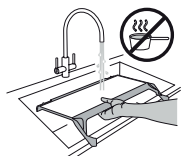


2. - Vabastage JÄÄ PEATAMISE tarvik ja võtke see välja, jälgides tähelepanelikult, et see all olevale klaasriiulile ei kukuks.

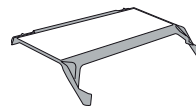
Märkus: Kui tarvik on kinni jäänud või on raskesti eemaldatav, siis ärge proovige seda eemaldada, vaid sulatage parem terve külmutussektsioon.



3. Sulgege külmutussektsiooni uks.
4. Eemaldage tarvikult uks loputades seda jooksva (mitte kuuma) vee all.



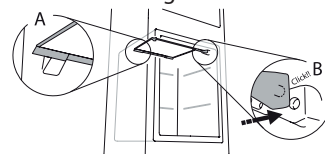
JÄÄ PEATAMISE tarvikult jää eemaldamiseks tegutsege vastavalt allnäidatud protseduurile.



5. Laske tarvikul kuivaks tilkuda ja kuivatakse plastosad kuiva lapiga.



6. Pange tarvik tagasi, asetades tarviku tagaosa joonisel näidatud eenduvatele osadele ja kinnitades seejärel tarviku käepideme uuesti ülal olevate haakide külge.



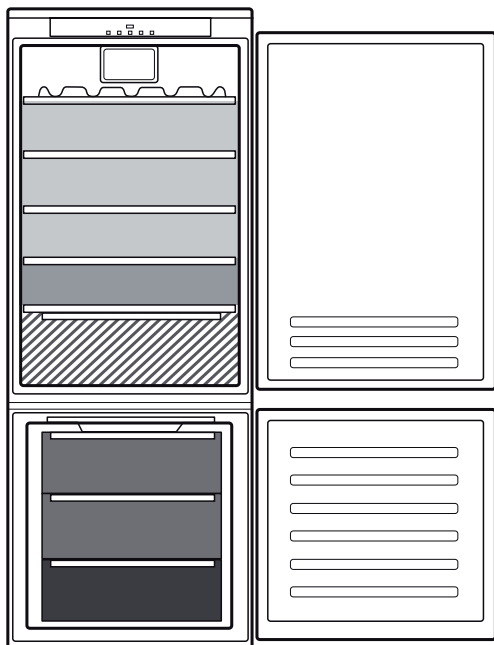
7. Pange ülemine sahtel tagasi oma kohale ja sulgege külmutussektsiooni uks.

JÄÄ PEATAMISE tarvikult on võimalik puhastada omaette ilma külmutussektsiooni täielikult sulatamata.

JÄÄ PEATAMISE tarviku regulaarne puhastamine aitab vähendada külmutussektsiooni täielikult sulatamise vajadust.

Märkus: toote tehnilised andmed, sh mahutavus ja energia, on arvestatud ilma JÄÄ PEATAMISE tarvikuta.

TOIDU JA JOOKIDE SÄILITAMINE

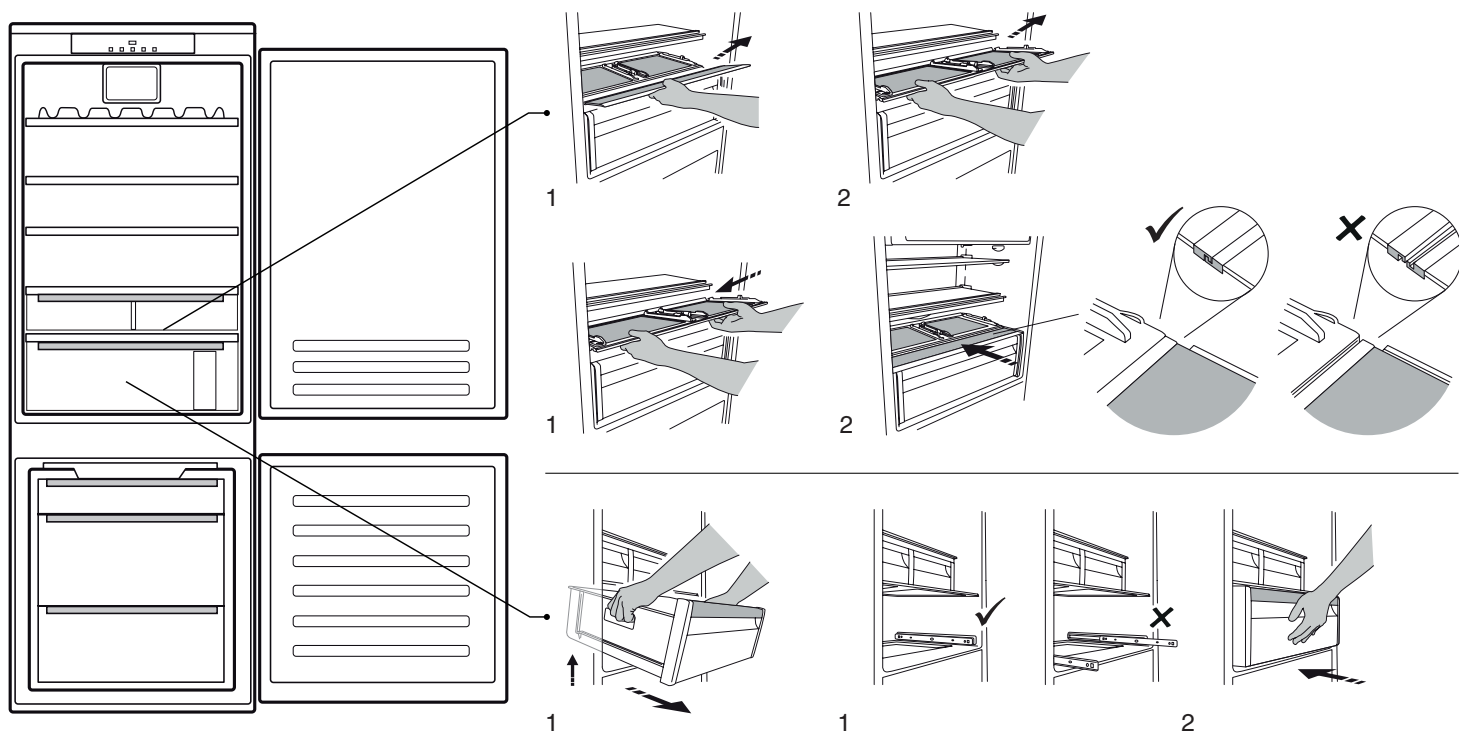


Kirjeldus

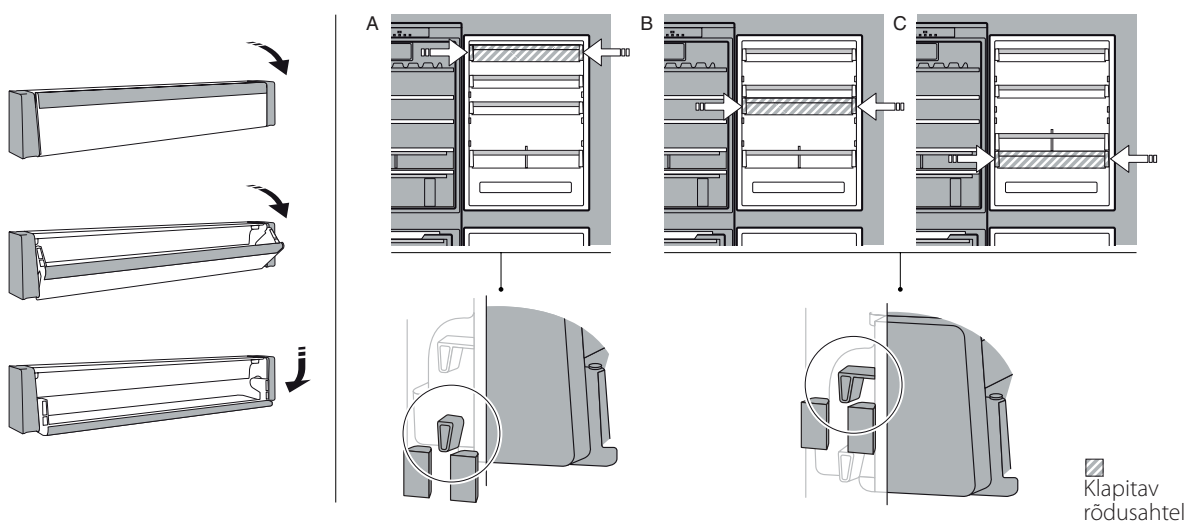
- MÕÕDUKAS TSOON**
Soovitatav troopiliste puuviljade, konserve, jookide, munade, kastmete, marineeritud köögivilja jne säilitamiseks
- JAHE TSOON**
Soovitatav juustu, piima, igapäevase toidu, delikatesside, jogurti säilitamiseks
- KÕIGE KÜLMEM TSOON**
Soovitatav lihalõikude, magustoitude, liha ja kala säilitamiseks
- PUU- JA KÖÖGIVILJA SAHTEL**
- SÜGAVKÜLMIKUSAHTLID**
- KÜLMUTUSSEKTSIOONI SAHTEL**
(Max jahe tsoon)
Soovitatav kasutada värske/valmistatud toidu külmutamiseks

* Saadaval ainult teatud mudelitel

SAHTLI JA LIUGALUSE (SLIDING TRAY) EEMALDAMINE



KLAPITAV RÖDUSAHTEL (KOMPONENT, MIDA SAAB PAIGUTADA ERINEVATELE KÕRGUSTELE)



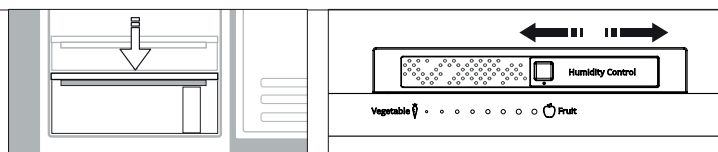
VÄRSKE BOKS 0°*

Sahtel on ette nähtud madala temperatuuri hoidmiseks, et säilitada selles värsket toitu kauem aega (nt värsket pasta, hapukoor, pesto/ salsa, isevalmistatud toidud, saiakeste täidiskreem, puding, toorjuust, lihalõigud, magustoidud, liha ja kala).

Sahtli sisemine temperatuur on vahemikus +3 °C kuni -2 °C. Selleks et sahtel õigesti funktsioneeriks, ei tohi valida puhkusrežiimi.







HUMIDITY CONTROL (NIISKUSKONTROLL)*

Puu- ja köögiviljasahtli niiskustaseme selektor: liigutage selektorit, et valida õige niiskustase toidule, mida selles sahtlis säilitate.



* Saadaval ainult teatud mudelitel

TÖRGETE LAHENDAMINE

Mida teha, kui ...	Võimalikud põhjused	Lahendused
Juhtpaneel on välja lülitatud, seade ei tööta.	Seade võib olla režiimis Sees/ootel. Võimalik, et probleem on seadme toites.	Lülitage seade nupuga „Sees/ootel” sisse. Kontrollige järgmist: <ul style="list-style-type: none"> • kas ei ole voolukatkestust; • pistik on korralikult sisestatud pistikupesasse ja vooluvõrgu kahepooluseline lüliti (kui on olemas) on õiges asendis (st võimaldab seadme vooluvarustust); • kas majapidamise elektrisüsteemi kaitseseadmed on toimivad; • kas toitekaabel on terve.
Sisevalgusti ei tööta.	Lambipirn võib vajada väljavahetamist. Seade võib olla režiimis Sees/ootel.	LED-lampidega mudelid: võtke ühendust volitatud tehnilise teenistusega. Lülitage seade sisse, vajutades selleks lühidalt  nuppu (vt funktsiooni „On/Stand-by”).
Sektsioonide temperatuur ei ole piisavalt madal.	Sellel võib olla mitu põhjust (vt jaotist Lahendused).	Kontrollige järgmist: <ul style="list-style-type: none"> • kas ukсед sulguvad korralikult; • kas seade on ehk paigaldatud kuumusallika lähedale; • kas valitud temperatuur on piisav; • kas õhuringlus läbi seadme põhjas asuvate ventilatsioonivõrede toimub takistusteta.
Külmikusektsiooni põhjas on vett.	Sulamisvee äravooluava on ummistunud.	Puhastage sulamisvee äravool (vt osa “Puhastamine ja hooldamine”).
Seadme esiserv on ukse tihendi juurest kuum.	Tegemist ei ole defektiga. See hoiab ära kondensaadi tekkimise.	Mingit lahendust ei ole siin vaja.
Punane ikoon  vilgub ja helisignaali on aktiveeritud	Lahtise ukse häire See lülitub sisse, kui külmik ja/või külmikusektsiooni uks jääb pikemaks ajaks avatuks.	Helisignaali väljalülitamiseks sulgege seadme uks.
Punane ikoon  vilgub, helisignaali on aktiveeritud ja ikoon  on aktiveeritud.	Voolukatkestuse alarm Aktiveerub, kui pikaajalise voolukatkestuse tulemusel on külmutussektsiooni temperatuur tõusma hakanud. Märkus: kuni voolukatkestuse alarmi deaktiveerimiseni ei ole teil võimalik tootele erinevat temperatuuri valida.	Enne helisignaali väljalülitamist on soovitatav pöörata tähelepanu temperatuuridisplayil näidatud temperatuurile, milleks on voolukatkestuse ajal külmutussektsioonis saavutatud kõrgeim temperatuur. Helisignaali väljalülitamiseks vajutage lühidalt nuppu „Helisignaali väljalülitamine”. Pärast nupule vajutamist näitab temperatuuridisplayi uuesti valitud temperatuuri. Kui külmutussektsioon ei ole veel saavutanud toidu säilitamiseks vajalikku optimaalset temperatuuri, võib aktiveeruda külmutussektsiooni temperatuurialarm (vt külmutussektsiooni temperatuurialarm). Kontrollige toidu seisundit enne selle tarvitamist.
Punane ikoon  on süttinud (ei vilgu), helisignaali on aktiveeritud ja sügavkülmiku temperatuurinäidik vilgub.	Sügavkülmikambri temperatuurialarm Külmutussektsiooni temperatuurialarm näitab, et sektsioonis ei ole optimaalset temperatuuri. See võib juhtuda: esimest korda kasutamisel, pärast sulatamist ja/või puhastamist, suure koguse toidu külmutamisel või kui sügavkülmiku uks ei ole korralikult suletud.	Helisignaali väljalülitamiseks vajutage lühidalt nuppu Helisignaali väljalülitamine (temperatuurinäidik lõpetab vilkumise). Optimaalsete temperatuuritingimuste saavutamisel lülitub punane ikoon automaatselt välja. Kui külmutussektsiooni temperatuurialarm ei lakka, võtke ühendust volitatud tehnilise teenistusega.
Punane ikoon  põleb, helisignaali on aktiveeritud ja displeil vilgub täht F.	Tõrke häire Alarm annab märku tehnilise komponendi rikkest.	Võtke ühendust volitatud tehnilise teenistusega. Helisignaali väljalülitamiseks vajutage lühidalt nuppu „Helisignaali väljalülitamine”.

* Saadaval ainult teatud mudelitel



Ohutus-, kasutusjuhendi, tootekirjelduse ja energiaandmed saab laadida alla järgmiselt:

- Külastage meie veebilehte **docs.whirlpool.eu**
- QR-koodi kasutamine
- Teise võimalusena **võtke ühendust meie müügi järgse teeninduskeskusega** (vt telefoninumbrit garantiikirjas). Kui võtate ühendust müügi järgse teenindusega, siis teatage neile oma toote andmeplaadil olevad koodid.



Whirlpool



400011226408