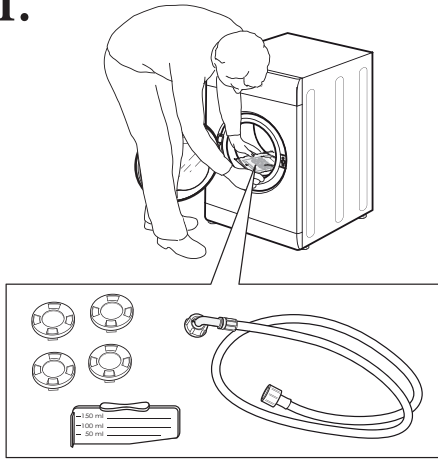
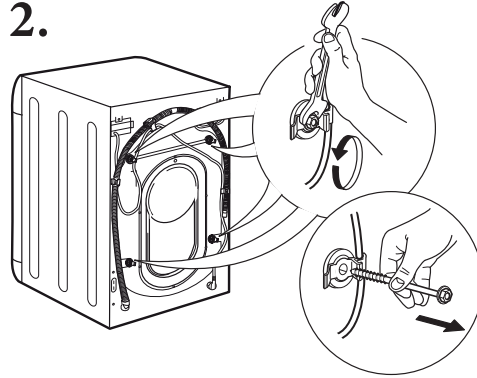


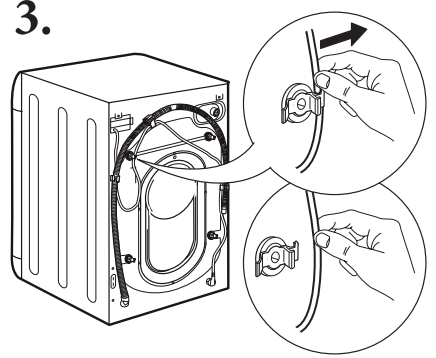
1.



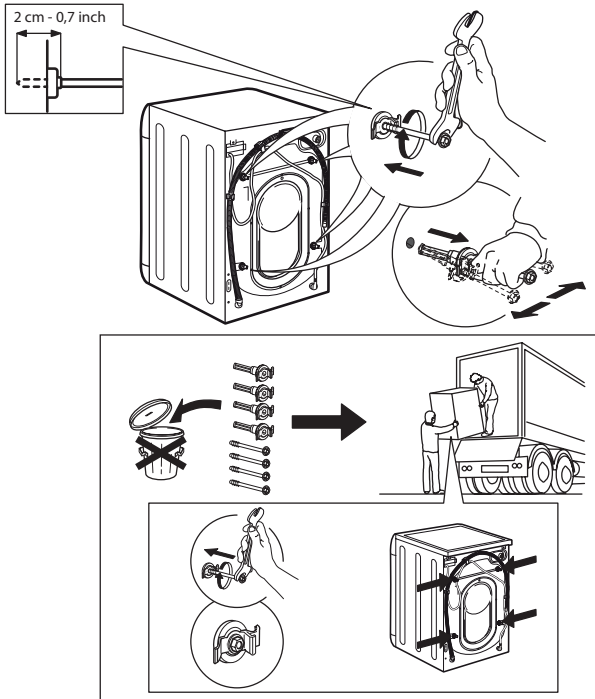
2.



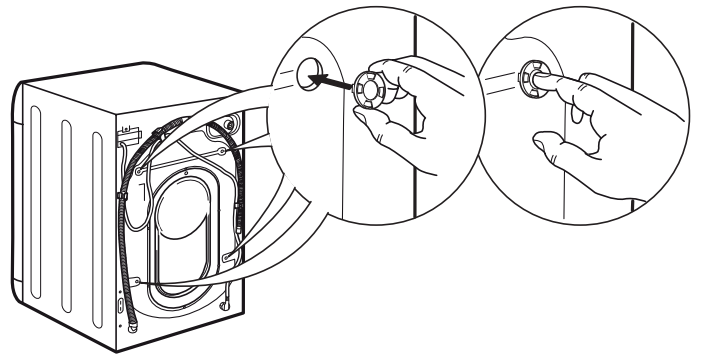
3.



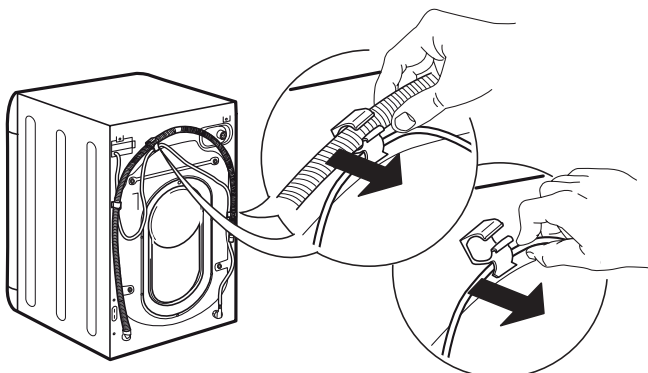
4.



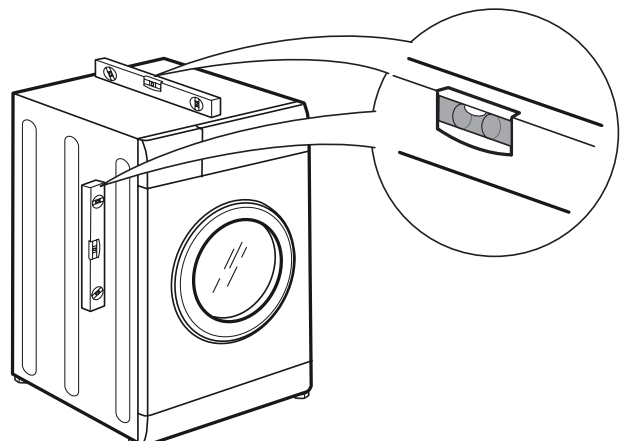
5.



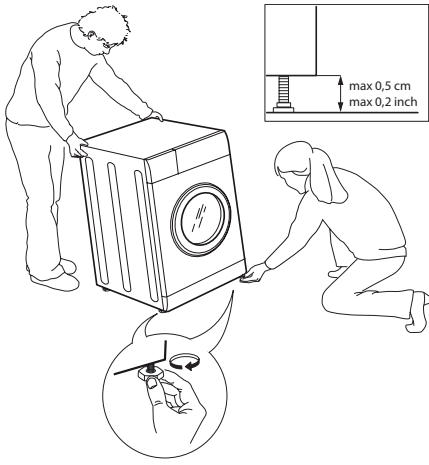
6.



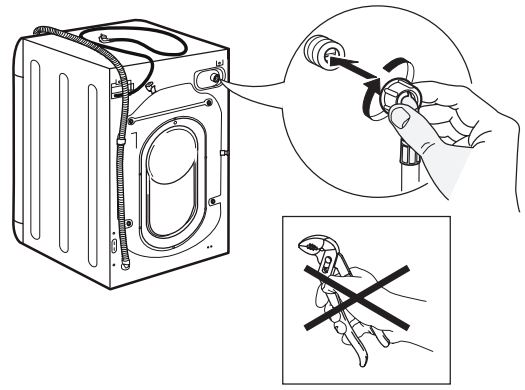
7.



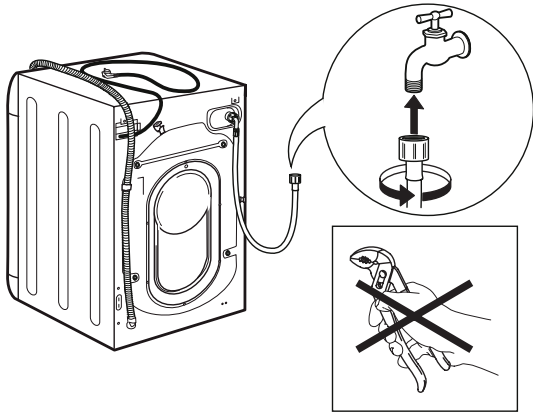
8.



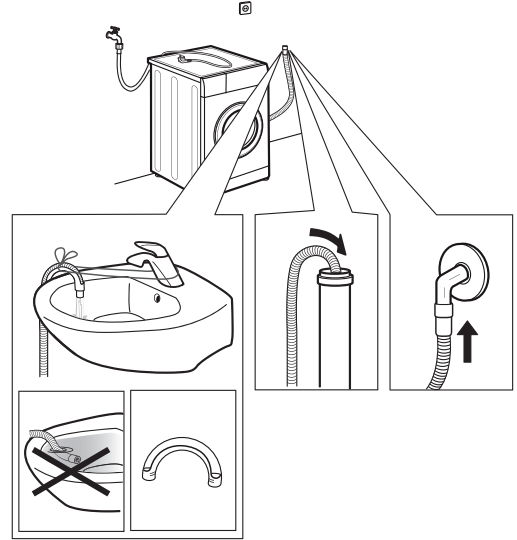
9.



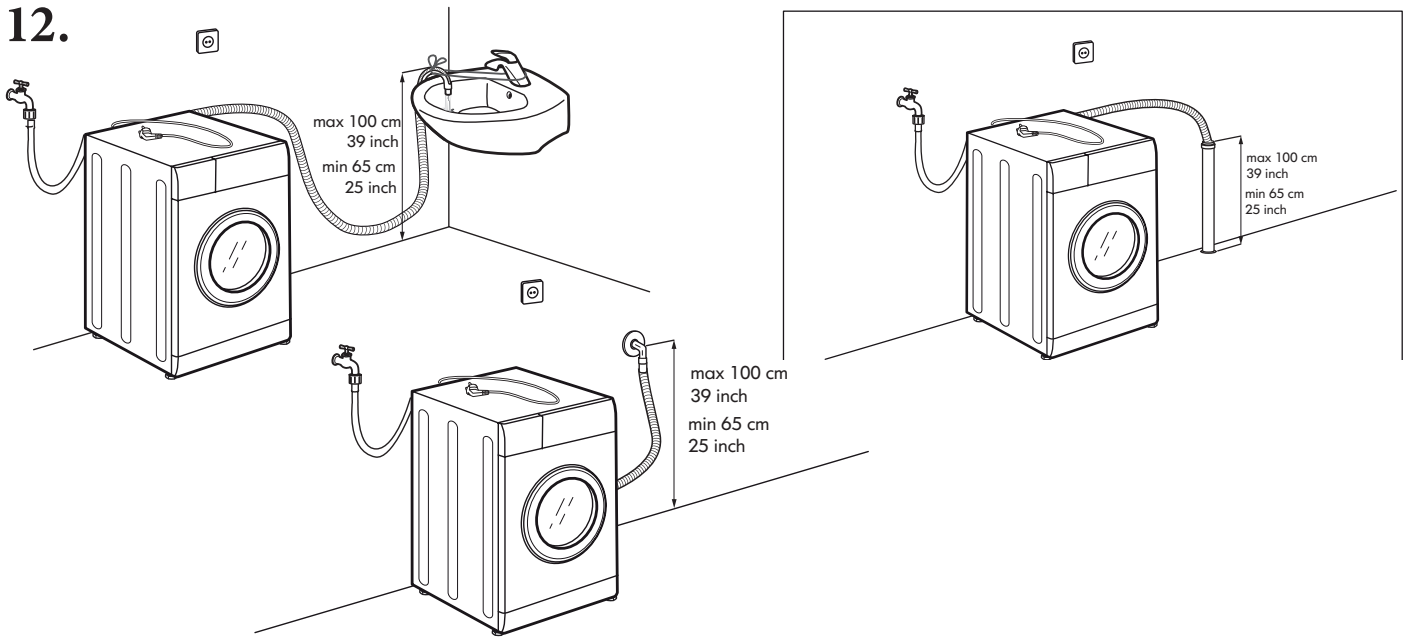
10.



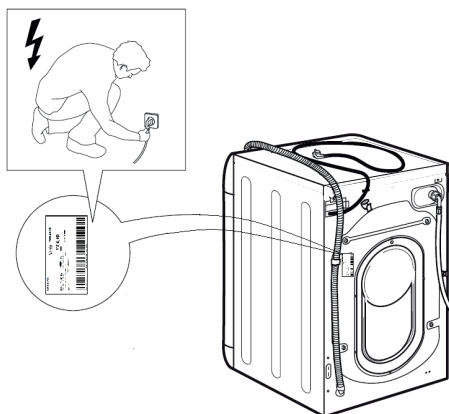
11.



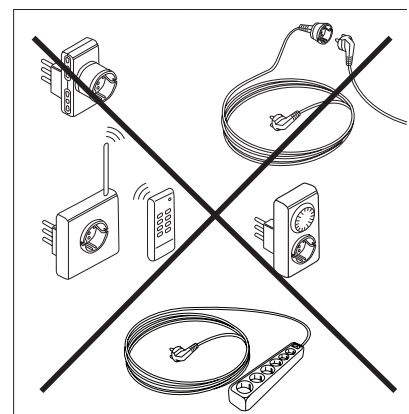
12.



13.



14.



حلصت ال . لهوم ينف لبق نم حالصال تايلمعو
أروكذم كلذ نكي مل ام هي ف عزج يا لدبتست وأ جت نملا
نالكم نع أديعب لافطالاً قبا . مدختسملا لي لدف
زاهجلا فلت مدع نم دكأت فيلغتل كف دعب . بيكرتل
وأ ليكولاب لصتا قلكشم دوجو قلاح يف . ملقن ءانثأ
جت نملا بيكرت دنع . عيبلال دعب ام قدخل مدقم برقأب
ءازجأو ، كيتسالبلا) فيلغتل تافلخم عضو بجي
- لافطالاً لوانتم نع أديعب (اهريغو موفورياتسلا
رايتلا ردصم نم زاهجلا لصف بجي . قانتخال رطخ
رطخ - بيكرتل هي لمع ذيفنت لبق يئابرملكلا
نم دكأت ، بيكرتل ءانثأ . يئابرملك قدصل ضرعتلا
قيرج بوشن رطخ - فلات ريغ زاهجلا قاطلا لباك نأ
دنع طقف زاهجلا لعف . يئابرملك قدصل ضرعتلا وأ
بيكرتل لامعا لامتكأ

فورظلل ضرع هي ف نوكي نالكم يف كزاهج بكرت ال
قرارحلا تاجرد ، قديجلا ريغ قيوهتلا : لثم ، قيساقل
قيوئم ءجرد 35 نم يلعا وأ قيوئم تاجرد 5 نم لقأ

زاهجلا لجرأ تابث نم دكأت زاهجلا بيكرت دنع
ققحتو ءجالحا بسح امطبضاو ، ضررألا يلعا قعبرألا
يئام نازيم مادختساب امامت وتسم زاهجلا نأ نم

ريغ" قيوهتلا وأ بشخلا يلعا زاهجلا بيكرت مت اذا
تبت ، (قيوهتلا داوملا او قيوهتلا) "قتبات
بشخلا نم (لقألا يلعا) مس 3 × 60 × 60 ساقم حول
اهالعا زاهجلا عض مت قيوهتلا اب قيوهتلا

قيوهتلا قيوهتلا قيوهتلا قيوهتلا قيوهتلا
قيوهتلا قيوهتلا قيوهتلا قيوهتلا قيوهتلا

ال : قيوهتلا قيوهتلا قيوهتلا قيوهتلا قيوهتلا
نخاس ام ردصم قيوهتلا قيوهتلا قيوهتلا قيوهتلا

قيوهتلا قيوهتلا قيوهتلا قيوهتلا قيوهتلا
60 نخاسلا املا قيوهتلا قيوهتلا قيوهتلا قيوهتلا
قيوهتلا قيوهتلا قيوهتلا قيوهتلا قيوهتلا

لمتحم فلت يء عنمل لقن ريماسم قيوهتلا قيوهتلا
، قيوهتلا قيوهتلا قيوهتلا قيوهتلا قيوهتلا
طغ امتلازا دعب . لقنلا ريماسم قيوهتلا قيوهتلا
قيوهتلا قيوهتلا قيوهتلا قيوهتلا قيوهتلا
قيوهتلا قيوهتلا قيوهتلا قيوهتلا قيوهتلا

ءدب لبق قيوهتلا قيوهتلا قيوهتلا قيوهتلا قيوهتلا
قيوهتلا قيوهتلا قيوهتلا قيوهتلا قيوهتلا

قيوهتلا قيوهتلا قيوهتلا قيوهتلا قيوهتلا
قيوهتلا قيوهتلا قيوهتلا قيوهتلا قيوهتلا
قيوهتلا قيوهتلا قيوهتلا قيوهتلا قيوهتلا

قيوهتلا قيوهتلا قيوهتلا قيوهتلا قيوهتلا
قيوهتلا قيوهتلا قيوهتلا قيوهتلا قيوهتلا

قيوهتلا قيوهتلا قيوهتلا قيوهتلا قيوهتلا
قيوهتلا قيوهتلا قيوهتلا قيوهتلا قيوهتلا

قيوهتلا قيوهتلا قيوهتلا قيوهتلا قيوهتلا
قيوهتلا قيوهتلا قيوهتلا قيوهتلا قيوهتلا

قيوهتلا قيوهتلا قيوهتلا قيوهتلا قيوهتلا
قيوهتلا قيوهتلا قيوهتلا قيوهتلا قيوهتلا

قيوهتلا قيوهتلا قيوهتلا قيوهتلا قيوهتلا
قيوهتلا قيوهتلا قيوهتلا قيوهتلا قيوهتلا

قيوهتلا قيوهتلا قيوهتلا قيوهتلا قيوهتلا
قيوهتلا قيوهتلا قيوهتلا قيوهتلا قيوهتلا

هذه قمة السلا تاميل عت قعارق زاهجلا مادختسا لبق
عوجرلل بيرق نالكم يف تاميل عتلا هذبه ظفتحا
زاهجلا تاميل عتلا هذه مدقت . لبق تسلا يف اهيل
ال . ماودلا يلعا امتاعارم بجي قموهتلا قيوهتلا متاذ
تاميل عت عابتا مدع نع قيوهتلا قيوهتلا قيوهتلا
طبضلا وأ زاهجلا قيوهتلا ريغ مادختسالا او قمة السلا
مكحتلا تاودال بسانملا ريغ

3 يلأ 0) آدج راغصلا لافطالاً قيوهتلا بجي
لافطالاً قيوهتلا بجي . زاهجلا نع أديعب (تاونس
ام زاهجلا نع أديعب (تاونس 8 يلأ 3) آدج راغصلا
لافطالاً نكمي . مهمل رمتسملا فارشلا رفاوتي مل
نم نوناعي نيذلا صاخشا او ربك او تاونس 8 نم
قيوهتلا قيوهتلا قيوهتلا قيوهتلا قيوهتلا
زاهجلا مادختسا قيوهتلا قيوهتلا قيوهتلا قيوهتلا
تاميل عتلا مي دقت وأ فارشلا رفاوتي دنع طقف
قمة السلا رطاخلما مهفو نمالا مادختسالا لوح
ذيفنت بجي ال . زاهجلا لافطالاً بع بجي ال
نود لافطالاً لبق نم قيوهتلا قيوهتلا قيوهتلا قيوهتلا
قيوهتلا قيوهتلا قيوهتلا قيوهتلا قيوهتلا
قيوهتلا قيوهتلا قيوهتلا قيوهتلا قيوهتلا

الاستخدام المسموح به

مادختساب لي غشتلل صصخم ريغ زاهجلا : هي بنت
مكحتلا متي ماظن وأ قيوهتلا لثم ، قيوهتلا قيوهتلا زاهج
دعب نع مه

لزنملا يف مادختسالا صصخم زاهجلا اذه
نيفظوملا خبطم قيوهتلا : لثم قيوهتلا تامادختسالا
لزانملا ؛ قيوهتلا قيوهتلا قيوهتلا قيوهتلا قيوهتلا
، لزنملا ، قيوهتلا قيوهتلا قيوهتلا قيوهتلا قيوهتلا
قيوهتلا قيوهتلا قيوهتلا قيوهتلا قيوهتلا

نم مكحك) قيوهتلا قيوهتلا قيوهتلا قيوهتلا قيوهتلا
جم انربلا لودج يف اهيل راشملا (قيوهتلا قيوهتلا قيوهتلا قيوهتلا

ال . ينملا مادختسالا صصخم ريغ زاهجلا اذه
قيوهتلا قيوهتلا قيوهتلا قيوهتلا قيوهتلا

، (نيزنملا وأ ، نيظنملا) تابيذم يء مادختسالا
قيوهتلا قيوهتلا قيوهتلا قيوهتلا قيوهتلا قيوهتلا
ضارغلا قيوهتلا قيوهتلا قيوهتلا قيوهتلا قيوهتلا
لسغت ال ؛ قيوهتلا قيوهتلا قيوهتلا قيوهتلا قيوهتلا
قيوهتلا قيوهتلا قيوهتلا قيوهتلا قيوهتلا
قيوهتلا قيوهتلا قيوهتلا قيوهتلا قيوهتلا

التركيب

وأ نيصخش لبق نم هبيكرتو زاهجلا اذه لقن بجي
دنع قيوهتلا قيوهتلا قيوهتلا قيوهتلا قيوهتلا
قيوهتلا قيوهتلا قيوهتلا قيوهتلا قيوهتلا

، قيوهتلا قيوهتلا قيوهتلا قيوهتلا قيوهتلا
صصختملا ليكولا وأ عيبلال دعب ام قدخب لصتا
اذا طقف أنكمم كلذ نوكي . كلذ قيوهتلا قيوهتلا قيوهتلا قيوهتلا
تيبثت مقاطر ربع قيوهتلا قيوهتلا قيوهتلا قيوهتلا قيوهتلا
وأ عيبلال دعب ام قدخل لالخ نم رفاوتم نوكي بسانم
صصختملا ليكولا

وأ قيوهتلا قيوهتلا قيوهتلا قيوهتلا قيوهتلا
قيوهتلا قيوهتلا قيوهتلا قيوهتلا قيوهتلا


كلذ يف امب بيكرتل تايلمع ذيفنت بجي
قيوهتلا قيوهتلا قيوهتلا قيوهتلا قيوهتلا

التحذيرات الكهربائية

مع لوائح السلطات المحلية المعمول بها عند التخلص من المخلفات.

تعليمات إعادة التدوير

هذا المنتج مصنع من مواد قابلة لإعادة التدوير أو إعادة الاستخدام. ويجب التخلص منه وفقاً للوائح التخلص من المخلفات المحلية. للحصول على المزيد من المعلومات حول التعامل مع الأجهزة الكهربائية المنزلية وجمعها وإعادة تدويرها اتصل بالسلطات المحلية لديك أو بخدمات التجميع للمخلفات المنزلية أو المتجر الذي اشتريت منه الجهاز. هذا الجهاز مصنّف كجهاز متوافق مع التوجيه الأوروبي (WEEE). سيساعد التأكد من التخلص من هذا المنتج بالشكل الصحيح في منع الآثار السلبية على البيئة وصحة الإنسان.

يشير رمز  الموجود على المنتج أو على المستندات المرافقة له على ضرورة عدم معاملة هذا المنتج كمخلفات منزلية ولكن يجب أخذه إلى مركز تجميع مناسب لتجميع الأجهزة والمكونات الكهربائية والإلكترونية.

⚠ يجب توافر إمكانية فصل الجهاز عن مصدر التيار الكهربائي من خلال فصل المقبس، أو من خلال مفتاح متعدد الأقطاب مثبت عند طرف التوصيل وفقاً لقواعد توصيل الأسلاك ويجب تأريض المنتج بما يتوافق مع معايير السلامة الكهربائية الوطنية.


⚠ لا تستخدم أطراف تمديد، فتحات متعددة أو محولات. يجب تغطية المكونات الكهربائية بعد التركيب بحيث لا يصل إليها المستخدم. لا تستخدم الجهاز عندما تكون قدمك مبللتين أو حافيتين. لا تشغل الجهاز إذا كان كابل الطاقة أو مقبسه تالفاً أو إذا لم يكن يعمل بشكل صحيح أو إذا تلف أو تعرض للسقوط.

⚠ إذا كان كابل الإمداد بالطاقة تالفاً فيجب استبداله بكابل مطابق له من قبل المصنع أو ممثل الخدمة التابع له أو شخص مؤهل لتجنب خطر التعرض لصدمة كهربائية.

التنظيف والصيانة

⚠ تحذير: تأكد من إيقاف تشغيل الجهاز وفصله من مصدر التيار الكهربائي قبل تنفيذ أي أعمال صيانة؛ لا تستخدم معدات التنظيف البخار - فهناك خطر التعرض لصدمة كهربائية.

فيلغتل داوم نم صلختلا

مواد التغليف قابلة لإعادة التدوير بنسبة 100% وموضوع عليها رمز إعادة التدوير . لذا يجب التخلص من جميع أجزاء التغليف بما يتوافق

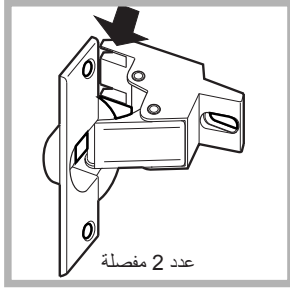


بيكترت لاب مئ اقل اص خشلل تاميل عت

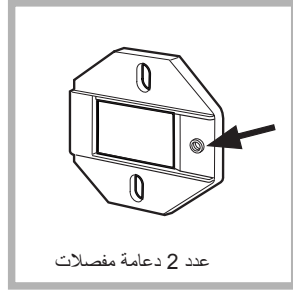
(1-2-3-4-5. لكشلا) بابلا بيكترت تاقحلم

تركيب لوح خشبي على باب الجهاز وإدخاله في الحاويات المخصصة:

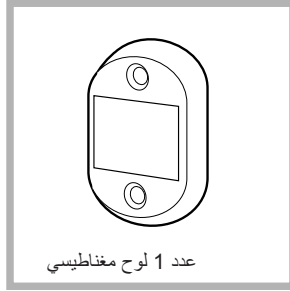
في الحالة التي ينبغي فيها شحن الجهاز للتركيب النهائي بعد تركيب اللوح الخشبي، نقترح ترك الجهاز كما هو في مواد تغليفه الأصلية. تم تصميم مواد التغليف بحيث يمكن تركيب اللوح الخشبي على الجهاز دون حاجة إلى إخراجها من التغليف بالكامل (راجع الأشكال أدناه). يجب ألا يقل سمك اللوح الخشبي الذي يغطي وجه الجهاز عن 13 ملم ويمكن ربطه بمفصلات إما من اليمين أو اليسار. ولتيسير التعامل العملي مع الجهاز عند استخدامه، نوصي بربط اللوح وتثبيتته على نفس جانب باب الجهاز؛ أي جهة اليسار.



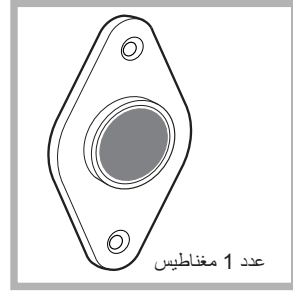
الشكل 2



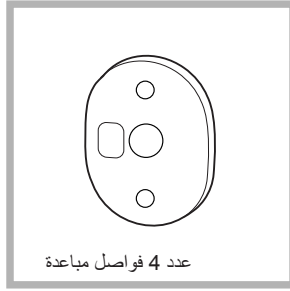
الشكل 1



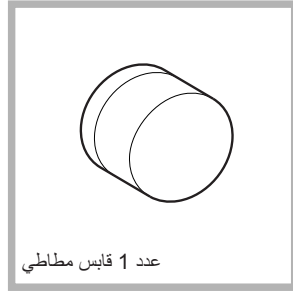
الشكل 4



الشكل 3



الشكل B/4

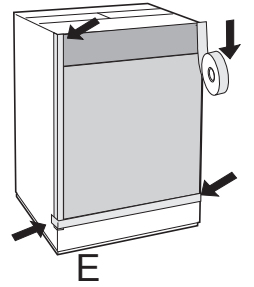
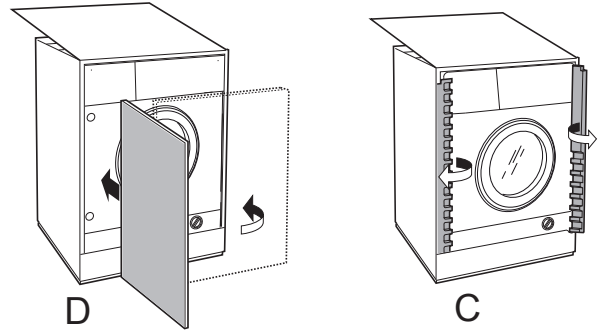
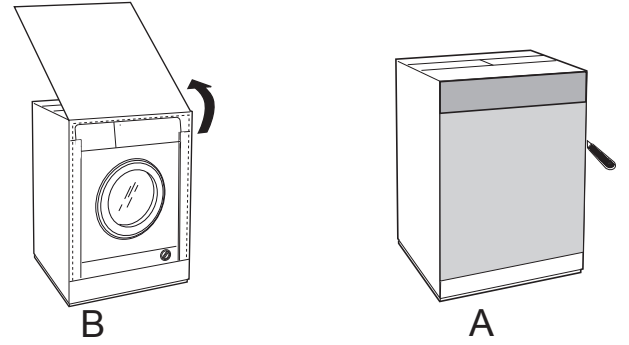


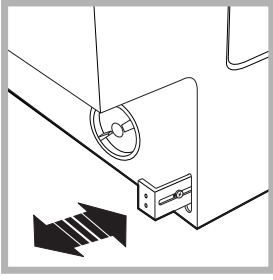
الشكل 5

- عدد 6 براغي ذاتية اللولبة من النوع A، مقياس $13 = |$ ملم.
- عدد 2 برغي مئري، وغطاس الرأس من النوع B، مقياس $25 = |$ ؛ لتثبيت اللوح المغناطيسي بالحاوية.
- عدد 4 براغي مئرية من النوع C، مقياس $15 = |$ ملم؛ لتركيب دعائم المفصلات في الحاوية.
- عدد 4 براغي مئرية من النوع D، مقياس $7 = |$ ملم؛ لتركيب المفصلات على الدعائم.

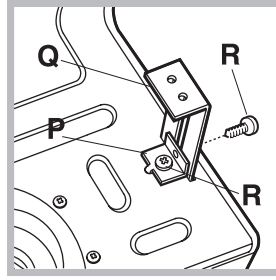
زاهجلا هجو ولع ءازجالا بيكترت

- تبتت دعائم المفصلات باللوح الأمامي للجهاز، مع تحديد وضعية الفتحة المألوفة بسهم في الشكل 1 بحيث تكون باتجاه الجزء الداخلي من اللوح الأمامي. تبتت فاصل مباعدة (الشكل B/4) بين الأسطح باستخدام براغي من النوع C.
- تبتت اللوح المغناطيسي على الجزء العلوي للجانب المعاكس باستخدام براغي من النوع B لتثبيت اثنين من فوصل المباعدة (الشكل B/4) بين اللوح والسطح.





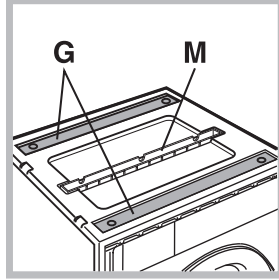
الشكل 9



الشكل 8

ملحقات متوفرة لضبط الارتفاع.

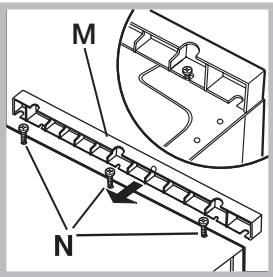
يمكن العثور على ما يلي داخل غطاء البوليسثيرين (الشكل 10):
 2 من العوارض المتصلبة (G)،
 و 1 شريط (M)
 يمكن العثور على ما يلي داخل أسطوانة الجهاز:
 4 قوائم إضافية (H)،
 4 براغي (I)،
 4 براغي (R)،
 4 صواميل (L)
 2 من موجّهات القاعدة (Q)



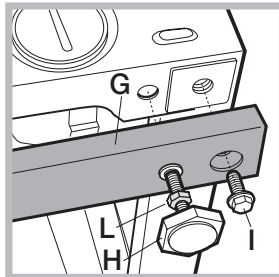
الشكل 10

ضبط ارتفاع الجهاز.

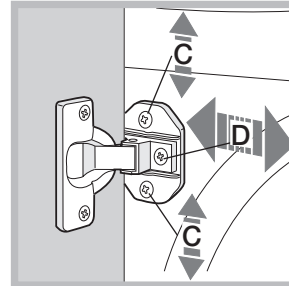
يمكن ضبط ارتفاع الجهاز (من 815 ملم إلى 835 ملم)، عن طريق تدوير 4 قوائم.
 إذا كان يجب عليك وضع الجهاز في مكان مرتفع عن الارتفاع المذكور أعلاه، فأنت بحاجة إلى استخدام الملحقات التالية لرفعه بمقدار 870 ملم:
 اثنتان من العوارض المتصلبة (G)؛ 4 قوائم (H)؛ 4 براغي (I)؛ 4 صواميل (L)؛ ثم قم بتنفيذ الإجراءات التالية (الشكل 11):
 أزل الـ 4 قوائم الأصلية، ثم ضع عارضة متصلة G أمام الجهاز، وثبتها في مكانها باستخدام البراغي I (اربطها في مكان القائم الأصلي)، ثم أدخل القائم الجديد H.
 كرر نفس العملية في الجزء الخلفي للجهاز.
 والآن قم بضبط القائم H لرفع أو خفض الجهاز من 835 ملم إلى 870 ملم.
 بمجرد الوصول إلى الارتفاع المطلوب، أحكم ربط الصواميل L في العارضة المتصلبة G.
 لضبط الجهاز إلى أي ارتفاع بين 870 ملم و 900 ملم، ستحتاج إلى تركيب شريط M، وضبط القائم H إلى الارتفاع المطلوب.
 أدخل الشريط كما يلي:
 قم بفك البراغي الثلاثة N الموجودة بالجزء الأمامي للغطاء العلوي للجهاز، وأدرج الشريط M كما هو موضح في الشكل 12، ثم قم ب تثبيت البراغي N.



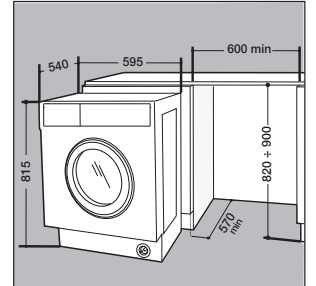
الشكل 12



الشكل 11



الشكل 7



الشكل 6

ب. بوقشلا قمرروف مادختسا
 - لتتبع أماكن الفتحات على الجانب الأيسر من اللوح، قم بمحاذاة فورمة الحفر مع الجانب الأيسر من اللوح باستخدام الخطوط المتتبع على النهايات كمرجع.
 - لتتبع أماكن الفتحات على الجانب الأيمن من اللوح، قم بمحاذاة فورمة الحفر مع الجانب الأيمن من اللوح.
 - استخدم موجّهاً ذا حجم مناسب لتتليّم الفتحات الخاصة بالمفصلتين، والقابس المطاطي، والمغناطيس.

غرس الأجزاء في اللوح الخشبي (الباب).

- أدخل المفصلات في الفتحات (ينبغي ضبط موضع الجزء القابل للحركة من المفصلة بحيث يتجه بعيداً عن اللوح) وثبتها بعدد 4 براغي من النوع A.
 - أدخل المغناطيس في الفتحة العلوية على جانب المفصلات المقابل وثبته بـ 2 براغي من النوع B.
 - أدخل القابس المطاطي في الفتحة السفلية.
 اللوح جاهز الآن للتركيب في الجهاز.

تركيب اللوح في الجهاز.

أدخل طرف المفصلة (كما هو موضح بالسهم الشكل 2) في الفتحة الخاصة بالمفصلة ثم اضغط على اللوح باتجاه الجزء الأمامي للجهاز. تثبيت المفصلتين ببراعي من النوع D.

تثبيت موجّه القاعدة.

إذا تم تركيب الجهاز في نهاية مجموعة من الحاويات النمطية، فركّب واحداً أو اثنين من هذه الموجّهات لقالب القاعدة (كما هو موضح في الشكل 8). اضبطهما للحصول على العمق المطلوب حسب موضع قالب القاعدة، وما إذا كان من الضروري تثبيت القاعدة في الموجهين (الشكل 9).
 هذه طريقة تجميع موجّه القاعدة (الشكل 8):
 قم بتثبيت الزاوية P باستخدام البرغي R، وأدخل موجّه القاعدة Q في الفتحة الخاصة وبمجرد وصوله إلى الموضع المرغوب فيه، أحكم ربطه في مكانه باستخدام الزاوية P والبرغي R.

إدخال الجهاز في الحاوية.

- ادفع الجهاز إلى الفتحة، وقم بمحاذاته مع الحاويات (الشكل 6).
 - اضبط القوائم القابلة للضبط لرفع الجهاز حتى الارتفاع المناسب.
 - لضبط موضع اللوح الخشبي في كل من الاتجاهات الرأسية والأفقية، استخدم البراغي C و D كما هو موضح في الشكل 7.
مهم: أغلق الجزء المنخفض من واجهة الجهاز بالتأكد من أن القاعدة متمركزة قبالة الأرضية.