



**KÖSZÖNJÜK, HOGY A WHIRLPOOL TERMÉKÉT VÁLASZTOTTA!**

Ahhoz, hogy átfogóbb támogatásban részesüljön, kérjük, regisztrálja készülékét a [www.whirlpool.eu/register](http://www.whirlpool.eu/register) oldalon

**A készülék használata előtt olvassa el figyelmesen a biztonsági útmutatót!**

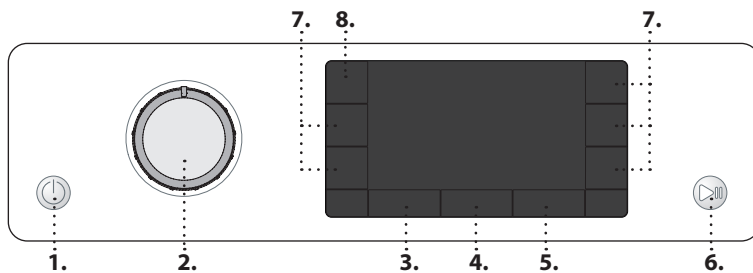


A gép használata előtt mindenképpen el kell távolítani a szállításhoz használt csavarokat. Eltávolításukkal kapcsolatban a részletes tudnivalókat az Üzembe helyezési útmutató tartalmazza.

**KEZELŐPANEL**

1. „BE/KI” gomb
2. Programválasztó
3. „Hőmérséklet” gomb
4. „Centrifugálás” gomb
5. „Késleltetés” gomb
6. „Start/Szünet” gomb
7. Opció gombok
8. „Gombzár” gomb

**JELEK A KIJELZŐN**  
Az ajtó kinyitható



**Mosási fázis**  
Jelzi, hogy a mosási ciklus melyik fázisa zajlik éppen

**Meghibásodás: Szerviz**  
Kövesse a Hibaelhárítás fejezet utasításait

**Meghibásodás: A vízsűrő eltömődött**  
A vizet nem lehet leereszteni; lehet, hogy a vízsűrő eltömődött

**Meghibásodás: Nincs víz**  
Nincs vagy nincs elegendő víz.

Bármilyen hiba esetén kövesse a „HIBAELHÁRÍTÁS” fejezet utasításait

**PROGRAMTÁBLÁZAT**

Program	Hőmérsékletek		Max. centrifugafordulatszám (ford./perc)	Max. töltet (kg)	Időtartam (perc)	Mosószeres és adalékok			Ajánlott mosószerszer		Maradék nedvesség % (*)	Energiafogyasztás (kWh)	Teljes vízfogyasztás l	Mosási hőmérséklet °C
	Beállítás	Tartomány				Előmosás	Főmosás	Öblítőszer	Por	Folyékony				
<b>Vegyes</b>	40°C	☼ - 40°C	1000	9,0	**	-	●	○	-	✓	-	-	-	-
<b>Fehér</b>	60°C	☼ - 90°C	1400	9,0	2:35	● (90°)	●	○	✓	✓	55	1,790	89	55
<b>Pamut</b>	40°C	☼ - 60°C	1400	9,0	3:30	-	●	○	✓	✓	53	1,200	97	45
<b>Eco 40-60</b>	40 °C	40 °C	1351	9,0	3:45	-	●	○	✓	✓	53	0,635	59	30
			1351	4,5	2:50	-	●	○	✓	✓	53	0,395	52	26
			1351	2,5	2:20	-	●	○	✓	✓	53	0,193	41	22
<b>Ágynemű</b>	60°C	☼ - 60°C	1400	9,0	**	-	●	○	✓	✓	-	-	-	-
<b>Sport</b>	40°C	☼ - 40°C	600	4,0	**	-	●	○	-	✓	-	-	-	-
<b>Paplan</b>	30°C	☼ - 30°C	1000	3,5	**	-	●	○	-	✓	-	-	-	-
<b>Gőz frissítés</b>	-	-	-	2	**	-	-	-	-	-	-	-	-	-
<b>Centrif. &amp; Leeresztés</b>	-	-	1400	9,0	**	-	-	-	-	-	-	-	-	-
<b>Öblítés &amp; Centrif.</b>	-	-	1400	9,0	**	-	-	○	-	-	-	-	-	-
<b>Gyors 30 perc</b>	30°C	☼ - 30°C	1200 (***)	4,5	0:30	-	●	○	-	✓	71	0,178	37	27
<b>20°C</b>	20°C	☼ - 20 °C	1400	9,0	1:50	-	●	○	-	✓	55	0,138	78	22
<b>Selyem</b>	30°C	☼ - 30°C	600 (***)	1,0	**	-	●	○	-	✓	-	-	-	-
<b>Gyapjú</b>	40°C	☼ - 40°C	800	2,0	**	-	●	○	-	✓	-	-	-	-
<b>Kímélő</b>	30°C	☼ - 30°C	600 (***)	1,0	**	-	●	○	-	✓	-	-	-	-
<b>Műszálás</b>	40°C	☼ - 60°C	1200	4,5	2:15	-	●	○	✓	✓	35	0,580	60	43

● Adagolás szükséges ○ Adagolás választható

A fenti adatok az Ön otthonában kissé eltérhetnek az adott bemeneti vízhőmérséklet, nyomás stb. függvényében. A programok itt megadott hozzávetőleges időtartamai a programok külön opciók nélküli alapbeállítására vonatkoznak. Az Eco 40-60 programot leszámítva az egyes programokhoz megadott értékek csak tájékoztató jellegűek.

**Eco 40-60 - Az EU 2019/2014 környezetbarát tervezésről szóló rendeletének megfelelő tesztprogram.** A normál szennyezettségű pamutruhák mosása esetében a leghatékonyabb program az energia- és vízfogyasztás tekintetében.

**Megjegyzés:** a kijelzőn jelölt centrifugálási sebesség némiképp eltérő lehet a táblázatban feltüntetett értéktől.

**Bevizsgáló intézetek figyelmébe:**

Hosszú mosási ciklus pamutruhákhoz: állítsa be a 40 °C-os **Pamut** programot.  
Hosszú műszálás program: állítsa be a 40 °C-os **Műszálás** programot.

\* A maximális sebességű centrifugálással befejeződött program végeztével, alapértelmezett programbeállítás esetén.

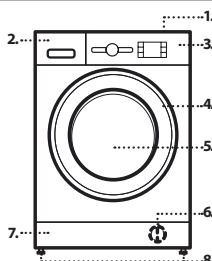
\*\* A program időtartama a kijelzőn látható.

\*\*\* A kijelző a javasolt centrifugálási sebességet mutatja alapértelmezett értéként.

**6th Sense** - érzékelőtechnológia, amely a töltet súlya alapján szabályozza a víz- és energiafelhasználást és a ciklus hosszát.

**A TERMÉK BEMUTATÁSA**

1. Fedlap
2. Mosószer-adagoló
3. Kezelőpanel
4. Ajtófogantyú
5. Ajtó
6. Vízsűrő - a lábazat mögött
7. Lábazati lemez (levehető)
8. Állítható lábak (4)



**MOSÓSZER-ADAGOLÓ**

**Főmosás rekesze**

A főmosáshoz való mosószer, feltöltésváltozó vagy vízlágyító. A folyékony mosószert a kivehető műanyag rekeszbe **A** öntse a megfelelő adagolás érdekében. Ha mosóport használ, a rekeszt helyezze a **B** nyílásba.

**Előmosás rekesze**

Mosószer az előmosáshoz.

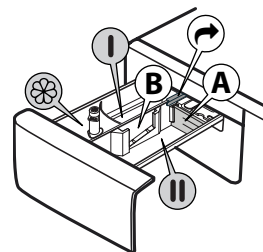
**Öblítőszer rekesze**

Öblítőszer. Folyékony keményítő.

**Kizárólag a „max” jelölésig töltsön öblítőt vagy keményítőoldatot.**

**Kioldó gomb**

Nyomja meg a mosószer-adagoló kiemeléséhez és tisztításához.



## PROGRAMOK

A ruhanemű típusának megfelelő program kiválasztásához kövesse a ruhákon lévő kezelési címke utasításait. A lavór ábrája mellett megadott érték az adott ruhadarab mosásának maximum hőmérsékletét jelzi.



### Vegyes

Enyhén szennyezett vagy normál szennyezettségű, tartós ruhadarabok mosásához, amelyek pamutból, lenvászonból, műszál anyagból vagy vegyes szövetből készültek.

### Fehér

Normál szennyezettségű vagy erősen szennyezett, tartós ruhadarabok (pl. törölköző, alsónemű, asztalterítő, ágynemű) mosásához, amelyek pamutból vagy lenvászonból készültek. Kizárólag a 90 °C-os ciklus kiválasztása esetén egy előmosási fázis is lezajlik a főmosás előtt. Ilyen esetben javasoljuk, hogy az előmosáshoz és a főmosáshoz való rekeszbe is tegyen mosószert.

### Pamut

Szokásos mértékben vagy erősen szennyezett, strapabíró pamut ruhanemű.

### Eco 40-60

Normál szennyezettségű pamutruhák mosásához, amiket 40 °C vagy 60 °C-on, ugyanabban a programban kell együtt mosni. Ez a normál pamutprogram, és ez a leghatékonyabb a víz- és energiafogyasztás szempontjából.

! A program az előírásoknak való megfelelés érdekében csak 40 °C-on fut.

### Ágynemű

Ez a program ágynemű és törölközők egy ciklusban történő mosásához való. Optimalizálja az öblítőfelhasználást és energiát takarít meg. Javasoljuk, hogy mosóport használjon.

### Sport

Kevésbé szennyezett sportruházat (melegítő, rövidnadrágok stb.) mosásához. Jobb eredményt érhet el, ha a „PROGRAMTÁBLÁZAT” megadott maximális töltetet nem lépi túl. Javasoljuk, hogy csak fél töltetnek megfelelő mennyiségű folyékony mosószert használjon.

### Paplan

Pehelypaplanok, párnák és pehelykabátok mosásához. Javasoljuk, hogy az ilyen jellegű töltött darabokat úgy helyezze a dobba, hogy a sarkokat befelé hajtogatja, és nem pakolja teljesen tele a dobot (max. a dob kapacitásának háromnegyedéig). Az optimális eredmény érdekében használjon folyékony mosószert.

### Gőz frissítés

Ez a program a kellemetlen szagok eltávolításával és a szövetrostok lazításával lehetővé teszi a ruhadarabok átfriessítését (2 kg, kb. 3 ruhadarab). Rámolja be a csak száraz (nem koszos) ruhadarabokat, és válassza ki a „Gőz frissítés” programot. A ciklus végén a ruhadarabok enyhén nedvesek lehetnek, és lehetséges, hogy csak néhány perc elteltével lehet őket felvenni. A „Gőz frissítés” program megkönnyíti a vasalást.

! Gyapjú vagy selyem ruhaneműk esetén nem javasolt!

! Ne adagoljon be öblítőt, illetve mosószert.

### Centrif. & Leeresztés

A ruhák centrifugálása, majd a víz leeresztése. Strapabíró ruhadarabokhoz. Ha a programból kivieszi a centrifugálást, a készülék csak a víz leeresztését végzi el.

### Öblítés & Centrif.

A ruhák öblítése, majd centrifugálása. Strapabíró ruhadarabokhoz.

### Gyors 30 perc

Enyhén szennyezett ruhák gyors mosásához. Ez a ciklus mindössze 30 perces, így időt és energiát takarít meg.

### 20°C

Enyhén szennyezett pamutruhák 20 °C-on történő mosásához.

### Selyem

Selyem ruhaneműk mosásához ajánlott program. Javasoljuk, hogy kímélő mosáshoz való, speciális mosószert használjon.

### Gyapjú

Gyapjúruhák mosásához használhatja a „Gyapjú” programot annak ellenére, hogy a ruhák címkéjén a „kézi mosás” jelzés szerepel. Jobb eredményt érhet el speciális mosószert használatával, és ha ügyel rá, hogy a töltet ne haladja meg a megadott max. töltet súlyát.

### Kímélő

Különösen kényes ruhák mosásához. Lehetőség szerint fordítsa ki a ruhákat mosás előtt.

### Műszálás

Normál szennyezettségű ruhadarabok mosásához, amelyek műszál anyagból (poliészter, poliakril, viszkóz stb.) vagy pamut és szintetikus anyag keverékéből készültek.

## AZ ELSŐ HASZNÁLAT

Amikor először bekapcsolja a készüléket, ki kell választania a nyelvet, ezért automatikusan megjelenik a kijelzőn a nyelv menü. A kívánt nyelv kiválasztásához nyomja meg a „Hőmérséklet” gombot vagy a „Késleltetés” gombot. A kiválasztást a „Centrifuga” gombbal hagyhatja jóvá.

A nyelv módosításához kapcsolja ki a mosógépet, majd 30 másodpercen belül nyomja le egyszerre a „Gombzár” és a „Intenzív öblítés” és a „FRESH CARE+” gombokat, amíg egy hangjelzést nem hall: a nyelvválasztó menü ekkor újra megjelenik a kijelzőn.

A gyártási anyagmaradványok eltávolítása érdekében válassza a „Pamut” programot 60 °C-os hőmérsékleten. Töltsön be kis mennyiségű mosóport (a mosószert gyártója által az enyhén szennyezett ruhaneműkhöz ajánlott mennyiség legfeljebb 1/3-át) a mosószert-adagoló főmosás rekeszébe. Indítsa el a programot ruhanemű nélkül.

## MINDENNAPI HASZNÁLAT

Készítse elő a ruhaneműket a „TANÁCSOK ÉS TIPPEK” szakasz ajánlásainak megfelelően. Tegye be a ruhákat, csukja be az ajtót, nyissa meg a vízcsapot, és nyomja meg a „BE/KI” gombot a mosógép bekapcsolásához. Ekkor a „Start/Szünet” gomb villogni kezd. Forgassa a programválasztó gombot a kívánt programra, és válassza ki a kívánt opciókat, ha szükséges. A hőmérséklet és a centrifugálás sebessége a „Hőmérséklet” és a „Centrifugálás” gombbal módosítható. Húzza ki a mosószert-adagolót, és tölts be a mosószert (és az adalékokat/öblítőt). Tartsa be a mosószert csomagolásán található adagolási ajánlásokat. Csukja be a mosószert-adagolót.

### PROGRAM INDÍTÁSA

Nyomja meg a „Start/Szünet” gombot.

A gép zárolja az ajtót ( szimbólum ki van kapcsolva), és a dob forogni kezd; az ajtó zárolása feloldódik ( szimbólum be van kapcsolva), majd újra záródik az ajtó ( szimbólum ki van kapcsolva) minden mosási program előkészítési fázisaként. A „kattanó” hang az ajtózárási folyamat része. Miután az ajtó bezárult, víz kerül a dobba és megkezdődik a mosási fázis.

## FUTÓ PROGRAM MEGSZAKÍTÁSA

A mosási ciklus megszakításához nyomja meg ismét a „Start/Szünet” gombot; a jelzőfény villogni kezd. Amikor kigyullad a ikon, az ajtót ki lehet nyitni. Ha ismét megnyomja a gombot, a program onnan folytatja a ciklust, ahol az félbemaradt.

## AZ AJTÓ KINYITÁSA SZÜKSÉG ESETÉN

A program indítása előtt és a program befejezése után az „Ajtó nyitva” jelzőfény kigyullad, jelezve, hogy az ajtót ki lehet nyitni. Az ajtó a program futásának teljes időtartama alatt zárva marad. Ha folyamatban lévő ciklus közben kívánja kinyitni az ajtót, nyomja meg a „Start/Szünet” gombot. Feltéve, hogy a vízszint és/vagy a hőmérséklet nem túl magas, az „Ajtó nyitva” jelzőfény világít, jelezve, hogy az ajtót ki lehet nyitni. Ilyenkor például további ruhadarabokat lehet betenni vagy kivenni. Nyomja meg ismét a „Start/Szünet” gombot a program folytatásához.

## A PROGRAM VÉGE

Az „Ajtó nyitva” jelzőfény kigyullad, és a kijelzőn a „Ciklus vége” felirat látszik. A program végén a „BE/KI” gomb megnyomásával kapcsolhatja ki a mosógépet. Ekkor a jelzőfények kikapcsolnak. Ha nem nyomja meg a „BE/KI” gombot, a mosógép automatikusan kikapcsol 10 perc után. Zárja el a vízcsapot, nyissa ki az ajtót, és pakolja ki a ruhákat. Hagyja félig nyitva a mosógép ajtaját, és hagyja, hogy a dob megszáradjon.

## OPCIÓK

! Ha a kiválasztott opció nem kompatibilis a kiválasztott programmal, az összeférhetlenséget három sípszó jelzi, és a kijelzőn megjelenik a „Nem választható” felirat.

! Ha a kiválasztott opció nem kompatibilis egy korábban kiválasztott opcióval, a kijelzőn megjelenik a „Nem választható” felirat, és az opció nem aktiválható.

### Tiszta+

A Tiszta+ opció három különböző fokozaton (Intenzív, Napi, Gyors) működik, és kifejezetten arra tervezték, hogy Ön kiválaszthassa a saját igényeinek megfelelő mosási műveletet:

**Intenzív:** ez az opció erősen szennyezett ruhákhoz ajánlott, amikor macacs szennyeződésekkel kell eltávolítani.

**Napi:** ez az opció a mindennapi szennyeződések eltávolításához ajánlott.

**Gyors:** ez az opció enyhén szennyezett ruhákhoz való.

### Intenzív öblítés


Ez az opció hatékonyabb öblítést és optimális mosószert-eltávolítást garantál. Különösen ajánlott érzékeny bőrűeknek. A gombot egyszer, kétszer vagy háromszor megnyomva további 1, 2 vagy 3 öblítést adhat hozzá a szabványos öblítő ciklushoz, hogy minden mosószertmaradványt eltávolítsa. A gombot ismét megnyomva visszaléphet a „Normál öblítéshez”.


**Késleltetés** 

A kiválasztott program beállítható úgy, hogy egy későbbi időpontban induljon el. Ehhez nyomja meg a gombot, és állítsa be a kívánt késleltetési időt. A „Várakozás” vagy a „Indulásig:” felirat látszik, amikor ezt az opciót kiválasztja. A késleltetett indítás kikapcsolásához nyomja meg ismét a gombot, amíg a „---” érték nem lesz látható a kijelzőn.


**FRESH CARE+**

Ez az opció jobb mosási eredményt biztosít, mivel gőzt fejleszt, és ezzel megszünteti az erős szagokat. A gőzölő fázis végétével a mosógép a dobot lassan forgatva gyenge öblítést végez. A **FRESH CARE+** opció a ciklus vége után indul legfeljebb 6 órás időtartamra, és bármikor megszakíthatja a kezelőlap bármely gombjának megnyomásával vagy a tekerőgomb elforgatásával. Várjon nagyjából 5 percet, mielőtt kinyitja az ajtót.

**Higiénikus gőz** 

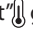
Ezt az opciót a mosás hatásfokának növelése érdekében gőzt fejleszt, melynek segítségével a ciklus során még a szövetrostok között megbúvó esetleges baktériumok is eltávolíthatók, egyúttal ápolja is a szöveteket. Rámolja be a mosandó ruhákat a forgódobba, válassza ki a kompatibilis programot, és válassza az „” opciót.

! A mosógép működése alatt lehetséges, hogy az ajtón a gőzfejlődés miatt kevésbé lehet belátni.

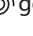
**Könnyebb vasalás** 

Ezzel az opcióval a mosási és centrifugálási fázisok úgy módosulnak, hogy lehetőleg kevésbé gyűrődjenek a ruhaneműk.

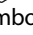
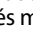
**Hőmérséklet**

A programoknak előre programozott hőmérséklete van. A hőmérséklet módosításához nyomja meg a „Hőmérséklet”  gombot. Az érték megjelenik a kijelzőn.

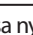


**Centrifuga**

A programoknak előre programozott centrifugálási sebessége van. A sebesség módosításához nyomja meg a „Centrifugálás”  gombot. Az érték megjelenik a kijelzőn.

**Demo Mode**



A funkció kikapcsolásához kapcsolja KI a mosógépet. Ezt követően nyomja meg és tartsa lenyomva a „Start/Szünet”  gombot, majd 5 másodpercen belül nyomja meg a „BE/KI”  gombot is, és mindkét gombot tartsa 2 másodpercig lenyomva.

**GOMBZÁR** 

A kezelőlap lezárásához tartsa nyomva a „Gombzár”  gombot 3 másodpercig. Amikor a kijelzőn megjelenik a „**BILLENTYŰZÁR AKTÍV**” felirat, a kezelőlap le van zárva (ilyenkor csak a „BE/KI”  gomb működik). Ezzel megelőzhető a program véletlen módosítása, melynek veszélye főként akkor áll fenn, ha gyermekek tartózkodnak a készülék közelében. A kezelőlap feloldásához tartsa nyomva a „Gombzár”  gombot 3 másodpercig.

**FEHÉRÍTÉS**

A ruhák fehéritéséhez tegye őket a gépbe, majd válassza az „**Öblítés & Centrif.**” programot.

Indítsa el a mosógépet, és várja meg, amíg az első vízfeltöltési ciklus befejeződik (kb. 2 perc). Állítsa meg a ciklust a „Start/Szünet”  gombbal, nyissa ki a mosószer-adagolót, és öntse a fehéritőt a főmosáshoz való rekeszbe (tartsa be a csomagoláson található adagolási utasításokat), ahová az elválasztó korábban be volt illesztve. Indítsa el ismét a ciklust a „Start/Szünet”  gombbal.

Ha szükséges, lehetőség van öblítőszer hozzáadására is, a mosószer-adagoló megfelelő rekeszbe öntve.

**TANÁCSOK ÉS TIPPEK****Válogassa szét a ruhaneműt a következők szerint:**

Az anyag típusa/kezelési címke szerint (pamut, vegyes szövet, műszál, gyapjú, kézzel mosandó darabok). Szín szerint (válassza szét a színes és fehér darabokat, az új színes darabokat mossa külön). Kényes anyag (a kis darabokat, például nejlonharisnyákat, továbbá a rézkapcsokkal ellátott darabokat, például a melltartókat, mossa cipzáras ruhacsukóban vagy párnahuzatban).

**Úrítse ki a ruhák zsebeit**

Az érmék, öngyújtók vagy hasonló tárgyak kárt tehetnek a ruhaneműben és a dobben.

**Kövesse a javasolt adagolást / adalékanyagokat**

Optimalizálja a tisztítás eredményét, megelőzi a túlzott mértékű mosószer okozta irritációt, pénzt takarít meg a felesleges mosószer okozta károk megelőzésével.

**Alacsony hőmérsékleten, hosszabb ideig használja**

Az energiafogyasztás szempontjából a leghatékonyabb programok az alacsony hőmérsékleten és a hosszabb ideig tartó programok.

**Figyelje a kapacitást**

A mosógépet a „PROGRAMTÁBLÁZAT” táblán jelölt kapacitás alapján tölts fel, hogy vizet és energiát spóroljon.

**Zaj és maradék nedvesség**

Ezekre hatással van a centrifugálás sebessége, minél gyorsabb a centrifugálás, annál nagyobb lesz a zaj, de annál kevesebb nedvesség marad a ruhákban.

**VÍZKÖMENTESÍTÉS ÉS TISZTÍTÁS**

A kijelzőn rendszeresen (kb. minden 50 ciklus után) megjelenik egy figyelmeztetés, amely javasolja az automatikus vízkömentesítő ciklus futtatását. Ez a ciklus kitisztítja a mosógépet, megelőzi a komolyabb vízkőlerakódások kialakulását, és megakadályozza a kellemetlen szagokat. Az optimális karbantartás érdekében javasoljuk, hogy ehhez WPRO vízkő- és zsíreltávolítót használjon a termék csomagolásán található utasítások szerint. Ezt a terméket a műszaki ügyfélszolgálatról vagy a [www.whirlpool.eu](http://www.whirlpool.eu) honlapról szerezheti be.

A Whirlpool nem vállal jogi felelősséget a készülékben bekövetkező olyan károkért, amelyek nem felelnek más, mosógépek tisztításához való tisztítószer használatára.

**TISZTÍTÁS ÉS KARBANTARTÁS**

*Ha meleg vizes mosási programot használt, a víz leeresztése előtt várja meg, amíg a víz lehül. Rendszeresen tisztítsa a vízsűrőt, így megelőzhető, hogy a vizet a vízsűrő eltömődése miatt ne lehessen leereszteni. Ha a víz nem tud lefolyni, a kijelzőn figyelmeztetés látható, hogy a vízsűrő esetleg eltömődött.*

**A mosógép külső burkolatának tisztítása**

A mosógép külső részeinek tisztításához puha, nedves törlőruhát használjon. Ne használjon üvegtisztítót vagy általános célú tisztítószerkeket, illetve súrolószert vagy hasonló anyagokat a kezelőpanel tisztításához – ezek az anyagok károsíthatják a nyomtatott jelzéseket.

**A vízellátó tömlő ellenőrzése**

Rendszeresen ellenőrizze a vízbevezető tömlő repedéseit vagy morzsalékossá válását. A sérült tömlőt cserélje ki egy, a vevőszolgáltatón vagy szakkereskedőnél beszerzett új tömlőre. A tömlő típusától függően: Ha a bevezető tömlő átlátszó bevonattal rendelkezik, rendszeresen ellenőrizze, hogy látható-e egy-egy ponton erősebb elszíneződés. Ha igen, akkor a tömlő szivároghat, és cserét igényel.

**A vízsűrő tisztítása / a maradék víz leeresztése**

*Ha meleg vizes mosási programot használt, a víz leeresztése előtt várja meg, amíg a víz lehül. Rendszeresen tisztítsa a vízsűrőt, így megelőzhető, hogy a vizet a vízsűrő eltömődése miatt ne lehessen leereszteni. Ha a víz nem tud lefolyni, a kijelzőn figyelmeztetés látható, hogy a vízsűrő esetleg eltömődött.*

Egy csavarhúzó segítségével szerelje le a lábazati panelt: a kezével nyomja befelé a panel egyik oldalát, illessze a csavarhúzót a panel és a lábazat közötti résbe, és feszítse le a panelt a lábazatról. Helyezzen egy széles, lapos tartályt a vízsűrő alá, hogy a leeresztett vizet összegyűjthesse. Óvatosan fordítsa el a szűrőt az óramutató járásával ellentétes irányba, míg víz nem folyik ki. A szűrő eltávolítása nélkül hagyja a vizet kifolyni. Ha a tartály megtelt, az óramutató járásának irányába elforgatva zárja el a vízsűrőt. Úrítse ki a tartályt. Ismétlje addig az eljárást, míg ki nem folyt az összes víz. Helyezzen egy pamut törlőruhát a szűrő alá, mellyel egy kis mennyiségű vizet fel tud itatni. Az óramutató járásával ellentétes irányba elforgatva vegye ki a vízsűrőt. Tisztítsa meg a vízsűrőt: távolítsa el a szűrőben lévő maradék vizet, majd folyó víz alatt tisztítsa meg a szűrőt. Helyezze vissza a vízsűrőt, majd illessze a helyére a lábazati lemezt: az óramutató járásának irányába elforgatva illessze a helyére a vízsűrőt. Ügyeljen arra, hogy a szűrőt teljesen becsavarja; a szűrő karjának függőlegesen kell állnia. A vízsűrő szoros rögzülésének ellenőrzéséhez öntsön kb. 1 liter vizet a mosószer-adagolóba. Ezután szerelje vissza a lábazati lemezt.

**A mosószer-adagoló tisztítása**

A kioldó gomb megnyomásával és közben a mosószer-adagoló kifelé húzásával vegye ki mosószer-adagolót. Távolítsa el a mosószer-adagoló betétjét, valamint az öblítő tartályát. Folyó víz alatt tisztítson meg minden alkatrészt, és távolítsa el a mosószer- vagy öblítőmaradványokat. Törölje szárazra az alkatrészeket egy puha ruhával. Szerelje össze a mosószer-adagolót, és tolja vissza a mosószer-adagoló rekeszbe.

**TARTOZÉKOK**

*A vevőszolgálatról megtudhatja, hogy az alábbi alkatrészek rendelkezésre állnak-e az adott mosógépmoделhez.*

**A rögzítőkészlet polca**

Ezzel rögzítheti a szárítógépet a mosógép tetején, hogy helyet takarítson meg, és megkönnyítse a szárítóba való bepakolást és az abból való kipakolást magasabb helyzetben.





**SZÁLLÍTÁS ÉS MOZGATÁS**

*Ne emelje a mosógépet a tetejénél fogva.*

Húzza ki a hálózati csatlakozót, és zárja el a vízcsapot. Ellenőrizze, hogy a gép ajtaja és a mosószer-adagoló megfelelően be van-e zárva. Csatlakoztassa le a vízbevezető csövet a vízcsapról, majd a vízleeresztő csövet a lefolyóról. Távolítsa el a tömlőkben maradt vizet, majd rögzítse őket úgy, hogy a szállítás során ne sérülhessenek meg. Szerelje vissza a szállítási csavarokat. A szállítási csavarok eltávolításához hajtsa végre fordított sorrendben az ÜZEMBE HELYEZÉSI ÚTMUTATÓBAN leírt lépéseket.

## HIBAELHÁRÍTÁS

A mosógép bizonyos okok miatt hibásan működhet. Mielőtt az ügyfélszolgálatot hívná, javasoljuk, hogy az alábbi lista segítségével próbálja önállóan megoldani a problémát.

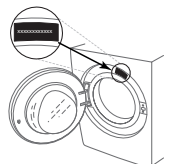
Hibák:	Lehetséges okok / Megoldás:
<b>A mosógép nem kapcsol be.</b>	<ul style="list-style-type: none"><li>A csatlakozódugó nincs megfelelően csatlakoztatva az elektromos hálózathoz.</li><li>Áramkimaradás volt.</li></ul>
<b>Nem indul el a mosási ciklus.</b>	<ul style="list-style-type: none"><li>Nincs megfelelően bezárva az ajtó.</li><li>Nem nyomta meg a „BE/KI”  gombot.</li><li>Nem nyomta meg a „Start/Szünet”  gombot.</li><li>Nincs nyitva a vízcsap.</li><li>Késleltetés  állított be.</li></ul>
<b>A mosógép nem töltődik fel vízzel (a kijelzőn a „NINCS VÍZ, Csapot megnyitni” felirat látható). 5-másodpercenként sípoló hangjelzés hallható.</b>	<ul style="list-style-type: none"><li>A vízellátó tömlő nincs rákötve a vízcsapra.</li><li>Meghajlott a tömlő.</li><li>Nincs nyitva a vízcsap.</li><li>Nincs vízellátás.</li><li>Nem elegendő a víznyomás.</li><li>Nem nyomta meg a „Start/Szünet”  gombot.</li></ul>
<b>A mosógép folyamatosan vizet szivattyúz és leereszti.</b>	<ul style="list-style-type: none"><li>A leeresztő tömlőt nem a talajtól 65–100 cm-es magasságba szerelték be.</li><li>A leeresztő tömlő vége víz alatt van.</li><li>A falon levő leeresztőcsapnak nincs szellőzője.</li><li>Ha a probléma a fentiek ellenőrzése után továbbra is fennáll, zárja el a vízcsapot, kapcsolja ki a mosógépet, és hívja az ügyfélszolgálatot. Ha az Ön lakása egy épület legfelső emeletén helyezkedik el, előfordulhatnak járulékos hibák is, mint például, hogy a készülék folyamatosan vizet szivattyúz és ereszt le. Ezeket a problémákat a több helyen kapható, speciális visszacsapó szelepek beszerelésével lehet megelőzni.</li></ul>
<b>A mosógép nem engedi le a vizet vagy nem centrifugál.</b>	<ul style="list-style-type: none"><li>A programban nincs leeresztés funkció: bizonyos programoknál a leeresztést kézzel kell indítani.</li><li>Meghajlott a leeresztő tömlő.</li><li>Eltömődött a leeresztő tömlő.</li></ul>
<b>A mosógép túlságosan rázkódik centrifugálás közben.</b>	<ul style="list-style-type: none"><li>Üzembe helyezéskor nem távolították el megfelelően a dob rögzítőelemeit.</li><li>A mosógép nem vízszintes felületen áll.</li><li>A készülék be van szorítva egy bútor és a fal közé.</li></ul>
<b>A mosógépből víz szivárog.</b>	<ul style="list-style-type: none"><li>A vízellátó tömlő nincs megfelelően megszorítva.</li><li>Eltömődött a mosószer-adagoló.</li><li>A leeresztő tömlő nincs megfelelően megszorítva.</li></ul>
<b>A készülék le van zárva, és a kijelzőn egy hibakód villog (pl. F-01, F-..).</b>	<ul style="list-style-type: none"><li>Kapcsolja ki a gépet, húzza ki a csatlakozót a hálózati aljzatból, várjon kb. 1 percet, majd ismét csatlakoztassa.</li><li>Ha a probléma továbbra is fennáll, hívja a vevőszolgálatot.</li></ul>
<b>Túl sok hab képződött.</b>	<ul style="list-style-type: none"><li>Nem mosógéphez ajánlott mosószert használ (a mosószeren a „gépi mosáshoz”, a „kézi és gépi mosáshoz” vagy hasonló jelölésnek kell szerepelnie).</li><li>Túl sok mosószert használt.</li></ul>
<b>Az ajtó zárva van hibajelzéssel vagy anélkül, és a program nem fut.</b>	<ul style="list-style-type: none"><li>Az ajtó zárva van áramkimaradás esetén. A program automatikusan folytatódik, amint a hálózati áramellátás visszatér.</li><li>A mosógép leállt. A program automatikusan folytatódik, amint a leállítás oka megszűnik.</li></ul>

**A szabályzatok, a szabványos dokumentáció, a tartalékalkatrészek rendelése és a termékkel kapcsolatos további információk az alábbi elérhetőségeken található:**

- A készüléken lévő QR-kód használata
- Látogasson el a [docs.whirlpool.eu](https://docs.whirlpool.eu) and [parts-selfservice.whirlpool.com](https://parts-selfservice.whirlpool.com) weboldalra
- Vagy **vegye fel a kapcsolatot a vevőszolgálattal** (a telefonszámot lásd a garanciafüzetben). Amikor a vevőszolgálatot hívja, kérjük, hogy készítse elő a termék azonosító lemezén látható adatokat.

A javítási és karbantartási információkat a felhasználók a következő oldalon találják: [www.whirlpool.eu](https://www.whirlpool.eu)

A modellel kapcsolatos információk megszerezhetők az energiacímken feltüntetett QR-kóddal. A címke tartalmazza a modellazonosítót is, amellyel a nyilvántartási portálon (<https://eprel.ec.europa.eu>) további információk érhetők el.



# TISZTÍTÁS ÉS KARBANTARTÁS

**Bármilyen tisztítás és karbantartás esetén kapcsolja ki a mosógépet, majd húzza ki dugvilláját a fali aljzatból. Ne használjon gyúlékony folyadékot a mosógép tisztításához.**

## A MOSÓGÉP KÜLSEJÉNEK TISZTÍTÁSA

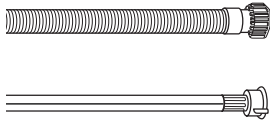
A mosógép külső részének tisztításához használjon puha, nedves törlőkendőt.

A kezelőpanel megtisztításához ne használjon ablaktisztítót vagy általános tisztítószer, súrolóport és hasonló anyagokat – ezek károsíthatják a panel nyomtatott felületét.

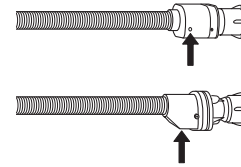
## A VÍZELLÁTÁS CSÖVÉNEK ELLENŐRZÉSE

Rendszeresen ellenőrizze, hogy a vízbevezető cső nincs-e megtörve vagy elrepedve. Ha megsérült, vevőszolgálatunk vagy a helyi vízszateladó segítségével cserélje ki a csövet egy újra.

A cső típusától függően:



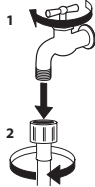
Átlátszó bevonatú vízbevezető cső esetén rendszeresen ellenőrizze, hogy vannak-e rajta helyi elszíneződések. Ha vannak, a cső kilyukadhatott, és ezért ki kell cserélni.



Vízlezáró cső esetén: ellenőrizze a biztonsági szelep kis betekintőablakát (lásd a nyilat). Ha piros, akkor a vízlezáró funkció aktiválódott, és a csövet ki kell cserélnie egy újra. A cső leválasztásához nyomja a kioldógombot (ha van), miközben a cső lecsavarását végzi.

## A VÍZELLÁTÁS CSÖVÉBEN LÉVŐ HÁLÓS SZŰRŐK TISZTÍTÁSA

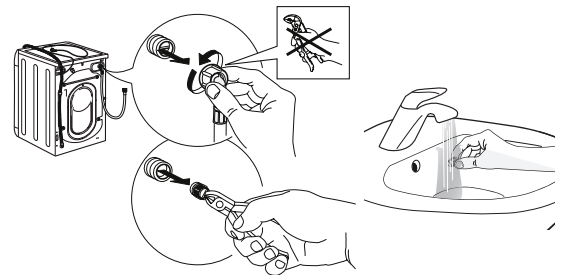
1. Zárja el a vízcsapot, és csavarja le a vízbevezető csövet.



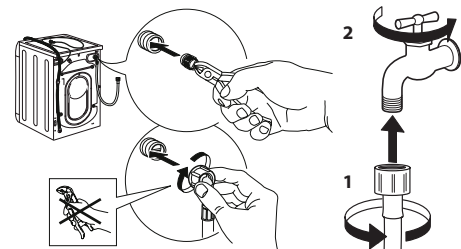
2. Finom sörtéjű kefével óvatosan tisztítsa meg a cső végén lévő hálós szűrőt.



3. Ezután csavarja le kézzel a vízbevezető csövet a mosógép hátuljáról. Fogóval húzza ki a hálós szűrőt a mosógép hátulján lévő szelepből, és óvatosan tisztítsa meg.



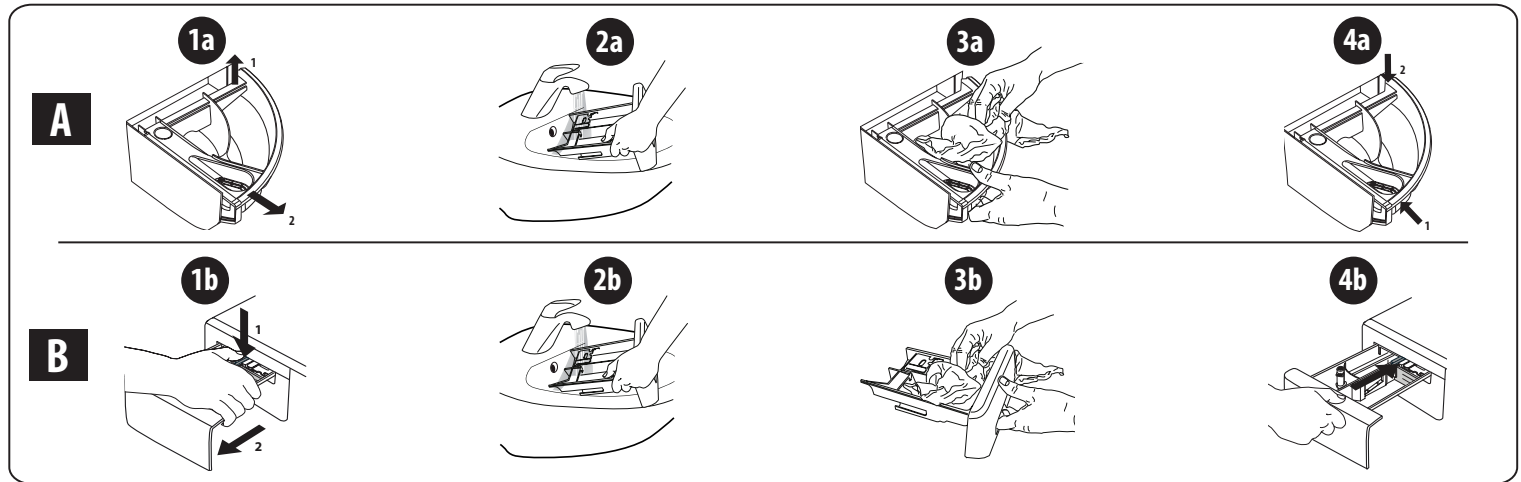
4. Helyezze vissza a hálós szűrőt. Csatlakoztassa újra a vízbevezető csövet a vízcsaphoz és a mosógéphez. Ne használjon szerszámot a vízbevezető cső csatlakoztatásához. Nyissa ki a vízcsapot, majd ellenőrizze, hogy szorosak-e a csatlakozások.



# A MOSÓSZER-ADAGOLÓ TISZTÍTÁSA

Vegye ki az adagolót úgy, hogy megemeli és kihúzza a helyéről (lásd az ábrát).

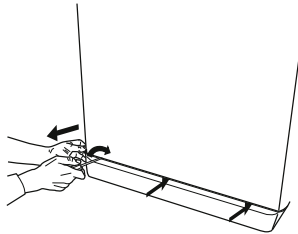
Mossa le folyó vízzel; ezt célszerű gyakran megismételni.



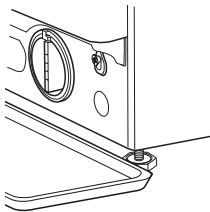
## A VÍZSZŰRŐ TISZTÍTÁSA/A MARADÉKVÍZ LEENGEDÉSE

**A vízszűrő tisztítása vagy a maradékvíz leengedése előtt kapcsolja ki a mosógépet, és húzza ki dugvilláját a hálózati aljzatból. Ha forró vizes mosóprogram futott, a leürítése előtt várja meg, hogy a víz lehűljön. Rendszeresen, három havonta tisztítsa ki a vízszűrőt, hogy elkerülhető legyen az eltömődése, ami miatt a víz nem tud leürülni. Ha a víz nem tud leürülni, akkor a kijelzőn figyelmeztetés jelenik meg, miszerint lehet, hogy a vízszűrő el van dugulva.**

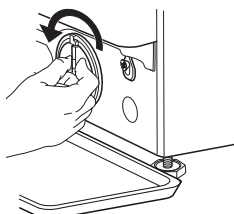
1. A szegélylemez eltávolítása: csavarhúzóval végezze el az alábbi ábrán látható műveletet.



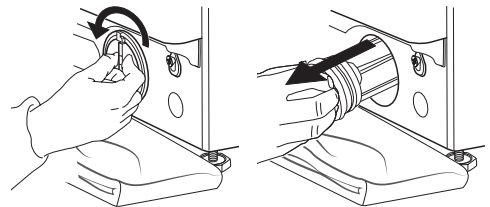
2. Edény a leeresztett víz összegyűjtéséhez: helyezzen egy alacsony peremű, széles edényt a vízszűrő alá a maradékvíz felfogásához.



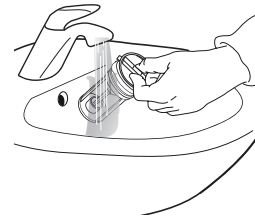
3. A víz leeresztése: lassan fordítsa el az óramutató járásával ellentétes irányban a szűrőt, és addig tartsa így, amíg az összes víz ki nem folyt a készülékből. A vizet a szűrő eltávolítása nélkül engedje kifolyni. Ha megtelt az edény, az óramutató járásával megegyező irányban elfordítva zárja le a vízszűrőt. Üritse ki az edényt. Ismételje meg az eljárást többször is, amíg az összes vizet le nem ürítette.



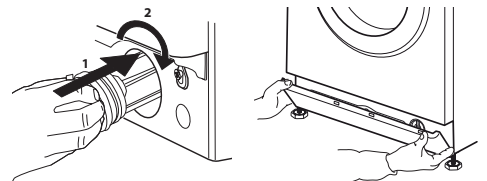
4. A szűrő eltávolítása: helyezzen egy felmosórongyot a vízszűrő alá, amely felfogja a távozó kevés vizet. Ezután balra elfordítva vegye ki a szűrőt.



5. Tisztítsa meg a vízszűrőt: távolítsa el róla a szennyeződések, és mossa át folyó vízzel.



6. A vízszűrő beszerelése és az alsó peremlap visszahelyezése: a szűrőt a beszereléséhez fordítsa el jobbra a helyén. Fordítsa el ütközésig; a szűrőkar legyen függőleges helyzetben. A vízszűrő tömítettségének ellenőrzéséhez öntsön nagyjából 1 liter vizet a mosószert-adagolóba. Ezután helyezze vissza az alsó peremlapot.



# SZÁLLÍTÁS ÉS MOZGATÁS

**A mosogatógépet sose a tetőlapnál fogva emelje.**

1. Húzza ki az elektromos csatlakozódugót, és zárja el a vízcsapot.
2. Ellenőrizze, hogy az ajtó és a mosószer-adagoló megfelelően be van-e csukva.
3. Válassza le a vízbevezető csövet a vízcsapról, majd távolítsa el a leeresztőcsövet a víz leengedésére használt pontról. Engedje ki a csövekben maradt vizet, majd rögzítse úgy a csöveket, hogy ne sérülhessenek meg szállítás közben.

4. Szerelje vissza a szállítási rögzítőcsavarokat. Ehhez fordított sorrendben hajtsa végre az „Üzembe helyezési útmutató” szállítási rögzítőcsavarok eltávolításánál ismertetett lépéseit.

**Fontos:** soha ne szállítsa a mosógépet a szállítási rögzítőcsavarok beszerelése nélkül.

## VEVŐSZOLGÁLAT

### MIELŐTT FELHÍVNÁ A VEVŐSZOLGÁLATOT

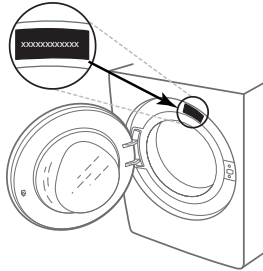
1. Derítse ki, hogy meg tudja-e önállóan oldani a problémát a **HIBAELHÁRÍTÁS** című részben szereplő javaslatok segítségével.

### HA A HIBA A FENTI ELLENŐRZÉSEK UTÁN IS FENNÁLL, LÉPJEN KAPCSOLATBA A LEGKÖZELEBBI VEVŐSZOLGÁLATTAL.

Ha segítségre van szüksége, hívja a garanciafüzetben található telefonszámot.

A vevőszolgálati kapcsolatfelvétel során mindig adja meg az alábbiakat:

- a hibajelenség rövid leírása;
- a készülék típusa és pontos modellmeghatározása;



2. Kapcsolja ki, majd újra be a készüléket, hogy ellenőrizze, továbbra is fennáll-e a hiba.

- a szervizelési szám (a gép adattábláján a „Service” szó után álló szám);

**SERVICE** 0000 000 00000



- pontos lakcíme;
- telefonszáma.

Amennyiben bármilyen javításra van szükség, kérjük, a hivatalos vevőszolgálatához forduljon (mert így biztosíthatja a javítások eredeti pótalkatrészekkel való megfelelő elvégzését).