

FR

Français

Mode d'emploi

TABLE DE CUISSON

Sommaire

Mode d'emploi,16
Avertissements,17
Assistance,17
Description de l'appareil,18
Installation,19
Mise en marche et utilisation,22
Précautions et conseils,22
Nettoyage et entretien,23
Anomalies et remèdes,23

FR

Avertissements

ATTENTION : Cet appareil ainsi que ses parties accessibles deviennent très chauds pendant leur fonctionnement. Il faut faire attention à ne pas toucher les éléments chauffants. Ne pas faire approcher les enfants de moins de 8 ans à moins qu'ils ne soient sous surveillance constante. Le présent appareil peut être utilisé par des enfants de plus de 8 ans et par des personnes présentant des capacités physiques, sensorielles ou mentales réduites ou n'ayant pas l'expérience ou les connaissances indispensables, à condition qu'ils soient sous bonne surveillance ou qu'ils aient reçu les instructions nécessaires pour une utilisation de l'appareil en toute sécurité et à condition qu'ils se rendent compte des dangers encourus. Les enfants ne doivent pas jouer avec l'appareil. Les opérations de nettoyage et d'entretien ne doivent pas être effectuées par des enfants non surveillés.

ATTENTION : Laisser un récipient de cuisson avec de l'huile ou de la graisse sur un foyer est dangereux et risque d'entraîner un incendie. Il ne faut JAMAIS essayer d'éteindre une flamme ou un incendie avec de l'eau ! Il faut éteindre l'appareil et couvrir la flamme avec un couvercle, par exemple, ou avec une couverture anti-feu.

ATTENTION : Risque d'incendie: ne pas laisser d'objets sur les surfaces de cuisson.

Ne jamais nettoyer l'appareil avec des nettoyeurs vapeur ou haute pression.

Essuyer tout liquide pouvant se trouver sur le couvercle avant de l'ouvrir. Ne pas abaisser le couvercle en verre (s'il y en a un) tant que les brûleurs gaz ou la plaque électrique sont chauds.

Cet appareil ne peut pas être allumé au moyen d'un temporisateur extérieur ou d'un système de commande à distance séparé.

ATTENTION : l'utilisation de protections de table inappropriées peut causer des incendies.

FR

Assistance

Indiquez-lui :

- le type d'anomalie
- le modèle de votre appareil (Mod.)
- son numéro de série (S/N)

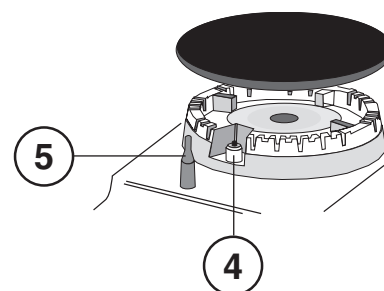
Ces informations figurent sur la plaquette signalétique apposée sur votre appareil et/ou sur son emballage.

Description de l'appareil

Vue d'ensemble

1. Grilles support de **CASSEROLES**
2. **BRÛLEURS À GAZ**
3. Manettes de commande des **BRÛLEURS GAZ**
4. Bougie d'allumage des **BRÛLEURS GAZ**
5. **DISPOSITIF DE SÉCURITÉ**

- **BRÛLEURS GAZ** ils ont plusieurs dimensions et puissances. Choisissez celui qui correspond le mieux au diamètre de votre casserole.
- Manettes de commande des **BRÛLEURS GAZ** pour le réglage de la flamme.
- La bougie d'allumage des **BRÛLEURS GAZ** permet l'allumage automatique du brûleur sélectionné.
- **DISPOSITIF DE SÉCURITÉ** en cas d'extinction accidentelle de la flamme, coupez immédiatement l'arrivée du gaz.



Installation

! Avant d'utiliser votre nouvel appareil s'il vous plaît lire ce livret d'instructions attentivement. Il contient des informations importantes pour une utilisation sûre, l'installation et l'entretien de l'appareil.

! Conservez ce mode d'emploi pour pouvoir le consulter à tout moment. En cas de vente, de cession ou de déménagement, veillez à ce qu'il suive l'appareil pour informer le nouveau propriétaire sur son fonctionnement et lui fournir les conseils correspondants.

! Après avoir déballé la table de cuisson, contrôlez que l'appareil n'a pas été endommagé pendant le transport. En cas de problème, contactez votre revendeur ou le Service Après-vente le plus proche.

! Les emballages ne sont pas des jouets pour enfants, il faut les mettre au rebut en respectant la réglementation sur le tri sélectif des déchets (voir Précautions et conseils).

! L'installation doit être effectuée par un professionnel du secteur conformément aux instructions du fabricant. Une mauvaise installation peut causer des dommages à des personnes, des animaux ou des biens.

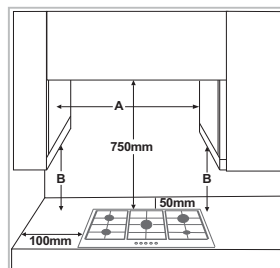
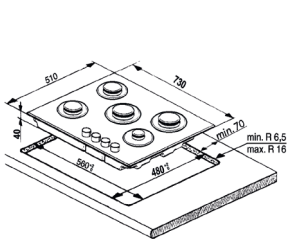
! Ces instructions ne sont valables que pour les pays dont le symbole est reproduit sur la plaque signalétique (sous la table de cuisson).

! Débranchez l'appareil du secteur avant de procéder aux opérations d'installation.

- **Avant de procéder à l'installation, assurez-vous que:**
 - Les conditions de distribution locale (nature et pression du gaz) sont compatibles avec les réglages de la table de cuisson (voir la fiche produit et le tableau des injecteurs) ;
 - Les surfaces extérieures des meubles ou des appareils adjacents à la table de cuisson résistent à la chaleur, conformément aux réglementations locales en vigueur
 - Cet appareil n'est pas raccordé à un dispositif d'évacuation des fumées. Il doit être installé conformément aux normes d'installation en vigueur. Faire particulièrement attention aux normes d'aération ;
 - Les produits de la combustion sont évacués vers l'extérieur, à travers une hotte ou des ventilateurs électriques installés sur un mur et/ou sur une fenêtre.
- Une utilisation intensive et prolongée de l'appareil peut nécessiter d'une aération supplémentaire, comme par exemple l'ouverture d'une fenêtre ou une aération plus efficace, en augmentant la puissance d'aspiration mécanique si déjà prédisposée.

Encastrement

Pour une installation correcte de la table de cuisson, il faut se conformer aux instructions suivantes:



REMARQUE: Si la distance "A" entre les éléments muraux est de 600 mm à 730 mm, la hauteur "B" doit être au minimum de 530 mm. Si la distance "A"

entre les éléments muraux est supérieure à la largeur de la table de cuisson, la hauteur "B" doit être au minimum de 400 mm.

Avant d'installer une hotte au-dessus de la table de cuisson, consultez le manuel d'utilisation de la hotte qui précise les distances adéquates.

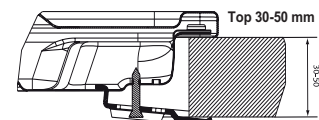
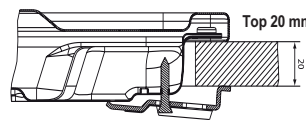
- La table de cuisson peut être encastrée dans un plan de travail de 20 à 50 mm d'épaisseur.
- Si vous n'installez pas de four en dessous de la table de cuisson, placez un panneau de séparation d'une surface au moins égale à celle de l'ouverture pratiquée dans le plan de travail. Ce panneau, qui doit couvrir complètement la découpe pour éviter tout contact avec la partie inférieure de la table de cuisson, doit être installé à 150 mm maximum en dessous de la surface supérieure du plan de travail mais en aucun cas à moins de 20 mm de la partie inférieure de la table de cuisson. Si vous avez l'intention d'installer un four sous la table de cuisson, assurez-vous qu'il est fabriqué par Whirlpool et doté d'un système de refroidissement. Le fabricant décline toute responsabilité si le four installé sous la table de cuisson est d'une autre marque.
- Après avoir nettoyé le pourtour de la table de cuisson, appliquez le joint fourni comme illustré sur la figure.



Installez la table de cuisson dans l'ouverture du plan de cuisson dont les dimensions correspondent à celles figurant dans le mode d'emploi.

REMARQUE: le cordon d'alimentation doit être suffisamment long pour permettre son extraction par le haut.

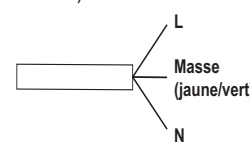
Pour fixer la table de cuisson, utilisez les attaches (A) fournies. Introduisez les attaches dans les orifices prévus à cet effet (indiqués par la flèche) et fixez-les à l'aide des vis en fonction de l'épaisseur de la table de cuisson (voir figures suivantes).



Raccordement électrique

! Cette opération doit être réalisée par un électricien qualifié.

Les tables munies d'un cordon d'alimentation tripolaire, sont prévues pour un fonctionnement à courant alternatif à la tension et à la fréquence d'alimentation indiquées sur la plaquette des caractéristiques (placée sous la table de cuisson).



Le conducteur de terre du câble est jaune/vert. En cas d'installation au-dessus d'un four à encastrer, la connexion électrique de la table et celle du four doivent être effectuées séparément, pour des questions de sécurité électrique mais aussi pour simplifier, au besoin, l'extraction du four.

Branchement du câble d'alimentation au réseau électrique

Montez sur le câble une prise normalisée adaptée à la charge indiquée sur l'étiquette des caractéristiques.

En cas de raccordement direct au réseau, il faut intercaler entre l'appareil et le réseau un interrupteur à coupure omnipolaire ayant au moins 3 mm d'écartement entre les contacts, dimensionné à la charge et conforme aux normes en vigueur (le fil de terre ne doit pas être interrompu par l'interrupteur). Le câble d'alimentation ne doit atteindre, en aucun point, des températures dépassant de 50°C la température ambiante.

! L'installateur est responsable du bon raccordement électrique de l'appareil et du respect des normes de sécurité.

Avant de procéder au branchement, assurez-vous que :

- la prise est bien munie d'une terre conforme à la loi;
- la prise est bien apte à supporter la puissance maximale de l'appareil, indiquée sur la plaquette signalétique;
- la tension d'alimentation est bien comprise entre les valeurs indiquées sur la plaquette signalétique;
- la prise est bien compatible avec la fiche de l'appareil. Si ce n'est pas le cas, remplacez la prise ou la fiche, n'utilisez ni rallonges ni prises multiples.

! Après installation de l'appareil, le câble électrique et la prise de courant doivent être facilement accessibles

! Le câble ne doit être ni plié ni excessivement écrasé.

! Il doit être contrôlé périodiquement et ne peut être remplacé que par un technicien agréé (voir Assistance).

! Nous déclinons toute responsabilité en cas de non respect des normes énumérées ci-dessus.

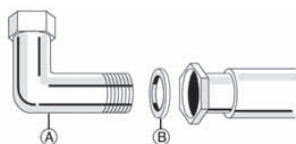
Raccordement gaz

! Cette opération doit être réalisée par un électricien qualifié.

Raccorder l'appareil à la bouteille ou à la canalisation du gaz conformément aux normes en vigueur, uniquement après avoir vérifié que l'appareil est bien réglé pour le type de gaz d'alimentation utilisé. Dans le cas contraire, effectuer les opérations décrites au paragraphe "Adaptation aux différents types de gaz". Pour l'alimentation en gaz liquide, utiliser des régulateurs de pression conformes aux Normes en vigueur.

! Pour un fonctionnement en toute sécurité, pour l'emploi correct de l'énergie et une plus longue durée de vie de l'appareil, vérifiez si la pression d'alimentation respecte bien les valeurs indiquées dans le tableau 1 "Caractéristiques des brûleurs et des injecteurs".

- La table de cuisson doit être raccordée au réseau de distribution du gaz ou à la bouteille de gaz à l'aide d'un tuyau rigide en cuivre ou en acier dont les raccords sont conformes aux réglementations locales en vigueur, ou à l'aide d'un tuyau en acier inoxydable à surface continue, conforme aux réglementations locales en vigueur dans le pays d'installation. Insérez le joint (B) dans le raccord coudé. La longueur maximale du tuyau est de 2 m.
- **SEULEMENT POUR LA BELGIQUE** : Il est nécessaire de remplacer le raccord coudé (A) de l'appareil par celui fourni (si présent).



meubles. Le tuyau doit être libre d'accès sur toute sa longueur pour permettre son inspection.

- Une fois le tuyau de gaz raccordé, vérifiez l'absence de fuites à l'aide d'eau savonneuse. Allumez les brûleurs et tournez les boutons de la position maximum (☉) à la position minimum (●) pour vérifier la stabilité de la flamme.

Adaptation aux différents types de gaz

! Cette opération doit être réalisée par un électricien qualifié.

Pour adapter la table à un type de gaz autre que celui pour lequel elle a été prévue (indiqué sur l'étiquette fixée sous la table ou sur l'emballage), il faut changer les injecteurs des brûleurs en procédant comme suit :

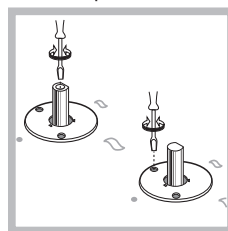
1. Enlevez les grilles du plan de cuisson et sortez les brûleurs de leur logement.
2. Dévissez les injecteurs à l'aide d'une clé à tube de taille appropriée et remplacez-les par les injecteurs adaptés au nouveau type de gaz (voir tableau 1 "Caractéristiques des brûleurs et des injecteurs").
3. Remontez les différentes parties en effectuant les opérations dans le sens inverse.
4. En fin d'opération remplacez la vieille étiquette par celle correspondant au nouveau gaz utilisé, disponible dans nos Services Après-vente.

- Réglage de l'air primaire des brûleurs

Les brûleurs ne nécessitent d'aucun réglage de l'air primaire.

- Réglage minimum

Pour vous assurer que le réglage minimum est correctement réglé, retirez le bouton et procédez comme suit :



1. Déposez la manette et tournez la vis de réglage positionnée à l'intérieur ou sur le côté de la tige du robinet jusqu'à ce que vous obteniez une petite flamme régulière:

- serrez la vis pour réduire la hauteur de la flamme;
- desserrez la vis pour augmenter la hauteur de la flamme;

Le réglage doit être effectué avec le robinet sur le minimum (petite flamme)

2. Une fois obtenu le débit minimal souhaité, allumez le brûleur et tournez brusquement la manette de la position de ralenti à la position d'ouverture maximale et vice versa à plusieurs reprises. Vérifiez ainsi qu'il n'y ait pas extinction du brûleur.
3. En cas de mauvais fonctionnement du dispositif de sécurité gaz (thermocouple) équipant certains appareils, quand les brûleurs sont au minima, augmentez leur débit en agissant sur la vis de réglage.
4. Après avoir procédé à ce réglage, reposez les scellés sur les by-pass en utilisant de la cire ou autre matériau équivalent.

! En cas de gaz liquides, il faut visser à fond la vis de réglage.

! En fin d'opération remplacez la vieille étiquette par celle correspondant au nouveau gaz utilisé, disponible dans nos Services Après-vente.

! Si la pression du gaz utilisé est différente (ou variable) par rapport à la pression prévue, il faut installer, sur la tuyauterie d'entrée un régulateur de pression approprié (conformément aux textes réglementaires applicables dans le pays).

REMARQUE IMPORTANTE : Si vous utilisez un tuyau en acier inoxydable, veillez à ce qu'il ne touche aucune partie mobile des

PLAQUETTE SIGNALÉTIQUE	
Raccordements électriques	voir plaquette signalétique
ÉCOCONCEPTION Cet appareil est conforme aux Règlement n°66/2014 de l'UE intégrant la Directive 2009/125/EC. Norme EN 30-2-1	

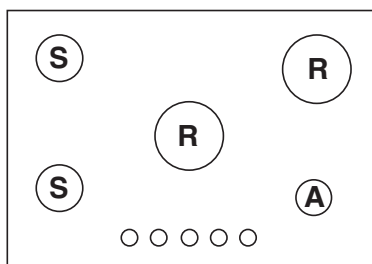
Caractéristiques des brûleurs et des injecteurs

Tableau 1

CATÉGORIE II2E+3+

Type de gaz utilisé	Type de brûleur	Marque de l'injecteur	Puissance thermique nominale kW	Consommation nominale	Puissance thermique réduite kW	Pression du gaz mbar		
						min.	nom.	max.
GAZ NATUREL (Méthane) G20	Rapide	115Y	3.00	286 l/h	0.75	17	20	25
	Semi Rapide	95Z	1.65	157 l/h	0.40			
	Auxiliaire	72X	1.00	95 l/h	0.40			
GAZ DE PETROLE LIQUEFIE (Butane) G30	Rapide	85	3.00	214 g/h	0.75	20	28-30	35
	Semi Rapide	63	1.65	120 g/h	0.40			
	Auxiliaire	50	1.00	71 g/h	0.40			
GAZ DE PETROLE LIQUEFIE (Propane) G31	Rapide	85	3.00	218 g/h	0.75	25	37	45
	Semi Rapide	63	1.65	118 g/h	0.40			
	Auxiliaire	50	1.00	73 g/h	0.40			

Type de gaz utilisé	Configuration du modèle 5 BRÛLEURS	Puissance thermique nominale (kW)	Consommation totale nominale	Air nécessaire (m ³) à la combustion de 1 m ³ de gaz
G20 20 mbar	2R - 2S -1A	10.30	981 l/h	9.52
G30 28-30 mbar	2R - 2S -1A	10.30	749 g/h	30.94
G31 37 mbar	2R - 2S -1A	10.30	736 g/h	23.80

ALIMENTATION ELECTRIQUE : 220-240V~ 50/60Hz 0,6W

THP 752 IX/I

Mise en marche et utilisation

! La position du brûleur gaz ou correspondante est indiquée sur chaque manette.

Brûleurs à gaz

Chaque manette permet de régler le brûleur sélectionné comme suit :

- Eteint
- Maximum
- Minimum

Pour allumer un brûleur, approchez une flamme ou un allume-gaz, appuyez à fond et tournez la manette correspondante dans le sens inverse des aiguilles d'une montre pour sélectionner la position de puissance maximale.

Sur les modèles équipés d'un dispositif de sécurité gaz, appuyez pendant au moins 2-3 secondes de suite sur la manette pour permettre au dispositif de se réchauffer.

Modèles sont équipés d'un allumage intégré à l'intérieur de la manette. Pour allumer le brûleur choisi, appuyez d'abord à fond sur la manette correspondante et tournez-la ensuite dans le sens contraire des aiguilles d'une montre jusqu'à la position puissance maximum, continuez à appuyer jusqu'à ce qu'il y ait allumage.

! En cas d'extinction accidentelle des flammes du brûleur, tournez la manette jusqu'à l'arrêt et attendez au moins 1 minute avant de tenter de rallumer.

Pour éteindre le brûleur tournez la manette dans le sens des aiguilles d'une montre pour la ramener en face du symbole "•".

Conseils pratiques pour l'utilisation des brûleurs

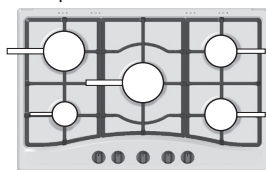
Pour obtenir un meilleur rendement, n'oubliez pas :

- D'utiliser des récipients appropriés à chaque brûleur (voir tableau) pour éviter que les flammes ne dépassent de sous les casseroles.
- De toujours utiliser des casseroles à fond plat et avec couvercle.
- De tourner la manette dans la position minimum au moment de l'ébullition.

Brûleurs	Ø Diamètre de récipients (cm)
Rapide (R)	24 - 26
Semi Rapide (S)	16 - 24
Auxiliaire (A)	8 - 14

Pour distinguer le type de brûleur reportez-vous aux dessins figurant dans le paragraphe "Caractéristiques des brûleurs et des injecteurs".

- Pour un maximum de stabilité, assurez-vous systématiquement que les supports de la poêle soient bien fixés et que chaque poêle soit centrée sur son brûleur.
- Les poignées des poêles doivent être alignées avec les barres de support.
- Les poignées des poêles doivent être positionnées de façon à ne pas dépasser de l'avant de la cuisinière.



L'aspect le plus variable en termes de stabilité des casseroles peut être la casserole elle-même (ou son positionnement durant son utilisation). Des casseroles correctement équilibrées, avec des fonds plats, centrées sur le brûleur,

avec les poignées positionnées en ligne avec l'un des fers de la grille offrent bien sûr le maximum de stabilité.

Précautions et conseils

! Cet appareil a été conçu et fabriqué conformément aux normes internationales de sécurité. Ces conseils sont fournis pour des raisons de sécurité et doivent être lus attentivement.

Sécurité générale

- Ce mode d'emploi concerne un appareil à encastrer classe 3.
- Pour bien fonctionner, les appareils à gaz ont besoin d'un apport d'air régulier. Il est important de vérifier lors de leur installation, que tous les points indiqués dans le paragraphe relatif à leur "Positionnement" soient respectés.
- Les instructions fournies ne sont applicables qu'aux pays dont les symboles sont reportés dans la notice et sur la plaquette d'immatriculation.
- Cet appareil a été conçu pour un usage familial, de type non professionnel.
- Cet appareil ne doit pas être installé en extérieur, même dans un endroit abrité, il est en effet très dangereux de le laisser exposé à la pluie et aux orages.
- Ne touchez pas à l'appareil si vous êtes pieds nus ou si vous avez les mains ou les pieds mouillés ou humides.
- Cet appareil qui sert à cuire des aliments ne doit être utilisé que par des adultes conformément aux instructions du mode d'emploi. Toute autre utilisation (comme par exemple le chauffage d'une pièce) est impropre et donc dangereux. Le fabricant décline toute responsabilité en cas de dommages provoqués par un usage impropre ou erroné.
- Les orifices ou les fentes d'aération ou d'évacuation de la chaleur ne doivent pas être bouchés
- Contrôlez toujours que les manettes sont bien dans la position "•"/"o" quand l'appareil n'est pas utilisé.
- Ne tirez surtout pas sur le câble pour débrancher la fiche de la prise de courant.
- N'effectuez aucune opération de nettoyage ou d'entretien sans avoir auparavant débranché la fiche de la prise de courant.
- En cas de panne, n'essayez en aucun cas d'accéder aux mécanismes internes pour tenter de réparer l'appareil. Contactez le service d'Assistance (voir Assistance).
- N'abaissez pas le couvercle en verre (s'il y en a un) tant que les brûleurs gaz ou la plaque électrique sont chauds.
- Cet appareil n'est pas prévu pour être utilisé par des personnes (y compris les enfants) dont les capacités physiques, sensorielles ou mentales sont réduites, ou des personnes dénuées d'expérience ou de connaissance, sauf si elles ont pu bénéficier, par l'intermédiaire d'une personne responsable de leur sécurité, d'une surveillance ou d'instructions préalables concernant d'utilisation de l'appareil.
- S'assurer que les enfants ne jouent pas avec l'appareil.
- Le dispositif n'est pas destiné à être mis en œuvre par une minuterie externe ou un système de télécommande séparée.

Mise au rebut

- Mise au rebut du matériel d'emballage : conformez-vous aux réglementations locales, les emballages pourront ainsi être recyclés.
- La Directive Européenne 2012/19/EU sur les Déchets des Equipements Electriques et Electroniques (DEEE), exige que les appareils ménagers usagés ne soient pas jetés dans le flux normal des déchets municipaux. Les appareils usagés doivent être collectés séparément afin d'optimiser le taux de récupération et le recyclage des matériaux qui les composent et réduire l'impact sur la santé humaine et l'environnement. Le symbole de la "poubelle barrée" est apposée sur tous les produits pour rappeler les obligations de collecte séparée. Les consommateurs devront contacter

les autorités locales ou leur revendeur concernant la démarche à suivre pour l'enlèvement de leur vieil appareil.

Economies et respect de l'environnement

- Faites cuire vos aliments dans des casseroles ou des poêles à couvercle et utilisez le moins d'eau possible. Faire cuire les aliments dans des casseroles ouvertes augmente considérablement la consommation d'énergie.
- Utilisez exclusivement des casseroles et poêles à fond plat.
- Si vous cuisinez un aliment qui nécessite beaucoup de temps, il est préférable d'utiliser un autocuiseur qui est deux fois plus rapide et économise un tiers de l'énergie.

Nettoyage et entretien

Mise hors tension

Avant toute opération de nettoyage ou d'entretien coupez l'alimentation électrique de l'appareil.

Nettoyage de la surface de la table de cuisson

- Nettoyez les parties émaillées et en verre à l'eau chaude en utilisant un peu de détergent neutre.
- Si les surfaces en acier inoxydable restent trop longtemps en contact avec de l'eau calcaire ou des détergents corrosifs, des taches risquent de se former. Éliminez tout débordement de liquide (eau, sauce, café, etc.) avant qu'il ne sèche.
- Nettoyez à l'eau chaude en utilisant un détergent neutre, puis essuyez à l'aide d'un chiffon doux ou d'une peau de chamois. Éliminez les résidus carbonisés à l'aide d'un produit de nettoyage spécial pour surfaces en acier inoxydable.
- Nettoyez l'inox uniquement avec un chiffon doux ou une éponge.
- N'utilisez en aucun cas de produits abrasifs ou corrosifs, de produits chlorés ou de tampons à récuser.
- N'utilisez pas d'appareils de nettoyage à la vapeur.
- N'utilisez pas de produits inflammables.
- Essuyez immédiatement les substances acides ou alcalines, telles que vinaigre, moutarde, sel, sucre ou jus de citron, qui se sont déposées sur la table de cuisson.

Nettoyage des éléments de la table de cuisson

- Nettoyez les parties émaillées et en verre uniquement avec un chiffon doux ou une éponge.
- Les grilles, les chapeaux des brûleurs et les brûleurs peuvent être retirés pour être nettoyés.
- Lavez-les à la main, à l'eau chaude en utilisant un détergent non abrasif. Veillez à éliminer soigneusement tous les résidus d'aliments et assurez-vous qu'aucune des ouvertures des brûleurs n'est obstruée.
- Rincez et séchez.
- Réinstallez les brûleurs et les chapeaux des brûleurs dans leurs logements respectifs.
- Au moment de réinstaller les grilles, assurez-vous que celles-ci sont alignées par rapport au brûleur.
- Sur les modèles équipés de bougies d'allumage électriques et de dispositif de sécurité, veillez à nettoyer soigneusement l'extrémité de la bougie pour garantir son bon fonctionnement. Vérifiez régulièrement l'état de ces éléments et nettoyez-les à l'aide d'un chiffon humide, si nécessaire. Éliminez tout résidu d'aliment à l'aide d'un cure-dent ou d'une aiguille.

! Pour ne pas endommager le dispositif d'allumage électrique, actionnez-le uniquement lorsque les brûleurs ont été remis en place.

Entretien robinets gaz

Il peut arriver qu'au bout d'un certain temps, un robinet se bloque ou tourne difficilement. Il faut alors le remplacer.

! Cette opération doit être effectuée par un technicien agréé par le fabricant.

Anomalies et remèdes

Il peut arriver que l'appareil ne fonctionne pas ou ne fonctionne pas très bien. Avant d'appeler le service après-vente, voyons ensemble que faire. Vérifiez avant tout s'il n'y a pas de coupure de gaz ou de courant, et si les robinets du gaz en amont de l'appareil sont bien ouverts.

Le brûleur ne s'allume pas ou la flamme n'est pas uniforme.

Avez-vous contrôlé si :

- les orifices de sortie du gaz ne sont pas par hasard bouchés.
- les pièces amovibles composant le brûleur sont bien montées correctement.
- il y a des courants d'air dans les environs du plan de cuisson

La flamme s'éteint dans les versions équipées de sécurité de flamme.

Avez-vous contrôlé si :

- vous avez bien appuyé à fond sur la manette.
- vous avez bien appuyé à fond sur la manette pendant un laps de temps suffisant pour permettre l'activation du dispositif de sécurité.
- les orifices de sortie du gaz situés en face du dispositif de sécurité ne sont pas par hasard bouchés.

Le brûleur s'éteint quand il est réglé sur la position de minimum.

Avez-vous contrôlé si :

- les orifices de sortie du gaz ne sont pas par hasard bouchés
- il y a des courants d'air dans les environs du plan de cuisson
- les minima n'ont pas bien été réglés.

Les casseroles sont instables.

Avez-vous contrôlé si :

- le fond de la casserole est parfaitement plat
- la casserole est bien placée au centre du brûleur
- la position des grilles n'a pas par hasard été inversée.