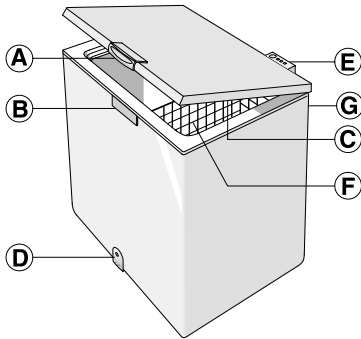


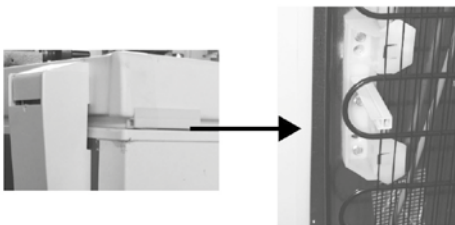
# INSTRUCȚIUNI DE UTILIZARE



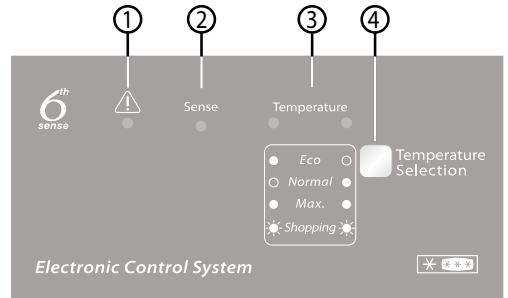
- A. Mânerul capacului.
- B. Dispozitiv de blocare (dacă intră în dotare).
- C. Garnitură.
- D. Dopul canalului de scurgere a apei rezultate din dezghețare (în funcție de model).
- E. Panoul de comandă.
- F. Coș (în funcție de model).
- G. Condensator (situat în partea din spate).

## INSTALAREA

- Consultați capitolul „Înainte de a utiliza aparatul”.
- **Despachetați aparatul.**
- **Scoateți cele 4 elemente de protecție introduse între capac și aparat.**
- **Avertisment: două dintre cele patru elemente de protecție trebuie fixate în locașurile suporturilor din plastic ale condensatorului, din partea din spate a produsului.**  
Acest lucru este necesar pentru a asigura distanța corectă față de perete.
- **Curățați aparatul în interior înainte de a-l utiliza.**



- Verificați ca dopul canalului de scurgere a apei rezultate din dezghețare (dacă intră în dotare) să fie poziționat corect (D).
- Pentru ca aparatul să funcționeze în mod optim și pentru a evita avarierea la deschiderea capacului, lăsați un spațiu de cel puțin 7 cm față de peretele posterior și de 7 cm pe fiecare latură.
- Montați accesoriile (dacă intră în dotare).



1. **LED roșu:** când clipește, indică o stare de alarmă (consultați „GHIDUL DE REMEDIERE A DEFECTIUNILOR”)
2. **LED albastru:** funcția „6th Sense” este activată automat și nu trebuie să fie selectată de către utilizator, prin urmare **LED-ul albastru (2) „Sense” rămâne întotdeauna aprins.** Pentru mai multe detalii tehnice, consultați paragraful „Funcția 6th Sense”.
3. **LED-uri verzi:** indică faptul că aparatul este în funcțiune și că temperatura a fost setată.
4. **Butonul de setare a temperaturii:** pentru reglarea temperaturii setate și pentru activarea/dezactivarea funcției de congelare rapidă.

## Pornirea aparatului

- Introduceți ștecherul în priză.
- Se aprinde LED-ul verde („Normal”).
- Se aprinde LED-ul albastru („Sense”).
- LED-ul roșu clipește indicând faptul că temperatura din interiorul aparatului nu este încă suficient de scăzută pentru depozitarea alimentelor. În mod normal, LED-ul roșu se va stinge în primele șase ore după pornirea aparatului.
- Introduceți alimentele în aparat numai după ce LED-ul roșu s-a stins.

## Notă:

Deoarece garnitura asigură etanșeitate, capacul aparatului nu poate fi deschis imediat după închidere. Așteptați câteva minute înainte de a deschide din nou capacul aparatului.

## Reglarea temperaturii

Folosiți tasta (4) pentru a selecta temperatura dorită. Pentru a regla temperatura interioară, procedați astfel:

- Apăsăți în mod repetat pe tasta (4). De fiecare dată când este apăsată tasta, temperatura setată este actualizată, afișându-se succesiv valorile „Normal”, „Eco” și „Max”.
- Selectați „Max” pentru o temperatură de depozitare mai scăzută.
- Atunci când aparatul este încărcat parțial, se recomandă utilizarea setării „Eco”: această setare va optimiza consumul de energie.

Lămpile indicatoare verzi (3) indică setarea selectată, în conformitate cu schema următoare:



**Eco:** temperatura cea mai puțin scăzută (lampa indicatoare din stânga aprinsă).

**Normal:** temperatură intermediară (lampa indicatoare din dreapta aprinsă).

**Max.:** temperatură foarte scăzută (ambele lămpi indicatoare aprinse).

**Shopping:** Congelare rapidă (ambele lămpi indicatoare aprinse). Consultați secțiunea „Congelarea alimentelor proaspete”.

**Notă:** Setările vor fi salvate în memorie chiar dacă se produce o pană de curent. Timpul necesar ca temperatura din interiorul congelatorului să ajungă la valoarea setată poate varia în funcție de condițiile climatice și de temperatura setată propriu-zisă.

## Funcția „6th Sense”

Funcția „6th Sense” este întotdeauna activă pentru a controla temperatura din interiorul aparatului și pentru a garanta condiții optime de păstrare a alimentelor.

Aceasta intervine automat în următoarele cazuri:

### • deschiderea ușii

Această funcție se activează de fiecare dată când deschiderea ușii modifică temperatura interioară a aparatului. Funcția rămâne activă pe perioada de timp necesară pentru a se restabili condițiile optime de funcționare.

### • depozitarea alimentelor în congelator

Această funcție se activează de fiecare dată când sunt introduse cantități semnificative de alimente în congelator. Funcția rămâne activă pe perioada de timp necesară pentru a se restabili condițiile optime de congelare a alimentelor introduse, asigurând cel mai bun compromis între calitatea procesului de congelare și consumul de energie.

**Notă:** Durata funcției „6th Sense” este setată automat și poate varia în funcție de modalitatea de utilizare a produsului.

## CONGELAREA ALIMENTELOR

### Pregătirea alimentelor proaspete pentru congelare

- Înainte de a congela alimentele, înveliți-le și sigilați-le în: folie de aluminiu, folie transparentă, pungi de plastic impermeabile, recipiente din polietilenă cu capace, adecvate pentru congelarea alimentelor.
- Alimentele trebuie să fie proaspete, coapte și de cea mai bună calitate.

- Legumele și fructele proaspete trebuie să fie congelate, de preferat, imediat după ce au fost culese, pentru a-și păstra valoarea nutritivă completă, consistența, culoarea și gustul inițiale.
- Lăsați întotdeauna alimentele fierbinți să se răcească înainte de a le introduce în aparat.

### Congelarea alimentelor proaspete

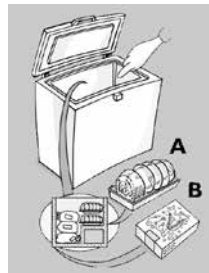
- Așezați alimentele care urmează să fie congelate în contact direct cu pereții aparatului:  
A) - alimente care urmează să fie congelate,  
B) - alimente deja congelate.
- Evitați să așezați alimentele care urmează să fie congelate în contact direct cu alimentele deja congelate.
- Pentru congelare optimă și rapidă, alimentele trebuie divizate în porții mici; acest lucru va fi util și în momentul în care trebuie să folosiți alimentul congelat.
- Atunci când se introduc cantități minime de alimente (până la 1/4 din puterea maximă de congelare indicată pe plăcuța cu date tehnice), funcționarea aparatului va fi controlată în mod automat de funcția „6th Sense”, fără a fi necesară intervenția utilizatorului.
- Atunci când congelați cantități mai mari de alimente, până la capacitatea de congelare maximă a aparatului, indicată pe plăcuța cu date tehnice, procedați astfel:

1. Cu cel puțin 24 de ore înainte de a depozita alimentele proaspete în interiorul produsului pentru a fi congelate, activați funcția de congelare rapidă apăsând pe (4) timp de aproximativ 3 secunde. LED-urile verzi (3) clipească secvențial.

2. Introduceți alimentele de congelat în aparat și țineți ușă aparatului închisă timp de 24 de ore. După această perioadă, alimentele vor fi congelate.

Funcția de congelare rapidă poate fi dezactivată manual apăsând pe (4).

Dacă funcția de congelare rapidă nu este dezactivată manual, se va dezactiva automat după 50 de ore.



## DEPOZITAREA ALIMENTELOR

Consultați tabelul de pe aparat.

### Clasificarea alimentelor congelate




Așezați și clasificați produsele congelate în aparat; Se recomandă notarea datei de congelare pe ambalaj, pentru a garanta consumarea alimentelor înainte de expirare.

### Recomandări pentru

#### păstrarea alimentelor congelate

La cumpărarea produselor alimentare congelate:

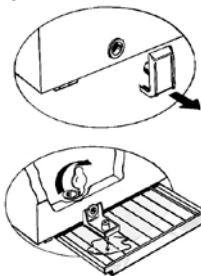
- Ambalajul sau învelișul sunt intacte, altfel alimentele se pot deteriora. Dacă ambalajul este umflat sau prezintă urme de umezeală, este posibil ca alimentul să nu fi fost păstrat în condiții optime, iar procesul de decongelare să fi început deja.
- Alimentele congelate trebuie întotdeauna să fie cumpărate ultimele; folosiți geți frigorifice pentru transportul acestora.

LUNI	ALIMENTE
1-3	
4-7	
8-12	

## DEZGHEȚAREA APARATULUI

Aparatul trebuie dezghețat când stratul de gheață format pe pereți atinge o grosime de 5-6 mm.

- Deconectați aparatul de la rețeaua electrică.
- Scoateți pachetele cu alimente din aparat și înveliși-le în ziare, strâns lipite unele de altele, apoi depozitați-le într-un loc foarte rece sau într-o geantă frigorifică.
- Lăsați capacul aparatului deschis.
- Scoateți dopul intern al canalului de scurgere a apei rezultate din dezghețare (în funcție de model).
- Scoateți dopul extern al canalului de scurgere a apei rezultate din dezghețare (în funcție de model) și re poziționați-l ca în figură.
- Așezați un recipient sub canalul de scurgere pentru a colecta apa reziduală. Dacă există în dotare, utilizați separatorul.
- Dezghețarea poate fi accelerată utilizând o spatulă pentru a desprinde gheața de pe pereții aparatului.
- **Îndepărtați gheața acumulată în partea inferioară a aparatului.**
- **Pentru a evita deteriorarea permanentă a interiorului aparatului, nu folosiți instrumente metalice ascuțite sau tăioase ca să îndepărtați gheața.**
- **Nu utilizați produse abrazive și nu încălziți în mod artificial interiorul aparatului.**
- **Uscați bine interiorul aparatului.**
- După terminarea dezghețării, puneți dopul la locul său.



- Când ajungeți acasă, introduceți imediat alimentele congelate în aparat.
- Evitați sau reduceți la minim variațiile de temperatură. Respectați data de expirare indicată pe ambalaj.
- Urmați întotdeauna instrucțiunile de păstrare inscripționate pe ambalaj.

### Notă:

**Consumați imediat alimentele decongelate sau parțial decongelate.**

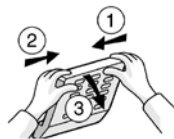
**Nu le congelați din nou decât dacă au fost gătite după ce s-au dezghețat. După ce au fost gătite, alimentele dezghețate pot fi congelate din nou.**

**În cazul unei întreruperi prelungite a curentului electric:**

- **Nu deschideți capacul aparatului decât pentru a așeza acumulatorii frigorifici (dacă intră în dotare) deasupra alimentelor congelate, pe latura din dreapta și din stânga a aparatului. Astfel se va încetini creșterea temperaturii.**

## ÎNLOCUIREA BECULUI (dacă există)

- Deconectați aparatul de la rețeaua electrică.
- Montați la loc difuzorul urmând indicațiile din figură, în secvența indicată.
- Deșurubați becul și înlocuiți-l cu unul identic, cu aceleași specificații privind puterea și tensiunea.
- Montați la loc difuzorul și introduceți ștecherul aparatului în priză.



## GHID DE REMEDIERE A DEFECTIUNILOR

### 1. LED-ul roșu clipește.

- S-a întrerupt curentul?
  - Dezghețarea este în curs de desfășurare?
  - S-au introdus recent alimente proaspete în aparat?
  - Capacul aparatului este bine închis?
  - Aparatul este așezat în apropierea unei surse de căldură?
  - Grila de ventilație și condensatorul sunt curate?
- ### 2. Toate LED-urile clipeșc în același timp.
- Contactați serviciul de asistență tehnică post-vânzare.
- ### 3. Aparatul face prea mult zgomot.
- Aparatul este așezat în poziție perfect orizontală?
  - Aparatul atinge mobilierul sau alte obiecte care ar putea produce vibrații?
  - A fost înlăturat ambalajul amplasat dedesubtul aparatului?

**Notă:** Zgomotele asemănătoare unui clipocit, provenite de la circuitul de răcire după ce compresorul se oprește, sunt absolut normale.

### 4. Toate LED-urile sunt stinse și produsul nu funcționează.

- S-a întrerupt curentul?

- Ștecherul este introdus bine în priză de curent?
  - Cablul de alimentare electrică este intact?
- 5. Toate LED-urile sunt stinse și produsul funcționează.**
- Contactați serviciul de asistență tehnică post-vânzare.
- 6. Compresorul funcționează continuu.**
- Au fost introduse alimente fierbinți în aparat?
  - Capacul aparatului a fost lăsat deschis un timp îndelungat?
  - Aparatul este amplasat într-o încăpere foarte caldă sau în apropierea unor surse de căldură?
  - A fost activată funcția de congelare rapidă? (LED-urile verzi clipesc alternativ)
- 7. Prea multă gheață pe marginea superioară.**
- Dopurile de la canalul de scurgere a apei rezultate din dezghețare sunt poziționate corect?
- Capacul aparatului este bine închis?
  - Garnitura de etanșare a capacului aparatului este deteriorată sau deformată? (Consultați capitolul „Instalarea”)
  - Au fost scoase cele 4 elemente de protecție? (Consultați capitolul „Instalarea”)
- 8. Formarea condensului pe pereții exteriori ai aparatului.**
- Este normal să se formeze condens în anumite condiții atmosferice (umiditate de peste 85%) sau dacă aparatul este amplasat într-o cameră cu umezeală sau insuficient aerisită. Acest lucru nu are nicio influență asupra performanțelor aparatului.
- 9. Stratul de gheață de pe pereții interiori ai aparatului nu este uniform.**
- Acest fenomen este cât se poate de normal.

**SERVICIUL DE ASISTENȚĂ TEHNICĂ POST-VÂNZARE**  
**Înainte de a contacta serviciul de asistență tehnică post-vânzare:**

1. Încercați să rezolvați problema pe cont propriu.
2. Porniți aparatul din nou pentru a vedea dacă problema s-a rezolvat. Dacă nu s-a rezolvat, deconectați aparatul de la alimentarea cu energie și așteptați o oră înainte de a-l reporni.
3. Dacă problema persistă și după verificările de mai sus, contactați serviciul de asistență tehnică post-vânzare.

**Specificați:**

- tipul de defecțiune,
- modelul,
- numărul Service (numărul ce se găsește după cuvântul SERVICE pe plăcuța cu datele tehnice situată în spatele produsului)
- adresa dvs. completă,
- numărul dvs. de telefon și prefixul.

**SERVICE** 0000 000 00000



400011234464