

Whirlpool



Brukerhåndbok



www.whirlpool.eu/register



BRUKERHÅNDBOK



MANGE TAKK FOR AT DU HAR KJØPT ET WHIRLPOOL-PRODUKT.

For å motta en mer fullstendig assistanse,
vær vennlig å registrere apparatet ditt på www.whirlpool.eu/register

INDEKS

HELSE & SIKKERHETSVEILEDNING	3
Sikkerhetsregler	3
BRUK- OG VEDLIKEHOLDSVEILEDNING	5
Produktbeskrivelse	5
Kontrollpanel	5
Kjøleskapsbelysning	6
Hyller	6
Dør	6
Hvordan bruke apparatet	7
Første gangs bruk	7
Kjøleskap og oppbevaring av matvarer	7
Oppbevaringstider for hjemmefrossen mat	7
Hvordan avrime frysersesksjonen	7
Funksjonslyder	8
Anbefaling hvis apparatet ikke er i bruk	8
Renhold og vedlikehold	8
Feilsøkjingsliste	9
Ettersalgs-service	10
INSTALLASJONSVEILEDNING	11

SIKKERHETSREGLER**VIKTIG MÅ LESES OG RESPEKTERES**

Les disse sikkerhetsinstruksene før du tar i bruk apparatet. Oppbevar de i nærheten for fremtidig referanse.

Disse instruksene og selve husholdningsapparatet er utstyrt med viktige meldinger om sikkerhet, som alltid må respekteres. Produsenten fraskriver seg ethvert ansvar ved manglende overholdelse av disse sikkerhetsinstruksjonene, for uriktig bruk av apparatet eller feil innstilling av kommandoer.

⚠ Svært små barn (0-3 år) må holdes på sikker avstand fra apparatet. Små barn (3-8 år) må holdes på sikker avstand fra apparatet med mindre de holdes under kontinuerlig oppsyn. Barn fra 8 år og oppover og personer med nedsatt sansevne eller fysisk eller psykisk funksjonsevne, eller manglende erfaring og kunnskap kan kun bruke dette apparatet under tilsyn eller hvis de har fått opplæring i trygg bruk av apparatet og forstår farene det innebærer. Barn må ikke leke med apparatet. Barn må ikke foreta rengjørings- eller vedlikeholdsoppgaver uten å være under tilsyn.

TILLATT BRUK

⚠ **FORSIKTIG:** Dette apparatet er ikke beregnet på å bli styrt ved en ekstern bryter, som f.eks. en timer, eller et adskilt system for fjernkontroll.

⚠ Dette apparatet er beregnet for bruk i husholdninger og på lignende steder som for eksempel: selvbetjente kjøkken for butikkansatte, på kontorer eller på andre arbeidsplasser; gårder; av gjester på hotell, motell, bed & breakfast og andre overnatningssteder.

⚠ Dette apparatet er ikke beregnet for profesjonell bruk. Apparatet må ikke benyttes utendørs.

⚠ Pæren som er brukt i apparatet er spesielt fremstilt for bruk i husholdningsapparater, og skal ikke brukes til vanlig innendørs belysning (Kommisjonens forordning (EF) nr. 244/2009).

⚠ Apparatet er beregnet på bruk på plasser hvor omgivelsestemperaturen befinner seg innenfor følgende intervall, i henhold til klimaklassen som er oppgitt på typeskiltet. Det kan hende apparatet ikke fungerer korrekt dersom omgivelsestemperaturen over lengre tid er lavere eller høyere enn de temperaturer apparatet er beregnet for.

Klimaklasse Omg.T. (°C)

SN: Fra 10 til 32 °C; N: Fra 16 til 32 °C

ST: Fra 16 til 38 °C; T: Fra 16 til 43 °C

⚠ Dette apparatet inneholder ikke CFS. Kjølekretsen inneholder R600a (HC). For apparater med Isobutan (R600 a): Isobutan er en naturlig gass uten innvirkning på miljøet. Gassen er imidlertid brannfarlig. Det er derfor viktig å forsikre seg om at rørene i kjølekretsen

ikke er skadet - spesielt når du tømmer kjølekretsen.

⚠ **ADVARSEL:** Pass på at det ikke oppstår skader på rørene i kjølekretsen på apparatet.

⚠ **ADVARSEL:** Hold alle ventilasjonsåpninger i apparatinnhegningen eller i innbyggingsstrukturen fri for hindre.

⚠ **ADVARSEL:** Bruk ikke andre mekaniske, elektriske eller kjemiske hjelpemidler for å fremskynde avrimingen enn de som eventuelt anbefales av produsenten.

⚠ **ADVARSEL:** Du må hverken bruke eller oppbevare elektrisk utstyr inne i seksjonene til apparatet, med mindre disse er godkjent av produsenten.

⚠ **ADVARSEL:** Dispenser for isbiter og eller vann som ikke er koblet direkte til vannforsyningen, må kun fylles med drikkevann.

⚠ **ADVARSEL:** Automatisk is-maskin og/eller vanddispensere må kobles til en vannforsyning som kun tilfører drikkevann, hvor trykket i ledningen befinner seg mellom 0,17 og 0,81 MPa (1,7 og 8,1 bar).

⚠ Du må ikke oppbevare eksplosive stoffer som for eksempel spraybokser og du må aldri plassere eller bruke bensin eller lett antennelig material i nærheten av apparatet.

⚠ Svelg ikke innholdet (ikke giftig) i kjøleelementene (leveres kun sammen med noen modeller). Ikke spis ispinner eller isbiter umiddelbart etter at de er tatt ut av fryseren, ettersom dette kan forårsake kuldesår.

⚠ Når det gjelder produkter som bruker et luftfilter inni en tilgjengelig viftedeksel, må filteret alltid være på plass når kjøleskapet er i bruk.

⚠ Sett aldri glassbeholdere med væsker inn i fryseseksjonen, da de kan knuses.

Ikke blokker viften (hvis den er inkludert) med matvarer. Kontroller at døren til seksjonene kan lukkes ordentlig når matvarene er satt inn. Dette gjelder særlig døren til fryseren.

⚠ Skadde pakninger må skiftes så raskt som mulig.

⚠ Bruk kjøleseksjonen kun til oppbevaring av ferske matvarer og fryseseksjonen kun til oppbevaring av frysevarer, samt til innfrysing av ferske matvarer og produksjon av isbiter.

⚠ Unngå å oppbevare uinnpakket mat i direkte kontakt med de innvendige overflatene i kjøleskapet eller fryseren.

Apparatet kan ha spesialbokser (boks for ferske matvarer, Zero Degree Box (kjøleboks), osv.). Disse kan fjernes, med mindre annet er angitt i produktets brukerveiledning, mens ytelsene vil være de samme.

⚠ C-pentanbrukessomblåsemiddeliisolasjonsskum og er en brennbar gass.

MONTERING

⚠ Flytting og montering av produktet må utføres av to eller flere personer - fare for skade. Bruk beskyttende hansker for å pakke ut og installere - fare for kutt.

⚠ Installasjon, inkludert tilkoping til vannledning (hvis den finnes) og elektriske tilkøplinger, og reparasjoner må utføres av kvalifiserte teknikere. Du må ikke reparere eller skifte ut noen som helst del av apparatet dersom dette ikke er uttrykkelig angitt i bruksanvisningen. Hold barn på sikker avstand fra installasjonsområdet. Etter at du har pakket ut apparatet må du påse at det ikke er blitt skadet under transporten. Dersom du oppdager noen problemer, må du kontakte forhandleren eller serviceavdelingen. Når apparatet er installert, må emballasjeavfall (plast, deler i styroskum osv.) oppbevares utilgjengelig for barn - fare for kvelning. Apparatet må alltid frakobles strømmettet før installasjonen utføres - fare for elektrisk støt. Undermonteringen må du påse at strømledningen ikke kommer i klem og blir skadet - fare for elektrisk støt. Apparatet må kun slås på etter at installasjonen er avsluttet.

⚠ Vær forsiktig ved flytting av kjøleskapet, slik at det ikke oppstår skader på gulvet (f. eks. parkett). Installer og oppvatre apparatet på et gulv eller en støtte som er tilstrekkelig solid og på et sted som er egnet for størrelsen og bruken av apparatet. Påse at apparatet ikke befinner seg i nærheten av en varmekilde og kontroller at alle fire føttene står støtt og godt på gulvet, juster de dersom det er nødvendig, og kontroller at apparatet står helt i plan ved å benytte et vater. Vent i minst to timer før apparatet settes i gang, for å sikre at kjølekretsen virker som den skal.

⚠ For å sikre tilstrekkelig ventilasjon må du la det være rom på begge sider og over apparatet. Avstanden mellom baksiden av apparatet og veggen må være 50 mm, for å unngå at en kommer nær varme overflater. Er avstanden kortere, økes apparatets energiforbruk.

⚠ ADVARSEL: For å unngå farlige situasjoner forårsaket av ustabilitet må apparatet plasseres eller festes i henhold til produsentens instruksjoner. Det er forbudt å plassere kjøleskapet på en slik måte at metallslangen til gassflammene, metallrør med gass eller vannrør eller elektriske ledninger kommer i kontakt med kjøleskapsbakvegg (kondensatorspole).

ELEKTRISKE ADVARSLER

⚠ Det må være mulig å koble apparatet fra strømforsyningen ved å trekke ut støpslet dersom støpselet er tilgjengelig, eller ved hjelp av en flerpolet bryter montert ovenfor stikkontakten i henhold til regler for montering av ledninger og apparatet må jordes i samsvar med de nasjonale elektriske sikkerhetsstandardene.

⚠ Ikke bruk skjøteledninger, multi-stikkontakter eller adaptere. De elektriske komponentene må ikke være tilgjengelige etter installasjonen. Ikke bruk apparatet når du er våt eller barbert. Ikke bruk dette apparatet dersom strømkabelen eller støpselet er skadet, hvis det ikke fungerer som det skal, eller dersom det er blitt skadet eller har falt ned.


⚠ Hvis strømledningen er skadet, må den erstattes med en identisk ledning av produsenten, serviceavdelingen eller tilsvarende kvalifiserte personer for å unngå farlige situasjoner - fare for elektrisk støt.

RENHOLD OG VEDLIKEHOLD

⚠ ADVARSEL: Påse at apparatet er slått av og koplet fra strømforsyningen før du utfører vedlikehold; bruk aldri damprensjøringsutstyr - fare for elektrisk støt.

⚠ Ikke bruk slipende eller sterke rengjøringsmidler som vindusspray, skuremidler, brennbare væsker, voks, konsentrerte vaskemidler, blekemidler eller rensmidler som inneholder petroleumsprodukter på plastdeler, interiør og dørprofiler eller pakninger. Bruk ikke papirhåndklær, skureputer eller andre harde rengjøringsinstrument.


AVHENDING AV EMBALLASJE

Emballasjen består av 100% resirkulerbart material, og er merket med resirkuleringssymbolet .

De forskjellige delene av emballasjen skal ikke kastes i husholdningsavfallet, men resirkuleres i henhold til de lokale forskrifter.

AVHENDING AV BRUKTE HUSHOLDNINGSAPPARAT

Apparatet er fremstilt av materialer som kan resirkuleres eller brukes om igjen. Apparatet må avfallsbehandles i samsvar med lokale bestemmelser angående avfallsbehandling. For videre informasjon om behandling, gjenvinning og resirkulering av elektriske husholdningsapparater, kan du kontakte kommunen, det lokale renholdsverket eller butikken der du kjøpte husholdningsapparatet. Dette apparatet er merket i overensstemmelse med det Europeiske Direktivet 2012/19/EU, Kasserte elektriske og elektroniske produkter (WEEE). Ved å sørge for at dette produktet kasseres forskriftmessig, bidrar du til å forhindre de negative miljø- og helsekonsekvensene feil avfallshåndtering av dette produktet kan forårsake.

Symbolet  på dette produktet eller på de vedlagte dokumentene, indikerer at dette apparatet ikke må behandles som vanlig husholdningsavfall, men transporteres til en innsamlingsstasjon for resirkulering av elektrisk og elektronisk utstyr.

RÅD OM ENERGISPARING

Plasser apparatet i et tørt rom med god ventilasjon, med god avstand fra varmekilder (f.eks. radiator, komfyr o.l.) og på et sted hvor det ikke utsettes for direkte sollys. Bruk en isolasjonsplate om nødvendig.

Følg installasjonsveiledningen for å sikre tilfredsstillende ventilasjon. Utilstrekkelig ventilasjon på baksiden av apparatet øker energiforbruket og gir redusert avkjøling.

Dersom døren åpnes ofte vil dette føre til økt energiforbruk.

Den innvendige temperaturen til apparatet og Energiforbruket kan også påvirkes av omgivelsestemperaturen, såvel som plasseringen av apparatet. Temperaturreguleringen bør ta disse faktorene med i betraktning.

Åpne døren så lite som mulig.

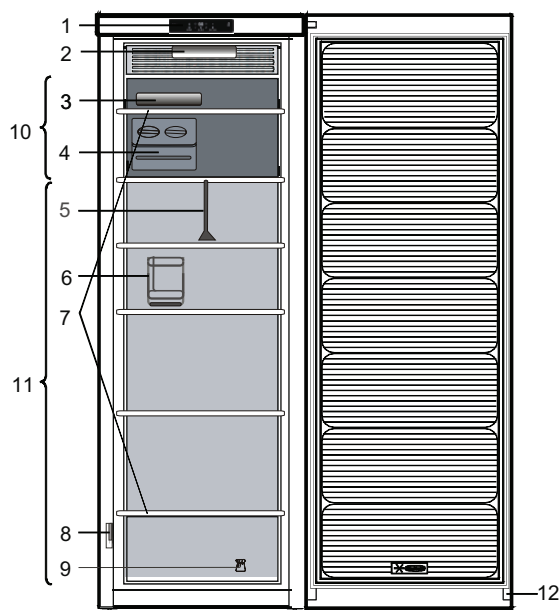
Sett mat som skal tines, i kjøleskapet. De frosne produktene er med på å kjøle ned matvarene i kjøleskapet. Kjøl ned varm mat og drikk før de settes inn i apparatet.

Hylleplasseringen i kjøleskapet har ingenting å si for hvor energieffektivt kjøleskapet er. Matvarene bør plasseres slik at luften kan sirkulere effektivt (matvarene bør ikke være i kontakt med hverandre og bør ikke stå helt inn mot bakveggen).

Du kan øke lagringskapasiteten av frosne mat ved å fjerne kurvene, og Stopp Frost-skuffen dersom denne finnes.

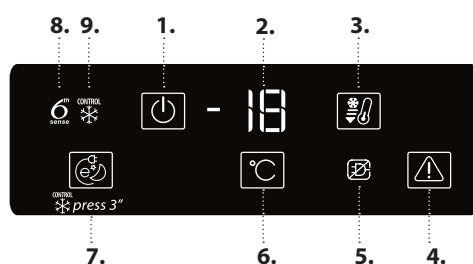
Du trenger ikke bekymre deg om støy som kommer fra kompressoren som er beskrevet som normale lyder i dette produktets Hurtigveiledning.

PRODUKTBESKRIVELSE



1. Kontrollpanel *
2. Lys (lysdiodesystem) *
3. Kjøleelementer*
4. Ice Mate* eller isbrett*
5. Skillevegg for skuff*
6. Flaskehylle*
7. Glasshyller
8. Typeplate med kommersielt navn
9. Sett for reversering av dører*
10. Område for innfrysing eller for oppbevaring av frysevarer
11. Område for oppbevaring av frossen mat
12. Dørtetningslist

KONTROLLPANEL



1. On/Standby-knapp
2. Temperaturindikator
3. Fast freeze-knapp
4. STOP ALARM knapp
5. Strømbruddsalarm
6. Knapp for innstilling av temperatur
7. Eco Night-funksjon
8. 6th Sense freeze control-indikator
9. Freeze control-indikator

ON/STANDBY-KNAPP

Trykk og hold inne i tre sekunder for å sette produktet i standby-modus. Alle ikonene slås av unntatt On/Standby-indikatoren (⏻). Trykk én gang (kort) på denne knappen for å aktivere apparatet på nytt.

FAST FREEZE-KNAPP

Trykk ganske enkelt på knappen for Fast Freeze for å aktivere eller deaktivere funksjonen for Fast Freeze (se brukerveiledningen). Funksjonen for Fast Freeze slås av automatisk etter 50 timer.

STOPP ALARM KNAPP

Trykk hvis det høres en alarm (se alarntabellen nedenfor).

STRØMBRUDDSALARM

Langt strømbrudd Alarm indikator (se Brukerveiledningen).

KNAPP FOR INNSTILLING AV TEMPERATUR

Apparatet er normalt stilt inn på fabrikken for bruke på den anbefalte temperaturen, som er -18 °C. Den innvendige temperaturen kan justeres mellom -16 °C og -24 °C. Fremgangsmåten er som følger:

- Trykk for å endre settpunktet (°C). Oppbevaringstemperaturen kan endres med -1 °C med hvert trykk på knappen: verdien går i syklus mellom -16 °C og -24 °C.

ECO NIGHT-FUNKSJON

Trykk for å aktivere/deaktivere Eco Night-funksjonen. Med Eco Night-funksjonen kan apparatets energiforbruk konsentreres til timene med reduserte priser, vanligvis om natten (se brukerveiledningen).

Freeze Control

Freeze Control er en avansert teknologi som reduserer temperaturvariasjonene i hele fryserseksjonen til et minimum.

For å aktivere/deaktivere Freeze Control-funksjonen, trykk nede Freeze Control-knappen i tre sekunder.

Dersom funksjonen er innkoblet og brukeren endrer temperaturen i fryseren, utenfor det aktuelle driftsintervallet, vil funksjonen slå seg av automatisk. Dersom Fast freezing er innkoblet, er funksjonen "Freeze control" sperret inntil Fast Freezing funksjonen er slått av (se brukerveiledningen).

6TH SENSE FREEZE CONTROL-INDIKATOR

6th Sense Freeze Control er en avansert teknologi som reduserer frostskafer og maten bevarer sin opprinnelige kvalitet og farge.

* Tilgjengelig på utvalgte modeller

KJØLESKAPSBELYSNING

Lyssystemet inne i kjøleseksjonen bruker lysdioder, dette gir et bedre lys enn de tradisjonelle lysepærene samt meget lavt energiforbruk.

Kontakt Teknisk assistanse hvis du trenger å skifte dem.

Viktig: Lyset i kjøleseksjonen tennes når døren åpnes.

HYLLER

Alle skuffer, dørhyller og hyller kan fjernes.

DØR

OMHENGSLING AV DØREN

Merk: Du kan endre hvilken vei døren åpner seg. Hvis dette gjøres av serviceavdelingen, dekkes det ikke av garantien.

Følg instruksjonene i **Installasjonsveiledningen**.


HVORDAN BRUKE APPARATET

FØRSTE GANGS BRUK

Vent i minst to timer, etter installasjonen, før du kopler apparatet til strømmettet.
Kople apparatet til strømmettet, drei termostatbryteren for å slå på apparatet.

Etter at du har slått apparatet på, må du vente i 4-6 timer før den riktige oppbevaringstemperaturen nås for et normalt fullt apparat. Plasser det antibakterielle, anti-lukt filteret i vifta slik det vises på filterets pakke (hvis det er tilgjengelig).

KJØLESKAP OG OPPBEVARING AV MATVARER

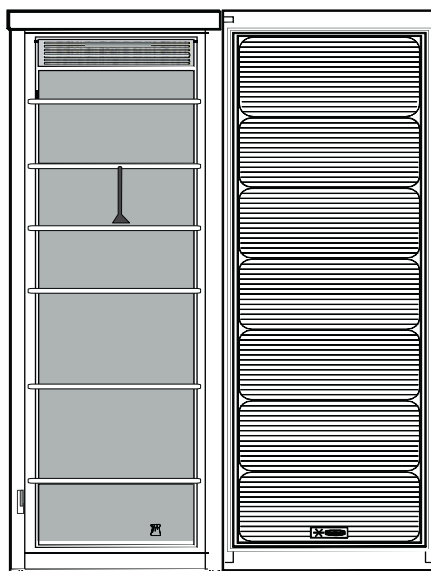
Fryserseksjonen  gjør at frossen mat kan oppbevares (i perioden oppgitt på emballasjen) og fersk mat kan fryses. Mengden ferskmat som kan fryses i løpet av ett døgn, står på servicemerket.

Plasser den ferske maten i innfrysingsområdet i fryseeksjonen. La det være nok plass rundt maten til å luft kan sirkulere fritt. Vi anbefaler at du ikke fryser mat som er delvis tint, på nytt. Det er viktig å pakke inn maten på en måte som forhindrer vanninntrengning, fukt eller kondens.

For å få mer volum kan fryseeksjonen brukes uten ristene. Sørg for at døren er ordentlig lukket etter at maten er lagt tilbake på ristene.

ISBITER

Fyll 2/3 av isskuffen med vann og legg den tilbake i fryseeksjonen. Ikke bruk skarpe eller spisse gjenstander til å fjerne is med under noen omstendigheter.



Tegnforklaring



FRYSER SONE
Alle matvarer

OPPBEVARINGSTIDER FOR HJEMMEFROSSEN MAT

Produkt	Oppbevaringsperiode
Smør eller margarin	6 måneder
Ost	3 måneder
Fisk	2/3 måneder
Skalldyr	1 måned
Frukt (bortsett fra sitrus-frukter)	8-12 måneder
Iskrem og sorbett	2/3 måneder
Kjøtt	
Skinke- pølse	2 måneder
Steker (oksekjøtt-svinekjøtt-lam)	8/12 måneder
Biffer eller koteletter (oksekjøtt-lam-svinekjøtt)	4 måneder
Melk, fersk væske	1-3 måneder
Fjærkre (kylling-kalkun)	5- 7 måneder
grønnsaker	8-12 måneder

HVORDAN AVRIME FRYSERSEKSJONEN

1. Det anbefales å stille inn kaldere temperatur eller slå på Fast Freeze fire timer før du fjerner mat fra fryseren, for å forlenge bevaringen av maten i løpet av fasen for tining.
2. For å avrime slår du av apparatet og tar ut skuffene. Legg frossenmaten på et kjølig sted. La døren stå åpen, slik at isen kan smelte. For å forhindre av vannet renner ut under avrimingen, anbefaler vi at du plasserer en absorberende klut på gulvet i fryseeksjonen og vrir den opp med jevne mellomrom.
3. Rengjør innsiden av fryseeksjonen og tørk den nøye.
4. Slå apparatet på igjen og legg maten inn igjen.

FUNKSJONSLYDER

1. Det er normalt at kompressoren gir fra seg lyd mens produktet arbeider.



2. Gurgling og knitring genereres ved passasje av kjølegass i kjølekretsen, derfor er dette normale lyder.



3. Det er mulig å "høre" knirkelyder når kompressoren er aktive og ikke aktiv: det er en normal lyd ved produktets struktur.



4. Kontroller at balkongene på innsiden av kjøleskapsdøren, hyllene og skuffene i kjøleskapsseksjonen er riktig festet og plassert, for å unngå mulige vibrasjoner.
5. Ikke plasser glass (flasker, syltetøyglass o.l.) i direkte kontakt med hverandre for å unngå vibrasjoner.
6. Dette apparatet er utstyrt med en kompressor som arbeider ved optimal hastighet for å redusere energiforbruket til et minimum. Så kan det skje at kompressoren i visse situasjoner (om sommeren eller om store mengder mat er lagt inn i kjøleskapet/fryseren) øker hastigheten, og derfor er det mer støy enn vanlig.

ANBEFALING HVIS APPARATET IKKE ER I BRUK

DERSOM APPARATET IKKE BLIR BRUKT

Frakoble apparatet fra strømforsyningen, tøm det, avrim det (om nødvendig) og rengjør det. Hold dørene litt på gløtt for å la lufta sirkulere inni seksjonene. Ved å gjøre dette unngår du at det dannes mugg og vond lukt.

I TILFELLE STRØMTILFØRSELEN AVBRYTES

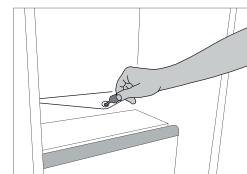
Hold dørene lukket slik at maten holder seg kald så lenge som mulig. Ikke frys mat som er delvis tint, på nytt. Hvis det er et lengre strømbrudd, kan alarmer for langt strømbrudd også bli aktivert (i produkter med elektronikk).

RENHOLD OG VEDLIKEHOLD

Før du utfører rengjøring eller vedlikehold, trekk ut stikkkontakten til apparatet eller koble fra strømforsyningen. Du må aldri bruke skuremidler. Kjøleskapsdeler må aldri rengjøres med brennbare væsker. Ikke bruk damprengjøringsutstyr. Knappene og displayet på kontrollpanelet må ikke rengjøres med alkohol eller alkoholbaserte midler, men med en tørr klut.

Rengjør apparatet en gang i blant med en klut og en oppløsning av lunkent vann og nøytrale rengjøringsmidler beregnet for innvendig rengjøring av kjøleskapet.

For å sikre konstant og riktig flyt av avrimingsvannet bør du jevnlig rengjøre innsiden av drenerøret som befinner seg i bakveggen på kjøleeksjonen nær frukt- og grønnsaksskuffen, ved hjelp av det medfølgende redskapet.



FEILSØKINGSLISTE

Hva må gjøres hvis...	Mulige årsaker	Løsninger
Apparatet virker ikke.	Det kan være problemer med strømmettet.	Kontroller følgende: <ul style="list-style-type: none"> at det er ikke er strømbrudd; at støpslet sitter skikkelig i stikkontakten, og den topoledede bryteren (hvis montert) er i riktig posisjon (på); at den elektriske overbelastningsbeskyttelsen i huset fungerer som den skal; at strømledningen ikke er ødelagt.
Lyset inni apparatet virker ikke.	Det kan være nødvendig å skifte lysepæren.	Kople apparatet fra strømmettet og kontakt Teknisk assistanse hvis du trenger å skifte ut deler.
Temperaturen inni seksjonene er ikke lav nok.	Årsakene kan være forskjellige (se kolonnen "Løsning").	Kontroller følgende: <ul style="list-style-type: none"> dørene er ordentlig lukket; apparatet er ikke installert nær en varmekilde; temperaturinnstillingen er riktig; luftsirkulasjonen gjennom ventilenes rister nederst i apparatet er ikke forhindret.
Det samler seg vann på bunnen av kjøleseksjonen.	Avløpshullet er blokkert.	Rengjør vannavløpet for avriming (se seksjonen "Rengjøring og vedlikehold").
For mye rim i fryseseksjonen.	Døren til fryseseksjonen er ikke ordentlig lukket.	<ul style="list-style-type: none"> Sjekk at det ikke er noe som forhindrer at døren kan lukkes skikkelig. Avrim fryseseksjonen. Påse at apparatet er installert på rett måte.
Den fremste kanten på apparatet, som dørpakningene tetter mot er varm.	Dette er ikke en feil. Det forhindrer at det dannes kondens.	En løsning er ikke nødvendig.
Temperaturen i kjøleseksjonen er for lav.	<ul style="list-style-type: none"> Den innstilte temperaturen er for kald. Mye fersk mat kan være plassert i fryseseksjonen. 	<ul style="list-style-type: none"> Prøv å still inn en høyere temperatur. Hvis det er plassert fersk mat i fryseseksjonen, må du vente til den er helt frossen. Slå av viften (hvis denne finnes) beskrevet i avsnittet "VIFTE".

ETTERSALGS-SERVICE

FØR DU KONTAKTER SERVICE-AVDELING

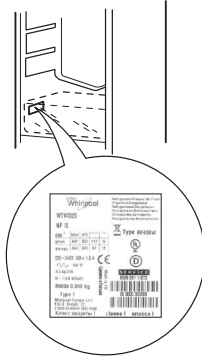
1. Kontroller om du kan løse problemet selv, på grunnlag av forslagene gitt i **FEILSØKINGSLISTEN**.
2. Slå ovnen av og på igjen for å se om problemet har løst seg.

DERSOM PROBLEMET FORTSATT VEDVARER, TA KONTAKT MED DEN NÆRMESTE ETTERSALGSSERVICE

For å motta assistanse, ring nummeret som står i garantiheftet eller følg instruksene på nettstedet **www.whirlpool.eu**

Når du kontakter vår Ettersalgstjenesten til vår Kundeservice, må du alltid spesifisere:

- en kort beskrivelse av feilen;
- typen og nøyaktig apparatmodell;

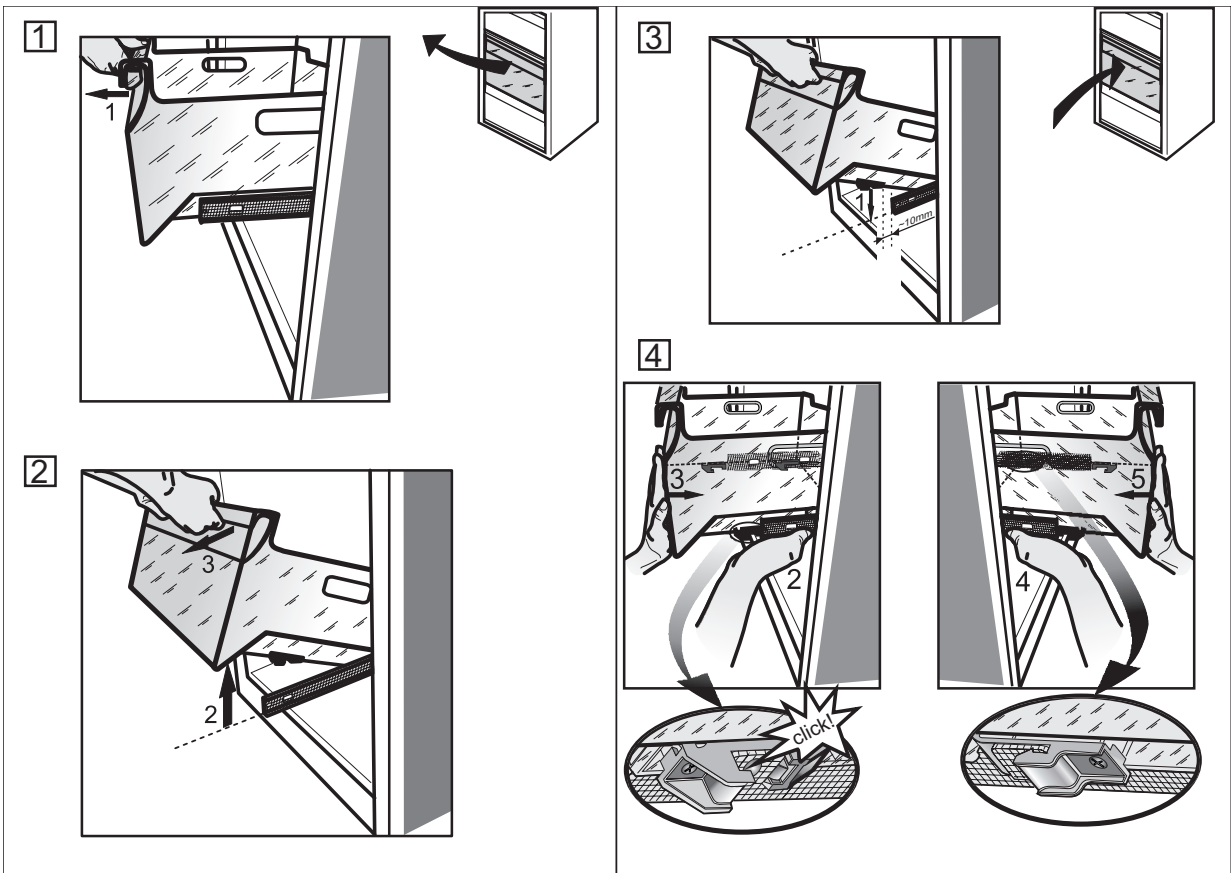
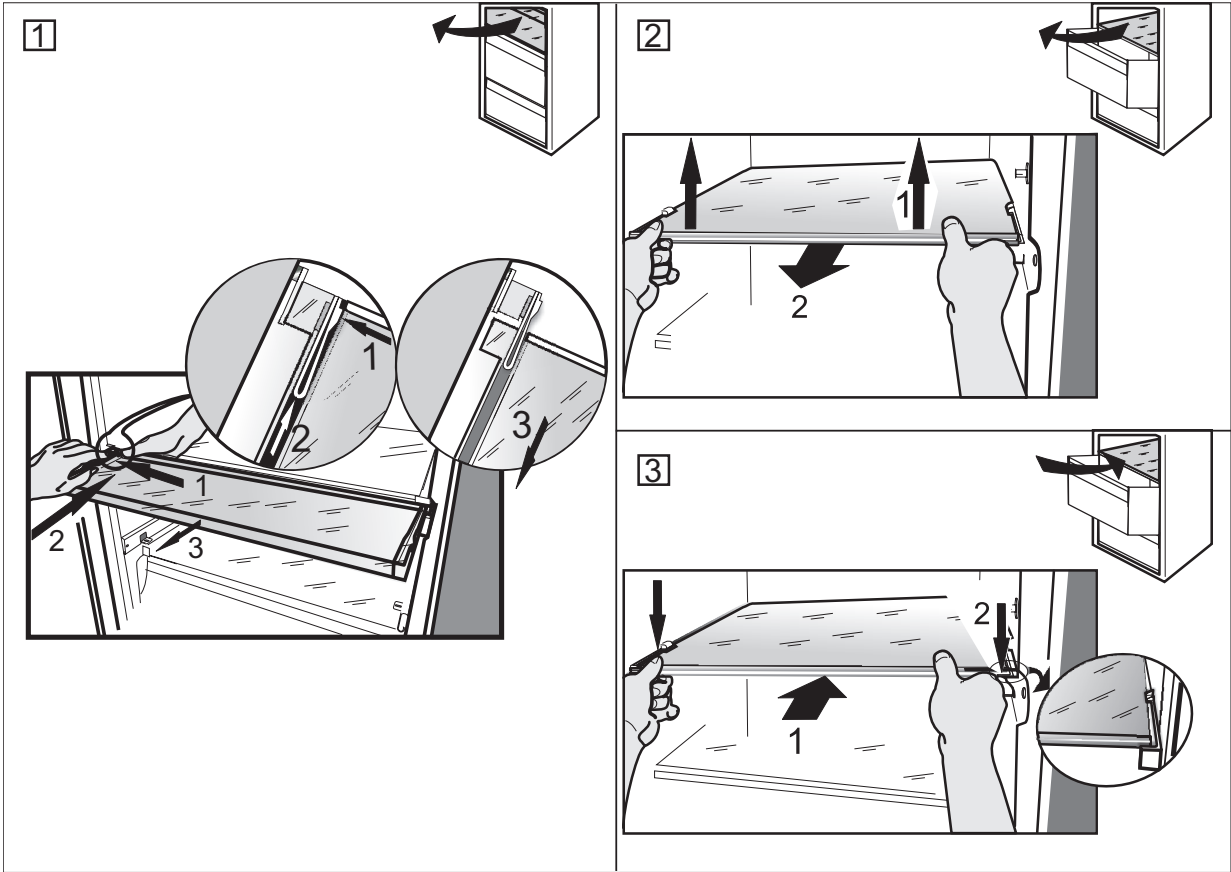


- service nummer (nummer etter ordet Service på typeplaten). Servicenummeret er også oppgitt på garantiseddelen;



- din fulle adresse;
- ditt telefonnummer.

Dersom det er nødvendig å utføre reparasjoner, vennligst ta kontakt med godkjent ettersalgsservice (for å garantere at originale reservedeler blir brukt og at reparasjonene utføres på riktig måte).



19515388202