

اقرأ جميع تعليمات السلامة بعناية قبل استخدام الجهاز.



نشكرك على شراء منتج INDESIT للحصول على المزيد من المساعدة الكاملة، يرجى تسجيل جهازك على [www.indesit.com/register](http://www.indesit.com/register)



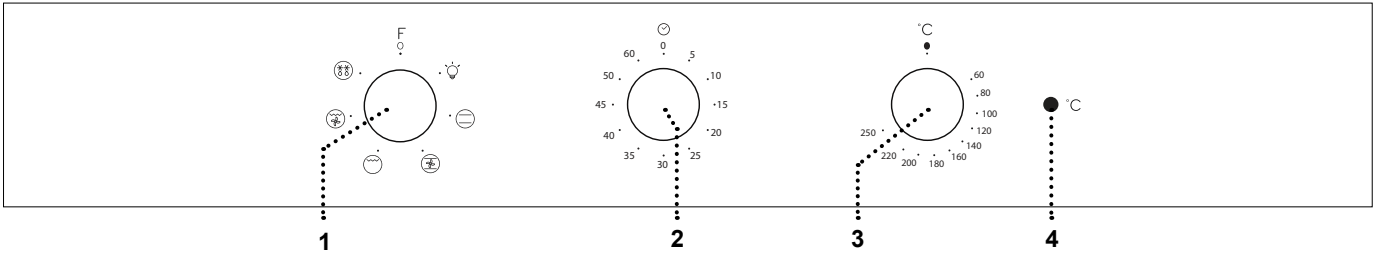
## الاستخدام لأول مرة

### تسخين الفرن

الفرن وأخرج الكماليات من الداخل. قم بتسخين الفرن حتى تصل درجة الحرارة إلى 250 °م لمدة ساعة تقريباً: يجب أن يكون الفرن فارغاً خلال هذه المدة. اتبع التعليمات لإعداد الوظيفة بشكل صحيح. يرجى ملاحظة: من الأفضل تهوية الغرفة بعد استخدام الجهاز لأول مرة.

قد ينبعث من الفرن الجديد روائح كريهة ناتجة عن آثار التصنيع: وهذا أمر طبيعي تماماً قبل البدء في طهي الطعام ننصح بتسخين الفرن وهو خال للتخلص من أية روائح غير مستحبة. انزع قطع الحماية المصنوعة من الورق المقوى أو الرفائق الشفافة من

## لوحة التحكم



### 1. مفتاح الاختيار

لتشغيل الفرن عن طريق اختيار وظيفة. أدر إلى الوضع 0 لإيقاف الفرن.

### 2. مقبض ضبط الوقت

يستخدم كمفتاحي. لا يقوم بتفعيل أو قطع الطهي.

### 3. مفتاح ثرموستات

أدره لاختيار درجة الحرارة المرغوبة، مع تفعيل الوظيفة المختارة.

### 4. لمبة دايود الثرموستات / الإحماء

تضيء أثناء عملية التسخين. تنطفئ بمجرد الوصول إلى درجة الحرارة المرغوبة.

## الكماليات

قد يختلف عدد ونوع الكماليات تبعاً للطراز الذي اشتريته. يمكن شراء الكماليات الأخرى غير الموردة بشكل منفصل من خدمة ما بعد البيع.

الشبكة السلكية تستخدم لطهي الطعام أو كدعامة للأواني، وصواني الكيك وأواني الفرن الأخرى.



صينية تجميع القطرات\* تستخدم كصينية فرن لطهي اللحوم والأسماك والخضروات والkek، وما إلى ذلك أو توضع تحت الشبكة السلكية لتجميع مرق الطهي.



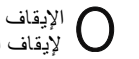
صينية الخبيز\* تستخدم لطهي جميع منتجات الخبز والمعجنات، ولكنها تُستخدم أيضاً للتحمير وطواجن الأسماك، وما شابه.



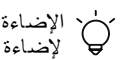
## الوظائف والاستخدام اليومي

### 1. اختيار وظيفة

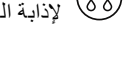
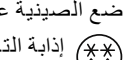
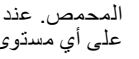
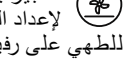
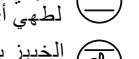
لاختيار وظيفة ما، أدر مفتاح الاختيار إلى الرمز الخاص بالوظيفة المرغوبة.



الإيقاف



الإضاءة



### 2. تفعيل وظيفة

لبدء تشغيل الوظيفة التي تم اختيارها، أدر مفتاح الثرموستات لضبط درجة الحرارة المرغوبة. لإيقاف الوظيفة في أي وقت أوقف الفرن وأدر مفتاح الاختيار ومفتاح الثرموستات إلى 0 و ●.

### 3. المسبق السريع

بمجرد تفعيل الوظيفة تضيء لمبة دايود الثرموستات للإشارة أن فترة الإحماء قد بدأت. في نهاية هذه العملية تنطفئ لمبة دايود الثرموستات للإشارة إلى وصول الفرن إلى درجة الحرارة المضبوطة: في هذا الوقت ضع الطعام في الداخل وأبدأ الطهي.

يرجى ملاحظة: وضع الطعام قبل الانتهاء من إحماء الفرن، قد يترتب عنه آثار سيئة على نتائج الطهي النهائية.

### ضبط الميقاتي

لا تقوم هذه الوظيفة الاختيارية بإيقاف أو تفعيل الطهي وإنما تسمح لك باستخدام منبه الدقائق، سواء خلال تفعيل وظيفة ما أو عند إيقاف الفرن.

لتفعيل الميقاتي، أدر مفتاح الميقاتي بالكامل في اتجاه حركة عقارب الساعة وأرجعه إلى المدة المرغوبة، من خلال إدارته عكس اتجاه حركة عقارب الساعة: وستصدر إشارة صوتية تنبهك عند انتهاء العد التنازلي.

### ضبط الميقاتي

لا تقوم هذه الوظيفة الاختيارية بإيقاف أو تفعيل الطهي وإنما تسمح لك باستخدام منبه الدقائق، سواء خلال تفعيل وظيفة ما أو عند إيقاف الفرن.

لتفعيل الميقاتي، أدر مفتاح الميقاتي بالكامل في اتجاه حركة عقارب الساعة وأرجعه إلى المدة المرغوبة، من خلال إدارته عكس اتجاه حركة عقارب الساعة: وستصدر إشارة صوتية تنبهك عند انتهاء العد التنازلي.

### ضبط الميقاتي

لا تقوم هذه الوظيفة الاختيارية بإيقاف أو تفعيل الطهي وإنما تسمح لك باستخدام منبه الدقائق، سواء خلال تفعيل وظيفة ما أو عند إيقاف الفرن.

لتفعيل الميقاتي، أدر مفتاح الميقاتي بالكامل في اتجاه حركة عقارب الساعة وأرجعه إلى المدة المرغوبة، من خلال إدارته عكس اتجاه حركة عقارب الساعة: وستصدر إشارة صوتية تنبهك عند انتهاء العد التنازلي.

### ضبط الميقاتي

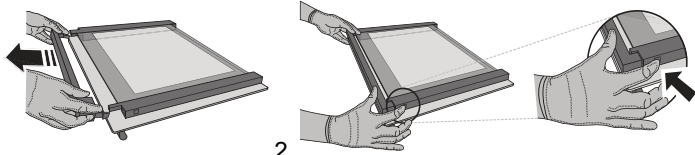
لا تقوم هذه الوظيفة الاختيارية بإيقاف أو تفعيل الطهي وإنما تسمح لك باستخدام منبه الدقائق، سواء خلال تفعيل وظيفة ما أو عند إيقاف الفرن.

لتفعيل الميقاتي، أدر مفتاح الميقاتي بالكامل في اتجاه حركة عقارب الساعة وأرجعه إلى المدة المرغوبة، من خلال إدارته عكس اتجاه حركة عقارب الساعة: وستصدر إشارة صوتية تنبهك عند انتهاء العد التنازلي.

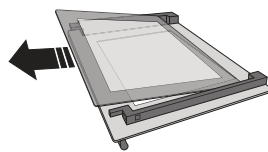
تأكد أن الفرن بارد تماماً قبل القيام بأية أعمال متعلقة بالصيانة أو التنظيف. لا تستخدم أبداً أجهزة تنظيف البخار. لا تستخدم ألياف سلكية، مساحيق كاشطة أو منظفات مزيلة/أكالة، لأنها قد تعرض أسطح الجهاز للضرر. قم بارتداء قفازات واقية. يجب فصل الفرن عن مصدر الكهرباء قبل القيام بأية أعمال متعلقة بالصيانة.

### CLICK&CLEAN - تنظيف الزجاج

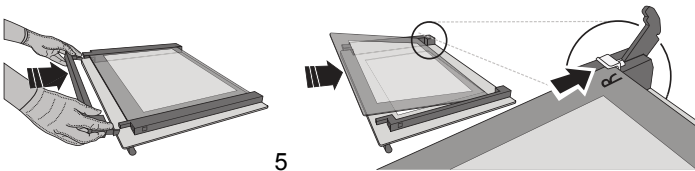
بعد خلع الباب ووضعه على سطح ناعم بينما المقبض موجه لأسفل، اضغط في نفس الوقت على مشبكي التثبيت (1) وأخلع الحافة العلوية للباب من خلال سحبها في اتجاهك (2).



ارفع الزجاج الداخلي وأحكم مسكه بكلتا يديك، ثم اخلعه وضعه على سطح ناعم قبل تنظيفه (3).



3 لإعادة وضع الزجاج الداخلي بشكل صحيح، تأكد من إمكانية رؤية الحرف "R" في الركن الأيسر وأن السطح الشفاف (عديم الطباخة) في مقابله. أدخل أولاً الجانب الطويل من الزجاج المميز بالحرف "R" في قواعد الدعم، ثم أنزله في موضعه (4). أعد تركيب الحافة العلوية (5): يشير صوت كليك إلى الوضع الصحيح. تأكد من تأمين إطار الإحكام قبل إعادة تركيب الباب.



### استبدال المصباح

افصل الفرن عن مصدر الكهرباء، وقم بفك غطاء المصباح واستبدل الللمبة ثم أعد ربط غطاء المصباح مرة أخرى. أعد توصيل الفرن بمصدر الإمداد بالكهرباء. لا تستخدم الفرن حتى تتم إعادة تركيب غطاء الللمبة.

يرجى ملاحظة: اقتصر على استخدام لمبات هالوجين 25 واط/230 ~ فلظ من نوع G9، 300°م. الللمبة المركبة بالمنتج مصممة خصيصاً للأجهزة المنزلية وغير ملائمة لإضاءة الغرف بصفة عامة داخل المنزل. تتوفر لمبات المصابيح لدى مركزنا لخدمة ما بعد البيع.

### الأسطح الخارجية

قم بتنظيف الأسطح بقطعة قماش رطبة من الألياف الدقيقة. إذا كانت الأسطح شديدة الاتساخ، فأضف بضع قطرات من منظف محايد إلى الماء. وجففها في النهاية باستخدام قطعة قماش جافة. لا تستخدم منظفات أكالة أو كاشطة. إذا حدث أن تلامس أي من هذه المنتجات مع أسطح الجهاز سهواً، قم بتنظيفها على الفور بقطعة قماش دقيقة الألياف ورطبة.

### الأسطح الداخلية

بعد كل استخدام، اترك الفرن يبرد ثم قم بتنظيفه، يُفضل التنظيف وهو دافئ، لإزالة أية رواسب أو بقع ناتجة عن بقايا الأطعمة. ولتجفيف أي تكاثف للماء تم تكوينه نتيجة طهي الأطعمة باستخدام قدر كبير من الماء، اترك الفرن حتى يبرد تماماً ثم قم بمسحه بقطعة قماش أو إسفنجة. قم بتنظيف زجاج الباب باستخدام منظف سائل ملائم.

### الكماليات

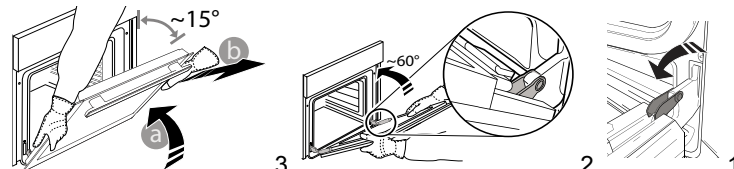
انقع الكماليات في منظف غسيل أطباق فور الاستخدام، وتعامل معها بقفازات الفرن إذا كانت لا تزال ساخنة. يمكن إزالة بقايا الأطعمة بسهولة باستخدام فرشاة الغسيل أو إسفنجة.

### أنزل عنصر التسخين العلوي (في بعض الموديلات فقط)

كما يمكن إنزال عنصر التسخين العلوي للشواية لغرض تنظيف الغطاء العلوي للفرن: أخرج عنصر التسخين من موضع تثبيته ثم قم بخفضه. لإعادة تركيب عنصر التسخين في موضعه ارفعه واجذبه باتجاهك بعض الشيء وتأكد أن اللسان مستقراً في موضع التثبيت المناسب.

### خلع الباب وإعادة تركيبه

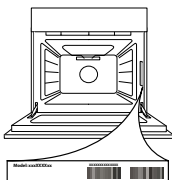
لخلع الباب، افتحه بالكامل ثم أنزل السقاطات إلى أن تصبح في وضع تحرير القفل (1). أغلق الباب قدر استطاعتك (2). أحكم مسك الباب بكلتا يديك - لا تحمله من المقبض. بعد ذلك ما عليك سوى خلع الباب (3) بمواصلة غلقه مع سحبه لأعلى في نفس الوقت (a) إلى أن يتحرر من موضع تثبيته (b).



ضع الباب على جانب واحد واجعله مستقر على سطح ناعم. أعد تركيب الباب بتحريكه نحو الفرن، وقم بمحاذاة خطافات المفصلات مع موضع التثبيت ثم قم بتأمين الجزء العلوي في موضع التثبيت. قم بإنزال الباب ثم افتحه بالكامل. قم بإنزال السقاطات في موضعها الأصلي: وتأكد من إنزالها للأسفل تماماً. حاول غلق الباب وافحص للتأكد من محاذاته مع لوحة التحكم. وإن لم يكن الأمر كذلك، أعد تنفيذ الخطوات أعلاه.

### التغلب على الأعطال

ماذا تفعل إذا...	الأسباب المحتملة	الحلول
الفرن لا يعمل.	انقطاع التيار الكهربائي. الفصل من الشبكة الكهربائية.	تحقق من وجود طاقة كهربائية بالشبكة الكهربائية ومن توصيل الفرن بمصدر الكهرباء. أوقف الفرن، ثم أعد تشغيله للتحقق مما إذا كان العطل لا يزال قائماً.



يمكنك تنزيل تعليمات السلامة، ودليل المستخدم، وكتيب المنتج، وبيانات الطاقة من خلال:

- زيارة موقعنا الإلكتروني [docs.indesit.eu](http://docs.indesit.eu)
- واستخدام رمز الاستجابة السريع QR
- وكبديل، يمكنك الاتصال بخدمة ما بعد البيع لدينا (راجع رقم التليفون في كتيب الضمان). يرجى عند الاتصال بخدمة ما بعد البيع ذكر الأكواد المذكورة على لوحة تمييز المنتج.



400011097441

INDESIT