

Laden Sie die vollständige Bedienungsanleitung auf <http://docs.bauknecht.eu> herunter oder rufen Sie die Telefonnummer, die im Garantieheft angegeben ist, an.

Diese Sicherheitsanweisungen vor dem Gebrauch durchlesen. Diese Anweisungen zum Nachschlagen leicht zugänglich aufbewahren.

In diesen Anweisungen sowie auf dem Gerät selbst werden wichtige Sicherheitshinweise angegeben, die durchgelesen und stets beachtet werden müssen. Der Hersteller übernimmt keine Haftung für die Nichtbeachtung dieser Sicherheitshinweise, für unsachgemäße Verwendung des Geräts oder falsche Bedienungseinstellung.

⚠ **WARNUNG:** Das Gerät und die zugänglichen Teile werden bei der Benutzung heiß.

Berühren Sie die Heizelemente nicht. Kinder unter 8 Jahren dürfen sich dem Gerät nur unter Aufsicht nähern.

⚠ **WARNUNG:** Wenn die Kochfeldoberfläche rissig ist, das Gerät nicht verwenden - Stromschlaggefahr.

⚠ **WARNUNG:** Brandgefahr: Lagern Sie nichts auf der Kochoberfläche.

⚠ **VORSICHT:** Das Garverfahren muss überwacht werden. Ein kurzes Garverfahren muss kontinuierlich überwacht werden.

⚠ **WARNUNG:** Unbeaufsichtigtes Garen mit Fett oder Öl auf einem Kochfeld kann gefährlich sein - Brandgefahr. NIEMALS versuchen, das Feuer mit Wasser zu löschen: Stattdessen das Gerät ausschalten und dann die Flamme zum Beispiel mit einem Deckel oder einer Löschdecke abdecken.

⚠ Benutzen Sie die Kochmulde nicht als Arbeitsfläche oder Ablage. Kleidung oder andere brennbare Materialien vom Gerät fernhalten, bis alle Komponenten vollständig abgekühlt sind - Brandgefahr.

⚠ Metallgegenstände wie Messer, Gabeln, Löffel und Deckel sollten nicht auf die Kochfeldoberfläche gelegt werden, da sie heiß werden können.

⚠ Babys und Kleinkinder (0-3 Jahre) müssen vom Gerät fern gehalten werden. Jüngere Kinder (3-8 Jahre) müssen vom Gerät fern gehalten werden, es sei denn, sie werden ständig beaufsichtigt. Dieses Gerät darf von Kindern ab 8 Jahren sowie Personen mit herabgesetzten physischen, sensorischen oder geistigen Fähigkeiten und Mangel an Erfahrung und Kenntnissen nur unter Aufsicht oder nach ausreichender Einweisung durch eine für ihre Sicherheit verantwortliche Person verwendet werden. Kinder dürfen nicht mit dem Gerät spielen. Die Reinigung und Pflege des Geräts darf von Kindern nicht ohne Aufsicht durchgeführt werden.

⚠ Schalten Sie das Kochfeld nach der Benutzung mit den Bedienelementen aus und verlassen Sie sich nicht allein auf die Topferkennung.

### ZULÄSSIGE NUTZUNG

⚠ **VORSICHT:** Das Gerät ist nicht für den Betrieb mit einer externen Schaltvorrichtung, z. B. einem Timer oder einer separaten Fernbedienung, ausgelegt.

⚠ Dieses Gerät ist für Haushaltsanwendungen und ähnliche Anwendungen konzipiert, zum Beispiel: Mitarbeiterküchen im Einzelhandel, in Büros oder in anderen Arbeitsbereichen; Gasthäuser; für Gäste in Hotels, Motels, Bed-and-Breakfast-Anwendungen und anderen Wohnumgebungen.

⚠ Jegliche andere Art der Nutzung (z. B. Aufheizen von Räumen) ist untersagt.

⚠ Dieses Gerät eignet sich nicht für den professionellen Einsatz. Das Gerät ist nicht für die Benutzung im Freien geeignet.

### INSTALLATION

⚠ Zum Transport und zur Installation des Gerätes sind zwei oder mehrere Personen erforderlich - Verletzungsgefahr. Schutzhandschuhe zum Auspacken und zur Installation verwenden - Risiko von Schnittverletzungen.

⚠ Die Installation, einschließlich der Wasserversorgung (falls vorhanden) und elektrische Anschlüsse und Reparaturen müssen von einem qualifizierten Techniker durchgeführt werden. Reparieren Sie das Gerät nicht selbst und tauschen Sie keine Teile aus, wenn dies vom Bedienungshandbuch nicht ausdrücklich vorgesehen ist. Kinder vom Installationsort fern halten. Prüfen Sie das Gerät nach dem Auspacken auf Transportschäden. Bei auftretenden Problemen wenden Sie sich bitte an Ihren Händler oder den Kundenservice. Nach der Installation müssen Verpackungsabfälle (Kunststoff, Styroporsteile usw.) außerhalb der Reichweite von Kindern aufbewahrt werden - Erstickungsgefahr. Das Gerät vor Installationsarbeiten von der Stromversorgung trennen - Stromschlaggefahr. Während der Installation sicherstellen, das Netzkabel nicht mit dem Gerät selbst zu beschädigen - Brand- oder Stromschlaggefahr. Das Gerät erst starten, wenn die Installationsarbeiten abgeschlossen sind.

⚠ Den Unterbauschrank vor dem Einschleiben des Geräts auf das Einbaumaß zurechtschneiden und alle Sägespäne und Schnittreste entfernen.

⚠ Wenn das Gerät nicht über einem Ofen installiert ist, muss eine Trennplatte (nicht inbegriffen) in dem Fach unter dem Gerät installiert werden.

### HINWEISE ZUR ELEKTRIK

⚠ Es muss gemäß den Verdrahtungsregeln möglich sein, den Netzstecker des Gerätes zu ziehen, oder es mit einem Trennschalter, welcher der Steckdose vorgeschaltet ist, auszuschalten. Das Gerät muss im Einklang mit den nationalen elektrischen Sicherheitsbestimmungen geerdet sein.

⚠ Verwenden Sie keine Verlängerungskabel, Mehrfachstecker oder Adapter. Nach der Installation

dürfen Strom führende Teile für den Benutzer nicht mehr zugänglich sein. Das Gerät nicht in nassem Zustand oder barfuß verwenden. Das Gerät nicht verwenden, wenn das Netzkabel oder der Stecker beschädigt sind, wenn es nicht einwandfrei funktioniert, wenn es heruntergefallen ist oder in irgendeiner Weise beschädigt wurde.


**⚠** Wenn das Netzkabel beschädigt ist, muss es aus Sicherheitsgründen vom Hersteller, von seinem Kundendienstvertreter oder einer ähnlich qualifizierten Fachkraft mit einem identischen Kabel ersetzt werden - Stromschlaggefahr.

### **REINIGUNG UND WARTUNG**

**⚠** **WARNUNG:** Vor der Durchführung von Wartungsarbeiten, sicherstellen, dass das Gerät ausgeschaltet und von der Stromversorgung getrennt ist. Verwenden Sie niemals Dampfreiniger - Stromschlaggefahr.

**⚠** Verwenden Sie keine Scheuermittel oder korrosiven Produkte, Reinigungsmittel auf Chlorbasis oder Topfreiniger.

### **ENTSORGUNG VON VERPACKUNGSMATERIALIEN**


Das Verpackungsmaterial ist zu 100 % wiederverwertbar und trägt das Recycling-Symbol .

Werfen Sie das Verpackungsmaterial deshalb nicht einfach fort, sondern entsorgen Sie es gemäß den geltenden örtlichen Vorschriften.

### **ENTSORGUNG VON HAUSHALTSGERÄTEN**

Dieses Gerät wurde aus recycelbaren oder wiederverwendbaren Werkstoffen hergestellt. Entsorgen Sie das Gerät im Einklang mit den lokalen Vorschriften zur Abfallbeseitigung. Genauere Informationen zu Behandlung, Entsorgung und Recycling von elektrischen Haushaltsgeräten erhalten Sie bei Ihrer örtlichen Behörde, der Müllabfuhr oder dem Händler, bei dem Sie das Gerät gekauft haben. Dieses Gerät ist gemäß der Europäischen Richtlinie 2012/19/EU für Elektro- und Elektronik-Altgeräte (WEEE) gekennzeichnet.

Durch eine vorschriftsmäßige Entsorgung tragen Sie zum Umweltschutz bei und vermeiden Unfallgefahren, die bei einer unsachgemäßen Entsorgung des Produktes entstehen können.

Das Symbol  auf dem Gerät bzw. auf dem beiliegenden Informationsmaterial weist darauf hin, dass dieses Gerät kein normaler Haushaltsabfall ist, sondern in einer Sammelstelle für Elektro- und Elektronik-Altgeräte entsorgt werden muss.

### **ENERGIESPARTIPPS**

Nutzen Sie die Restwärme Ihrer heißen Platte, indem Sie sie einige Minuten ausschalten, bevor Sie mit dem Garen fertig sind.

Der Boden der Pfanne oder des Topfes sollte die heiße Kochplatte vollständig abdecken; Ein Behälter, der kleiner als die heiße Platte ist, führt zu Energieverlust.

Decken Sie während dem Garen Ihre Töpfe und Pfannen mit dichten Deckeln ab und verwenden Sie so wenig Wasser wie möglich. Garen ohne Deckel erhöht den Energieverbrauch stark.

Verwenden Sie nur Töpfe und Pfannen mit flachem Boden.

### **KONFORMITÄTSERKLÄRUNG**

Dieses Gerät erfüllt die Ökodesign-Anforderungen der EU-Verordnung Nr. 66/2014 in Übereinstimmung mit dem Europäischen Standard EN 60350-2.

### **HINWEIS**

Personen mit einem Herzschrittmacher oder einem ähnlichen medizinischen Gerät sollten vorsichtig sein, wenn sie sich in der Nähe des eingeschalteten Induktionskochfelds aufhalten. Das elektromagnetische Feld kann den Schrittmacher oder ein ähnliches Gerät beeinflussen. Wenden Sie sich an Ihren Arzt oder den Hersteller des Herzschrittmachers oder eines ähnlichen medizinischen Geräts, um weitere Informationen zu den Auswirkungen elektromagnetischer Felder des Induktionskochfelds zu erhalten.

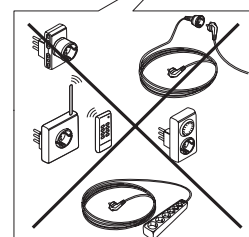
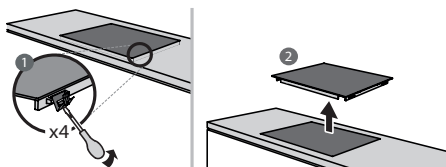
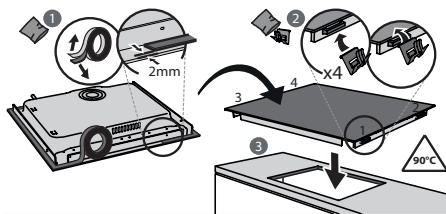
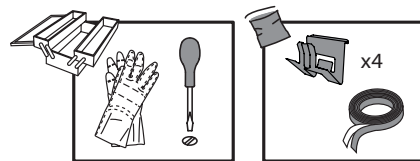
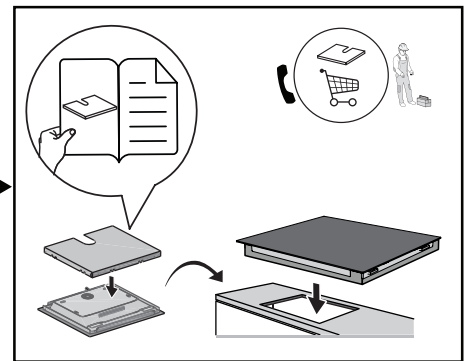
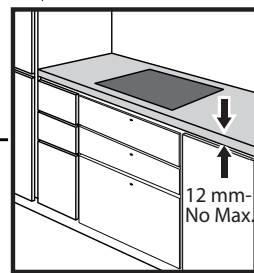
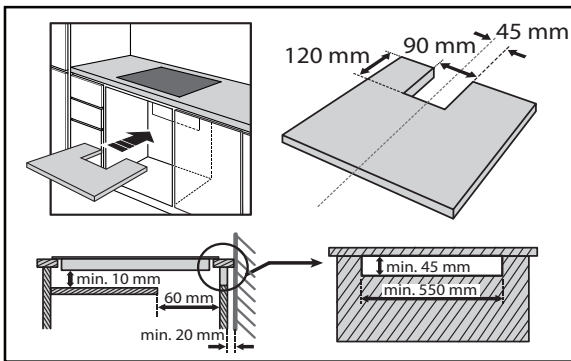
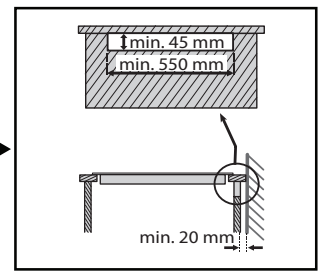
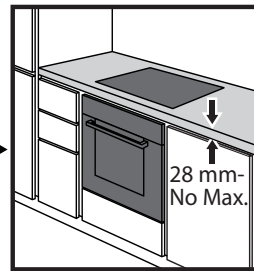
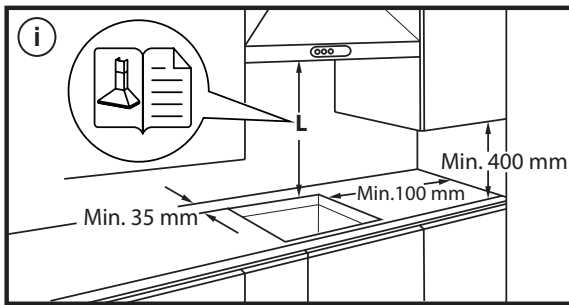
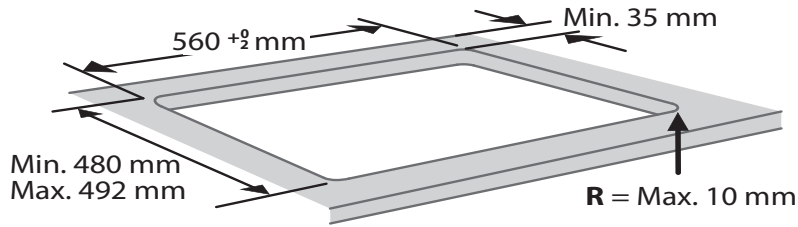
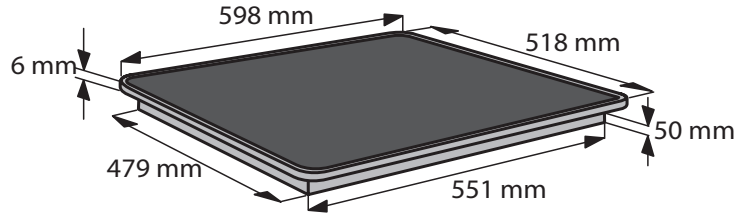
Der Hersteller, die Whirlpool EMEA S.p.A., erklärt, dass dieses Haushaltsgerätemodell I100 EMEA mit Funkanlage der Richtlinie 2014/53/EG entspricht.

Der vollständige Text der Konformitätserklärung ist auf folgender Internetseite zu finden: <https://docs.whirlpool.eu>.

Die Funkanlage arbeitet auf 2,4 GHz ISM Frequenzband, die maximale übertragene Funkfrequenzleistung überschreitet 20 dBm (e.i.r.p.) nicht.

Dieses Produkt enthält gewisse Open-Source-Software, die von Dritten entwickelt wurde. Die Open-Source-Lizenzverwendungserklärung ist auf der folgenden Website verfügbar: <https://docs.bauknecht.eu>.

INSTALLATION



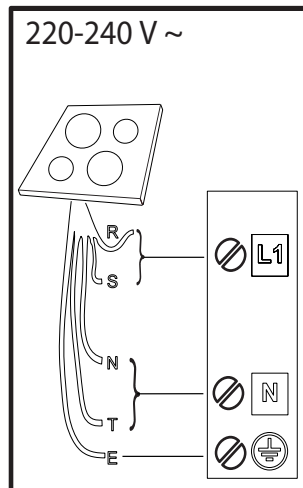
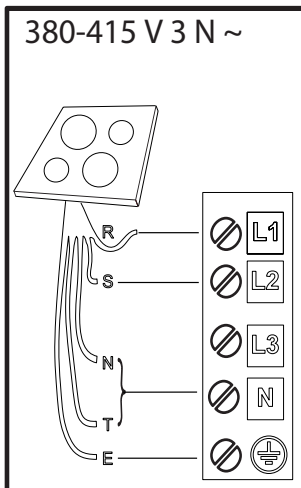
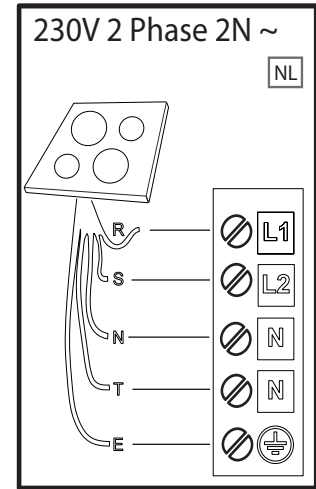
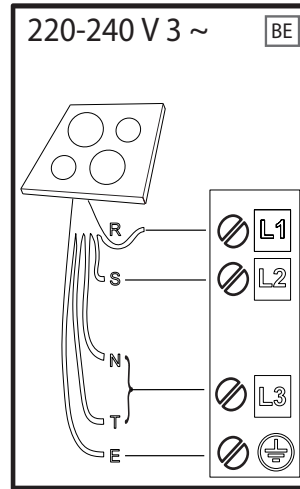
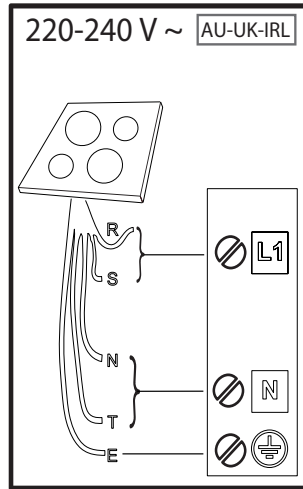
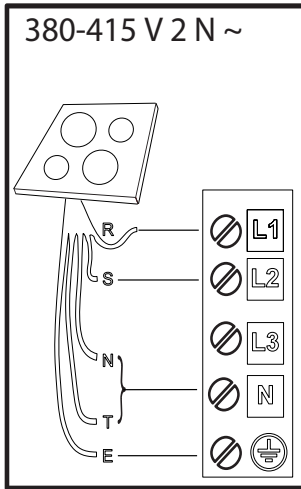
# ELEKTRISCHER ANSCHLUSS

Der elektrische Anschluss muss erfolgen, bevor das Gerät an die Stromversorgung angeschlossen wird.

Der Einbau muss von einer Fachkraft, die über Kenntnisse zu den aktuellen Sicherheits- und Einbaubestimmungen verfügt, durchgeführt werden. Vor allem muss die Installation gemäß den Richtlinien der lokalen Elektrizitätsgesellschaft vorgenommen werden.

Stellen Sie sicher, dass die auf dem Typenschild unten am Gerät angegebene Spannung der Spannung bei Ihnen zuhause entspricht.

Die Erdung des Gerätes ist gesetzlich vorgeschrieben: Verwenden Sie nur Leitungen (einschließlich Erdungsleitungen) der entsprechenden Größe.



**R**

black-nero-negro-preto-μαύρος-must-melns-juodas-czarny-schwarz-noir-zwart-negru-черно-црн-črna-срно-черный-чорний-қара-černá-čierna-fekete-svart-musta-svart-sort-siyah-dubh

**S**

brown-marrone-marrón-marrom-καφέ-pruun-brüuns-rudas-brązowy-braunen-brun-bruin-marò-кафяв-браон-гjava-smeđ-коричневый-коричневий-қоңыр-hnědý-hnedý-barna-brunt-ruskea-brunt-brun-kahverengi-donn

**T**

blue (gray)-blu (grigio)-azul (gris)-azul (cinza)-μπλε (γκρι)-sinine (hall)-zila (pelēka)-mėlyna (pilkas)-niebieski (szary)-blau (grau)-bleu (gris)-blauw (grijs)-albastru (gri)-синьо (сиво)-плава (сива)-modro (sivo)-plava (siva)-синий (серый)-синий (сірий)-көк (сұр)-modrý (šedá)-modrý (sivá)-kék (szürke)-blá (grá)-sininen (harmaa)-blá (grá)-blát (grát)-mavi (gri)-gorm (liath)

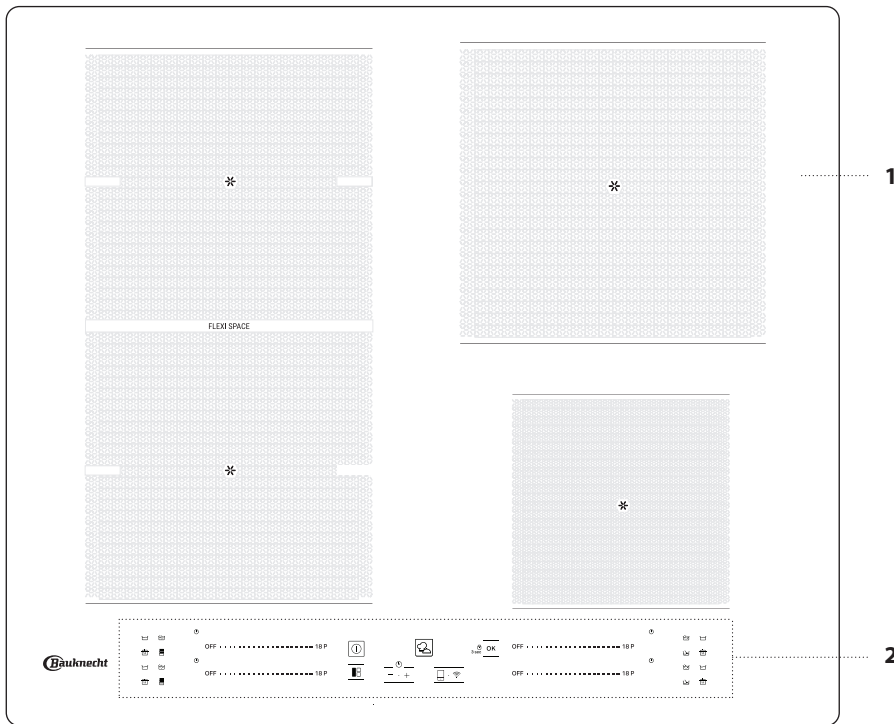
**E**

yellow/green-giallo/verde-amarillo/verde-amarelo/verdekίτινivo/πράσινο-kollane/roheline-dzeltens/zaļš-geltona/žalia-žólty/zielony-gelb/grün-jaune/vert-geel/groen-galben/verde-жълто/зелено-жyto/зелена-румено/zeleno-žuto/zelená-желтый/зеленый-жовтий/зелений-жасыл/сары-žlutá/zelená-žltá/zelená-sárga/zöld-gul/grønn-keltainen/vihreä-gul/grön-gul/grøn-sarı/yeşil-bui/glas

**N**

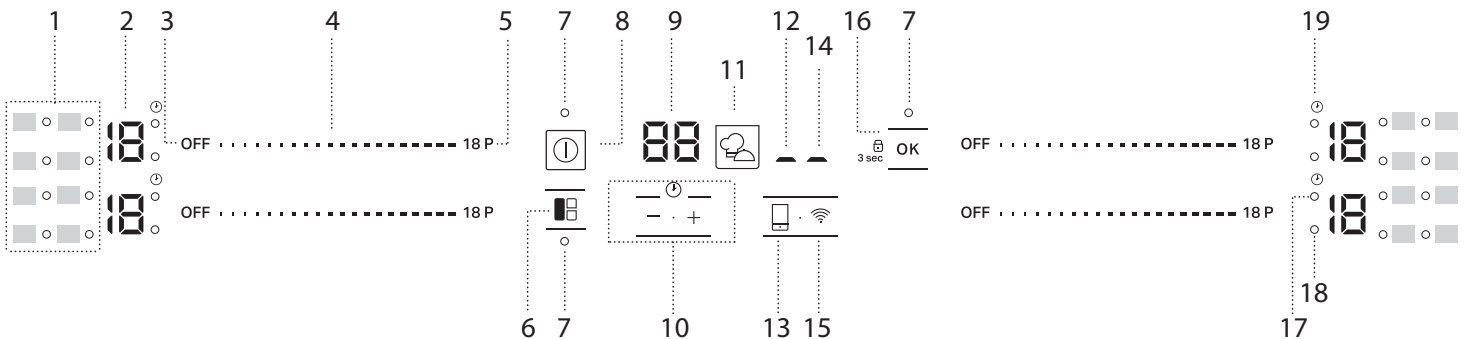
blue-blu-azul-azul-μπλε-sinine-zila-mėlyna-niebieski-blau-bleu-blauw-albastru-синьо-плава-modro-plava-синий-синий-көк-modrý-modrý-kék-blá-sininen-blá-blát-mavi-gorm

# PRODUKTBESCHREIBUNG



1. Kochfeld
2. Bedienfeld

## BEDIENFELD



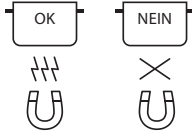
1. Symbole/Aktivierung von Sonderfunktionen
2. Ausgewählte Garstufe
3. Aus-Taste für die Kochzone
4. Tastenblock scrollen
5. Booster
6. FLEXI SPACE-Taste
7. Anzeigeleuchte – Funktion aktiv

8. Ein/Aus-Taste
9. Garzeitanzeige
10. Timer
11. My menu-Taste
12. Anzeige Fernbedienung aktiviert
13. Remote-Taste
14. Anzeige Wi-Fi aktiviert

15. Taste Wi-Fi
16. OK-Taste/Tastensperre – 3 Sekunden
17. Anzeige aktiver Timer
18. Anzeige Kochzonenauswahl
19. Timer-Anzeigesymbol

# ZUBEHÖR

## TÖPFE UND PFANNEN



Ausschließlich Töpfe und Pfannen aus ferromagnetischem Material verwenden, die für die Verwendung mit Induktionskochfeldern geeignet sind:

- Töpfe und Pfannen aus emailliertem Stahl
- Töpfe und Pfannen aus Gusseisen
- zum Kochen mit Induktion geeignete, spezielle Töpfe und Pfannen aus Edelstahl

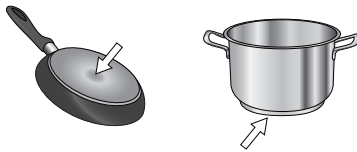
Um festzustellen, ob ein Topf geeignet ist, diesen auf das Symbol überprüfen (normalerweise auf der Unterseite eingestanzt). Es kann ein Magnet verwendet werden, um zu überprüfen, ob Töpfe magnetisch sind.

Die Qualität und die Struktur des Topfbodens kann die Kochleistung verändern. Einige Angaben über den Durchmesser des Bodens entsprechen nicht dem tatsächlichen Durchmesser der ferromagnetischen Oberfläche.

Bei einigen Töpfen und Pfannen ist nur ein Teil des Bodens aus ferromagnetischem Material mit Teilen aus anderem Material, das zum Kochen mit Induktion nicht geeignet ist. Diese Bereiche können sich auf verschiedene Stufen oder mit geringeren Temperaturen aufheizen. In bestimmten Fällen, in denen der Boden hauptsächlich aus nicht ferromagnetischen Materialien besteht, erkennt das Kochfeld möglicherweise die Pfanne nicht und schaltet die Kochzone daher nicht ein.



Verwenden Sie für einen optimalen Wirkungsgrad stets Töpfe und Pfannen mit flachem Boden, der die Wärme gleichmäßig verteilt. Wenn der Boden uneben ist, wirkt sich dies auf Leistung und Wärmeleitung aus.



## Leere Töpfe oder Töpfe mit einem dünnen Boden

Bei eingeschaltetem Kochfeld keine leeren Töpfe oder Pfannen verwenden. Das Kochfeld ist mit einem internen Sicherheitssystem ausgestattet, das kontinuierlich die Temperatur überwacht und es aktiviert die Funktion des "automatischen Abschaltens" bei hohen Temperaturen. Bei der Verwendung mit leeren Töpfen oder Töpfen mit dünnen Böden kann die Temperatur sehr schnell steigen und die Funktion des "automatischen Abschaltens" kann nicht sofort ausgelöst werden, wodurch das Kochgeschirr oder die Kochfeld-Oberfläche beschädigt wird. In diesem Fall nichts berühren und warten bis alle Komponenten abgekühlt sind. Sollten Fehlermeldungen erscheinen, das Servicezentrum kontaktieren.

## Minimaler Durchmesser des Topf-/Pfannenbodens für die unterschiedlichen Kochstellen

Verwenden Sie Töpfe mit einem geeigneten Mindestdurchmesser, um den einwandfreien Betrieb des Kochfelds sicherzustellen (siehe nachstehende Tabelle). Verwenden Sie stets die Kochzone, die dem Mindestdurchmesser des Topfbodens am besten entspricht.

Stellen Sie den Topf auf und stellen Sie sicher, dass er schön mittig auf der verwendeten Kochzone steht.

Es wird empfohlen, keine Töpfe zu verwenden, die den Rand der verwendeten Kochzone überschreiten.

Mindestdurchmesser	150 mm	200 mm	150 mm	100 mm

## ADAPTER FÜR TÖPFE UND PFANNEN, DIE NICHT FÜR INDUKTION GEEIGNET SIND

Mit diesem Zubehör können Töpfe und Pfannen verwendet werden, die nicht für Induktions-Kochfelder geeignet sind. Es ist zu berücksichtigen, dass seine Verwendung den Wirkungsgrad und folglich die Zeit zum Erhitzen von Speisen beeinflusst. Die Verwendung sollte begrenzt sein, da die auf seiner Oberfläche erreichten Temperaturen erheblich vom verwendeten Kochgeschirr, der Ebenheit und der Art des Garguts abhängen. Die Verwendung eines Topfes oder einer Pfanne mit einem kleineren Durchmesser als die Adapterscheibe kann dazu führen, dass sich Hitze staut, die nicht auf das Kochgeschirr übertragen wird. Dies könnte sowohl das Kochfeld als auch die Scheibe schwärzen. Passen Sie den Durchmesser Ihres Kochgeschirrs und des Kochfelds an den Durchmesser des Adapters an.

# ERSTE INBETRIEBNAHME DES GERÄTS

## POWER MANAGEMENT (EINSTELLEN DER LEISTUNG)

Zur Zeit des Kaufs ist das Kochfeld auf die maximal mögliche Leistung eingestellt. Passen Sie die Einstellung entsprechend den Begrenzungen der Stromversorgung in Ihrem Haus an, wie im nachstehenden Absatz beschrieben.

HINWEIS: Abhängig von der für das Kochfeld gewählten Leistung könnten einige der Kochzonen Leistungsstufen und Funktionen (z. B. Sieden oder schnelles Aufwärmen) automatisch begrenzt sein, um zu verhindern, dass der gewählte Grenzwert überschritten wird.

### Für die Leistungseinstellung des Kochfelds:

Sobald das Gerät an das Stromnetz angeschlossen ist, kann die Leistungsstufe innerhalb von 60 Sekunden eingestellt werden.

Drücken Sie die Wi-Fi Taste ( ) mindestens 5 Sekunden. Auf dem Bildschirm wird das Symbol "PL" angezeigt.

Drücken Sie die Taste .

Verwenden Sie die Taste zum Erhöhen der Leistungsstufe, und die Taste zum Verringern.

Die verfügbaren Leistungsstufen sind: 2,5 kW – 4,0 kW – 6,0 kW – 7,2 kW.

Die Taste zur Bestätigung drücken.

Die ausgewählte Leistungsstufe bleibt gespeichert, auch, wenn die Stromversorgung unterbrochen wird.

Zur Änderung der Leistungsstufe, das Gerät für mindestens 60 Sekunden vom Stromnetz trennen, anschließend das Gerät wieder mit dem Stromnetz verbinden und die oben genannten Schritte wiederholen.

Sollte während der Einstellsequenz ein Fehler auftreten, erscheint das Symbol "EE" und es ertönt ein Signal. In diesem Fall den Vorgang wiederholen. Sollte der Fehler weiterhin bestehen, den Kundendienst kontaktieren.

## AKUSTISCHES SIGNAL EIN/AUS

Für die Aktivierung/Deaktivierung des Signaltons:

- Schließen Sie das Kochfeld an das Stromnetz an;
- Warten Sie auf die Einschaltsequenz;
- Drücken Sie 5 Sekunden lang die "P" Taste auf dem ersten Schieber-Tastenfeld oben links.

Alle eingestellten Alarme bleiben aktiv.

## DEMO-MODUS (Aufwärmen deaktiviert, siehe Abschnitt "Lösen von Problemen")

Ein- und Ausschalten des Demo-Modus:

- Schließen Sie das Kochfeld an das Stromnetz an;
- Warten Sie auf die Einschaltsequenz;
- Drücken Sie innerhalb der ersten Minute die Schnellaufheiztaste "P" des unteren linken Tastenfelds 5 Sekunden lang (wie unten gezeigt).
- "DE" wird auf dem Display angezeigt.



## WI-FI-EINRICHTUNG (nicht außerhalb der Europäischen Union anwendbar)

Damit das Gerät ferngesteuert werden kann, muss der Vorgang zur Verbindung des Geräts mit dem Heimnetzwerk und der App erfolgreich abgeschlossen werden. Die Einrichtung muss nur einmal vorgenommen werden. Sie müssen sie nur dann erneut ausführen, wenn Sie Ihren Router neu einrichten (Änderung von Netzwerkname und Passwort).

### Mindestanforderungen

Smartgerät: Android mit einem 1280x720-Bildschirm (oder höher) oder iOS. Sehen Sie wegen der Kompatibilität der App mit Android- oder iOS-Versionen im App Store nach. Drahtlosrouter: 2,4GHz Wi-Fi b/g/n.

### Einrichtung

Um diese Funktion zu verwenden, benötigen Sie Folgendes: ein Smartphone oder Tablet und einen Drahtlosrouter mit Internetverbindung.

Überprüfen Sie an Ihrem Smartgerät, ob die Signalstärke Ihres drahtlosen Heimnetzwerks in der Nähe des Geräts gut ist.

Laden Sie die Home Net App für Ihr Mobilgerät herunter. Die Home Net App für Ihr Mobilgerät können Sie in iTunes oder Google Play herunterladen.

Nach dem Download folgen Sie bitte den Anweisungen der App, um ein Konto zu erstellen.

Sobald Sie Ihr Konto haben, öffnen Sie die App und drücken Sie "+" unten links auf dem Bildschirm, um Ihrem Konto ein neues Gerät hinzuzufügen. Die Home Net App wird Sie durch alle Schritte führen, die zur Ausführung des Vorgangs benötigt werden.

Der Aufkleber mit QR-, SAID- und Mac-Adresscode wird verwendet, um ein Smartgerät mit Ihrem Gerät zu synchronisieren.

Die Kopplung muss nur dann erneut durchgeführt werden, wenn Sie Ihren Router neu einrichten (Änderung von Netzwerkname oder Kennwort oder Datenanbieter).

## TÄGLICHER GEBRAUCH

### DAS KOCHFELD EIN-/AUSSCHALTEN

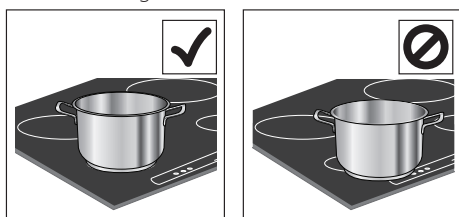
Zum Einschalten des Kochfelds, die Einschalttaste etwa 1 Sekunde drücken. Zum Ausschalten des Kochfelds, die gleiche Taste erneut drücken, alle Kochzonen werden deaktiviert.

### POSITIONIERUNG

Die Symbole des Bedienfelds nicht mit dem Kochtopf bedecken.

Bitte beachten: In den Kochzonen in der Nähe des Bedienfeldes ist es ratsam, Töpfe und Pfannen innerhalb der Markierungen zu halten (dabei sollten sowohl die Unterseite der Pfanne als auch die Oberkante berücksichtigt werden, da diese dazu neigt, größer zu sein).

Dies verhindert eine übermäßige Überhitzung des Touchpads. Zum Grillen oder Braten bitte, wenn möglich, die hinteren Kochzonen verwenden.



### AKTIVIERUNG/DEAKTIVIERUNG DER KOCHZONEN UND EINSTELLEN DER LEISTUNGSTUFEN

OFF . . . . . 18 P

#### Zur Aktivierung des Garzyklus:

Bewegen Sie Ihren Finger horizontal über das Schieber-Tastenfeld (SCHIEBER) der gewünschten Kochzone, um sie zu aktivieren und die Leistung einzustellen. Die Stufe wird übereinstimmend mit dem Bereich zusammen mit dem Anzeigelicht für die aktive Kochzone angezeigt. Die "P" Taste kann verwendet werden, um die Schnellaufheizfunktion auszuwählen.

#### Zur Deaktivierung des Garzyklus:

Wählen Sie die "AUS" Taste am Beginn des Schieber-Tastenfelds.

### BEDIENFELDSPERRE

Zum Sperren der Einstellungen, und um ein versehentliches Einschalten zu vermeiden, die OK/Tastensperre 3 Sekunden lang drücken und halten. Ein Signalton und eine Kontrollleuchte über dem Symbol zeigen an, dass diese Funktion aktiviert wurde. Das Bedienfeld ist mit Ausnahme der Abschaltfunktion gesperrt (🔒). Zum Ausschalten der Bedienfeldsperre wiederholen Sie die beschriebene Vorgehensweise.

### TIMER

Der Timer steuert alle Kochzonen.

#### Zur Aktivierung des Timers:

Die Taste "+" oder "-" drücken, um die gewünschte Zeit an der verwendeten Kochzone einzustellen. Ein Anzeigelicht wird übereinstimmend mit dem speziellen Symbol aktiviert (🕒). Nach Ablauf der eingestellten Zeit ertönt ein Signalton und die Kochzone schaltet automatisch ab.

Die Zeit kann jederzeit geändert werden und es können mehrere Timer gleichzeitig aktiviert werden.

Falls 2 Timer auf derselben Seite des Kochfelds gleichzeitig aktiviert werden, blinkt die "Anzeige Kochzonenauswahl" und die jeweilige ausgewählte Kochzeit wird am zentralen Display angezeigt.

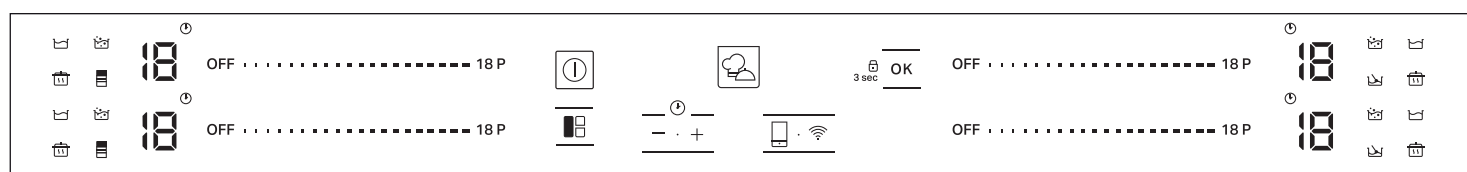
#### Zur Deaktivierung des Timers:

Die Tasten "+" und "-" gleichzeitig drücken, bis der Timer deaktiviert ist.

### TIMER-ANZEIGE

Diese LED zeigt (wenn eingeschaltet) an, dass der Timer für die Kochzone eingestellt wurde.

## FUNKTIONEN



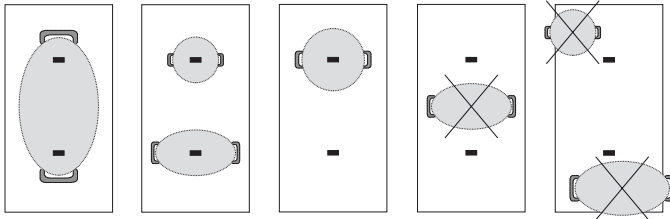
### FLEXI SPACE

Durch Auswählen der "FLEXI SPACE"-Taste können Sie zwei Kochzonen miteinander kombinieren und diese mit der gleichen Leistung verwenden, um ihre gesamte Oberfläche mit einem großen Topf abzudecken oder nur teilweise mit einem runden/ovalen Topf. Die Funktion bleibt stets an,

und wenn nur ein Topf verwendet wird, kann dieser über den gesamten Bereich verschoben werden. In diesem Fall kann ein beliebiges der beiden linken Schieber-Tastenfelder benutzt werden. Ideal zum Garen mit ovalen oder rechteckigen Töpfen oder mit Topfträgern.

Zum Deaktivieren der Funktion drücken Sie die "FLEXI SPACE"-Taste.

**WICHTIG:** Stellen Sie die Töpfe so in der Mitte der Kochzone auf, dass sie wenigstens einen der Referenzpunkte abdecken (wie nachstehend gezeigt).



## MY MENU

Die "My menu"-Taste aktiviert die Sonderfunktionen. Den Topf positionieren und die Kochzone auswählen. Die "My menu"-Taste drücken. Das Display des gewählten Bereichs zeigt "A". Die Anzeige für die erste verfügbare Sonderfunktion für die Kochzone leuchtet auf. Die gewünschte Sonderfunktion durch einmaliges oder mehrmaliges Drücken der "My menu"-Taste auswählen. Die Funktion wird aktiviert, sobald die Taste zur Bestätigung gedrückt wird. Zum Auswählen einer anderen Sonderfunktion drücken Sie "OFF" und dann die "My menu"-Taste zum Anwählen der gewünschten Funktion. Zum Deaktivieren der Sonderfunktionen und zum Zurückkehren in den manuellen Modus drücken Sie "OFF". Die Leistungsstufe wird bei der Verwendung von Sonderfunktionen durch das Kochfeld voreingestellt und kann nicht geändert werden.



## SCHMELZEN

Mit dieser Funktion können Lebensmittel auf eine ideale Temperatur zum Schmelzen gebracht werden und der Zustand der Lebensmittel ohne Verbrennungsgefahr erhalten werden. Diese Methode ist ideal, da sie empfindlichen Lebensmitteln, wie Schokolade, nicht schadet und verhindert, dass diese am Topf kleben.



## WARMHALTEN

Diese Funktion ermöglicht das Warmhalten Ihrer Speisen bei einer idealen Temperatur, gewöhnlich nach Abschluss des Garvorgangs oder bei sehr langsamer Reduktion von Flüssigkeiten. Ideal zum Servieren von Speisen bei optimaler Temperatur.



## KÖCHELN (SIMMERN)

Diese Funktion ist ideal zum Erhalten einer Siedetemperatur, ermöglicht das Garen von Speisen über längere Zeit ohne Verbrennungsgefahr. Ideal für Rezepte mit langen Garzeiten (Reis, Saucen, Braten) mit flüssigen Saucen.

## ANZEIGEN



## RESTWÄRME

Wird "H" am Display angezeigt, ist die Kochzone heiß. Die Anzeige leuchtet auf, selbst wenn die Zone nicht eingeschaltet war, jedoch durch die Hitze aufgrund der Verwendung nebenliegender Zonen aufgeheizt wurde bzw. weil ein heißer Topf darauf abgestellt wurde. Wenn die Kochzone abgekühlt ist, erlischt das "H".

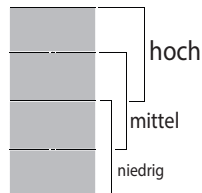


## KOCHEN

Mit dieser Funktion kann Wasser bei geringem Energieverbrauch zum Kochen gebracht und am Kochen gehalten werden. Es sollten etwa 2 Liter Wasser (vorzugsweise mit Zimmertemperatur) in den Topf gegeben und nicht abgedeckt werden. In allen Fällen wird den Benutzern empfohlen, das kochende Wasser zu überwachen und die verbleibende Wassermenge regelmäßig zu überprüfen.



## ACTIVE HEAT



Die Flex-Kochfläche ist in drei Kochflächen unterteilt (siehe Abbildung), die abhängig von der Position des Topfes/der Pfanne mit einer voreingestellten Leistung (hoch, mittel oder niedrig) aktiviert werden: Bewegen Sie den Topf/die Pfanne über die Fläche, um mit verschiedenen Temperaturen weiterzugaren, ohne die Bedienelemente verwenden zu müssen.



## WI-FI-TASTE

Drücken Sie die Wi-Fi-Taste, um das Gerät mit dem Drahtlosnetzwerk des Benutzers zu verbinden, und folgen Sie den Anweisungen der App. Wenn der Benutzer das Produkt verbindet, danach aber beschließt, die Wi-Fi-Funktion nicht zu benutzen, kann das Radio ausgeschaltet werden, um Energie zu sparen. Drücken und halten Sie die Wi-Fi-Taste 7 Sekunden lang gedrückt, um das Radio auszuschalten. Wenn das Radio ausgeschaltet wurde, kann der Benutzer die Wi-Fi-Funktion jederzeit wieder einschalten. Halten Sie die Wi-Fi-Taste 3 Sekunden lang gedrückt, um das Radio erneut einzuschalten. Wenn Sie nach dem Einschalten des Funks 3 Sekunden lang die WLAN-Taste drücken, wird der WPS-Verbindungsmodus aktiviert. Gehen Sie bei eingeschaltetem WPS zu Ihrem Router und drücken Sie die WPS-Taste an Ihrem Router.



## REMOTE-TASTE

Wenn das Kochfeld einen Befehl aus der Ferne empfängt (z. B.: von einem Smartgerät über die mobile App), muss der Benutzer dies durch Drücken der Remote-Taste bestätigen. Drücken und halten Sie die Remote-Taste 7 Sekunden lang bei eingeschaltetem Gerät gedrückt, um das Gerät vom Drahtlosnetzwerk des Benutzers zu trennen (z. B. wenn die App eine Verbindung mit einem neuen Router anfordert).



## GARTABELLE

LEISTUNGSSTUFE		ZUBEREITUNGSART	EMPFOHLENE VERWENDUNG (Die Angabe ergänzt Ihre Erfahrung und Kochgewohnheiten)
<b>Maximale Leistungsstufe</b>	<b>P</b>	Schnelles Erwärmen	Ideal zum schnellen Erwärmen von Speisen bis zum Aufkochen (von Wasser) oder schnellen Erhitzen von Garflüssigkeiten.
	14 – 18	Braten – Aufkochen	Ideal zum Andünsten, Ankochen, Braten von Tiefkühlkost, schnellen Aufkochen von Flüssigkeiten.
		Bräunen – Anbraten – Aufkochen – Grillen	Ideal zum kurzen Anbraten, sprudelnden Kochen, Garen und Grillen.
	10 – 14	Bräunen – Garen – Dünsten – Anbraten – Grillen	Ideal zum kurzen Anbraten, leicht am Kochen halten, Garen und Grillen und zum Vorheizen des Zubehörs.
		Garen – Dünsten – Anbraten – Grillen – Weichgaren	Ideal zum Dünsten, leicht am Kochen halten, Garen und Grillen (längere Dauer).
	5 – 9	Garen – leichtes Köcheln – Eindicken – Ziehen lassen	Ideal zum langsamen Kochen (Reis, Saucen, Braten, Fisch) in Flüssigkeit (z. B. Wasser, Wein, Brühe, Milch) und zum Quellen von Nudeln.
			Ideal zum langsamen Kochen (Menge weniger als 1 Liter: Reis, Saucen, Braten, Fisch) in Flüssigkeit (z.B. Wasser, Wein, Brühe, Milch).
	1 – 4	Schmelzen – Auftauen	Ideal zum Zerlassen von Butter, vorsichtigen Schmelzen von Schokolade, Auftauen von Lebensmitteln in kleinen Mengen.
		Warmhalten – Quellen von Risotto	Ideal zum Warmhalten kleiner Mengen frisch zubereiteter Speisen oder Warmhalten von Geschirr und zum Quellen von Risotto.
<b>Leistungsstufe Null</b>	<b>OFF</b>	-	Kochfeld in Position Standby oder Aus (nach dem Garen kann noch Restwärme vorhanden sein, wird durch "H" angezeigt).

## WARTUNG UND REINIGUNG



### WARNUNG

- **Verwenden Sie keinen Dampfreiniger.**
- **Stellen Sie vor der Reinigung sicher, dass die Kochzonen abgeschaltet sind und dass die Restwärmeanzeige ("H") nicht angezeigt wird.**

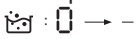
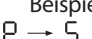
### Wichtig:

- Keine Scheuerschwämme oder Topfkratzer verwenden, da sie das Glas beschädigen können.
- Das (abgekühlte) Kochfeld nach jeder Verwendung reinigen, um Ablagerungen und Flecken von Speiseresten zu entfernen.
- Eine Oberfläche, die nicht entsprechend sauber gehalten wird, kann die Empfindlichkeit der Tasten des Bedienfelds verringern.
- Verwenden Sie nur einen Schaber, wenn Rückstände am Kochfeld kleben. Befolgen Sie die Herstelleranweisungen für den Schaber, um ein Zerkratzen des Glases zu vermeiden.
- Zucker oder stark zuckerhaltige Speisen können das Kochfeld beschädigen und müssen sofort entfernt werden.
- Salz, Zucker und Sand können die Glasoberfläche zerkratzen.
- Ein weiches Tuch, Küchenrolle oder ein spezielles Reinigungsmittel für Kochfelder verwenden (die Herstellerangaben beachten).
- Verschüttete Flüssigkeiten können dazu führen, dass sich die Töpfe bewegen oder dass diese vibrieren.
- Das Kochfeld nach der Reinigung gründlich trocknen.

# LÖSEN VON PROBLEMEN

- Vergewissern Sie sich, dass kein Stromausfall vorliegt.
- Wenn sich das Kochfeld nach dem Gebrauch nicht ausschalten lässt, trennen Sie es sofort vom Stromnetz.
- Erscheinen am Display nach dem Einschalten des Kochfelds alphanumerische Codes, prüfen Sie diese und die entsprechenden Anweisungen in der unten aufgeführten Tabelle.

HINWEIS: Wasser, aus Kochgeschirr verspritzte Flüssigkeit oder Gegenstände irgendwelcher Art können die versehentliche Aktivierung oder Deaktivierung der Bedienfeldsperre verursachen.

ANZEIGECODE	BESCHREIBUNG	MÖGLICHE URSACHEN	ABHILFEMASSNAHME
F0E1	Kochtopf wird erfasst, ist aber nicht mit gewünschter Operation kompatibel.	Kochtopf wurde nicht korrekt auf der Kochzone positioniert oder ist nicht mit einer oder mehreren Kochzonen kompatibel.	Taste Ein/Aus zweimal drücken, um den Code F0E1 zu löschen und den Betrieb der Kochzone wieder herzustellen. Dann versuchen, den Kochtopf mit einer anderen Kochzone zu verwenden, oder einen anderen Kochtopf verwenden.
F0E7	Falscher Stromkabelanschluss.	Der Netzanschluss ist nicht genau, wie er im Abschnitt "ELEKTRISCHER ANSCHLUSS" beschrieben wurde.	Den Stromanschluss gemäß Abschnitt "ELEKTRISCHER ANSCHLUSS" abändern.
F0EA	Das Bedienfeld schaltet wegen Überhitzung ab.	Die interne Temperatur der elektronischen Komponenten ist zu hoch.	Warten Sie vor dem Gebrauch ab, bis sich das Kochfeld abgekühlt hat.
F0E2, F0E4, F0E6, F0E8, F0EC, F1E1, F6E1, F7E5, F7E6	Trennen Sie den Herd von der Stromversorgung. Einige Minuten warten, anschließend das Kochfeld erneut an die Stromversorgung anschließen. Sollte das Problem weiterhin bestehen, das Servicezentrum kontaktieren und den Fehlercode angeben, der auf dem Display erscheint.		
d E <i>[wenn das Kochfeld ausgeschaltet ist]</i>	Das Kochfeld schaltet nicht auf Aufheizen. Die Funktionen schalten sich nicht ein.	DEMO-MODUS ein.	Folgen Sie den Anweisungen im Absatz "DEMO-MODUS".
WLAN-LED: Ein (fest) REM-LED: blinkt langsam (1s Ein/1s Aus)	Das Kochfeld funktioniert nicht. Die Tasten reagieren nicht.	Ein Softwareupdate wird ausgeführt (es kann mehr als 1 Stunde dauern).	Warten Sie, bis das Update abgeschlossen ist, bevor Sie das Kochfeld erneut verwenden.
Beispiel: 	Das Kochfeld lässt keine Aktivierung einer Sonderfunktion zu.	Der Leistungsregler begrenzt die Leistungsstufen entsprechend dem für das Kochfeld eingestellten Maximalwert.	Siehe Absatz "Einstellen der Leistung".
Beispiel:  <i>[Leistungsstufe niedriger als die geforderte Stufe]</i>	Das Kochfeld stellt automatisch eine Mindestleistungsstufe ein, um sicherzustellen, dass die Kochzone verwendet werden kann.	Der Leistungsregler begrenzt die Leistungsstufen entsprechend dem für das Kochfeld eingestellten Maximalwert.	Siehe Absatz "Einstellen der Leistung".

## WI-FI FAQ

### Welche Wi-Fi-Protokolle werden unterstützt?

Installierter Wi-Fi-Adapter unterstützt Wi-Fi b/g/n für europäische Länder.

### Welche Einstellungen müssen in der Router-Software konfiguriert werden?

Die folgenden Routereinstellungen sind erforderlich: 2.4 GHz aktiviert, Wi-Fi b/g/n, DHCP und NAT aktiviert.

### Welche Version von WPS wird unterstützt?

WPS 2.0 oder höher. Lesen Sie die Router-Dokumentation.

### Gibt es Unterschiede zwischen der Verwendung eines Smartphones (oder eines Tablets) mit Android oder iOS?

Sie können das von Ihnen bevorzugte Betriebssystem verwenden, es macht keinen Unterschied.

### Kann ich ein mobiles 3G-Tethering anstelle eines Routers verwenden?

Ja, aber Cloud-Dienste sind für dauerhaft verbundene Geräte ausgelegt.

### Wie kann ich überprüfen, ob meine Internetverbindung zu Hause funktioniert und der Wi-Fi-Betrieb aktiviert ist?

Sie können auf Ihrem Smart-Gerät nach Ihrem Netzwerk suchen. Deaktivieren Sie alle anderen Datenverbindungen, bevor Sie versuchen.

### Wie kann ich überprüfen, ob mein Gerät mit meinem Wi-Fi-Heimnetzwerk verbunden ist?

Rufen Sie die Router-Konfiguration auf (siehe Handbuch des Routers) und prüfen Sie, ob die MAC-Adresse des Gerätes auf der Seite für drahtlose verbundene Geräte aufgeführt ist.

### Wo finde ich die MAC-Adresse des Geräts?

Auf einem Etikett am Glas sind die SAID- und MAC-Adressen aufgeführt. Die MAC-Adresse besteht aus einer Kombination von Zahlen und Buchstaben, die mit "88:e7" beginnen.

### Wie kann ich überprüfen, ob der Wi-Fi-Betrieb des Geräts aktiviert ist?

Suchen Sie auf Ihrem Smart-Gerät die Home Net-App, wenn das Geräte-Netzwerk sichtbar und mit der Cloud verbunden ist.

### Kann es vorkommen, dass etwas das Signal daran hindert das Gerät zu erreichen?

Stellen Sie sicher, dass die angeschlossenen Geräte nicht die gesamte verfügbare Bandbreite belegen.

Stellen Sie sicher, dass Ihre Wi-Fi-fähigen Geräte nicht die vom Router maximal zulässige Anzahl überschreiten.

### Wie weit sollte der Router vom Gerät entfernt sein?

Normalerweise ist das Wi-Fi-Signal stark genug, um ein paar Räume abzudecken, aber das hängt sehr vom Material ab, aus dem die Wände bestehen. Sie können die Signalstärke überprüfen, indem Sie Ihr Smart-Gerät neben dem Gerät platzieren.

### Was kann ich tun, wenn meine drahtlosen Verbindungen das Gerät nicht erreichen?

Sie können bestimmte Geräte verwenden, um die Wi-Fi-Abdeckung Ihres Heimnetzwerks zu erweitern, z.B. Access Points, Wi-Fi-Zwischenverstärker und Stromleitungsüberbrückung (nicht mit dem Gerät mitgeliefert).

### Wie kann ich den Netzwerknamen meines Wi-Fi und das Passwort herausfinden?

Lesen Sie die Router-Dokumentation. Auf dem Router befindet sich normalerweise ein Aufkleber mit den Informationen, die Sie benötigen, um die Geräte-Einrichtungsseite über ein angeschlossenes Gerät zu erreichen.

### Was kann ich tun, wenn mein Router den Wi-Fi-Kanal aus der Nachbarschaft verwendet?

Zwingen Sie den Router dazu, Ihren Wi-Fi-Netzwerkkanal zu verwenden.

### Was kann ich tun, wenn die Wi-Fi-LED blinkt oder das Gerät keine stabile Verbindung zu meinem Heimnetz-Router herstellen kann?

Das Gerät ist möglicherweise richtig mit dem Router verbunden, kann jedoch nicht auf das Internet zugreifen. Um das Gerät mit dem Internet zu verbinden, müssen Sie die Einstellungen für Router und/oder Funkanbieter überprüfen.

Router-Einstellungen: NAT muss eingeschaltet sein, Firewall und DHCP müssen richtig konfiguriert sein. Passwort-Verschlüsselung unterstützt: WEP, WPA, WPA2. Um einen anderen Verschlüsselungstyp auszuprobieren, lesen Sie bitte das Handbuch des Routers.

Funkanbiereinstellungen: Wenn Ihr Internetdiensteanbieter die Nummer der MAC-Adresse festgelegt hat, die eine Verbindung zum Internet herstellen kann, können Sie das Gerät möglicherweise nicht mit der Cloud verbinden. Die MAC-Adresse eines Geräts ist seine einzigartige Kennzeichnung. Fragen Sie Ihren Internetanbieter, wie Sie andere Geräte als Computer mit dem Internet verbinden können.

### Wie kann ich überprüfen, ob Daten übertragen werden?

Nachdem Sie das Netzwerk eingerichtet haben, schalten Sie das Gerät aus, warten Sie 20 Sekunden und schalten Sie das Gerät ein: Stellen Sie sicher, dass die App den UI-Status des Gerätes anzeigt.

Einige Einstellungen benötigen einige Sekunden, um in der App angezeigt zu werden.

### Wie kann ich mein Whirlpool-Konto ändern, aber meine Geräte verbunden lassen?

Sie können ein neues Konto erstellen, aber vergessen Sie nicht, Ihre Geräte vom alten Konto zu entfernen, bevor Sie sie auf ein neues Konto verschieben.

### Ich habe den Router gewechselt, was muss ich tun?

Wenn Sie den vorherigen Netzwerknamen und das Kennwort im neuen Router beibehalten können, müssen Sie nichts tun, das Gerät stellt automatisch eine Verbindung wieder her.

Andernfalls drücken Sie einfach "+" auf der App-Startseite, ohne das Gerät zu trennen, und folgen Sie den Anweisungen der App, um es mit dem neuen Drahtlosnetzwerk zu verbinden.

## GERÄUSCHE

Während des Normalbetriebs von Induktionskochfeldern können pfeifende oder knarrende Geräusche auftreten.

Diese werden vom Kochgeschirr erzeugt und stehen mit dessen Boden in Verbindung (wenn der Boden beispielsweise aus mehreren Materialschichten besteht oder uneben ist).

Diese Geräusche richten sich je nach Art des verwendeten Kochgeschirrs und der darin enthaltenen Nahrungsmittelmenge und weisen nicht auf eine Störung hin.

## KUNDENDIENST

Für eine umfassendere Unterstützung melden Sie Ihr Produkt bitte unter [www.bauknecht.eu/register](http://www.bauknecht.eu/register) an.

### BEVOR SIE DEN KUNDENDIENST RUFEN:

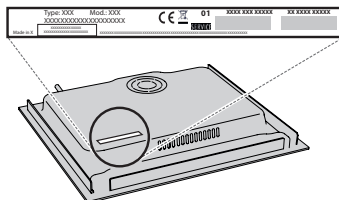
1. Versuchen Sie zuerst, die Störung anhand der in **LÖSEN VON PROBLEMEN** beschriebenen Ratschläge selbst zu beheben.
2. Schalten Sie das Gerät aus und wieder ein, um festzustellen, ob die Störung behoben ist.

### FALLS DIE STÖRUNG NACH DEN VORSTEHEND BESCHRIEBENEN KONTROLLEN WEITER BESTEHT, WENDEN SIE SICH BITTE AN DEN NÄCHSTEN KUNDENSERVICE.

Rufen Sie die Nummer in dem Garantieheft an oder folgen Sie den Anweisungen auf der Internetseite [www.bauknecht.eu](http://www.bauknecht.eu).

Wenn Sie den Kundendienst kontaktieren, immer die folgenden Angaben machen:

- Eine kurze Beschreibung der Störung,
- Gerätetyp und Modellnummer;



- Servicenummer (Nummer nach dem Wort "Service" auf dem Typenschild). Die Servicenummer finden Sie auch auf dem Garantieheft;



- Ihre vollständige Anschrift;
- Ihre Telefonnummer.

Im Reparaturfall wenden Sie sich bitte an den autorisierten Kundenservice (nur dann wird garantiert, dass Originalersatzteile verwendet werden und eine fachgerechte Reparatur durchgeführt wird).