



- **La présence de bruits, de vibrations excessives et de fuites d'eau peut être le résultat d'une installation incorrecte.**
- **Ne déplacer jamais la machine en la tenant par le plan de travail.**
- **Deux personnes au moins sont nécessaires pour installer l'appareil.**
- **Veillez respecter les consignes de sécurité contenues dans votre mode d'emploi.**

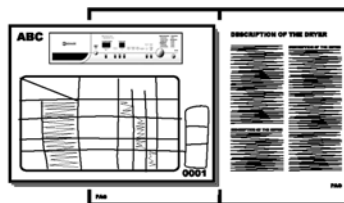
- Lisez le présent « GUIDE D'INSTALLATION » avant d'utiliser la machine.
- Conservez le présent « GUIDE D'INSTALLATION » pour référence future.
- Lisez les recommandations générales relatives à la mise au rebut de l'emballage figurant dans la Notice d'utilisation.

PIÈCES FOURNIES

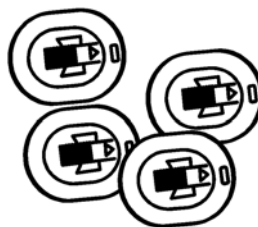
Sac contenant les petites pièces



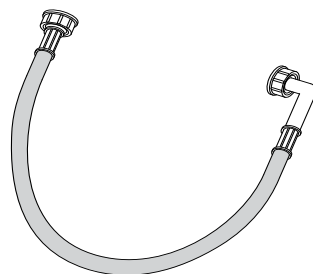
Notice d'utilisation



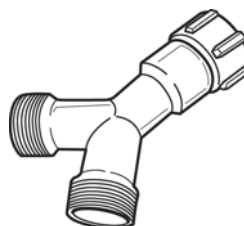
4 bouchons en plastique



Tuyau d'arrivée d'eau (à l'intérieur de la machine ou déjà installé)

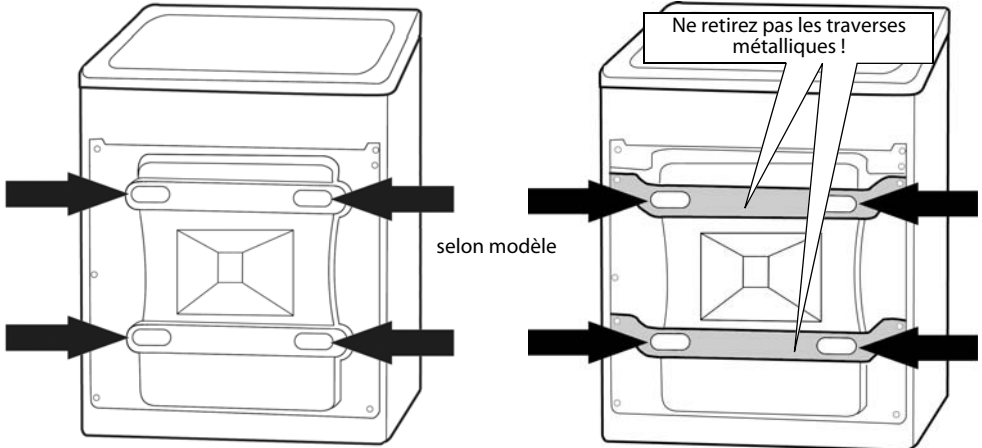


Adaptateur en Y (selon modèle)

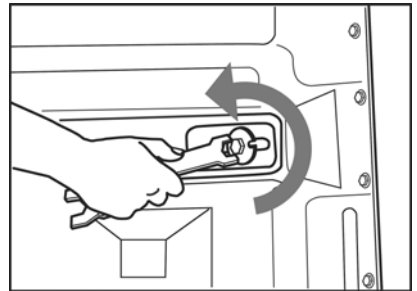


REMARQUE IMPORTANTE : RETIREZ EN PREMIER LIEU LE BRIDAGE DE TRANSPORT !

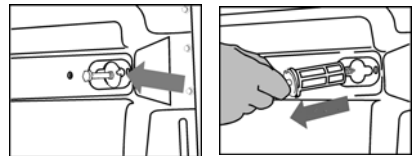
- Le non-retrait du bridage de transport provoquerait l'endommagement du lave-linge ! Conservez le bridage de transport en vue d'un éventuel déplacement futur du lave-linge. Le cas échéant, réinstallez le bridage de transport en inversant les étapes de la procédure de dépose (veillez à réinstaller le bridage de transport dans son intégralité, avec la pièce en plastique, pas seulement la vis).



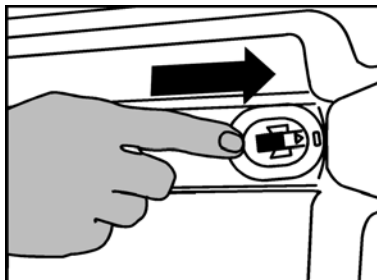
1. - Dévissez les 4 vis du bridage de transport à l'aide d'une clé de 12 mm ; les vis sont longues et doivent être dévissées pendant un certain temps avant de pouvoir être retirées.



2. - Faites glisser les vis jusqu'au centre des orifices, puis tirez-les pour les extraire.



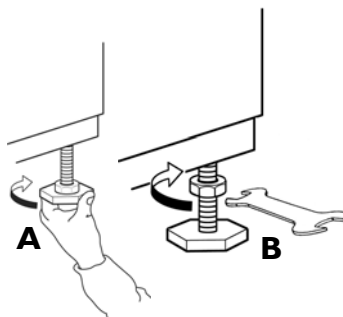
3. - Pour obturer les orifices, insérez les bouchons en plastique fournis dans la section large, puis faites-les glisser vers l'extérieur du lave-linge jusqu'à ce qu'ils s'encastrerent dans leur logement.



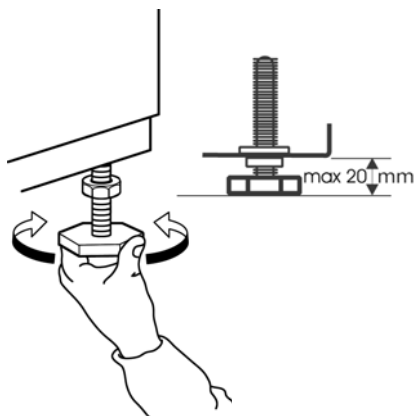
RÉGLAGE DES PIEDS

- La machine doit être installée sur une surface solide et de niveau (si nécessaire, utilisez un niveau). Si le sol est un plancher bois ou flottant, répartissez le poids de la machine en la posant sur un panneau de contreplaqué vissé au sol, de 60 x 60 cm et de 3 cm d'épaisseur minimum. Si le sol présente des inégalités, ajustez les 4 pieds réglables selon le besoin. N'insérez pas de cales en bois, etc., sous les pieds.
- Pendant la procédure de réglage des pieds, une seconde personne doit vous aider et maintenir fermement le lave-linge en position inclinée.

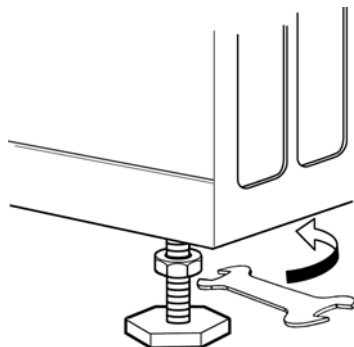
4. - Dévissez les pieds du lave-linge à la main (A) en leur appliquant 2 à 3 tours dans le sens des aiguilles d'une montre, puis desserrez le contre-écrou en le tournant dans le sens des aiguilles d'une montre à l'aide d'une clé de 13 mm (B).



5. - Réglez la hauteur de chaque pied en les tournant. Notez que la distance entre le bas de la carrosserie du lave-linge et le sol ne doit pas être supérieure à 20 mm.

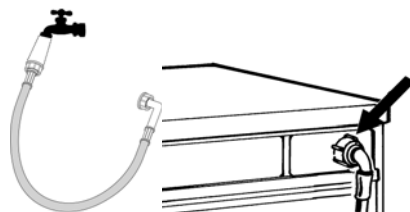


6. - Remarque importante : serrez le contre-écrou en le tournant dans le sens inverse des aiguilles d'une montre, vers le lave-linge.

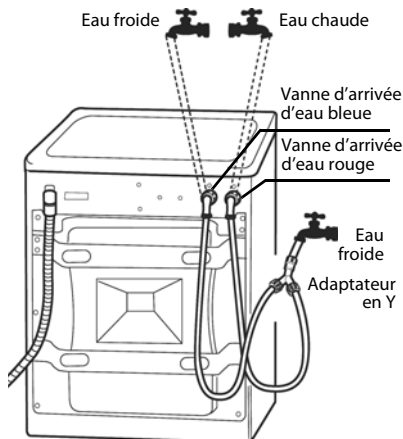


BRANCHEZ LE TUYAU D'ARRIVÉE D'EAU

7. - Si le tuyau d'arrivée d'eau n'est pas déjà installé, il doit être vissé sur la machine. Si votre lave-linge est doté d'une seule vanne d'arrivée d'eau sur sa partie arrière, effectuez le raccordement uniquement au robinet d'eau froide.



8. - Si votre lave-linge compte deux vannes d'arrivée d'eau sur sa partie arrière, **vous devez raccorder les deux vannes à l'arrivée d'eau** :
- raccordez la vanne d'arrivée d'eau rouge au robinet d'eau chaude, et la vanne d'arrivée d'eau bleue au robinet d'eau froide,
 - ou raccordez les deux vannes d'arrivée d'eau au robinet d'eau froide à l'aide d'un adaptateur en Y.
- Veillez à ce que tous les raccordements soient solidement réalisés.



Vissez à la main le tuyau d'arrivée d'eau sur le robinet et sur la vanne d'arrivée d'eau, puis serrez l'écrou. **N'utilisez aucun outil pour serrer le tuyau d'arrivée d'eau.**

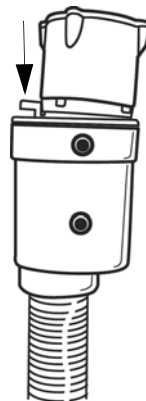
Attention

- Veillez à ce que le tuyau ne soit pas plié !
- L'appareil **ne doit en aucun cas** être connecté au mitigeur d'un chauffe-eau non pressurisé.
- Vérifiez l'étanchéité des raccordements en ouvrant complètement le robinet.
- Si le tuyau n'est pas assez long, remplacez-le par un tuyau de longueur suffisante résistant à la pression (1000 kPa minimum, conforme à la norme EN 61770).
- Vérifiez régulièrement que le tuyau d'arrivée ne présente aucun signe de fragilisation ni aucune fissure. Le cas échéant, remplacez-le.
- Le lave-linge peut être raccordé sans clapet anti-retour.

- **Pour les modèles avec sécurité hydraulique :**

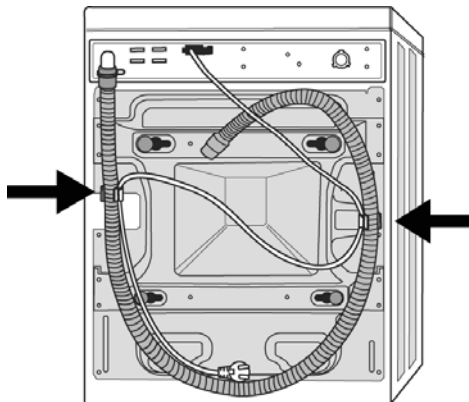
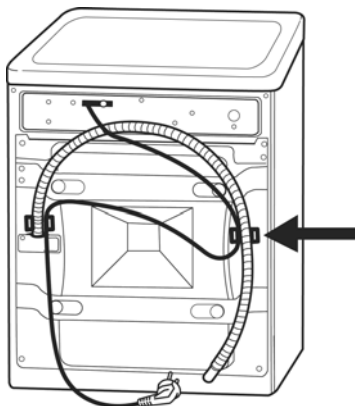
Si le tuyau flexible est trop court, remplacez-le par un tuyau à sécurité hydraulique plus long (disponible auprès du service après-vente ou de votre revendeur).

Si votre tuyau à sécurité hydraulique est doté d'un levier de déverrouillage (voir la flèche), vous devez appuyer sur le levier tout en dévissant le tuyau.

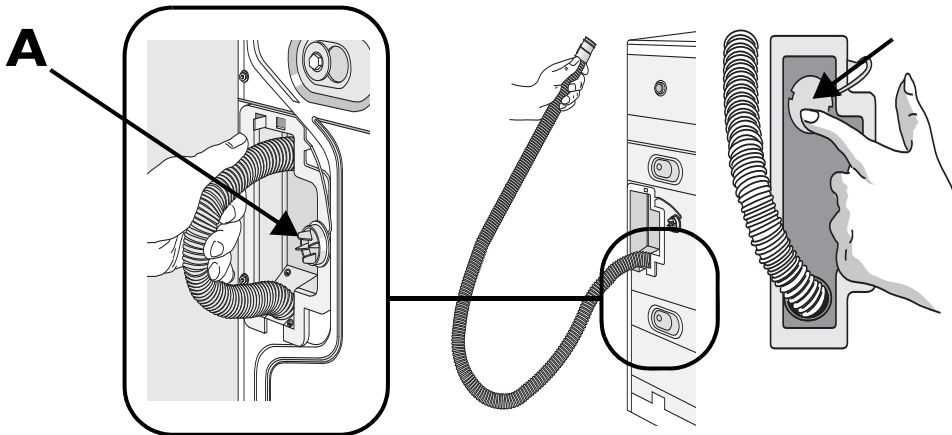


RACCORDEZ LE TUYAU DE VIDANGE

9. - Libérez le tuyau de vidange des clips signalés par les flèches (selon modèle).



- Si le tuyau de vidange est rangé à l'intérieur du lave-linge, sortez-le complètement du support et obturez l'ouverture à l'aide du bouchon A fourni.



- 10.-** Fixez solidement le tuyau de vidange au siphon ou à la conduite verticale d'évacuation de l'eau de vidange. Si nécessaire, vous pouvez vous procurer un raccord en U (à fixer à l'extrémité du tuyau de vidange) auprès de notre service après-vente.

⚠ Remarque importante

- Assurez-vous que le tuyau n'est pas plié.
- Vérifiez que le tuyau est solidement fixé au siphon ou à la conduite verticale.
- Hauteur de fixation de l'extrémité du tuyau de vidange : 60 cm minimum, 125 cm maximum.
- Longueur totale maximale du tuyau de vidange : 2,50 m (le cas échéant, la hauteur maximale de fixation d'extrémité de tuyau est de 90 cm).

RACCORDEMENT ÉLECTRIQUE



- Utilisez une prise de courant avec mise à la terre.
- N'utilisez ni rallonge électrique, ni multiprise.
- Le remplacement du cordon d'alimentation doit être réalisé par un électricien agréé uniquement.
- Les raccordements électriques doivent être conformes aux réglementations locales en vigueur.