

- 1 – zásobník na sůl
- 2 – dávkovač leštidla
- 3 – dávkovač mycího prostředku
- 4 – systém košů
- 5, 6, 7, 8 – funkce dostupné na ovládacím panelu
- 9 – filtry
- 10 – ostříkovač ramena

Tvrdost vody je nutné nastavit před prvním mycím cyklem, nebo pokud se změnila tvrdost vody.

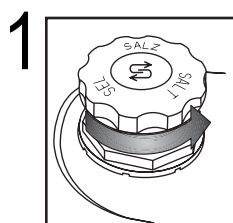
i Z výroby je myčka nastavena do polohy středně tvrdé vody (stupeň 4).

- !** Mycí prostředky
- Při použití prášku nebo gelu je nutné přidat sůl a nastavit stupeň tvrdosti vody dle tabulky napravo.
- I když použijete tablety obsahující sůl, je nutné ještě přidat regenerační sůl.

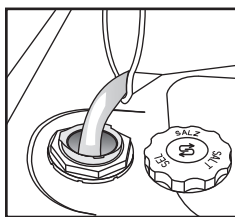
- Společně stiskněte a alespoň 3 vteřiny podržte tlačítka **P** a **⊗**.
- Na displeji se zobrazí aktuální nastavení tvrdosti vody.
- Stisknutím tlačítka **P** lze zvýšit nastavenou hodnotu. Lze nastavit hodnoty 1 až 7 (pokud zvolíte hodnotu 7, při následném stisknutí tlačítka Start se zvolí hodnota 1).
- Počkejte 30 vteřin (ovládací panel zhasne) nebo stisknutím tlačítka **▷** uložte zvolené nastavení.

1. Tvrdost vody zjistíte u příslušného místního vodárenského podniku a...				2. ...zadejte tuto hodnotu do myčky.	SŮL vyžadována
Německé stupně °dH	Francouzské stupně °fH	Anglické stupně °eH	Stupeň tvrdosti vody	Hodnota zobrazená na displeji	
0 – 5	0 – 9	0 – 6,3	Měkká	1	NE
6 – 10	10 – 18	7 – 12,6	Střední	2	ANO
11 – 15	19 – 27	13,3 – 18,9	Normální	3	
16 – 21	28 – 37	19,6 – 25,9	Středně tvrdá	4	
22 – 28	38 – 50	26,6 – 35	Tvrdá	5	
29 – 35	51 – 63	35,7 – 44,1	Velmi tvrdá	6	
36 – 50	64 – 90	44,8 – 62,4	Extrémně tvrdá	7	

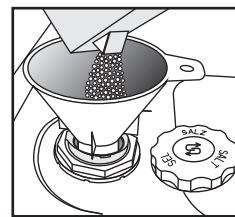
Naplnění zásobníku soli – Rozpuštění vodního kamene (není nutné, jestliže je stupeň tvrdosti vody nastavený na hodnotu „měkká 1“!)



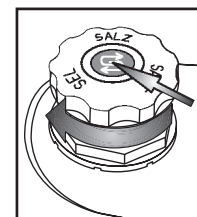
Optický ukazatel (podle modelu).
Odšroubujte uzávěr.



Pouze před prvním mytím naplňte zásobník vodou.



Nasypte sůl (nikdy do zásobníku nesypete mycí prostředek!) min. 0,8 kg / max. 1 kg.



Našroubujte víčko. Odstraňte zbytky soli okolo víčka. Některý zásobník soli má ve víčku zabudovaný ukazatel stupňů (viz níže jak provést kontrolu).

! **Po přidání regenerační soli spusťte okamžitě mycí program** (program „Předmytí“ není dostačující). Zbytek solného roztoku nebo zrnka soli mohou způsobit silnou korozi a nenapravitelně poškodit díly z nerezové oceli. Na reklamace související s tímto problémem se nevztahuje záruka.

(podle modelu)

i Po přidání soli může kontrolka soli svítit ještě několik mycích cyklů. Je-li nastaven stupeň tvrdosti vody 1 (měkká), není potřeba žádná sůl a kontrolka soli zůstane zhasnutá.

Kontrolka soli na ovládacím panelu

▶ S JE-LI NUTNÉ PŘIDAT SŮL, kontrolka se rozsvítí.

Kontrolka soli na uzávěru zásobníku na sůl

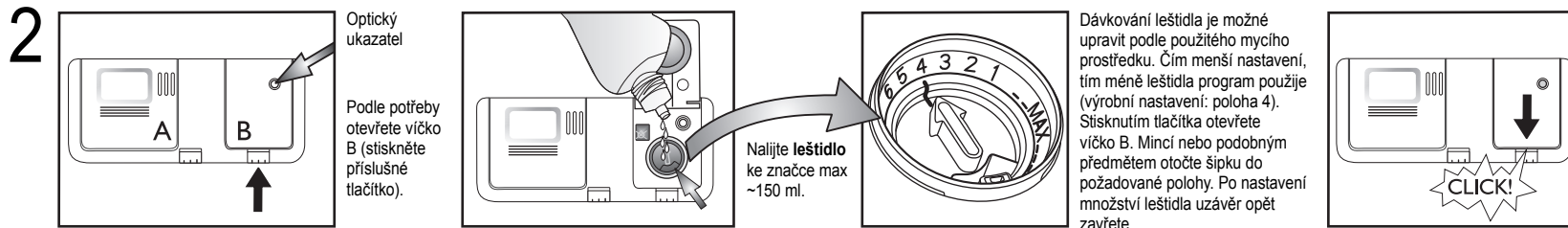
▶ zelená: OK

průhledná: JE TŘEBA DOPLNIT

▶

Doplnění leštidla (není nutné, pokud používáte tablety). Nastavení dávkování leštidla

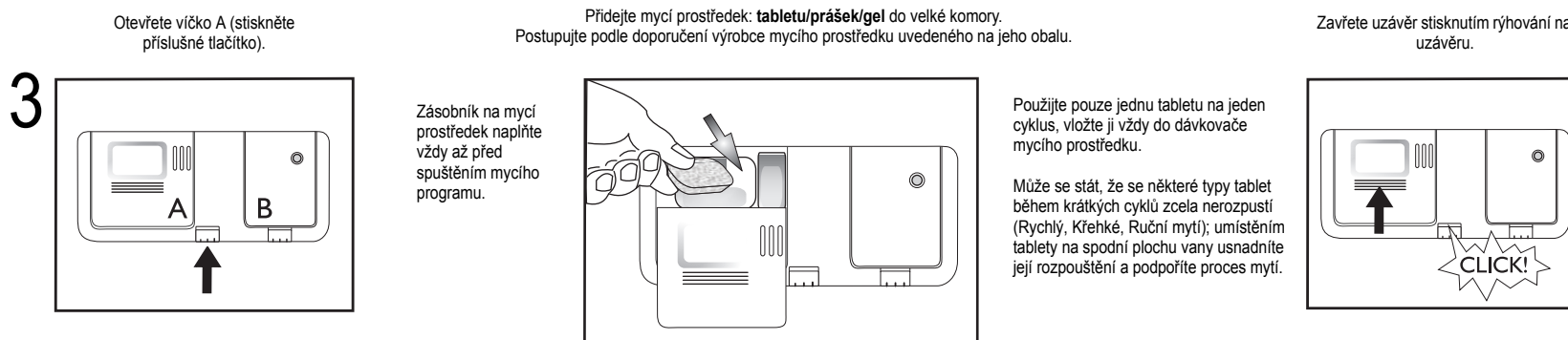
Denní kontrola



<p>i Zkontrolujte kontrolku množství leštidla, zda je dávkovač dostatečně plný.</p>	(podle modelu)	<p>Kontrolka množství leštidla na ovládacím panelu</p>		<p>Kontrolka množství leštidla na dávkovači</p>	
	<p>▶ Kontrolka se rozsvítí, je-li TŘEBA PŘIDAT LEŠTIDLO.</p>	<p>▶ tmavá: OK</p>	<p>▶ průhledná: JE TŘEBA DOPLNIT</p>		
<p>! Používejte pouze leštidla vhodná pro myčky. Případně rozličné leštidlo ihned seřete. Zabráníte tak tvorbě nadměrného množství pěny, které zhoršuje mytí nádobí.</p>					
<p>i Jestliže jsou na nádobí šmouhy: Nastavte dávkovač na nižší hodnotu (1–3). Není-li nádobí dokonale suché: Nastavte dávkovač na vyšší hodnotu (5–6). Plastové nádobí hůře schne a lepšího usušení nedosáhnete ani nastavením na vyšší čísla.</p>					
<p>i Mycí prostředky, které obsahují i leštidlo, působí až s delšími programy. U krátkých programů mohou být po umytí na nádobí zbytky mycího prostředku (je-li to třeba, použijte mycí prostředky v prášku). Mycí prostředky s leštidlem mohou způsobovat nadměrné množství pěny.</p>					

Doplnění mycího prostředku – Používejte pouze mycí prostředek pro myčky podle doporučení výrobce.

Denní použití



HORNÍ KOŠ – podle modelu

4 A – Nastavitelné držáky (2 nebo 4): vodorovně položené pro šálky / dlouhé náčiní / skleničky na stopce

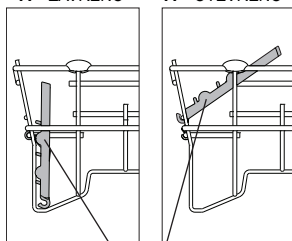
A – ZAVŘENO

A – OTEVŘENO

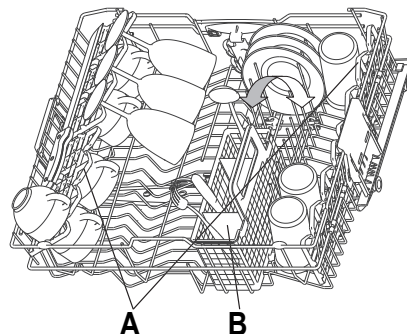
OTEVŘÍT A:

CLICK!

Otočte držákem ve směru hodinových ručiček a zavěste ho na koš.



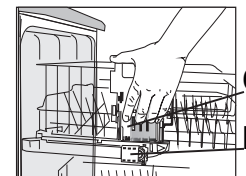
B – Košíček na příbory: pokud je vybraná funkce „Poloviční náplň / Multizone“, může být umístěn v horním koši. Mřížku (F) musíte ale odstranit.



Seřízení výšky horního koše (pokud je to možné)

Pokud zvednete horní koš, budete mít víc prostoru v dolním koši, jestliže ho snížíte, budete mít víc místa v horním koši k uložení dlouhých sklenic.

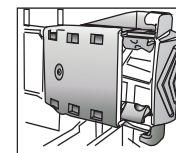
- Uchopte a vytáhněte dvě boční držadla (C) – musí být na stejné úrovni – a horní koš zvyšte nebo sníže.



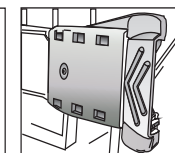
Odstranění horního koše (pokud je to možné)

Chcete-li do dolního koše uložit velké kusy nádobí, můžete horní koš odstranit.

– Otevřete dvě zarážky (D) a vytáhněte horní koš (při použití horního koše musí být zarážky vždy zavřené).



D – ZAJIŠTĚNO



D – ODJÍŠTĚNO

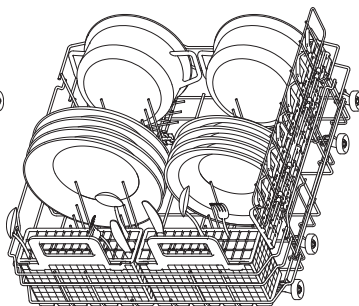
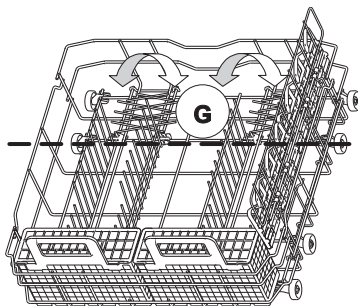
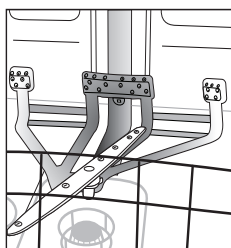
DOLNÍ KOŠ – podle modelu

Použití funkce PowerClean®

Funkce PowerClean® používá speciální vodní trysky v zadní části vnitřku myčky k intenzivnějšímu mytí velmi špinavého nádobí.

1. Oblast pro mytí pomocí funkce PowerClean® (G) můžete upravit, aby bylo možné vkládat hrnce, sklopením zadních držáků talířů.

2. Vložte hrnce a kastroly do oblastí funkce PowerClean® tak, aby byly ve svislé poloze a nakloněné. Hrnce je třeba naklonit směrem k vodním tryskám.



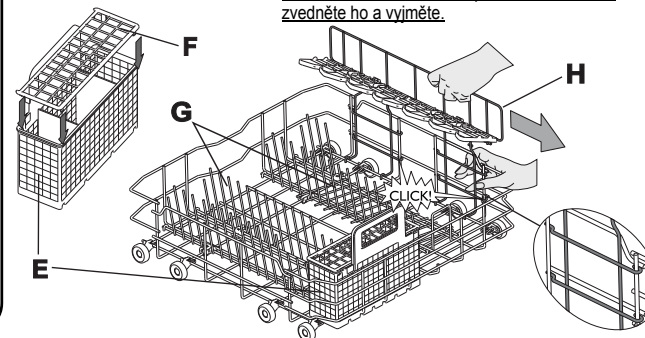
E – Košík na příbory

F – Mřížka: Odděluje příbory, aby se lépe umyly.

G – Kolmé držáky talířů: Můžete je sklopit, abyste mohli vložit hrnce.

H – Boční podpora se sklopnými držáky (je-li k dispozici): Police lze použít také pro uložení dlouhého náčiní nebo šálků.

PŘÍDAVNÝ PODPŮRNÝ DRŽÁK LZE VYJMOUT: Zatahnete držák směrem k přední části košíku, zvednete ho a vyjmete.



5



Položte nádobí tak, aby v prohlubních nezůstávala voda a ostřikovací ramena se mohla volně otáčet. V myčce myjte pouze nádobí vhodné pro mytí v myčce. V myčce nemýjte dřevěné, hliníkové a cínové předměty, stříbrné příbory nebo nádobí s dekorem (nesmalované). Nádobí (např. talíře, misky, hrnce) musí být v koších umístěno tak, aby po něm mohla stékat voda.

Zapnutí spotřebiče. Stisknutím libovolného tlačítka (kromě tlačítka ZRUŠIT/VYPNOUT) zapnete ovládací panel a budete moci zvolit program.

CS-4

Volba programu

6

Přehled programů

V části „Tabulka“ je uveden maximální možný počet programů. Programy vhodné pro váš spotřebič naleznete v tabulce na straně 1.



Vyberte program podle uvedené tabulky programů (strana 1).

Délka programu závisí na vnějších podmínkách v domácnosti, na teplotě a tlaku vody apod.

Z hygienických důvodů použijte alespoň jednou měsíčně mycí program s vysokou teplotou (např. Intenzivní 65). Spotřebič tak zůstane čistý, plně funkční a bez zápachu.

Mycí cyklus

7

Dvířka myčky musí být zavřená a vodovodní kohoutek otevřený.

Pokud chcete přerušit běžící program (např. abyste mohli přidat nějaké nádobí):

- Opatrně otevřete dvířka (program se přeruší) a vložte nádobí (**pozor na HORKOU páru!**).
- Stiskněte tlačítko a do 3 sekund zavřete dvířka (cyklus programu bude pokračovat od okamžiku, v němž byl přerušen).

Chcete-li zrušit právě probíhající program:

- Otevřete dvířka, stiskněte tlačítko a zavřete dvířka.
- (Při vypnutí spotřebiče se voda vypouští až 1 minutu).

Pokud chcete změnit probíhající program:

- Otevřete dvířka, stisknutím tlačítka zrušte aktuálně spuštěný program a zavřete dvířka.
- (Při vypnutí spotřebiče se voda vypouští až 1 minutu).
- Otevřete dvířka a stisknutím jakéhokoli tlačítka s výjimkou tlačítka zapněte myčku.
- Zvolte nový program.
- Stiskněte tlačítko a do 3 sekund zavřete dvířka.

Vypnutí spotřebiče. Všechno OK...

8

Po vypuštění vody přejde pračka automaticky do **pohotovostního** režimu. Všechny kontrolky zhasnou.

Při otvírání dvířek buďte opatrní: mohla by uniknout horká pára.

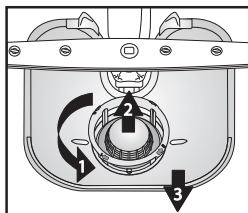
Vydejte nádobí, začněte dolním košem, aby případné zbylé vodní kapky nemohly stékat na dole uložené nádobí.

Údržba a čištění

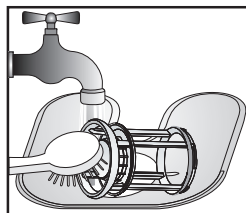
9

Filtry

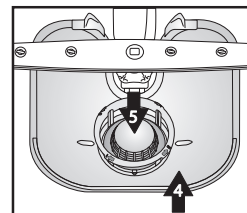
Zkontrolujte je a případně vyčistěte.



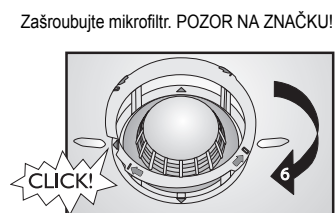
Odšroubujte mikrofiltr (1), vyndejte ho (2) spolu s jemným sítkem (3)...



Opláchněte pod tekoucí vodou...



Vložte.



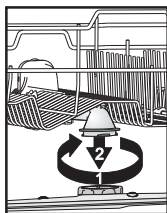
Zašroubujte mikrofiltr. POZOR NA ZNAČKU!

Menší závady můžete opravit sami...

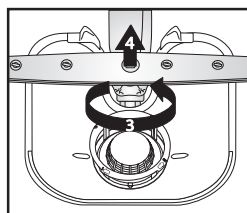
10

Ostříkovací ramena

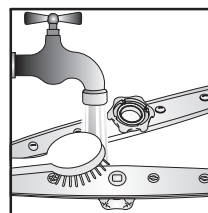
Odstraňte ucpaní / usazeniny.



Odšroubujte a odstraňte horní rameno...

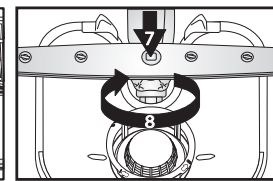
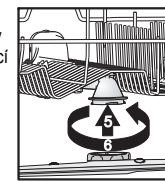


Odšroubujte a odstraňte dolní rameno...



Ostříkovací trysky umyjte pod tekoucí vodou (podle potřeby použijte párátko)...

Nasaďte a pevně zašroubujte dolní i horní rameno.





Pokud dojde k poruše, zkontrolujte následující body a pokuste se problém odstranit předtím, než se obrátíte na servis. Následující pokyny umožňují vyřešit většinu poruch a rychlou obnovu chodu spotřebiče.

Myčka...	Možné příčiny...	Řešení...
kontrolka soli svítí	- Zásobník soli je prázdný. (Po přidání soli může kontrolka soli svítit ještě několik mycích cyklů.)	- Doplňte do zásobníku sůl (další informace na straně 2). - Nastavte tvrdost vody – viz tabulka, strana 2.
kontrolka leštidla svítí	- Zásobník leštidla je prázdný.	- Doplňte do zásobníku leštidlo (další informace na straně 3).
...nefunguje / nespustila se	- Myčka musí být zapnutá. - Dvířka myčky nejsou zavřená. - Funkce „Odložený start“ je ZAPNUTÁ.	- Pokud není pod proudem, zkontrolujte domácí pojistku. - Zkontrolujte, zda jsou dvířka myčky dobře zavřená. - Ověřte si, zda jste nevolili funkci „Odložený start“ (je-li u modelu k dispozici). V takovém případě se myčka spustí až po uplynutí nastavené doby. Pokud je to nutné, RESEŤUJTE myčku stisknutím tlačítka ZRUŠIT nebo zahajte mycí cyklus okamžitě stisknutím tlačítka START.
...zobrazuje se „F6 E7“ nebo „F6 E1“ nebo „H2O“	- Vodovodní kohoutek je zavřený. - Tlak vody je příliš nízký. - Ohnutá přívodní hadice nebo ucpané filtry přívodu vody.	- Vodovodní kohoutek musí být otevřený. - Vodovodní kohoutek musí být při přívodu vody úplně otevřený (minimální průtok: 0,5 litru za minutu). - Přívodní hadice nesmí být ohnutá a příslušný filtr na přívodu u připojení k vodovodnímu kohoutku nesmí být špinavý nebo zanesený.
...zobrazuje se „F6 E3“ / mycí program předčasně skončil (nádobí je špinavé a vlhké)	- Zanesené nebo ucpané filtry nebo ostříkovací ramena. - Příliš málo vody ve vodním systému myčky. - Vypouštěcí hadice není správně umístěná. - Příliš pěny v myčce.	- Vyčistěte filtry a ostříkovací ramena. - Duté nádobí (např. misky, šálky) musí být položeno do koše dnem vzhůru. - Vypouštěcí hadice musí být správně umístěná (u myček umístěných ve výšce nechte min. 200–400 mm od dolního okraje spotřebiče) – viz pokyny k instalaci. - Opakujte bez mycího prostředku nebo počkejte, až pěna zmizí.
...zobrazuje se „F8 E1“	- Filtry jsou zanesené. - Vypouštěcí hadice je ohnutá. - Přípojka hadice k sifonu je zavřená.	- Vyčistěte filtry. - Vypouštěcí hadice nesmí být nikde ohnutá. - Kryt přípojky hadice sifonu musí být odstraněný.
...na displeji se zobrazuje jiné chybové hlášení – „Fx Ey“	- Myčka má technickou závadu.	- Obratě se na pracovníky naší služby zákazníkům (nahlaste zobrazenou poruchu). Zavíte vodovodní kohoutek.

Po provedení výše uvedených rad by mělo chybové hlášení zmizet. Většina problémů se takto vyřeší.

- RESET:
- ➔ Stiskněte tlačítko
 - ➔ Zavíte dvířka.
 - ➔ Voda se automaticky vypouští až 1 minutu.
 - ➔ Myčka je nyní připravena k opětovnému spuštění.

Nádobí a přístroje...	Možné příčiny...	Řešení...
...není dokonale umyté / jsou na něm zbytky jídla	- Příliš málo prostoru mezi jednotlivými kusy nádobí (nesprávné umístění dutého nádobí v koši). - Příliš málo mycího prostředku; mycí prostředek je příliš starý, nebo byl nesprávně uložený. - Teplota není dostatečně vysoká k umytí velmi zašpiněného nádobí. - Další nádobí do dolního i horního koše a přitom jste zvolili funkci „Poloviční náplň / Multizone“. - Zanesená ostříkovací ramena, špinavé filtry nebo nesprávně umístěné. - Ostříkovací ramena jsou zablokována nádobím nebo přístroji.	- Uložte nádobí tak, aby se vzájemně nedotýkalo. Duté nádobí (např. misky, šálky) musí být položeno do koše dnem vzhůru. - Podle potřeby můžete použít také větší množství mycího prostředku, dodržujte však pokyny výrobce. Mycí prostředky uchovávejte na suchém místě, ne však příliš dlouhou dobu. - Na velmi špinavé nádobí byste měli zvolit mycí program s vyšší teplotou (viz tabulka programů na straně 1). - Jestliže zvolíte funkci „Poloviční náplň / Multizone“ (je-li u modelu), naplňte pouze horní koš nebo pouze dolní koš, aby byl výsledek mytí lepší a aby vaše nádobí bylo dokonale umyté. - Ostříkovací ramena nesmí být zanesená, filtry nesmí být špinavé a musí být správně nainstalované (viz strana 5 „Údržba a čištění“). - Ostříkovací ramena se musí volně otáčet a nesmí být blokována nádobím ani přístroji.

Nádobí a přístroje...	Možné příčiny...	Řešení...
... má na sobě usazeniny: zbytky regenerační soli	<ul style="list-style-type: none"> - Voda je příliš tvrdá. - Víčko zásobníku na sůl je otevřené. - Leštidla je nedostatek. 	<ul style="list-style-type: none"> - V oblastech s velmi tvrdou vodou je nutné zvýšit dávkou regenerační soli (viz strana 2, „Jak nastavit tvrdost vody“). - Zavřete správně víčko. - Jestliže používáte tablety vše v jednom, zkuste přidat víc leštidla.
...nádobí není usušené	<ul style="list-style-type: none"> - Plastové nádoby špatně schnou. - Nechali jste v myčce nádobí ještě dlouho po ukončení cyklu (např. při použití funkce „Odložený start“). - Duté nádobí je v koši umístěno nesprávně. - Nesprávné dávkování leštidla. - Zvolili jste rychlý program. 	<ul style="list-style-type: none"> - Syntetické materiály neschnou dobře, jestliže jsou na konci cyklu mokré, osušte je. - V tomto případě jsou kapky vody na nádobí a stranách myčky normální jev. Zkuste nechat dveře před vyjmutím nádobí 5 minut otevřené. - Položte nádobí tak, aby v prohlubních nezůstávala voda. - Zvyšte dávkování leštidla (viz strana 3, „Doplnění leštidla“). - Rychlý program 40 °C/45 °C je určený pro rychlé umytí nepříliš zašpiněného nádobí. Jestliže ho použijete pro plnou náplň středně/velmi zašpiněného nádobí, je možné, že nádobí zcela neuschne. V tomto případě zvolte standardně dlouhý program. Aby nádobí dokonale uschlo, nechte dvířka myčky po skončení programu a před vyjmutím nádobí otevřená po dobu 15 minut.
...zbarvené plastové části	<ul style="list-style-type: none"> - Rajčatová/mrkvová šťáva. 	<ul style="list-style-type: none"> - Např. rajská omáčka může zabarvit plastové části nádobí. Doporučujeme použít větší množství mycího prostředku v prášku, který zajistí lepší bělicí účinek. Používejte spíše programy s vyššími teplotami při mytí.
... matné sklenice apod.	<ul style="list-style-type: none"> - Nádobí nevhodné pro mytí v myčce nádobí (porcelán). 	<ul style="list-style-type: none"> - V myčce myjte pouze nádobí vhodné pro mytí v myčce.
...odstranitelné skvrny na skleničkách	<ul style="list-style-type: none"> - Použití nesprávných programů pro skleničky. 	<ul style="list-style-type: none"> - Nádobí by se nemělo vzájemně dotýkat. Nedávejte sklo dohromady do košů. Použijte vhodné programy pro skleničky.
...skleničky nejsou lesklé	<ul style="list-style-type: none"> - Skleničky nevhodné k mytí v myčce (porcelán). 	<ul style="list-style-type: none"> - Některé druhy skla nelze v myčce mýt.
...trvalé skvrny na skleničkách	<ul style="list-style-type: none"> - Duha na skleničkách. 	<ul style="list-style-type: none"> - Tento jev je nevratný. Doporučujeme do budoucna: <ul style="list-style-type: none"> - změňte nastavení u systému dávkování změkčovače, - buďte opatrní – dodržujte doporučená dávkování mycího prostředku, - Při použití kombinovaných mycích tablet se řiďte doporučením výrobce.
... ztmavnutí a nečistoty na čajových šálcích po umytí nezmizely.	<ul style="list-style-type: none"> - Příčinou je tein obsažený v čaji. 	<ul style="list-style-type: none"> - K odstranění skvrn od čaje je třeba přidat do dávkovače mycího prostředku spolu s mycím prostředkem jednu lžičku jedlé sody.
... vyskytly se rezavé skvrny.	<ul style="list-style-type: none"> - Nepoužili jste předmytí. 	<ul style="list-style-type: none"> - Slané nebo kyselé zbytky jídel mohou způsobit vznik rezavých skvrn i na nerezových přístroích. Abyste tomu zabránili, vždy používejte program předmytí, jestliže má být nádobí umyté až později.
... vyskytly se jiné skvrny.	<ul style="list-style-type: none"> - Dávkování leštidla je příliš nízké. 	<ul style="list-style-type: none"> - Jsou-li na nádobí skvrny, zvyšte dávkování leštidla (viz strana 3, „Dávkování leštidla“). - Pokud používáte kombinované mycí prostředky, zkuste přidat víc leštidla.
... vyskytly se šmouhy.	<ul style="list-style-type: none"> - Dávkování leštidla je příliš vysoké. 	<ul style="list-style-type: none"> - Jsou-li na nádobí šmouhy, snižte dávkování leštidla (viz strana 3, „Dávkování leštidla“). - Pokud používáte kombinované mycí prostředky, které obsahují leštidlo, nepřidávejte žádné další leštidlo.
... vyskytla se pěna.	<ul style="list-style-type: none"> - Dávkování mycího prostředku / leštidla není vhodné. 	<ul style="list-style-type: none"> - Používejte pouze požadované množství mycího prostředku / leštidla, jinak se může tvořit příliš pěny.

Vytáhněte zástrčku ze zásuvky.

Co dělat, když...


Pokud se porucha projevuje i po provedení výše uvedených kroků, vypněte spotřebič, vytáhněte zástrčku ze zásuvky a zavřete přívod vody. Obrat' se na servisní středisko (viz záruční list). Před kontaktováním servisní služby si připravte tyto údaje:

- popis poruchy,
- typ a model spotřebiče,
- servisní kód (číslo uvedené na přilepeném typovém štítku technické podpory) na vnitřní straně dveří vpravo:



Všeobecné pokyny a upozornění

1. Balení

Obal je ze 100 % recyklovatelného materiálu a je označen recyklačním symbolem .

2. Odstranění obalu a kontrola obsahu

Po odstranění obalu se přesvědčte, zda nebyla myčka během přepravy poškozena a zda se dveře dobře zavírají. V případě jakýchkoli pochybností se obraťte na odborníky nebo na prodejce.

3. Před prvním použitím myčky

- Toto zařízení je určeno k provozu v prostředí s teplotou nejméně 5 °C.
- Funkčnost myčky byla vyzkoušena výrobcem. Po této zkoušce mohly v myčce zůstat kapičky vody nebo skvrny, které zmizí po prvním mytí.

4. Úspora energie a vody

- Nádobí nepředmývejte pod tekoucí vodou.
- Myčku spouštějte jen po úplném naplnění, případně zvolte funkci „Poloviční náplň / Multizone“ (je-li jí daný model vybaven).
- Pokud můžete využít ekologických energetických zdrojů, jako slunečních panelů, tepelných čerpadel nebo zařízení na ústřední vytápění, připojte myčku k přívodu teplé vody pouze do maximální teploty této vody 60 °C. Přesvědčte se, zda je přívodní hadice požadovaného typu (nápis „70 °C max.“ nebo „90 °C max.“).

5. Dětská pojistka

- Obalový materiál uschovejte mimo dosah dětí.
- Nedovoďte dětem, aby si s myčkou hrály.
- Mýcí prostředek, leštidlo a regenerační sůl ukládejte mimo dosah dětí.

6. Bezpečnostní upozornění

- Tento spotřebič nesmějí používat děti nebo osoby s fyzickým či psychickým postižením, s výjimkou situace, kdy na ně dohlíží odpovědná osoba, aby bylo zaručeno bezpečné používání spotřebiče.
- Nepoužívejte myčku venku.
- V blízkosti myčky neskladujte hořlavé materiály.
- Voda v myčce není pitná.
- Do mýcího prostoru nedávejte žádná rozpouštědla. **Hrozí nebezpečí výbuchu.**
- Dávejte pozor na otevřená dvířka. **Můžete o ně zakopnout.**
- Otevřená dvířka unesou pouze vysunutý koš s nádobím. Nepokládejte na ně žádné předměty, nesedejte na ně ani na ně nestoupejte.
- Ostré předměty, kterými byste se mohli zranit (např. nože), je nutné vkládat do košíčku špičkou obrácenou směrem dolů. Dlouhé náčiní položte vodorovně do horního koše se špičkou obrácenou dovnitř myčky.

- Před čištěním nebo údržbou vždy vytáhněte zástrčku ze zásuvky a zavřete přívod vody; to platí i v případě poruchy.
- Opravy a technické úpravy smí provádět pouze kvalifikovaný technik.


7. Odolnost vůči mrazu

Jestliže spotřebič umístíte v místnosti, kde může teplota klesnout pod bod mrazu, je nutné ho úplně vypustit. Zavřete vodovodní kohoutek, odpojte přívodní i vypouštěcí hadici a nechte vytéct vodu. Zkontrolujte, zda je v zásobníku soli alespoň 1 kg rozpuštěné regenerační soli k ochraně myčky až do teploty -20 °C. Po spuštění programu se může na displeji objevit chybové hlášení (viz strana 6).

„F6 E1“ – Myčka musí být alespoň 24 hodin v prostředí s okolní teplotou min. 5 °C. Po odstranění těchto poruch je nutné provést RESET (viz část „Co dělat, když...“).


8. Likvidace

- Myčka byla vyrobena z recyklovatelných materiálů. Pokud již myčku nechcete používat, postupujte podle místních předpisů pro likvidaci odpadu. Znehodnoťte ji odříznutím elektrického přívodního kabelu. Abyste předešli situacím nebezpečným pro děti (např. riziko udušení), rozlomte u myčky zámeček, aby se v ní děti při hře nemohly zavřít.
- Tento spotřebič je označen v souladu s evropskou směrnicí 2002/96/ES o likvidaci elektrického a elektronického zařízení (WEEE). Zajištěním správné likvidace tohoto spotřebiče pomůžete zabránit případným negativním důsledkům na životní prostředí a lidské zdraví. Nesprávná likvidace tohoto typu spotřebiče v netříděném sběru

může být škodlivá pro životní prostředí. Symbol  na spotřebiči nebo příslušných dokladech udává, že tento výrobek nesmí být likvidován spolu s domácím odpadem, ale je nutné ho odevzdat do nejbližšího sběrného centra k recyklaci elektrických a elektronických zařízení. Při jeho likvidaci se řiďte místními předpisy pro ekologické odstraňování odpadu. Další informace o zpracování, recuperci a recyklaci tohoto výrobku se dozvíte u příslušného místního úřadu, úřadu pro likvidaci domovního odpadu nebo v obchodě, kde jste spotřebič zakoupili.

Prohlášení o souladu s předpisy EU

Tento spotřebič byl navržen, vyroben a dodán na trh v souladu s bezpečnostními požadavky směrnice ES:

 2006/95/ES, 89/336/ES, 93/68/ES a 2002/95/ES (směrnice RoHS).

Kapacita myčky: 13 jídelních souprav.

Záruka se nevztahuje na závady způsobené nesprávným použitím spotřebiče.

Vyhrazujeme si právo na technické změny.