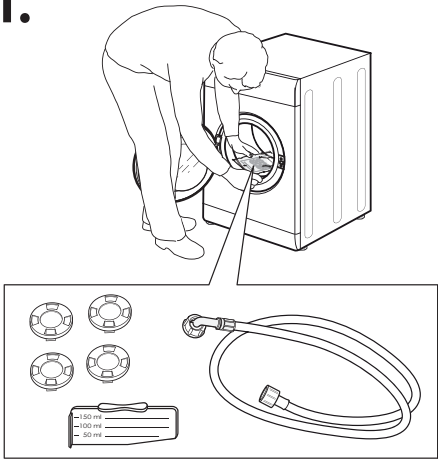
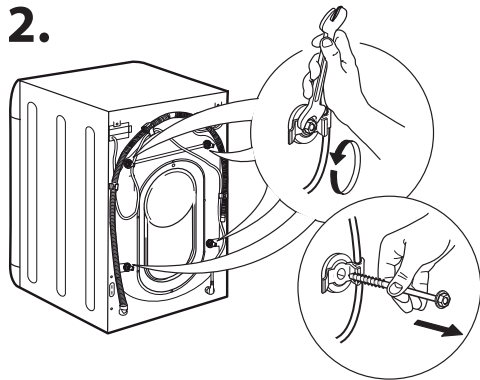


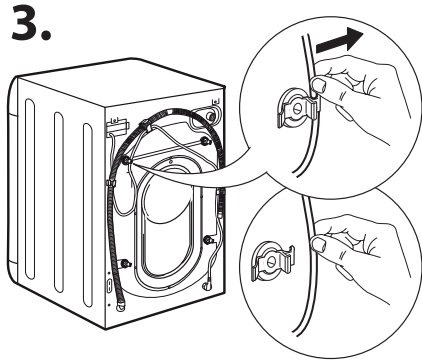
1.



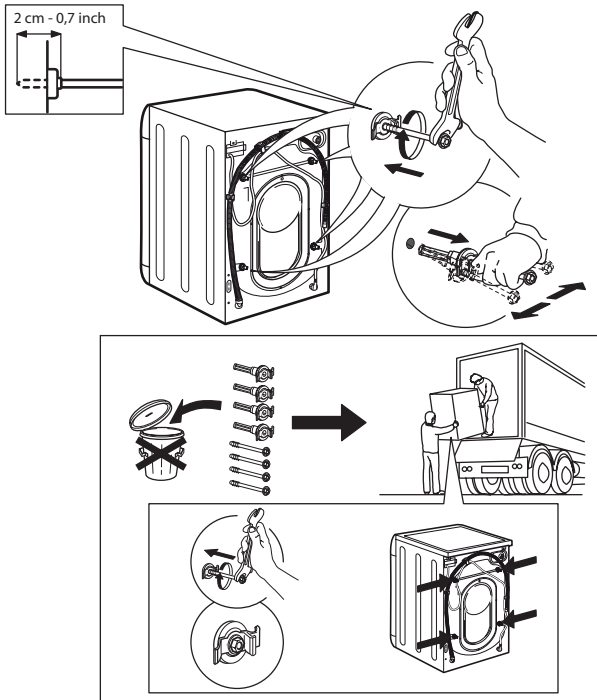
2.



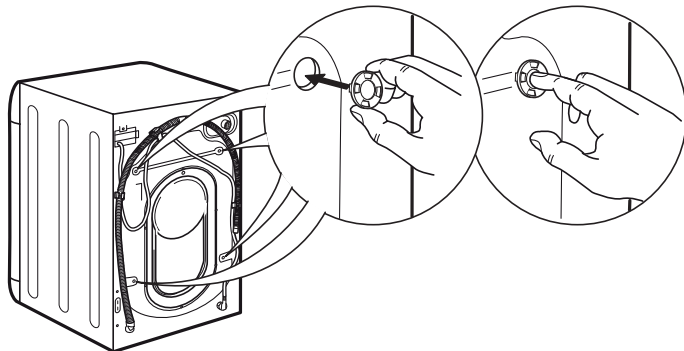
3.



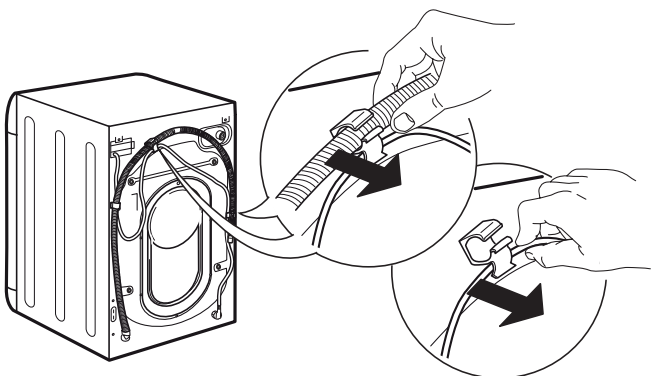
4.



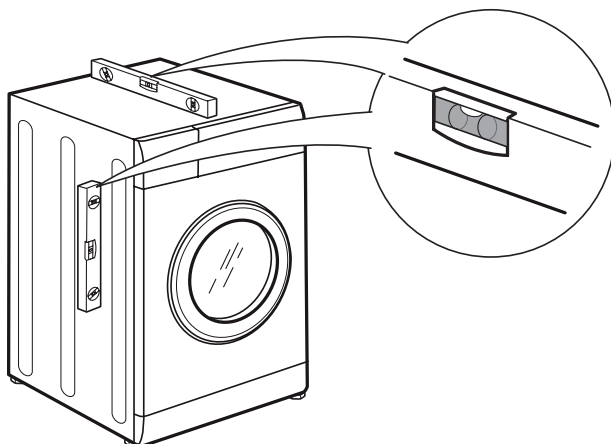
5.



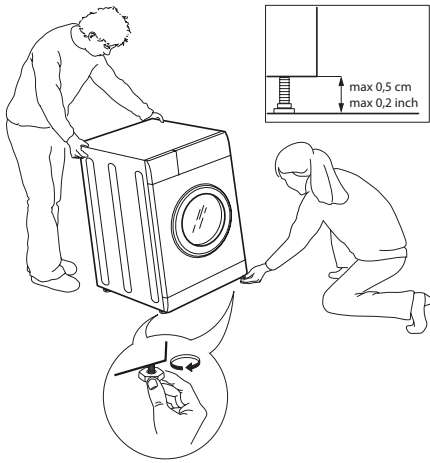
6.



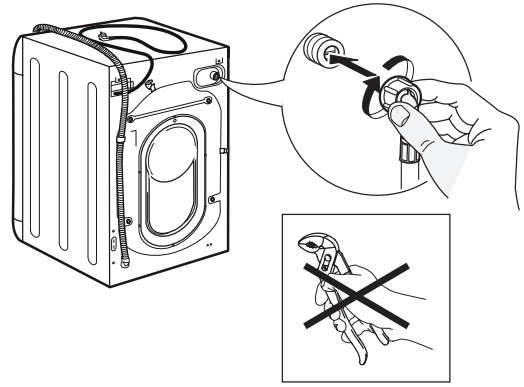
7.



8.



9.



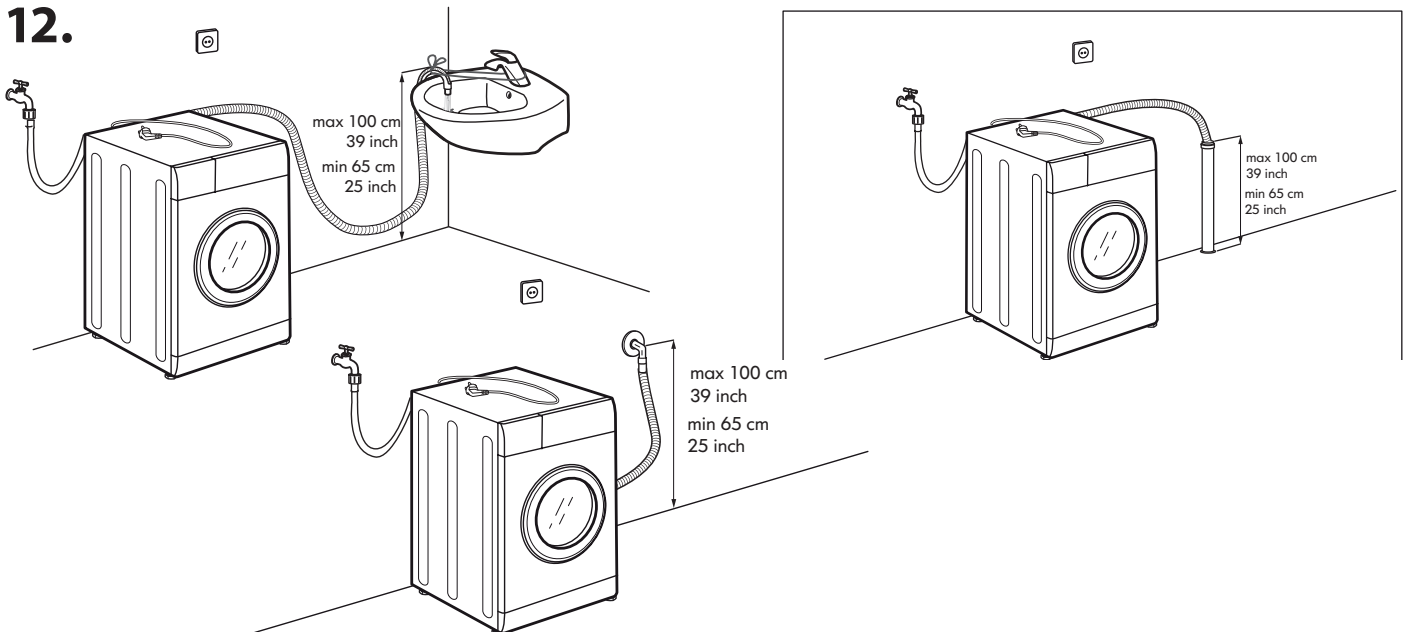
10.



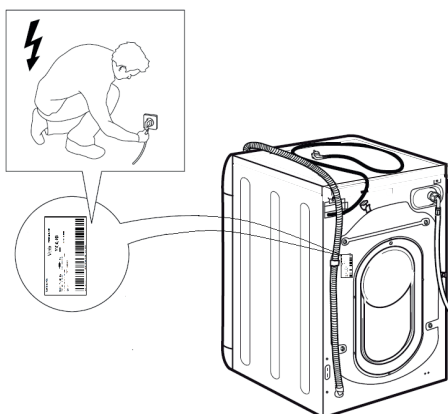
11.



12.



13.



14.



INSTRUCȚIUNI PRIVIND SIGURANȚA

IMPORTANT: TREBUIE CITITE ȘI RESPECTATE

Înainte de a utiliza aparatul, citiți aceste instrucțiuni privind siguranța. Păstrați-le la îndemână pentru a le putea consulta și pe viitor.

Aceste instrucțiuni și aparatul în sine furnizează avertismente importante privind siguranța, care trebuie respectate întotdeauna. Producătorul nu își asumă nicio răspundere pentru nerespectarea acestor instrucțiuni de siguranță, pentru utilizarea necorespunzătoare a aparatului sau pentru setarea incorectă a butoanelor de comandă.

⚠ Nu lăsați aparatul la îndemâna copiilor foarte mici (0-3 ani). Nu lăsați aparatul la îndemâna copiilor mici (3-8 ani) decât dacă sunt supravegheați în permanență. Copiii cu vârsta de peste 8 ani și persoanele cu capacități fizice, senzoriale sau mintale reduse sau fără experiență și cunoștințe pot folosi acest aparat doar dacă sunt supravegheate sau au fost instruite cu privire la utilizarea în siguranță și înțeleg riscurile implicate. Copiii nu trebuie să se joace cu aparatul. Curățarea și întreținerea nu trebuie să fie efectuate de către copii fără a fi supravegheați. Nu deschideți niciodată forțat hubloul și nu îl folosiți ca pe o treaptă.

UTILIZAREA PERMISĂ

⚠ ATENȚIE: aparatul nu trebuie să fie pus în funcțiune prin intermediul unui comutator extern, precum un temporizator, sau al unui sistem de comandă la distanță separat.

⚠ Acest aparat este proiectat pentru a fi utilizat în locuințe, precum și în alte spații, cum ar fi: bucătării destinate personalului din magazine, birouri și alte spații de lucru; ferme; de către clienții din hoteluri, moteluri, unități de cazare de tip „bed and breakfast” și alte spații rezidențiale.

⚠ Nu încărcați mașina peste capacitatea maximă (kg de articole uscate) indicată în tabelul cu programe.

⚠ Acest aparat nu este destinat utilizării în scop profesional. Nu utilizați aparatul în aer liber.

⚠ Nu utilizați solvenți (de exemplu, terebentină, benzen), detergenți care conțin solvenți, praf de curățat, agenți de curățare a sticlei sau universali și lichide inflamabile; nu spălați la mașină țesături care au fost tratate cu solvenți sau cu lichide inflamabile.

INSTALARE

⚠ Manevrarea și instalarea aparatului trebuie să fie efectuate de două sau mai multe persoane - risc de rănire. Folosiți mănuși de protecție la despachetare și instalare - risc de tăiere.

Dacă doriți să montați un uscător de rufe deasupra mașinii dumneavoastră de spălat rufe, contactați mai întâi serviciul nostru de asistență tehnică post-vânzare sau distribuitorul dumneavoastră specializat pentru a verifica dacă acest lucru este posibil.

Acest lucru este posibil numai dacă uscătorul este atașat la mașina dumneavoastră de spălat rufe cu ajutorul unui kit de suprapunere corespunzător, disponibil prin intermediul serviciului nostru de asistență tehnică post-vânzare sau al distribuitorului dumneavoastră specializat.

⚠ Deplasați aparatul fără a-l ridica de blatul sau de capacul superior.

⚠ Instalarea, inclusiv racordarea la rețeaua de alimentare cu apă (dacă este necesară) și la rețeaua de alimentare cu energie electrică, precum și reparațiile trebuie efectuate de un tehnician calificat. Nu reparați și nu înlocuiți nicio componentă a aparatului, cu excepția cazului în care acest lucru este indicat în mod expres în manualul de utilizare. Nu lăsați copiii în apropierea zonei de instalare. După despachetarea aparatului, asigurați-vă că acesta nu a fost deteriorat în timpul transportului. Dacă apar probleme, contactați distribuitorul sau cel mai apropiat serviciu de asistență tehnică post-vânzare. Odată instalat aparatul, deșeurile de ambalaje (bucăți de plastic, polistiren etc.) nu trebuie lăsate la îndemâna copiilor - risc de asfixiere. Înainte de orice operație de instalare, aparatul trebuie să fie deconectat de la rețeaua de alimentare cu energie electrică - risc de electrocutare. În timpul instalării, aveți grijă ca aparatul să nu deterioreze cablul de alimentare - risc de incendiu sau de electrocutare. Activați aparatul numai atunci când instalarea a fost finalizată.

⚠ Nu instalați aparatul într-un loc expus unor condiții extreme, precum: ventilație insuficientă, temperaturi sub 5 °C sau peste 35 °C.

⚠ La instalarea aparatului, asigurați-vă că cele patru piciorușe sunt stabile și se sprijină pe planșeu, reglându-le după cum este necesar, și asigurați-vă că aparatul este perfect orizontal, folosind o nivelă cu bulă de aer.

⚠ În cazul în care aparatul este instalat pe podele din lemn sau „flotante” (anumite tipuri de parchet și materiale laminate), fixați o foaie de placaj de 60 x 60 x 3 cm (cel puțin) pe podea, apoi așezați aparatul peste aceasta.

⚠ Racordați furtunul (furtunurile) de alimentare cu apă la sursa de alimentare cu apă, în conformitate cu reglementările companiei locale de furnizare a apei.

⚠ Pentru modelele dotate exclusiv cu furtun pentru alimentare cu apă rece: nu conectați la sursa de alimentare cu apă caldă.

⚠ Pentru modelele cu alimentare la apă caldă: apa caldă de alimentare nu trebuie să aibă o temperatură mai mare de 60 °C.

⚠ Mașina de spălat rufe este prevăzută cu bolțuri pentru transport, pentru a preveni orice posibilă deteriorare a interiorului în timpul transportului. Înainte de a folosi mașina de spălat, bolțurile pentru transport trebuie îndepărtate obligatoriu. După înlăturarea acestora, acoperiți orificiile cu cele 4 capace de plastic furnizate.

⚠ După instalarea dispozitivului, așteptați câteva ore înainte de a-l porni, pentru ca acesta să se aclimatizeze la condițiile din încăpere.

⚠ Asigurați-vă că orificiile de ventilare de la baza mașinii de spălat rufe (dacă există la modelul dumneavoastră) nu sunt acoperite de covor sau de alte materiale.

⚠ Utilizați numai furtunuri noi pentru racordarea aparatului la rețeaua de alimentare cu apă. Seturile de furtunuri vechi nu trebuie să fie reutilizate.

⚠ Presiunea de alimentare a apei trebuie să fie cuprinsă în intervalul 0,1-1 MPa.

⚠ Nu reparați și nu înlocuiți nicio piesă a aparatului, decât dacă acest lucru este descris concret în manualul de utilizare. Adresați-vă exclusiv atelierelor de service autorizate. Reparațiile în regie proprie sau neprofesionale pot duce la incidente care pun în pericol viața și sănătatea și/sau provoacă pagube materiale semnificative.

⚠ Conform reglementărilor europene Ecodesign, piesele de schimb pentru aparatele electrocasnice trebuie să fie disponibile timp de 10 ani după vânzarea ultimei unități.

AVERTIZĂRI PRIVIND ALIMENTAREA CU ENERGIE ELECTRICĂ

⚠ Aparatul trebuie să poată fi deconectat de la rețeaua electrică fie prin scoaterea ștecherului din priză (dacă ștecherul este accesibil), fie prin intermediul unui întrerupător multipolar situat în amonte de priză, în conformitate cu normele privind cablurile electrice, și trebuie să fie împământat în conformitate cu standardele naționale privind siguranța electrică.


⚠ Nu utilizați prelungitoare, prize multiple sau adaptoare. După terminarea instalării, componentele electrice nu trebuie să mai fie accesibile utilizatorului. Nu utilizați aparatul dacă aveți părți ale corpului umede sau când sunteți desculți. Nu puneți în funcțiune acest aparat dacă are cablul de alimentare sau ștecherul deteriorat, dacă nu funcționează corespunzător sau dacă a fost deteriorat sau a căzut pe jos.

⚠ În cazul în care cablul de alimentare este deteriorat, acesta trebuie să fie înlocuit cu unul identic de către producător, agentul său de service sau alte persoane calificate, pentru a evita orice pericol sau risc de electrocutare.

CURĂȚAREA ȘI ÎNTREȚINEREA

⚠ **AVERTISMENT:** Asigurați-vă că aparatul este oprit și deconectat de la sursa de alimentare înainte de a efectua orice operație de întreținere; nu folosiți niciodată aparate de curățare cu aburi - risc de electrocutare.


ELIMINAREA AMBALAJULUI

Ambalajul este reciclabil în proporție de 100% și este marcat cu simbolul reciclării .

Prin urmare, diferitele părți ale ambalajului trebuie eliminate în mod corespunzător și în conformitate cu normele stabilite de autoritățile locale privind eliminarea deșeurilor.

ELIMINAREA APARATELOR ELECTROCASNICE

Acest aparat este fabricat cu materiale reciclabile sau reutilizabile. Eliminați-l în conformitate cu normele locale referitoare la eliminarea deșeurilor. Pentru informații suplimentare referitoare la tratarea, valorificarea și reciclarea aparatelor electrocasnice, contactați autoritățile locale competente, serviciul de colectare a deșeurilor menajere sau magazinul de unde ați achiziționat aparatul. Acest aparat este marcat în conformitate cu Directiva europeană 2012/19/UE privind deșeurile de echipamente electrice și electronice (DEEE). Asigurându-vă că acest produs este eliminat în mod corect, contribuiți la prevenirea consecințelor negative asupra mediului înconjurător și sănătății persoanelor.

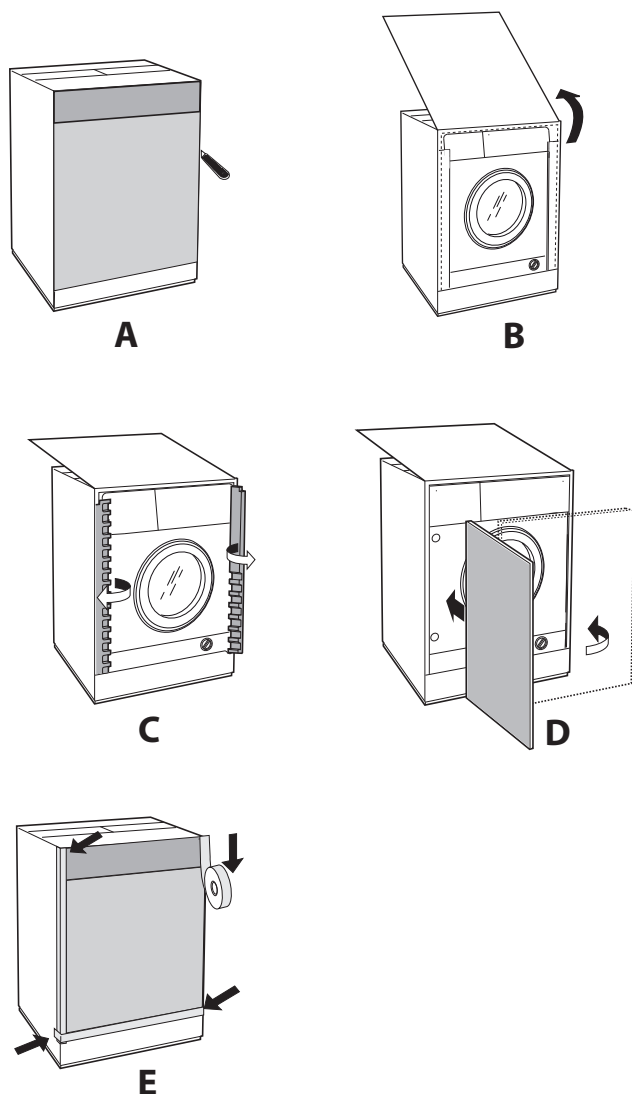
Simbolul  de pe produs sau de pe documentele care îl însoțesc indică faptul că acest aparat nu trebuie eliminat ca deșeu menajer, ci trebuie predat la un centru de colectare corespunzător, pentru reciclarea echipamentelor electrice și electronice.



Instrucțiuni pentru instalator

Aplicarea panoului de lemn pe ușă și introducerea mașinii în mobilier:

În cazul în care, după montarea panoului de lemn, este necesară livrarea mașinii pentru montajul final, vă sfătuim să o lăsați în ambalajul original. În acest scop, ambalajul original a fost realizat pentru a permite montarea panoului de lemn pe mașină fără a fi necesară scoatere completă din ambalaj a mașinii (*consultați figurile de mai jos*). Panoul de lemn ce acoperă partea frontală nu trebuie să aibă o grosime mai mică de **13 mm** și poate fi prins cu balamale pe partea dreaptă sau pe partea stângă. Din motive de utilizare practică a mașinii, vă sfătuim ca ușa să aibă același sens de deschidere ca și balamaua aplicată pe partea stângă.



Accesorii de montaj ușă (Fig. 1-2-3-4-5).

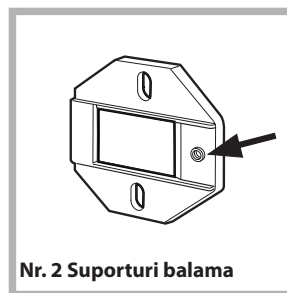


Fig. 1

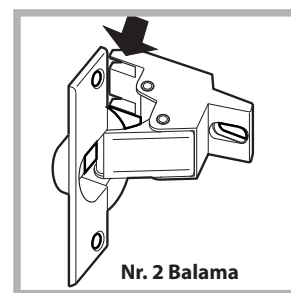


Fig. 2

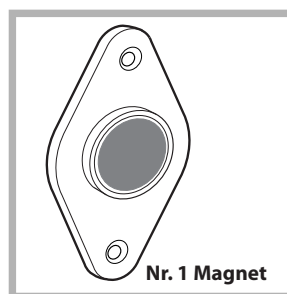


Fig. 3

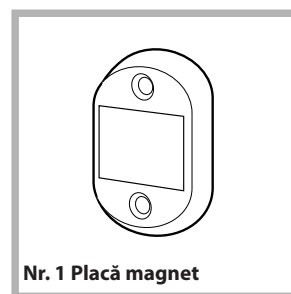


Fig. 4

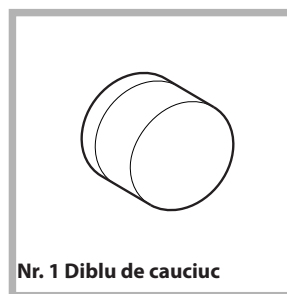


Fig. 5

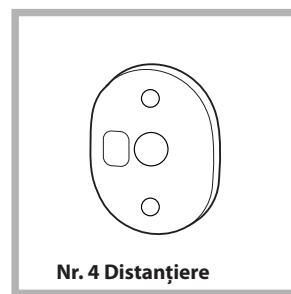






Fig. 4/B

Tip	A	B	C	D
				
Lungime	13 mm	25 mm	15 mm	7 mm

- nr. 6 șuruburi autofiletante l = 13 mm „tip A”.
- nr. 2 șuruburi metrice cu cap plat l = 25 mm „tip B” pentru fixarea plăcii magnetului pe mobilier.
- nr. 4 șuruburi metrice l = 15 mm „tip C” pentru montarea suporturilor de balama pe mobilier.
- nr. 4 șuruburi metrice l = 7 mm „tip D” pentru montarea balamalelor pe suporturi.

Montarea detaliilor pe partea frontală a mașinii.

- Montați suporturile de balama pe partea frontală poziționând orificiul indicat printr-o săgeată în *fig. 1* spre partea interioară a părții frontale interpunând un distanțier (*fig. 4/B*), cu ajutorul unui șurub de tip C.
- Montați placa magnetului pe partea opusă sus interpunând două distanțiere (*fig. 4/B*), cu ajutorul celor două șuruburi de tip B.

Utilizarea șablonului de găurire.

- Pentru a trasa pozițiile găurilor pe partea stângă a panoului, aliniați șablonul de găurire pe latura superioară și stânga a panoului, respectând liniile trasate pe extremități.

- Pentru a trasa pozițiile găurilor pe partea dreapta a panoului, aliniați șablonul de găurire pe latura superioară și dreapta a panoului.

- Cu o freză de dimensiuni adecvate realizați cele patru locașuri pentru cele două balamale, diblul de cauciuc și magnetul.

Montarea detaliilor pe panoul de lemn (Antina).

- Introduceți balamalele în locașurile pregătite (partea mobilă a balamalei trebuie să fie pusă spre exteriorul panoului) și fixați-le cu 4 șuruburi de tipul **A**.

- Introduceți magnetul în locașul de sus de pe partea opusă a balamalei și fixați-l cu două șuruburi de tipul **B**.

- Introduceți diblul de cauciuc în locașul de jos.

Acum, panoul este pregătit pentru a fi montat pe mașină.

Montarea panoului pe mașină.

Introduceți cârligul balamalei, indicat de săgeată în *fig. 2*, în locașul suportului balamalei, împingeți panoul spre partea frontală a mașinii și fixați cele două balamale cu două șuruburi de tipul **D**.

Fixarea ghidajului soclului.

Dacă mașina este instalată într-un colț al mobilierului modular, montați unul sau ambele ghidaje ale soclului, așa cum este indicat în *fig. 8*, reglând adâncimea în funcție de poziția soclului și, dacă este necesar, fixați-le de acestea (*fig. 9*).

Pentru montarea ghidajului soclului, efectuați după cum urmează (*fig. 8*):

Fixați colierul **P** cu șuruburile **R**, introduceți ghidajul soclului **Q** în orificiul opus și o dată poziționat în punctul dorit blocați-l pe colierul **P** cu șuruburile **R**.

Introducerea mașinii în mobilier.

- Împingeți aparatul în deschidere, aliniindu-l cu celelalte piese de mobilier (*fig. 6*).

- Utilizați piciorușele de reglare pentru a aduce mașina la înălțimea dorită.

- Pentru a regla poziția panoului de lemn pe verticală și pe orizontală, utilizați șuruburile **C** și **D** după cum este indicat în *fig. 7*.

Important: închideți partea inferioară a părții frontale și a părților laterale ale mașinii în cazul în care mașina este instalată la capătul unui set de dulapuri modulare, asigurându-vă că plinta se sprijină pe podea.

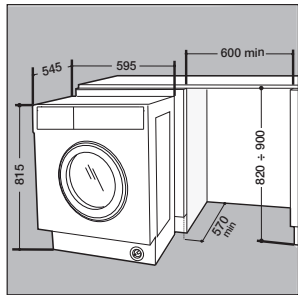


Fig. 6

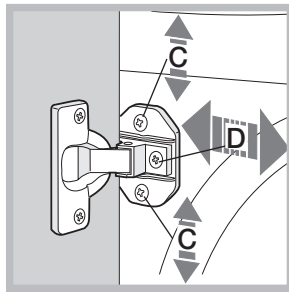


Fig. 7

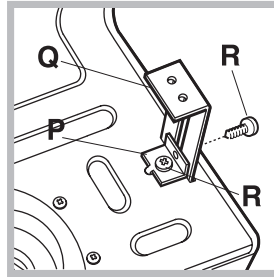


Fig. 8

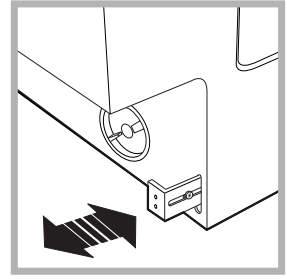


Fig. 9

Accesorii din dotare pentru reglarea înălțimii.

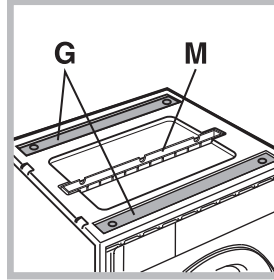


Fig. 10

În capacul de polistiren (*fig. 10*) se găsesc:

2 traverse (**G**); 1 tijă (**M**) în interiorul cuvei se găsesc:
4 piciorușe suplimentare (**H**);
4 șuruburi (**I**); 4 șuruburi (**R**);
4 piulițe (**L**); 2 ghidaje de soclu (**Q**).

Reglarea înălțimii mașinii.

Mașina poate fi reglată în înălțime (de la **815** mm la **835** mm) reglând cele **4** piciorușe.

Dacă se dorește o înălțime mai mare decât cea indicată mai sus, ce poate ajunge până la **870** mm, trebuie să utilizați accesoriile următoare:

Cele 2 traverse (**G**); cele 4 piciorușe (**H**); cele 4 șuruburi (**I**); cele 4 piulițe (**L**), procedând după cum urmează (*fig. 11*):

Duceți mașina spre partea din spate, asigurându-vă că nu deteriorați furtunul de scurgere și cablul de alimentare.

Scoateti cele **4** piciorușe inițiale, poziționați o traversă **G** pe partea anterioară a mașinii, fixați-o cu șuruburile **I** (înșurubându-le în orificiile unde erau montate piciorușele inițiale), apoi introduceți noile piciorușe **H**.

Repetăți procedura de mai sus și pentru partea posterioară a mașinii.

În acest punct, reglând piciorușele **H**, mașina poate fi reglată pe înălțime de la **835** mm la **870** mm.

În momentul în care s-a atins înălțimea dorită, blocați piulițele **L** pe traversa **G**.

Pentru a regla mașina pe înălțime între **870** mm și **900** mm trebuie să montați tija **M**, reglând piciorușele **H** până la înălțimea dorită. Pentru a introduce tija, procedați după cum urmează:

slăbiți cele trei șuruburi **N** din partea anterioară a capacului Top, introduceți tija **M** după cum se indică în *fig. 12*, apoi blocați șuruburile **N**.

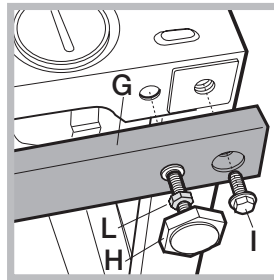


Fig. 11

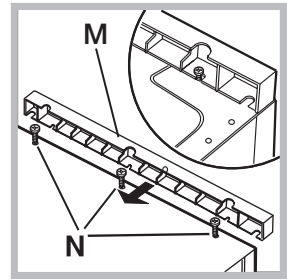


Fig. 12