



DANKE, DASS SIE SICH FÜR EIN PRODUKT VON BAUKNECHT ENTSCHEIDEN HABEN

Für umfassendere Unterstützung registrieren Sie bitte Ihr Produkt unter www.bauknecht.eu/register



Lesen Sie vor Gebrauch des Geräts die Sicherheitshinweise aufmerksam durch.

Vor Inbetriebnahme der Waschmaschine müssen die Transportsicherungsschrauben unbedingt entfernt werden. Weitere Anweisungen wie diese zu entfernen sind, finden Sie in der Installationsanleitung.

ERSTINBETRIEBNAHME

EINSTELLUNGEN

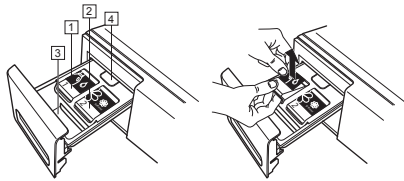
Die folgenden Einstellungen können geändert / gewählt werden: Anzeigensprache / Tasten Lautstärke / Signal Programmende / Anzeigenkontrast / Wasserhärte / Eco Modus (automatische Ausschaltfunktion nach Programmende) / Waschmittelfach ein oder aus (permanente Aktivierung oder Deaktivierung der automatischen Waschmitteldosierung) / Kalibrierung (Waschmittel/Weichspüler-Dosiermenge an Herstellerempfehlungen angepasst) / Behälter 2 Inhalt (Waschmittel oder Weichspüler) / zurück zu Werkseinstellungen.

- Halten Sie die Programmtaste mindestens 3 Sekunden lang gedrückt.
- Wählen Sie die zu ändernde Einstellung durch Drehen des Knopfes, dann zum Bestätigen drücken.
- Den Knopf zur Auswahl des gewünschten Wertes drehen,

- anschließend zur Bestätigung drücken.
- Um den Einstellmodus zu verlassen, drehen Sie wahlweise den Knopf, bis die Anzeige anzeigt, dass Sie den Modus verlassen können – anschließend bestätigen Sie durch Drücken des Knopfes. Oder warten Sie einige Sekunden bis der Einstellmodus automatisch beendet wird.
- Entfernen Sie etwaige Herstellungsrückstände:
 - Das Programm „Baumwolle“ bei einer Temperatur von 95 °C wählen.
 - Leeren Sie eine kleine Menge intensiv wirkendes Waschmittel in den Behälter für manuelle Waschmitteldosierung (max. 1/3 der vom Hersteller empfohlenen Dosierung für leicht verschmutzte Wäschestücke), drücken Sie dann die Clever Dose Tasten - die Leuchten an den Tasten müssen abgeschaltet sein (U).
 - Starten Sie das Programm ohne Wäsche einzufüllen.

WASCHMITTELFACH

Gehen Sie vorsichtig vor, wenn Sie das Waschmittelfach verwenden. Während des Öffnens und Schließens nicht zu fest ziehen oder drücken.



AUTOMATISCHE DOSIERUNG:

Wichtig: Nur flüssiges Waschmittel verwenden, um die Waschmittelfächer zu füllen („1“ und „2“); niemals Waschlupver verwenden.

1. Fach 1

Allgemeines flüssiges Waschmittel ODER spezielles flüssiges Waschmittel (z.B. für Buntwäsche, Wolle, Sportkleidung usw.)

Wichtig: Leeren Sie nie Weichspüler in das Fach 1.

Maximale Füllmenge: 600 ml.

2. Fach 2

Weichspüler ODER Flüssigwaschmittel (Vollwaschmittel oder Spezialwaschmittel für Bunttes, Wolle oder Sportbekleidung usw.)

Maximale Füllmenge: 400 ml.

Wählen Sie die gewünschte Konfiguration aus den im Abschnitt CLEVER DOSE - ERSTMALIGER GEBRAUCH der Bedienungsanleitung angeführten Konfigurationen aus. Die Etiketten auf den Klappen des Fachs können gedreht oder ausgetauscht werden, um Sie an Ihre ausgewählte Konfiguration zu erinnern.

MANUELLE DOSIERUNG:

3. Waschmittelfach für manuelle Dosierung (U)

- Waschlupver oder flüssiges Waschmittel
- Waschluzusätze

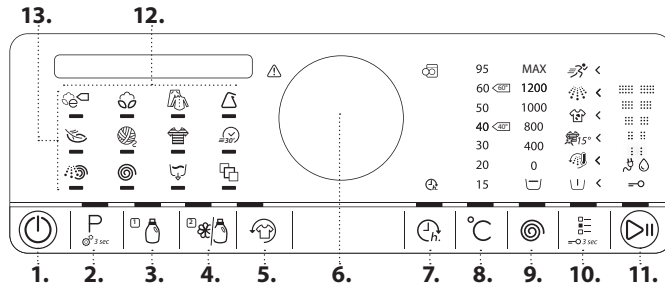
Wenn Sie Waschlupver verwenden, sicherstellen, das Fach nur bis zu der Markierung „max“ füllen.

4. Entriegelungstaste

Durch Drücken dieser Taste lässt sich das Waschmittelfach für Reinigungszwecke entfernen.

BEDIENTAFEL

1. An/Aus-Taste (wenn gehalten: Zurücksetzen/ Abpumpen)
2. Programmtaste
3. Clever Dose / Fach 1
4. Clever Dose / Fach 2
5. FreshFinish-Taste
6. Knopf (Zum Auswählen drehen und zum Bestätigen drücken)



7. Fertig in Taste
8. Temperaturtaste
9. Taste „Schleudertzahl“
10. Optionen-Taste (wenn gehalten: Tastensperre)
11. Start / Pause-Taste
12. Anzeige
13. Programmbereich

PROGRAMME

Befolgen Sie die in den Textilpflegesymbolen angegebenen Anweisungen.

Eco Baumwolle

Normal verschmutzte Baumwollwäsche. Bei 40 °C und 60 °C, ist dieses das effektivste Standard-Baumwollprogramm in Bezug auf Wasser- und Energieverbrauch. Die Werte am Energielabel basieren auf diesem Programm.

Baumwolle

Normal bis stark verschmutzte robuste Wäsche aus Baumwolle und Leinen, wie Handtücher, Tischdecken, Unterwäsche, usw.

Mischwäsche

Leicht bis normal verschmutzte robuste Wäsche aus Baumwolle, Leinen, synthetischen Fasern und deren Mischungen. Dauer: 1 Stunde.

Pflegeleicht

Normal verschmutzte Wäsche aus synthetischen Fasern (wie Polyester, Polyacryl, Viskose usw.) oder Mischgewebe mit Baumwollanteil.

Feinwäsche

Feinwäsche aus heiklen Fasern, die eine sanfte Behandlung benötigt.

Wolle

Teile aus Wolle (die das Reine Schurwolle Wollsiegel tragen), die in der Waschmaschine gewaschen werden können; Teile aus Seide, Leinen, Wolle oder Viskose, für die Handwäsche empfohlen wird.

Kurz 30'

Leicht verschmutzte Wäsche aus Baumwolle, Pflegeleicht und ihre Mischungen. Auffrischprogramm für Wäsche ohne Flecken.

Bunttes

Leicht bis normal verschmutzte Wäsche aus Baumwolle, Pflegeleicht oder deren Mischungen; auch Feinwäsche. Schont die Farben.

Spülen + Schleudern

Separates Spül- und Intensivschleuderprogramm. Für widerstandsfähige Kleidungsstücke.

Schleudern

Separates Intensivschleuderprogramm. Für widerstandsfähige Kleidungsstücke.

Abpumpen

Separates Programm, um das Wasser abzupumpen, ohne Schleudern.

SONDERPROGRAMME

Um eins der folgenden Programme einzustellen, wählen und bestätigen Sie die Position der Sonderprogramme. Drehen Sie anschließend den Knopf, um eine der folgenden acht Programme auszuwählen; die Anzeige zeigt den Programmnamen an. Durch Drücken des Knopfes bestätigen Sie das ausgewählte Programm.

Hemden

Hemden, Blusen und feine Geschäftskleidung aus Baumwolle, Pflegeleicht oder deren Mischungen.

Daunendecken

Große Stücke wie Schlafsäcke, waschbare Decken, Badmatten, mit Federn oder synthetischem Material gefüllte Kissen und Bettdecken.

Bettwäsche

Weißer und farbiger Bettwäsche aus Baumwolle oder Synthetikfasern oder aus ähnlichen Mischgeweben.

*nur für bestimmte Modelle erhältlich

Kaschmir

Hochwertige Wäschestücke aus Kaschmir, die als geeignet für Maschinen- oder Handwäsche identifiziert worden sind.

Sport

Normal verschmutzte und verschwitzte Sportwäsche aus Baumwolle/Jersey oder Mikrofasern. Beinhaltet einen Vorwaschzyklus, daher kann auch eine Waschmitteldosis in das Vorwaschfach gefüllt werden. Keinen Weichspüler verwenden.

BEDIENUNG DES GERÄTES

Drücken Sie die „An/Aus“-Taste, bis die Programmtaste aufleuchtet. Es erscheint eine Animation und es ertönt ein Ton. Anschließend ist die Waschmaschine betriebsbereit.

Programm auswählen

Stellen Sie sicher, dass die Programmtaste aufleuchtet. Drehen Sie den Knopf, um das gewünschte Programm auszuwählen. Programmname und -Dauer erscheinen auf der Anzeige. Durch Drücken des Knopfs bestätigen Sie das ausgewählte Programm. Nach einigen Sekunden wird die höchstmögliche Waschladung für das gewählte Programm angezeigt.

Temperatur ändern, falls erforderlich

Wenn Sie die über die Temperaturtaste angezeigte Temperatur ändern wollen, stellen Sie sicher, dass die Temperaturtaste aufleuchtet. Drehen Sie den Knopf, um die gewünschte Temperatur auszuwählen, anschließend den Knopf drücken, um die Auswahl zu bestätigen.

Schleuderzahl ändern, falls erforderlich

Wenn Sie die über die Schleudertaste angezeigte Schleuderzahl ändern wollen, stellen Sie sicher, dass die Schleudertaste aufleuchtet. Drehen Sie den Knopf, um die gewünschte Schleuderzahl oder Spülstopp auszuwählen, anschließend den Knopf drücken, um die Auswahl zu bestätigen.

Optionen wählen, falls erforderlich

Stellen Sie sicher, dass die Optiontaste aufleuchtet. Die Auswahlmöglichkeiten für Ihr Programm werden durch leuchtende Pfeile angezeigt.

Für die Auswahl der gewünschten Optionen den Knopf drehen. Das Symbol der gewählten Option blinkt. Zum Bestätigen den Knopf drücken.

Einige Optionen / Funktionen können direkt durch einen Druck auf die Tasten 3 bis 7 an der „Bedientafel“ ausgewählt werden.

Weitere Informationen finden Sie unter OPTIONEN, FUNKTIONEN UND ANZEIGEN.

INDIVIDUELLER MODUS: Nach dem Einschalten der Waschmaschine müssen Sie nicht unbedingt dem GEFÜHRTEN MODUS folgen. Sie können selbst entscheiden, welche Reihenfolge Sie für die Einstellung Ihres Programms wählen. Zum Einstellen drücken Sie zuerst die entsprechende Taste, drehen Sie dann den Knopf zum Auswählen und drücken Sie anschließend den Knopf zum Bestätigen.

Der Temperaturbereich, die Schleuderzahl und die Optionen hängen vom gewählten Programm ab. Daher sollten Sie Ihre Einstellung mit der Programmauswahl beginnen.

Waschmittel füllen

Wenn Sie das Waschmittel **manuell** zufügen möchten, ziehen Sie das Waschmittelfach vorsichtig heraus und füllen Sie das Waschmittel (und Waschzusätze) ein, wie in Abschnitt WASCHMITTELFACH angegeben.

Beim Öffnen, das Fach nicht fest ziehen.

Beachten Sie die Dosierempfehlungen auf der Waschmittelpackung. Wenn Sie VORWÄSCHE oder FERTIG IN gewählt haben, beachten Sie die Anweisungen im Abschnitt PROGRAMME UND OPTIONEN und FUNKTIONEN. Schließen Sie dann sorgfältig das Waschmittelfach.

Wenn Sie möchten, dass die Waschmaschine das Waschmittel **automatisch** dosiert, einfach sicherstellen, dass die Clever Dose-

Jeans

Normal verschmutzte Baumwolljeans und Kleidungsstücke aus robustem Jeansstoff wie Hosen und Jacken.

Babybekleidung

Normal verschmutzte Babykleidung aus Baumwolle oder Leinen. Der Schaum wird noch gründlicher ausgespült, um die empfindliche Babyhaut zu schützen.

Kleine Ladung

Baumwolle und/oder Synthetikwäsche aus robusten Fasern. Ideales Programm zur wirtschaftlichen Wäsche von kleinen Waschladungen.

Funktion aktiviert ist (siehe Abschnitt OPTIONEN, FUNKTIONEN UND ANZEIGEN / Clever Dose). Das Waschmittel wird durch das automatische Dosiersystem nach dem Programmstart zugefügt.

Programm starten

Halten Sie die „Start/Pause“-Taste gedrückt, bis die Taste starr leuchtet; das Programm startet.

Wenn Sie die Clever Dose ausgewählt haben, zeigt die Anzeige die Dosierung des Waschmittels nach Programmstart an. Befolgen Sie die Anweisungen wie im Abschnitt OPTIONEN, FUNKTIONEN UND ANZEIGEN / Clever Dose-funktion angegeben.

Laufendes Programm ändern, falls erforderlich

Drücken Sie die entsprechende Taste (zum Beispiel die „Schleuderzahl“-Taste zum Ändern der Schleuderzahl). Der Wert blinkt ein paar Sekunden lang auf. Während die Taste blinkt, können Sie die Einstellung durch Drehen des Kopfs ändern. Wenn der Wert aufhört zu blinken, drücken Sie die Taste erneut.

Zum Bestätigen der Änderung den Knopf drücken. Wenn Sie die Änderung nicht bestätigen, wird sie automatisch bestätigt – die geänderte Einstellung stoppt zu blinken. Das Programm wird automatisch fortgesetzt.

Einstellungen eines laufenden Programms können auch wie folgt geändert werden:

- Drücken Sie die Taste „Start/Pause“, um das laufende Programm zu unterbrechen.
- Ändern Ihrer Einstellungen.
- Drücken Sie die „Start/Pause“-Taste, um das Programm fortzusetzen.

Laufendes Programm unterbrechen und Tür öffnen, falls erforderlich

- Halten Sie die „Start/Pause“-Taste gedrückt, um ein laufendes Programm zu unterbrechen.
- Vorausgesetzt der Wasserstand ist nicht zu hoch oder die Wäsche nicht zu heiß, leuchtet die Anzeige der Tür auf. Sie können die Tür öffnen, z. B. um mehr Wäsche einzufüllen oder Wäsche herauszunehmen.
- Schließen Sie erneut die Tür und drücken Sie die „Start/Pause“-Taste, um das Programm fortzusetzen.

Laufendes Programm zurücksetzen, falls erforderlich

Halten Sie die „Ein-/Aus“-Taste gedrückt, bis die Anzeige anzeigt, dass das Programm gelöscht ist.

Das Wasser wird abgepumpt, das Programm endet und die Tür wird entriegelt.

Nach Programmende die Waschmaschine ausschalten

Die Anzeige zeigt das Programmende an und das Türanzeigelicht leuchtet auf: Die Wäsche kann nun entnommen werden.

Zum Ausschalten der Waschmaschine die „An/Aus“-Taste drücken. Wenn Sie die Waschmaschine nicht ausschalten, schaltet sie sich etwa eine Viertelstunde nach Programmende automatisch ab, um Energie zu sparen.

Lassen Sie die Tür halb offen, damit das Innere der Waschmaschine trocknen kann.

VERBRAUCHSDATEN (ungefähre Werte**)

Programm	Temperatur (°C)	Beladung (kg)	Wasser (L)	Energie (kWh)	Dauer (h:min)**		Feuchtigkeitsgehalt (%)**
					Ohne Kurzprogramm	Mit Kurzprogramm	
Mischwäsche	40	4,0	48	0,40	01:00	00:55	55
Baumwolle	95	Max	86	2,60	02:40	--	55
Baumwolle	60	Max	80	1,50	02:30	01:50	55
Baumwolle	40	Max	62	1,00	03:30	02:10	55
Pflegeleicht	60	3,0	48	1,00	02:20	01:20	35
Pflegeleicht	40	3,0	45	0,70	02:20	01:20	35
Eco Baumwolle	60	Max	44	0,50	06:00	04:00	53
Eco Baumwolle	60	4,0	33	0,39	04:00	*	53
Eco Baumwolle	40	4,0	33	0,38	04:00	*	53

*nur für bestimmte Modelle erhältlich

Unter Normalbedingungen gemessene Werte in Übereinstimmung mit IEC/EN 60456. Die Werte bezüglich Wasser, Strom und Restfeuchtegehalt beziehen sich auf die Standardeinstellung der Programme, ohne Optionen.

max. = maximale Beladung der Waschmaschine

Eco Baumwolle ist das Standardprogramm für normal verschmutzte Baumwollwäsche. Es ist das wirksamste Programm hinsichtlich dem kombinierten Wasser- und Energieverbrauch. Aus Energiespargründen kann die tatsächliche Wassertemperatur von der angegebenen Zyklustemperatur abweichen.

Energieverbrauch im Modus AUS: 0,25 W / In Standby: 0,25 W.

* Dauer nach Beladungserkennung

Die akustischen Werte auf dem Etikett beziehen sich auf das fertig installierte Gerät. Die Klebeunterlagen müssen entsprechend der gesonderten Anleitung auf der Waschmaschinenunterseite angebracht sein.

OPTIONEN, FUNKTIONEN UND ANZEIGEN

Beziehen Sie sich auf die Programmtabelle, um zu überprüfen, ob Optionen für das gewählte Programm verfügbar sind.

OPTIONEN, DIE ÜBER DIE OPTIONSTASTE WÄHLBAR SIND

15° Green&Clean

Diese Option hilft durch ein Waschen in kaltem Wasser (15°C) die Farben zu schützen. Erzielt ein gutes Waschergebnis und spart Energie durch geringe Wassererwärmung. Geeignet für leicht verschmutzte Farbwäsche ohne Flecken. Stellen Sie sicher, dass Ihr Waschmittel bei kalten Waschttemperaturen (15 oder 20°C) verwendet werden kann. Kann nicht für Baumwolle 95°C gewählt werden.

FreshFinish

Hält Ihre Wäsche frisch, wenn Sie sie nicht kurz nach dem Ende des Programms herausnehmen können. Die Waschmaschine beginnt kurze Zeit nach Programmende damit, die Wäsche regelmäßig in der Trommel zu bewegen. Diese Trommeldrehung dauert bis zu 6 Stunden nach Beendigung Ihres Waschprogramms. Sie können diesen Vorgang jederzeit durch Drücken einer beliebigen Taste beenden; die Tür wird entriegelt und Sie können Ihre Wäsche herausnehmen.

Vorwäsche

Hilft stark verschmutzte Wäsche, durch eine Vorwäsche zusätzlich zu dem gewählten Waschprogramm, zu reinigen. Verlängert das Programm um etwa 20 Minuten. Waschmittel für die Vorwaschphase einfüllen:

- **automatisch:** das Clever Dose System aktivieren (siehe FUNKTIONEN / Automatische Dosierung)
- **manuell:** geben Sie die Waschmittelmenge für die Vorwäsche direkt in eine Waschmittelmenge in die Trommel, bevor Sie das Programm starten.

Warm spülen

Das Programm endet mit einem warmen Spülgang. Dies entspannt die Fasern Ihrer Wäsche, sie fühlt sich angenehm warm an, wenn sie kurz nach Programmende aus der Maschine genommen wird.

Starke Verschmutzung

Hilft stark verschmutzte, befleckte Wäsche, durch die Optimierung der Effizienz von Zusätzen für die Fleckenentfernung, zu reinigen. Geben Sie eine entsprechende Menge eines Fleckenentferners (in Pulverform) zusammen mit Ihrem Waschmittel (nur in Pulverform) in das Fach für die manuelle Waschmitteldosierung. Kann das Programm um bis zu 15 Minuten verlängern. Geeignet für die Verwendung mit Fleckenentfernern und Bleichmitteln basierend auf Sauerstoff. **Keine Chlor- oder Perboratbleichen verwenden!**

Intensivspülen

Hilft Waschmittelreste in der Wäsche durch Verlängerung des Spülgangs zu vermeiden. Besonders gut geeignet zum Reinigen von Babywäsche, für Allergiker und in Regionen mit weichem Wasser.

Kurz

Ermöglicht Schnellwäsche. Geeignet für nur leicht verschmutzte Wäsche. Kann nicht für Baumwolle 95°C gewählt werden.

FUNKTIONEN

Spülstopp (wählbar mit der Schleudertaste)

Vermeidet automatisches Schleudern der Wäsche am Ende des Programms. Die Wäsche verbleibt im letzten Spülwasser, die Anzeige zeigt den Spülstopp an und das Programm wird nicht fortgesetzt. Geeignet für Feinwäsche, die nicht zum Schleudern geeignet ist oder die bei einer geringen Schleuderdrehzahl geschleudert werden sollte. Nicht geeignet für Seide. Zum Beenden der Funktion „Spülstopp“ wählen Sie zwischen:

- **Wasser abpumpen, nicht schleudern:** drehen Sie den Knopf, um Schleuderdrehzahl „0“ auszuwählen und drücken Sie die „Start/Pause“-Taste: das Wasser wird abgepumpt und das Programm beendet.
- **die Wäsche schleudern:** die standardmäßige Schleuderdrehzahl blinkt - drücken Sie die „Start/Pause“-Taste, um den Schleudergang zu starten. Oder wählen Sie, durch Drehen des Knopfs eine andere Schleuderdrehzahl, drücken Sie ihn, um zu bestätigen und drücken Sie die „Start/Pause“-Taste.

Clever Dose

Das Waschmittelfach der Waschmaschine hat ein Zwei-Fach System für die automatische Dosierung von flüssigem Waschmittel und Weichspüler. Beachten Sie vor der Verwendung dieser Funktion die Anweisungen in der Gebrauchsanleitung / CLEVER DOSE - ERSTMALIGER GEBRAUCH für:

1. Die Einstellung der korrekten Wasserhärte
2. Die Einstellung des Inhalts von Fach 2. Standardmäßig ist Fach 1 für Waschmittel (Ihr Hauptwaschmittel) und Fach 2 für Weichspüler eingestellt. Wenn Sie keinen Weichspüler verwenden, können Sie Fach 2 für ein weiteres Waschmittel einstellen.
3. Die Überprüfung/Anpassung der voreingestellten Dosierungsmengen. Standardmäßig kommt das System mit den folgenden Dosierwerten:
 - 80 ml Waschmittel für Fach 1
 - 30 ml Weichspüler für Fach 2

Sie müssen diese voreingestellten Dosierwerte auf die Dosierwerte, die auf der Verpackung Ihres Waschmittels und Weichspülers angegeben sind, anpassen. Nachdem die automatische Dosierfunktion eingestellt ist, die Fächer mit dem entsprechenden Inhalt füllen und die Etiketten auf den Fächern entsprechend anbringen, so wie in der Gebrauchsanleitung / CLEVER DOSE - ERSTMALIGER GEBRAUCH beschrieben.

Wichtig:

- Niemals die Fächer mit Waschpulver füllen; Pulver darf nur für die manuelle Dosierung verwendet werden.
- Weichspüler kann nicht manuell dosiert werden; er kann nur im Fach 2 des Automatischen Dosiersystems verwendet werden.

Fertig in

Ermöglicht es, die Wäsche zu einem bestimmten Zeitpunkt, durch Einstellung einer Startvorwahl bis zum Programmende, fertig zu haben. Der Programmstart kann bis zu 23:30 Stunden verzögert werden.

Wenn Waschmittel manuell eingefüllt wird:

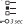
- Waschpulver (nicht flüssig) in das Fach für manuelle Waschmitteldosierung füllen.
- Das Programm, die Temperatur und die Zusatzfunktionen wählen.
- Drücken Sie die „Fertig in“-Taste. Das Tastenlicht schaltet sich ein und auch das Symbol leuchtet über der Taste auf.
- Drehen Sie den Knopf, um die gewünschte Startvorwahl bis zu 23:30 Stunden einzustellen. Bestätigen Sie die gewünschte Startvorwahl durch Drücken des Knopfs.
- Nachdem die Einstellungen vorgenommen wurden, die „Start/Pause“-Taste drücken, um die Rückzählung der Zeitverzögerung zu beginnen. Die Anzeige zeigt an, dass die „Fertig in“-Funktion aktiv ist und dass sich die Waschmaschine im Standby-Modus befindet.
- Das Programm startet automatisch, um rechtzeitig am Ende der Startvorwahl abgeschlossen zu sein. Beim Programmstart wird die Startvorwahl auf der Anzeige durch die verbleibende Programmdauer ersetzt.

Zum Löschen der Startvorwahl

- drücken Sie wahlweise die Taste „Start/Pause“, um die Startvorwahl zu löschen; Die Taste „Start/Pause“ erneut drücken, um das gewünschte Programm sofort zu starten;
- oder halten Sie die An/Aus-Taste gedrückt, um die komplette Programmeinstellung zu löschen.

Kindersicherung

Zum Sperren der Tasten und der Bedientafel vor unabsichtlicher Inbetriebnahme der Waschmaschine. Zum Sperren:

- Muss die Waschmaschine eingeschaltet sein.
- Halten Sie die Optionstaste gedrückt, bis das Schlüsselsymbol auf dem Bedientafel aufleuchtet. Knopf und Tasten sind nun gesperrt. Es funktioniert nur „An/Aus“ .

Wenn Sie die Waschmaschine aus- und wiedereinschalten, bleibt die Tastensperre aktiv, bis Sie sie wieder aufheben.

Zum Entsperren: halten Sie die Optionstaste mindestens 3 Sekunden lang gedrückt, bis sich das Schlüsselsymbol ausschaltet.

ANZEIGEN

Tür lässt sich öffnen

Energie- / Wasserüberwachung

Gibt eine Rückmeldung über den Energie- und Wasserverbrauch Ihrer Programmeinstellung. Die kleinere Anzeige leuchtet auf, die ökonomischste ist Ihre Programmeinstellung. Kann noch immer nach der Erkennungsphase der Waschladung angepasst werden.  

Fehler

Beachten Sie die Meldung auf der Anzeige. Bei Störungen siehe Abschnitt LÖSEN VON PROBLEMEN in der „Gebrauchsanleitung“.

Alarm für Entkalken und Reinigen der Maschine

Anhand einer Meldung in der Anzeige werden Sie regelmäßig (ca. aller 100 Waschzyklen) daran erinnert, Ihre Maschine zu entkalken und zu reinigen, um Kalkablagerungen und Geruchsbildung zu reduzieren. Drücken Sie den Knopf, um die Anzeigenerinnerung zu löschen. Der Kalk- und Fettlöser WPRO ist das empfohlene professionelle Produkt für die Pflege Ihrer Waschmaschine. Folgen Sie bitte den Anwendungshinweisen auf der Verpackung. Wenn Sie eine Bestellung tätigen möchten oder Informationen benötigen, wenden Sie sich an den Kundendienst oder besuchen Sie die Website www.bauknecht.eu Bauknecht trägt keine Verantwortung für Schäden, die durch den Einsatz von anderen Reinigungsprodukten für Waschmaschinen, die auf dem Markt angeboten werden, entstehen.

*nur für bestimmte Modelle erhältlich

Programm	Pflegetiketten	Temperaturbereich °C	Max. Beladung (kg)	Über die Optionstaste wählbar							Direkt wählbar			Schleudern		Waschmittel und Waschzusätze		
				Vorwaschen	Warm spülen	15° Green&Clean	Starke Verschmutzung	Intensivspülen	Kurzprogramm	FreshFinish	CleverDose	Fertig in	Max. Schleuderdrehzahl (U/Min)	Spülstopp	Vorwaschen	Waschmittelmenge	Weichspüler	
Eco Baumwolle		(Kalt/ 60°C)	max	—	—	✓	—	✓	✓	✓	✓	✓	✓	max	✓	—	●	○
Baumwolle		(Kalt/ 95°C)	max	✓	✓	✓	✓	✓	✓	✓	✓	✓	✓	max.	✓	○	●	○
Mischwäsche		(Kalt/ 40°C)	4,0	—	✓	✓	—	✓	✓	✓	✓	✓	✓	max.	✓	—	●	○
Pflegeleicht		(Kalt/ 60°C)	3,0	✓	—	✓	✓	✓	✓	✓	✓	✓	✓	max.	✓	○	●	○
Feinwäsche		(Kalt/ 40°C)	1,5	✓	—	✓	—	✓	✓	✓	✓	✓	✓	1000	✓	○	●	○
Wolle		(Kalt/ 40°C)	1,0	—	—	✓	—	—	✓	✓	✓	✓	✓	1000	✓	—	●	○
Buntes		(Kalt/ 60°C)	4,0	✓	—	✓	✓	—	✓	✓	✓	✓	✓	1000	✓	○	●	○
Kurz 30'		(Kalt/ 30°C)	3,0	—	—	✓	—	—	—	✓	✓	✓	✓	max	✓	—	●	○
Spülen + Schleudern		—	max	—	—	—	—	✓	—	✓	—	✓	max	✓	—	—	—	○
Schleudern		—	max	—	—	—	—	—	—	✓	—	✓	max	—	—	—	—	—
Abpumpen		—	max	—	—	—	—	—	—	✓	—	✓	—	—	—	—	—	—
Hemden		(Kalt/ 40°C)	1,5	✓	—	✓	—	—	✓	✓	✓	✓	✓	1000	✓	○	●	○
Daunendecken		(Kalt/ 60°C)	3,0	✓	✓	✓	—	✓	✓	✓	✓	✓	✓	1000	✓	○	●	○
Bettwäsche		(Kalt/ 60°C)	3,5	✓	✓	✓	—	✓	✓	✓	✓	✓	✓	max.	✓	○	●	○
Kaschmir		(Kalt/ 30°C)	1,0	—	—	✓	—	—	✓	✓	✓	✓	✓	400	✓	—	●	○
Sport		(Kalt/ 40°C)	3,0	✓	—	✓	—	✓	✓	✓	✓	✓	✓	max.	✓	○	●	—
Jeans		(Kalt/ 60°C)	4,0	✓	✓	✓	✓	✓	✓	✓	✓	✓	✓	1000	✓	○	●	○
Babybekleidung		(Kalt/ 60°C)	4,0	✓	✓	✓	✓	✓	✓	✓	✓	✓	✓	1000	✓	○	●	○
Kleine Ladung		(Kalt/ 40°C)	1,0	—	—	✓	—	✓	✓	✓	✓	✓	✓	max	✓	—	●	○

✓ Wählbar /optional — Nicht wählbar/anwendbar ● Erforderlich ○ Optional

TIPPS UND HINWEISE

REGELN ZUM TRENNEN DER WÄSCHE

- Gewebetyp/Pflegetikett (Baumwolle, Mischwäsche, Synthetik, Wolle, Handwäsche).
- Farbe (trennen Sie Weiß- und Buntwäsche, waschen Sie neue Buntwäsche getrennt).
- Größe (unterschiedlich große Wäschestücke in einer Waschlading verbessern die Waschwirkung und verteilen sich besser in der Trommel).
- Feinwäsche (waschen Sie kleine Wäschestücke – wie Nylonstrümpfe – und Wäschestücke mit Haken – wie BHs – in einem Wäschesack oder Kopfkissenbezug mit Reißverschluss).

ALLE TASCHEN LEEREN

Gegenstände wie Münzen oder Sicherheitsnadeln können sowohl Ihrer Wäsche als auch der Waschmaschinentrommel schaden.

WASSERFILTER REGELMÄSSIG REINIGEN

Eine regelmäßige Reinigung trägt dazu bei zu verhindern, dass er verstopft und das Wasser nicht mehr abgepumpt werden kann. Siehe Abschnitt PFLEGE UND WARTUNG / „Reinigung des Wasserfilters“ in der Gebrauchsanleitung.

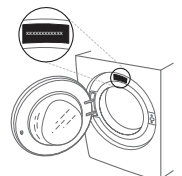
Informationen zur **WARTUNG UND REINIGUNG UND PROBLEMBEBEHUNG** finden Sie in der Gebrauchsanleitung.

*nur für bestimmte Modelle erhältlich



Sie können die Sicherheitshinweise, Bedienungsanleitung, Technischen Daten und Energiedaten wie folgt herunterladen:

- Besuchen Sie unsere Website docs.bauknecht.eu
- Verwenden Sie den QR-Code
- Alternativ, **unsere Kundendienst kontaktieren** (Siehe Telefonnummer im Garantieheft). Wird unser Kundendienst kontaktiert, bitte die Codes auf dem Typenschild des Produkts angeben.



Bauknecht



400011321701