

KÄYTTÖOHJE

LAITTEEN KAAVIO (Kuva 1)

- Kahva.
- Turvalukko (mallikohtainen).
- Tiiviste.
- Separaattori (mallikohtainen).
- Sulatusveden tyhjennyskanavan tulppa.
- Käyttöpaneeli.
- Moottorin sivutuuletusritiili.

KÄYTTÖPANEELIN KAAVIO (Kuva 2)

- Termostaatti** lämpötilan säätämistä varten.
- Punainen valo** (mallikohtainen): ilmaisee, että laitteen sisäinen lämpötila ei ole riittävän alhainen.
- Vihreä LED-valo (mallikohtainen)**: kun tämä palaa, valo ilmaisee, että laite on toiminnassa.
- Keltainen/oranssi merkkivalopainike (mallikohtainen)**: käynnistää/sammuttaa pikapakastustoiminnon.

Osoittaa palaessaan, että pikapakastustoiminto on aktiivinen.

Pikapakastustoiminto kytkeytyy automaattisesti pois käytöstä noin 50 tunnin kuluttua.

Käyttöpaneelin painikkeet saattavat vaihdella mallista riippuen.

ASENNUS

- Poista laite pakkauksista.**
- Irrota 4 oven ja laitteen väliin asennettua välikappaletta. (Kuva 3)**
- Varmista, että sulatusveden tyhjennystulppa (mallikohtainen) on asetettu oikein (E).
- Jätä ovea avattaessa ihanteellisen toiminnan takaamiseksi ja vahinkojen välttämiseksi vähintään 7 cm tilaa takaseinän taakse ja 7 cm molemmille sivuille. (Kuva 4)
- Asenna varusteet (mallikohtainen).
- Puhdista laitteen sisäpinnat ennen käyttöä.

LAITTEEN VIRRAN KYTKEMINEN PÄÄLLE

- Laitteen lämpötila on säädetty tehtaalla suositeltuun toimintalämpötilaan -18 °C.
- Kytke laitteen virtajohdon pistoke pistorasiaan.
- Vihreä LED-valo syttyy (mallikohtainen).
- Myös punainen LED (mallikohtainen) syttyy, koska laitteen sisälämpötila ei vielä ole tarpeeksi alhainen elintarvikkeiden säilytykseen. Punainen LED sammuu normaalisti ensimmäisten kuuden tunnin sisällä laitteen toimintaan kytkemisen jälkeen.
- Kun laite on kytketty verkkovirtaan ja ihanteellinen lämpötila on saavutettu, varmista, että pikapakastuspainiketta ei paineta (mallikohtainen keltainen LED-merkkivalo on pois päältä).
- Täytä laite elintarvikkeilla vasta kun punainen LED on sammunut.

Huomaa: Koska tiiviste on ilmatiivis, ovea ei voi avata heti sen sulkemisen jälkeen. Odota joiakin minuutteja, ennen kuin avaat laitteen kannen uudelleen.

- Tässä laitteessa on käytetty "skin condenser"-teknologiaa: lauhdutinyksikkö on integroitu pakastimen seiniin. Tämän vuoksi laitteen sivu- ja etuseinät saattavat kuumentua, kun**

laite on käynnissä. Tämä on täysin normaalia ja vähentää myös kondensaatiota kriittisissä ympäristöolosuhteissa (katso kappale "Vianetsintäopas").

LÄMPÖTILAN SÄÄTÖ

Valitse termostaattilla oikea säilytyslämpötila. Säädä laitteen lämpötila seuraavalla tavalla:

- Käännä termostaatti asentoon 1, jos haluat, että säilytyslämpötila on vähemmän kylmä.
- Käännä termostaatti asentoon 6/, jos haluat kylmemmän säilytyslämpötilan.
- Jos laite on vain osittain täytetty, tai kun laitteen sisällä oleva (mallikohtainen) kuormituksen ilmaisim osoittaa "e"-symbolin alapuolelle, on suositeltavaa siirtää termostaatti alempaan asentoon (kohtaan "e", jos tämä näkyy termostaatin asteikossa)

PAKASTAMINEN

Tuoretarvikkeiden valmistelu pakastamista varten

- Kääri ja sulje tuoreet elintarvikkeet ennen niiden pakastamista käyttäen jotain seuraavista: alumiinifolioon tai muovikelmuun, laita ne pakastuspusseihin tai pakkaa ne kannellisiin muovivastioihin, jotka soveltuvat elintarvikkeiden pakastamiseen.
- Korkealaatuisia pakasteita saadaan elintarvikkeista, jotka ovat tuoreita, kypsä ja hyvälaatuisia.
- Tuoreet vihannekset ja hedelmät tai marjat on suositeltavaa pakastaa heti keräämisen jälkeen, jotta niiden ravintoarvo, koostumus, väri ja maku saadaan säilytettyä.
- Anna kuuman ruoan aina jäähtyä ennen laitteeseen siirtämistä.

Elintarvikkeiden pakastaminen

- Aseta pakastettavat elintarvikkeet suoraan kosketukseen laitteen seinien kanssa (kuva 5):
A) - pakastettavat elintarvikkeet,
B) - pakasteet.
 - Vältä suoraa kosketusta pakasteiden ja pakastettavien tuoretarvikkeiden välillä.
 - Pakastus on tehokasta ja nopeaa, kun annostelet pakastettavat tuotteet pieniin annoksiin; se on hyödyllistä myös pakastettujen elintarvikkeiden käyttöä varten.
- Paina pikapakastuspainiketta (4) vähintään 24 tuntia ennen kuin laitat laitteeseen tuoreita elintarvikkeita.
 - Aseta pakastettavat elintarvikkeet laitteeseen ja pidä ovi kiinni 24 tuntia. Pikapakastustoiminto kytkeytyy automaattisesti pois käytöstä noin 50 tunnin kuluttua.

RUOAN SÄILYTYS

Katso laitteessa oleva taulukko.

Pakasteiden luokittelu

Sijoita pakastetut elintarvikkeet tuotteeseen ja lajittele ne Paketteihin kannattaa merkitä säilöntäpäiviä, jotta ne voidaan käyttää ennen viimeisiä käyttöpäiviä, jotka on esitetty kuvassa 6 erityyppisille ruoille kuukausina.

Ohjeita pakasteiden säilytystä varten

Tarkista seuraavat asiat pakasteita ostaessasi:

- Pakkaus on koskematon (vahingoittuneissa pakkauksissa olevat elintarvikkeet ovat ehkä pilaantuneet). Jos pakkaus on pullistunut tai jos siinä

on kosteusjälkiä, tuotetta ei ole säilytetty optimaalisissa olosuhteissa, ja se on saattanut alkaa sulaa.

- Osta pakasteet viimeiseksi ja kuljeta ne kotiin kylmäalaukussa.
- Aseta pakasteet laitteeseen heti kotiin tultuasi.
- Vältä lämpötilan vaihteluita tai rajoita ne mahdollisimman vähäisiksi. Noudata pakkauksessa olevaa viimeistä käyttöpäivää.
- Noudata aina pakasteiden pakkauksissa olevia säilytysohjeita.

Huomaa:

- **Jos pakasteet ovat sulaneet kokonaan tai edes osittain, käytä ne heti. Kun olet sulattanut pakasteen, älä pakasta sitä uudelleen, etlet ole kuumentanut tai kypsentänyt sitä. Sulatettu ruoka voidaan pakastaa uudelleen kypsentämisen jälkeen.**
- **Pitkän sähkökatkoksen jälkeen: Älä avaa laitteen luukkaa muissa tapauksissa kuin jääpakkausten (mallikohtainen) asettamiseksi pakasteiden päälle laitteen vasemmalle ja oikealle puolelle. Tämä hidastaa lämpötilan nousemista.**

TUOTTEEN SULATTAMINEN

Laitte on sulatettava, kun sen seinämiin kertyy 5–6 mm paksu jääkerros.

- Kytke tuote irti sähköverkosta.
- Poista kaikki elintarvikkeet laitteesta ja aseta ne erittäin viileään paikkaan tai pakkaa ne kylmäalaukkuun.
- Jätä tuotteen kansi auki.
- Irrota sisäinen sulatusveden tyhjennystulppa (mallikohtainen) (kuva 8).
- Irrota ulkoinen sulatusveden tyhjennystulppa (mallikohtainen) ja aseta se uudelleen kuten kuvassa 8.
- Käytä tuotteen sisällä olevaa separaattoria (mallikohtainen) astiana, johon kerätään mahdollinen jäljellä oleva vesi (D), kuten kuvassa 8. Jos separaattoria ei ole, käytä matalaa astiaa.
- Sulamista voi nopeuttaa irrottamalla jään seinistä lastan avulla.
- Poista jää tuotteen pohjasta.
- **Jotta laitteen sisäpinnat eivät vaurioituisi pysyvästi, älä käytä teräviä metallivälineitä jään poistamiseen.**
- **Älä käytä hankaavia tuotteita tai lämmitä sisätilaa apuvälineillä.**
- **Kuivaa laitteen sisäpinnat huolellisesti.**
- Aseta tulppa takaisin sulattamisen jälkeen.

LED-POLTTIMON KIINNITTÄMINEN (mallikohtainen)

- Kytke laite irti sähköverkosta.
- Poista lampun suojus kuvan ohjeiden mukaisesti.
- Kierrä polttimo irti ja vaihda saman tyyppiseen polttimoon, jonka teho ja jännite on sama.
- Asenna hajotin takaisin ja kytke laite uudelleen sähköverkkoon.

VIANETSINTÄOPAS

1. Punainen LED-valo (mallikohtainen) jää palamaan.

- Onko kyseessä sähkökatko?
- Onko sulattaminen käynnissä?
- Onko laitteen kansi kunnollisesti suljettu?
- Onko laite asennettu lämmönlähteen läheisyyteen?
- Onko termostaatti säädetty oikein?
- Ovatko ritilät ja lauhdutin puhtaita?

2. Laitteen käyntiääni on kova.

- Onko laite täysin vaakasuorassa?
- Onko laite kosketuksissa muihin kalusteisiin tai esineisiin, jotka saattavat aiheuttaa värähtelyjä?
- Onko pakkaukset poistettu laitteen alta?

Huomaa: On täysin normaalia, että kylmäainepiiristä kuuluu kurluttavaa ääntä kompressorin lopetettua toiminnan.

3. Vihreä LED-valo (mallikohtainen) ei pala ja laite ei toimi.

- Onko kyseessä sähkökatko?
- Onko pistoke kunnollisesti kiinni pistorasiassa?
- Onko sähköjohto ehjä?

4. Vihreä merkkivalo (mallikohtainen) ei pala ja laite toimii.

- Vihreä LED-valo on viallinen. Kutsu huoltopalvelu vaihtamaan se.

5. Kompressorin toimii jatkuvasti.

- Onko tuotteeseen laitettu kuumia elintarvikkeita?
- Onko laitteen kansi jätetty auki pitkäksi aikaa?
- Onko tuote liian lämpimässä tilassa ja lämmönlähteen läheisyydessä?
- Onko termostaatti säädetty oikein?
- Onko pikapakastuspainiketta (mallikohtainen) painettu vahingossa?

6. Liian paljon jäätä yläreunassa.

- Ovatko sulatusveden tyhjennystulpat oikein paikoillaan?
- Onko laitteen kansi kunnollisesti suljettu?
- Onko laitteen kannen tiivistessä vaurioita tai muotovirheitä? (Katso luku Asennus.)
- Onko 4. suojakappaletta poistettu? (Katso luku Asennus.)

7. Laitteen ulkopinnoille muodostuu vesipisaroita

- On normaalia, että lauhdevettä tiivistyy tietyissä sääolosuhteissa (ilmankosteus yli 85 %) tai jos laite on kosteassa tai huonosti tuuletetussa tilassa. Tämä ei mitenkään vaikuta laitteen suorituskykyyn.

8. Laitteen sisäseinien jääkerros ei ole tasainen.

- Tämä ilmiö on täysin normaali.

HUOLTOPALVELU

Ennen kuin otat yhteyden huoltoon:

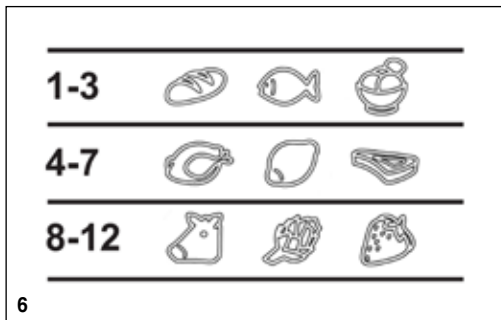
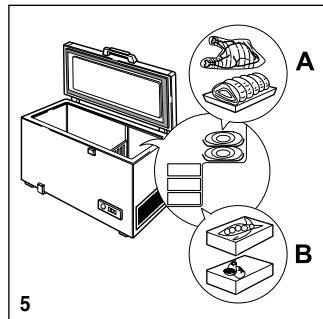
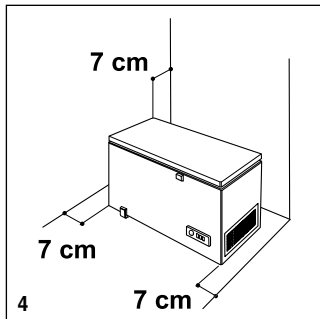
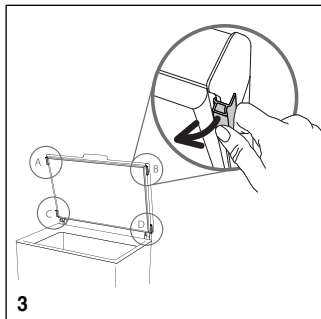
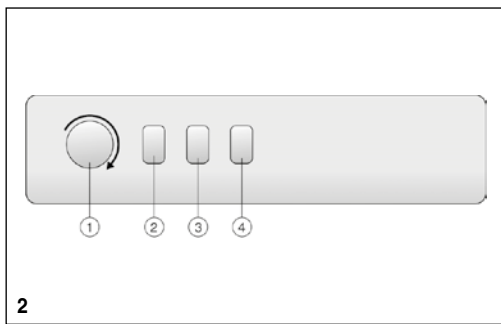
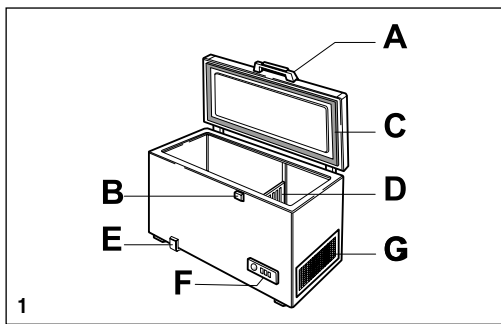
1. Kokeile, pystytkö selvittämään ongelman itse.
2. Kytke laite uudelleen päälle ja tarkista, korjautiuko ongelma itsestään. Jos näin ei ole, irrota laite sähköverkosta. Odota noin tunti ja kytke se sitten uudelleen päälle.
3. Jos ongelma ei korjaudu tällä toimenpiteellä, ota yhteys huoltopalveluun.

Ilmoita:

- vian luonne,
- laitteen malli,
- huoltonumero (numero, joka näkyy arvokilvessä laitteen takana sanan SERVICE jälkeen),
- täydellinen osoitteesi
- puhelin- ja suuntanumerosi.

SERVICE 0000 000 00000

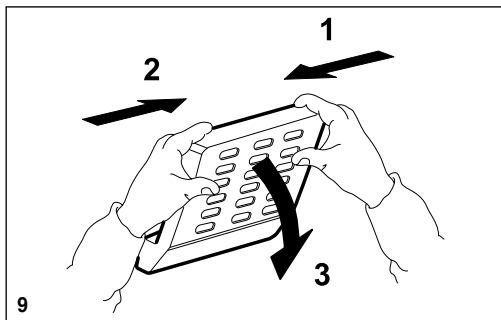
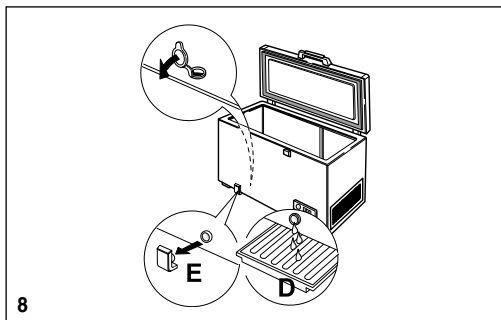




CLASE / KLASSE / CLASSE / CLASS
 XXXXX XXXXXXXX
 TYP XXXXX MODEL XXXXX

CLASE/KLASSE CLASSE/LUOKKA	°C	°F
SN	10 - 32	50 - 90
N	16 - 32	61 - 90
ST	16 - 38	61 - 100
T	16 - 43	61 - 110

7



400011232407