

FR Manuel d'utilisation et d'entretien

CONSIGNES DE SÉCURITÉ IMPORTANTES

Ces directives sont également disponibles sur le site Web : docs.bauknecht.eu

VOTRE SÉCURITÉ ET CELLE DE VOTRE ENTOURAGE EST PRIMORDIALE.

Le présent manuel contient des consignes de sécurité importantes, qui figurent également sur l'appareil ; elles doivent être lues et observées à tout moment.


⚠ Pictogramme de signalisation destiné à attirer l'attention sur la sécurité. Il met en garde l'utilisateur et toute autre personne contre les risques potentiels.

Toutes les mises en garde de sécurité sont précédées du pictogramme de signalisation et des termes suivants :

⚠ DANGER : Indique une situation dangereuse qui, si elle n'est pas évitée, occasionnera à coup sûr des blessures graves.

⚠ MISE EN GARDE : Indique une situation dangereuse qui, si elle n'est pas évitée, est susceptible d'occasionner des blessures graves.

Toutes les mises en garde de sécurité précisent exactement le danger potentiel auquel elles font référence et indiquent comment réduire le risque de blessure, de dommage et de choc électrique résultant d'une mauvaise utilisation de l'appareil. Conformez-vous aux instructions suivantes :

- Les opérations d'installation ou d'entretien doivent être réalisées par un technicien spécialisé, comme indiqué dans les instructions du fabricant et conformément aux réglementations locales en matière de sécurité. Ne pas réparer ou remplacer une pièce de l'appareil si cela n'est pas spécifiquement demandé dans le manuel d'utilisation.
- L'appareil doit être isolé du réseau électrique avant tous travaux d'installation.
- La mise à la terre de l'appareil est obligatoire. (Inutile pour les hottes de Classe II identifiées par le pictogramme  porté sur l'étiquette des caractéristiques techniques).
- Le cordon d'alimentation doit être suffisamment long pour permettre le raccordement de l'appareil à la prise de courant.
- Ne pas tirer sur le cordon d'alimentation pour débrancher l'appareil.
- Une fois l'installation terminée, l'utilisateur ne doit plus pouvoir accéder aux organes électriques.
- Ne pas toucher l'appareil avec une partie quelconque humide du corps et ne pas l'utiliser pieds nus.
- Cet appareil peut être utilisé par des enfants de plus de 8 ans et des individus atteints de déficiences physiques, sensorielles ou mentales ou manquant d'expérience ou de connaissances, sous réserve uniquement qu'ils soient sous surveillance ou qu'ils aient été formés à l'utilisation de l'appareil en toute sécurité, et qu'ils soient conscients des dangers en jeu. Les enfants ne doivent pas jouer avec l'appareil. Le nettoyage et l'entretien ne doivent pas être effectués par un enfant, sauf sous la surveillance d'un adulte.

- Ne pas réparer ou remplacer une pièce de l'appareil si cela n'est pas spécifiquement indiqué dans le manuel. Les pièces défectueuses doivent être remplacées par des pièces d'origine. Toutes les autres interventions d'entretien doivent être effectuées par un technicien spécialisé.
- Les enfants doivent rester sous surveillance pour éviter qu'ils ne jouent avec l'appareil.
- Lors du perçage dans le mur ou le plafond, prenez garde à ne pas causer de dommages aux raccords électriques et/ou aux canalisations.
- Les gaines de ventilation doivent toujours évacuer à l'extérieur.
- L'air d'évacuation ne doit pas être ventilé par un conduit utilisé pour l'évacuation des fumées produites par un appareil brûlant du gaz ou tout autre carburant, mais doit disposer d'une évacuation distincte. Toutes les réglementations nationales régissant l'extraction des fumées doivent être respectées.
- Si la hotte est utilisée conjointement à d'autres appareils fonctionnant au gaz ou à tout autre carburant, la dépression régnant dans la pièce ne doit pas excéder 4 Pa (4 x 10⁻⁵ bar). Pour cette raison, assurez-vous que la pièce est suffisamment ventilée.
- Le Fabricant décline toute responsabilité en cas d'utilisation inadaptée ou de réglage incorrect des commandes.
- Un nettoyage et un entretien réguliers sont essentiels au bon fonctionnement de l'appareil et au bon maintien de ses performances. Nettoyez fréquemment les surfaces encrassées et tous les dépôts incrustés, pour éviter l'accumulation de graisse. Nettoyez ou remplacez régulièrement les filtres.
- Ne jamais rien faire flamber sous l'appareil. L'utilisation de flammes nues peut causer un incendie.
- Ne pas laisser une poêle à frire sans surveillance pendant la friture, car le risque existe que l'huile de friture prenne feu.
- Tout manquement à respecter les instructions de nettoyage de la hotte et de remplacement des filtres peut être à l'origine d'un incendie.
- La hotte aspirante ne doit jamais être ouverte sans les filtres à graisse en place, et elle doit rester en permanence sous surveillance.
- Tout appareil à gaz utilisé sous la hotte aspirante doit l'être uniquement avec les ustensiles de cuisine sur le feu.
- Lorsque vous utilisez plus de trois brûleurs à gaz, réglez la hotte sur le niveau de puissance 2 au moins. Ainsi, la chaleur ne peut pas s'accumuler dans l'appareil.
- Avant de toucher les ampoules, assurez-vous d'abord qu'elles sont froides.
- Ne pas utiliser ni laisser la hotte sans ses ampoules correctement montées - risque de choc électrique.
- Portez des gants de travail pour toutes les opérations d'installation et d'entretien.
- Le produit n'est pas adapté à une utilisation en extérieur.
- Lorsque vous utilisez la table de cuisson, les parties accessibles de la hotte peuvent devenir brûlantes.

CONSERVEZ CETTE NOTICE POUR POUVOIR VOUS Y REPORTER ULTÉRIEUREMENT.

Déclaration de conformité

- Cet appareil a été conçu, fabriqué et commercialisé en conformité avec :
 - les objectifs de sécurité de la Directive 2014/35/UE "Basse tension";
 - les prescriptions d'écoconception des réglementations européennes n°65/2014 et 66/2014, en conformité avec la norme européenne EN 61591
 - les prescriptions de protection de la Directive 2014/30/UE "CEM".
- La sécurité électrique de l'appareil peut uniquement être garantie si celui-ci est correctement branché à une installation de mise à la terre agréée.

Conseils pour la réalisation d'économies d'énergie

- Mettez en marche la hotte à vitesse minimum lorsque vous commencez à cuisiner, puis laissez-la en marche pendant encore quelques minutes après avoir terminé.
- Augmentez la vitesse dans les seuls cas où la fumée et les vapeurs sont en trop grande quantité, et n'utilisez le réglage « Boost » que dans les situations extrêmes.
- Remplacez le ou les filtre(s) à charbon actif lorsque c'est nécessaire, pour conserver une bonne efficacité d'absorption des odeurs.
- Nettoyez le ou les filtre(s) à graisse lorsque c'est nécessaire, pour conserver une bonne efficacité de filtrage des graisses.
- Utilisez une gaine d'évacuation du diamètre maximum indiqué dans le présent manuel, pour une efficacité optimale avec le minimum de bruit.

INSTALLATION

Après avoir déballé l'appareil, contrôlez qu'il n'a pas été endommagé pendant le transport. En cas de problème, contactez votre revendeur ou le Service Après-Vente le plus proche. Pour éviter tout dommage, ne sortez l'appareil de son emballage en mousse polystyrène qu'au moment de l'installer.

PRÉPARATIFS À L'INSTALLATION



MISE EN GARDE :

ce produit est lourd ; la hotte doit être portée et installée à deux personnes au moins.

La distance minimum entre le support des ustensiles de cuisine, en partie haute de la cuisinière, et le bas de la hotte, ne doit pas être inférieure à 50 cm pour les cuisinières électriques et 65 cm pour les cuisinières au gaz ou mixtes. Avant d'entamer l'installation, vérifiez également les distances minimum indiquées dans la notice d'emploi de la cuisinière.

Si une plus grande distance entre la hotte et la cuisinière est indiquée dans la notice d'emploi de cette dernière, respectez cette distance.

RACCORDEMENT ÉLECTRIQUE


Vérifiez que la tension figurant sur la plaque signalétique de l'appareil correspond à celle de votre habitation.

Vous trouverez cette information à l'intérieur de la hotte, sous le filtre à graisse.

Le remplacement du cordon électrique (type H05 VV-F 3 x 0,75 mm²) doit être effectué par un électricien qualifié. Contactez un service après-vente agréé.

Si la hotte est munie d'une fiche électrique, branchez-là à une prise de courant conforme à la réglementation en vigueur, située à un emplacement accessible après installation. Si le cordon électrique est dépourvu de fiche (câblage direct au secteur), ou si la prise de courant n'est pas située à un emplacement accessible, installez un interrupteur bipolaire normalisé par lequel il sera possible de l'isoler complètement du secteur en conditions de surtension de catégorie III, conformément aux règles d'installation.

Si le cordon est dépourvu de fiche électrique, raccordez les fils comme indiqué dans le tableau suivant :

Tension et fréquence du réseau électrique	Raccordement des fils
220-240 V 50-60 Hz	 : jaune/vert N : bleu L : brun

ÉVACUATION DE L'AIR (pour les versions à évacuation)

Raccordez la hotte et les orifices d'évacuation dans le mur par un conduit de diamètre équivalent à la sortie d'air (bride de raccordement).

L'utilisation de conduits et d'orifices d'évacuation dans le mur de plus petit diamètre entraîne une baisse des performances d'aspiration et une augmentation considérable du bruit.

Par conséquent, nous déclinons toute responsabilité en la matière.

! Utilisez un conduit dont la longueur indispensable est la plus courte possible.

! Utilisez un conduit avec le moins de coudes possibles (angle de coude maximum : 90°).

! Évitez les variations importantes dans les diamètres de conduits.

! La société décline toute responsabilité en cas de non-respect de ces principes.

FILTRAGE OU ÉVACUATION EXTÉRIEURE ?

! Votre hotte de cuisine est prémontée pour être utilisée en version évacuation extérieure.

Pour utiliser la hotte en version recyclage, il faut installer le KIT D'ACCESSOIRES spécial.

Vérifiez dans les premières pages du présent manuel si le KIT D'ACCESSOIRES est fourni ou doit être acheté séparément.

Remarque : S'il est fourni, il peut arriver dans certains cas que le système de filtrage au charbon actif soit déjà monté dans la hotte.

Le présent manuel contient toutes les explications sur la conversion de la hotte entre la version évacuation et la version recyclage.



Version à évacuation extérieure

Dans ce cas, les fumées sont évacuées à l'extérieur de la maison par un conduit spécial raccordé à la bride de raccordement située en partie haute de la hotte.

Attention ! Le conduit d'évacuation n'est pas fourni et doit être acheté à part.

Le diamètre du conduit d'évacuation doit être égal à celui de la bride de raccordement.

Attention ! Si la hotte est fournie avec un filtre au charbon actif, celui-ci doit être retiré.



Version à filtrage

L'air aspiré est dégraissé et filtré de ses odeurs avant d'être renvoyé dans la pièce.

Pour pouvoir utiliser la hotte dans ce mode, il vous faut installer un système supplémentaire de filtrage, à base de charbon actif.

CONSEILS D'ORDRE GÉNÉRAL

Avant d'utiliser pour la première fois

Retirez les protections en carton, les films plastiques et les étiquettes adhésives sur les accessoires. Contrôlez que l'appareil n'a pas été endommagé pendant le transport.

Utilisez uniquement les vis de fixation fournies avec le produit pour l'installer ou, en leur absence, achetez des vis de type correct. Utilisez la bonne longueur pour les vis identifiées dans le guide d'installation.

Dans le doute, consultez un centre d'assistance agréé ou toute personne qualifiée.

Il est possible que la hotte ait une présentation différente de celle illustrée dans les schémas de la présente notice. Toutefois, les instructions d'utilisation, d'entretien et d'installation restent les mêmes.

! Ne pas apporter des modifications électriques ou mécaniques au produit ou aux conduits d'évacuation.

Pendant l'utilisation


Pour éviter tout dommage, ne rien poser de lourd sur l'appareil. N'exposez pas l'appareil aux agents atmosphériques.

PROTECTION DE L'ENVIRONNEMENT

Élimination des emballages

Les matériaux d'emballage sont entièrement recyclables comme l'indique le pictogramme de recyclage . Les différentes parties de l'emballage doivent donc être jetées de manière responsable et en totale conformité avec les réglementations des autorités locales régissant la mise au rebut de déchets.

Mise au rebut de l'appareil

- Cet appareil est certifié conforme à la Directive européenne 2012/19/UE relative aux déchets d'équipements électriques et électroniques (DEEE).
- En procédant correctement à la mise au rebut de cet appareil, vous contribuerez à empêcher toute conséquence nuisible pour l'environnement et la santé.
- Le pictogramme  sur le produit ou sur la documentation qui l'accompagne indique qu'il ne doit pas être traité comme un déchet domestique, mais doit être remis à un centre de collecte spécialisé pour le recyclage des appareils électriques et électroniques.

Mise au rebut des appareils électroménagers

- Cet appareil est fabriqué à partir de matériaux recyclables ou réutilisables. Mettez-le au rebut en vous conformant aux réglementations locales en matière d'élimination des déchets. Avant de mettre votre appareil au rebut, coupez le cordon d'alimentation.
- Pour toute information sur le traitement, l'enlèvement et le recyclage des appareils électroménagers, prenez contact avec le service municipal compétent, le service de collecte des déchets ménagers ou le magasin où vous avez acheté l'appareil.

GUIDE DE DÉPANNAGE

L'appareil ne fonctionne pas :

- Contrôlez qu'il n'y a pas de coupure de courant et que l'appareil est raccordé à l'alimentation électrique ;
- Éteignez puis rallumez l'appareil pour voir si le défaut persiste.

Le niveau d'aspiration de la hotte est insuffisant :

- Contrôlez la vitesse d'aspiration et corrigez-la si nécessaire ;
- Contrôlez que les filtres sont propres ;
- Contrôlez que les évacuations d'air ne sont pas bouchées.

L'éclairage ne fonctionne pas :

- Contrôlez l'ampoule et remplacez-la si nécessaire ;
- Contrôlez que l'ampoule a été correctement montée.

SERVICE APRÈS-VENTE

Avant de faire appel au service après-vente :

1. Essayez d'abord de résoudre par vous-même le problème en suivant les conseils fournis au chapitre « Diagnostic des pannes ».
2. Éteignez puis rallumez l'appareil pour voir si le problème persiste.

Si le problème persiste toujours après les vérifications précédentes, prenez contact avec le Service après-vente le plus proche.

Fournissez toujours :

- Une brève description de la panne ;
- Le type et le modèle exacts de l'appareil ;
- Le numéro de service (numéro faisant suite au mot "Service" sur la plaque signalétique), situé à l'intérieur de l'appareil. Le numéro de série est également disponible dans le livret de garantie ;
- Votre adresse complète ;
- Votre numéro de téléphone.

SERVICE 0000 000 00000



Si des réparations sont nécessaires, veuillez contacter un **Service Après-vente autorisé** (vous aurez ainsi la garantie que des pièces d'origine sont utilisées et que la réparation est effectuée correctement).

COMMANDES

La hotte est munie d'un tableau de commande SOFT-TOUCH permettant de régler la vitesse d'aspiration et d'allumer/éteindre les éclairages de la zone de cuisson.



T1



T2



T3



T4



T5



T6

Pour sélectionner les fonctions de la hotte, touchez simplement les commandes :

T1. Touche MARCHÉ/ARRÊT du moteur d'aspiration

T2. Touche pour sélectionner la vitesse d'aspiration moyenne (puissance)

T3. Touche pour sélectionner la vitesse d'aspiration élevée et intense (puissance)

Appuyez une fois pour sélectionner la vitesse d'aspiration élevée (puissance) (VOYANT L3 allumé); Appuyez de nouveau pour sélectionner la vitesse d'aspiration intense (puissance) (VOYANT L3 clignote).

Remarque : L'aspiration intense (puissance) reste en fonction pendant environ 5 minutes, la vitesse d'aspiration élevée (vitesse) est automatiquement sélectionnée après cette période.

T4. Touche d'arrêt automatique (Minuterie) et le voyant de saturation du filtre au charbon :

Arrêt automatique :

Appuyez sur cette touche pour régler l'arrêt automatique de la vitesse d'aspiration sélectionnée (puissance) :

Vitesse d'aspiration silencieuse (puissance): **20 minutes**

Vitesse d'aspiration moyenne (puissance) : **15 minutes**

Vitesse d'aspiration élevée (puissance) : **10 minutes**

Voyant de saturation du filtre au charbon

Lorsqu'il clignote, effectuez l'entretien du **filtre à charbon** (s'il est installé), appuyez ensuite sur la touche **T1** jusqu'à ce que le voyant cesse de clignoter.

T5. Bouton pour sélectionner la vitesse (puissance) d'aspiration silencieuse et indicateur de saturation du filtre à graisse.

Remarque : lorsqu'il clignote, effectuez l'entretien du filtre à graisse; appuyez ensuite sur la touche T1 jusqu'à ce que le voyant cesse de clignoter.

T6. Touche MARCHÉ/ARRÊT pour l'ampoule

T2+T3+T4 clignotant : aspiration automatique en conditions de haute température (voir paragraphe correspondant).

Activation du voyant de saturation du filtre à charbon

Ce voyant est normalement désactivé. Pour l'activer, suivez les étapes suivantes : Alors que la hotte est éteinte, appuyez longuement et en même temps sur **T2** et **T3** : **T3** se met à clignoter en premier, puis **T2** également, pour indiquer que l'activation est réussie.

Pour désactiver le VOYANT de saturation du filtre au charbon : répéter les étapes décrites ci-dessus; **T3** et **T2** se mettent d'abord à clignoter ensemble, puis **T3** seulement, pour indiquer que la désactivation est réussie.

Aspiration automatique en conditions de haute température

La hotte est équipée d'un capteur de température. Quand celle-ci devient trop élevée, le capteur commande automatiquement la marche à vitesse (puissance) d'aspiration moyenne. La hotte s'arrête dès que la température détectée par le capteur a baissé de manière significative.

ENTRETIEN

Nettoyage

Nettoyez **UNIQUEMENT** avec un chiffon humecté d'un détergent liquide neutre.

NE PAS UTILISER D'OUTILS NI D'INSTRUMENTS POUR NETTOYER. N'utilisez pas de produits abrasifs.

NE PAS UTILISER D'ALCOOL !

Panneau d'aspiration périmétrique

Nettoyez le panneau d'aspiration périmétrique à la même fréquence que le filtre anti-graisse, avec un chiffon doux et un détergent liquide pas trop concentré. N'utilisez pas de substances abrasives.

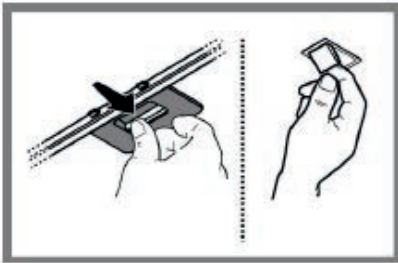
Entretien des filtres anti-graisse

Ils piègent les particules de graisse issues de la cuisson.

Il doit être nettoyé une fois par mois (ou lorsque le système signalant la saturation du filtre en indique la nécessité – à condition qu'il ait été activé sur la hotte concernée) à l'aide de détergents doux, à la main ou au lave-vaisselle. Pour ce dernier, on choisira un cycle court à basse température.

Il peut arriver que le filtre à graisse lavé au lave-vaisselle se décolore légèrement, mais cela ne dégrade pas son pouvoir filtrant.

Pour retirer le filtre à graisse, tirez sur le bouton de libération à ressort.



Entretien du filtre au charbon actif

Il absorbe les mauvaises odeurs issues de la cuisson.

Le filtre au charbon actif arrive à saturation après une utilisation plus ou moins prolongée, variant selon le type de cuisine pratiquée et la régularité avec laquelle le filtre à graisse est nettoyé.

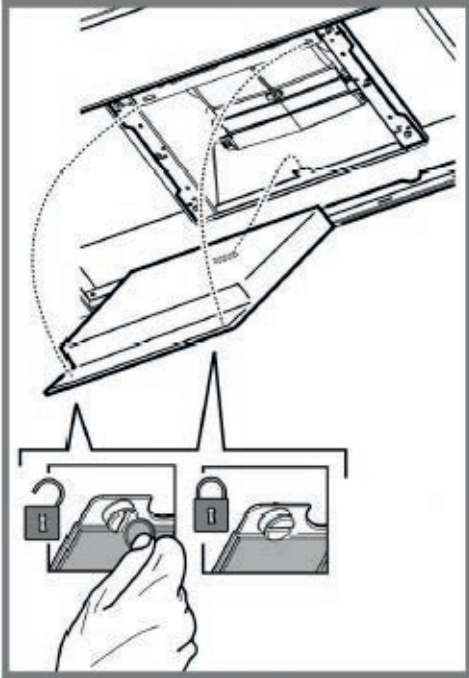
Dans tous les cas, il est nécessaire de remplacer la cartouche au moins tous les quatre mois (ou lorsque le système signalant la saturation du filtre en indique la nécessité – à condition qu'il ait été activé sur la hotte concernée). Le filtre au charbon actif N'EST PAS lavable et il ne peut pas être régénéré.

Montage

Accrochez le filtre au charbon actif d'abord sur l'arrière, à la patte métallique de la hotte, puis sur l'avant avec les deux boutons à molette.

Démontage

Pour démonter le filtre au charbon actif, tournez de 90° les deux boutons à molette qui le fixent à la hotte.



Remplacement des ampoules

La hotte est équipée d'un système d'éclairage à DEL (diode électroluminescente).

Les DEL garantissent un éclairage optimal, une longévité jusqu'à 10 fois plus longue que les ampoules traditionnelles, et permettent d'économiser 90 % d'énergie électrique.

Pour le remplacement, prenez contact avec le service technique.

CARACTÉRISTIQUES TECHNIQUES

Configuration	Hauteur (cm)	Largeur (cm)	Profondeur (cm)	Ø du tube d'évacuation (cm)
DBHC 62 LT X	66,5 – 109 75 – 115	59,8	50,5	15-12,5-12
DBHC 92 LT X	66,5 – 109 75 – 115	89,8	50,5	15-12,5-12

Veillez consulter la plaque pour vérifier l'absorption totale et l'absorption lumineuse.

La hotte est équipée d'un système d'éclairage à DEL (diode électroluminescente).

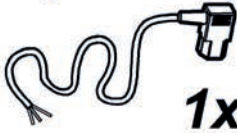
Pour le remplacement, prenez contact avec le service technique.



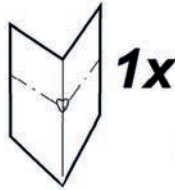
Fournitures non livrées avec le produit



1x



1x



1x



1x



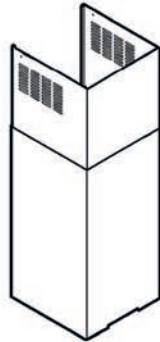
2x $\varnothing 2,9 \times 6,5$



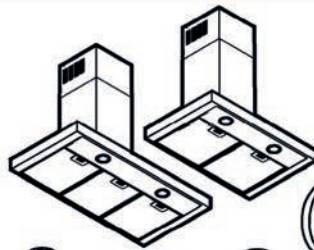
2x



1x



1x



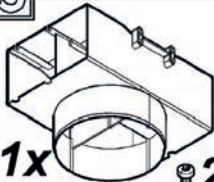
2x



6x $\varnothing 5 \times 45$

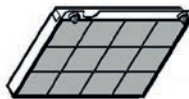


6x $\varnothing 8 \times 40$



1x

2x $\varnothing 3 \times 9$



1x



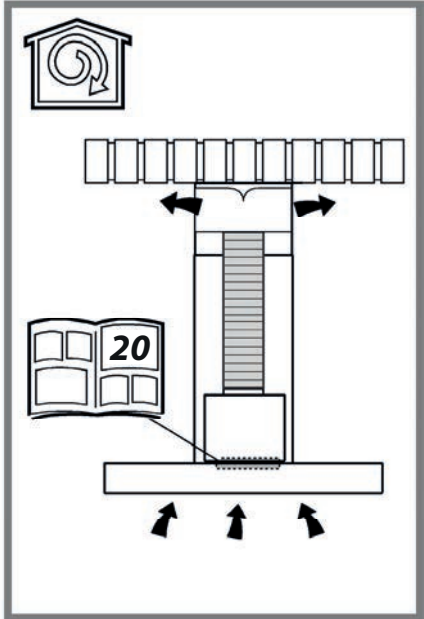
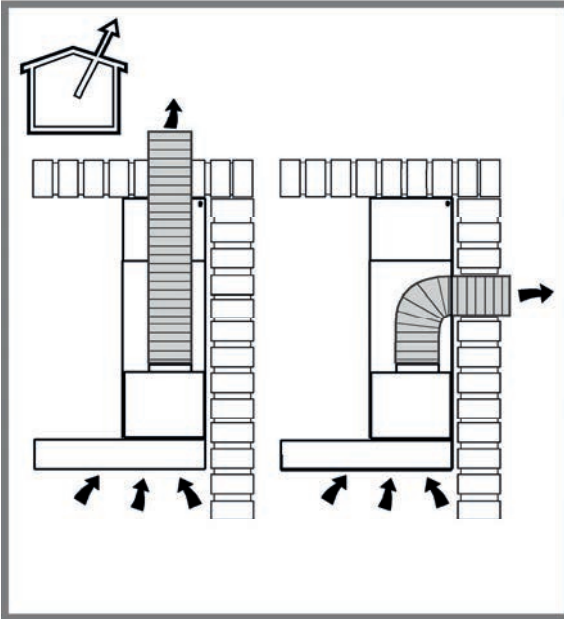
2x

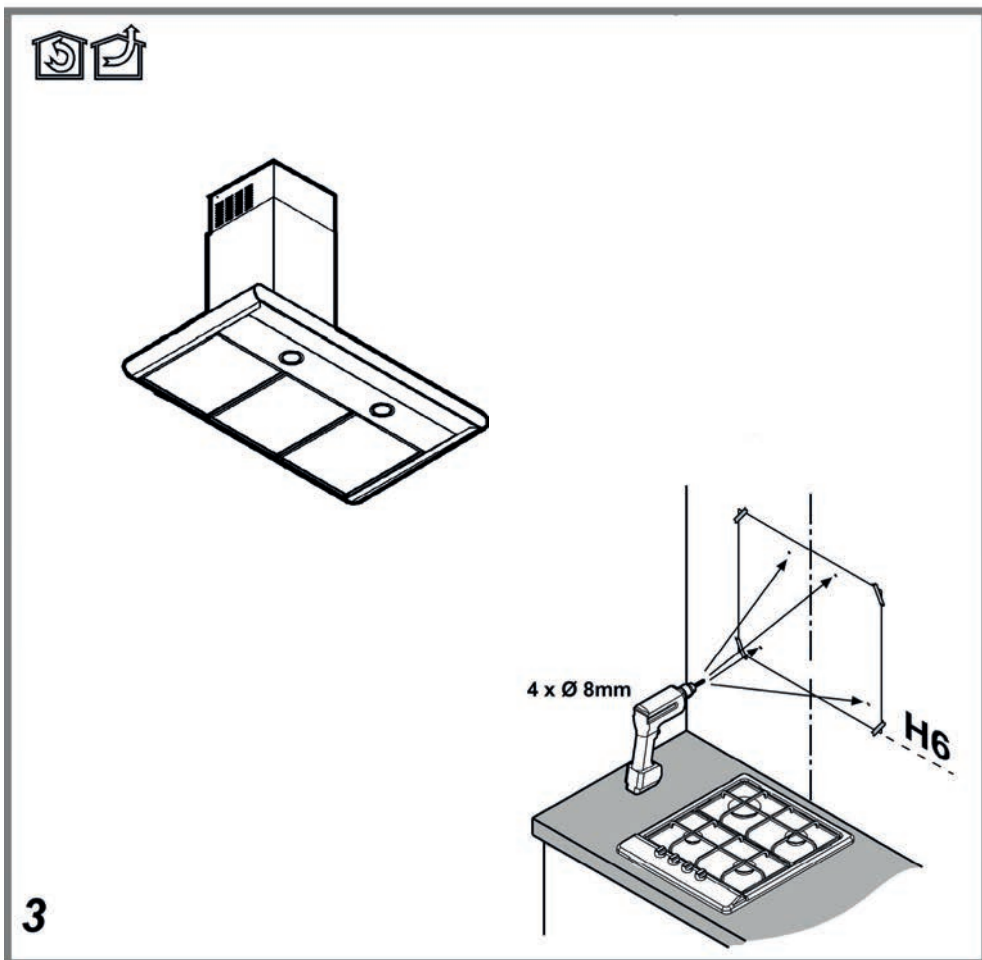
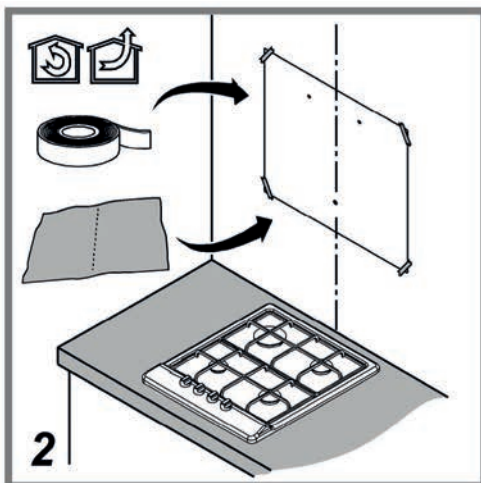
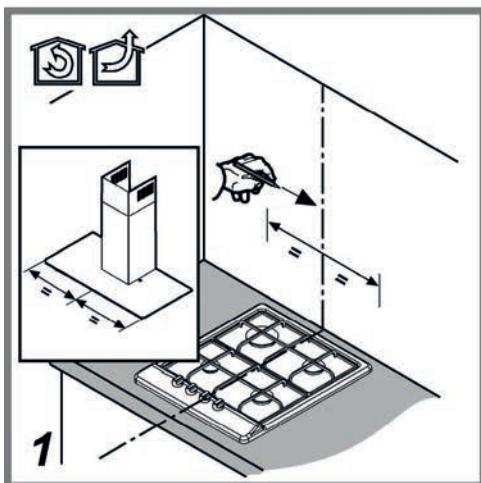


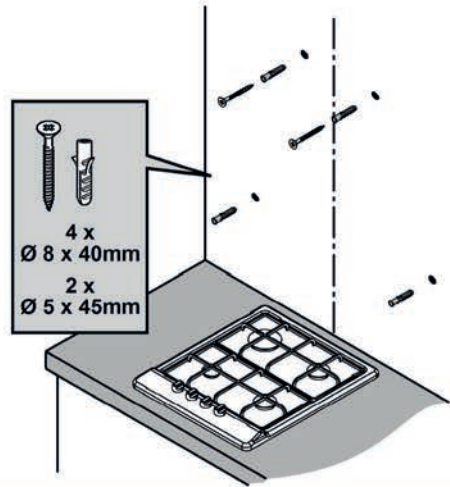
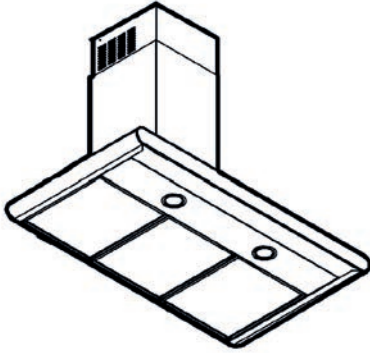
$\varnothing 120 \text{ mm}$
 $\varnothing 125 \text{ mm}$
 $\varnothing 150 \text{ mm}$

1x

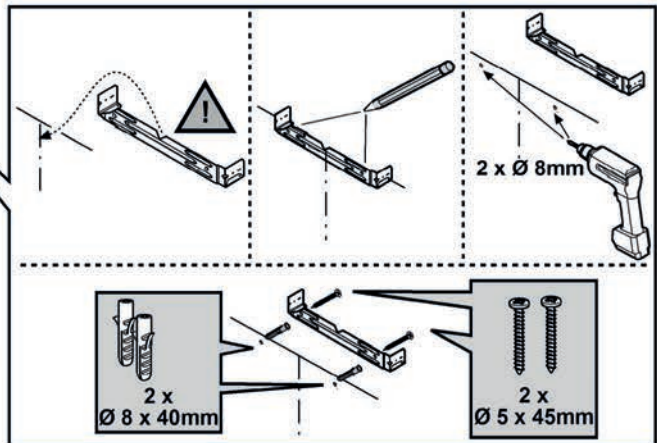
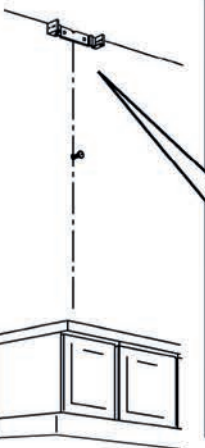




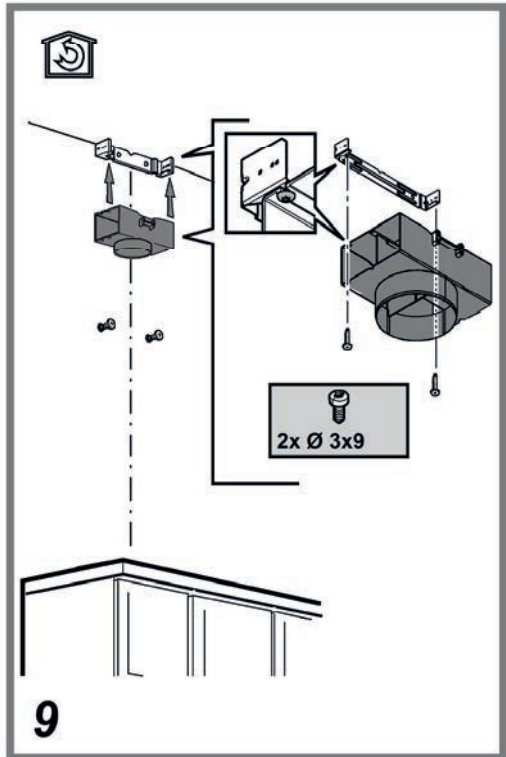
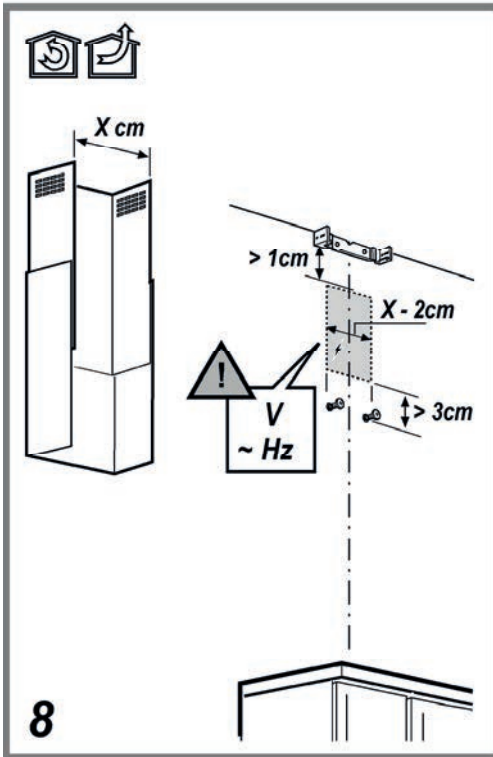
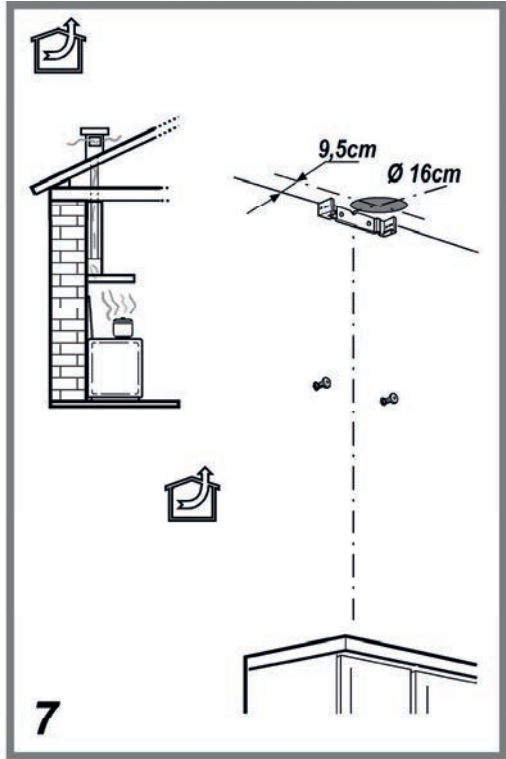
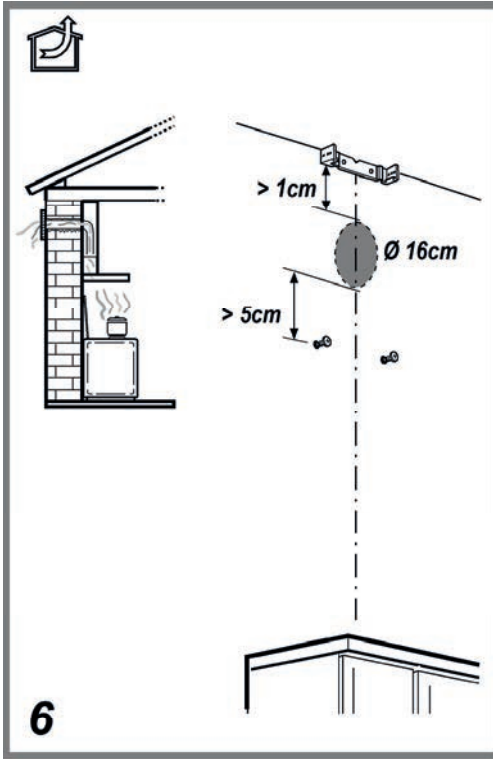


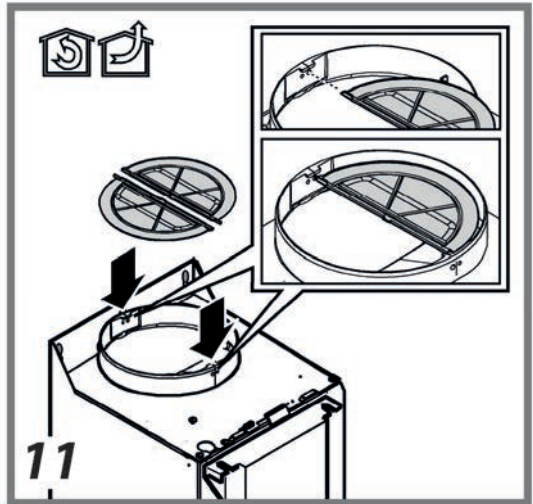
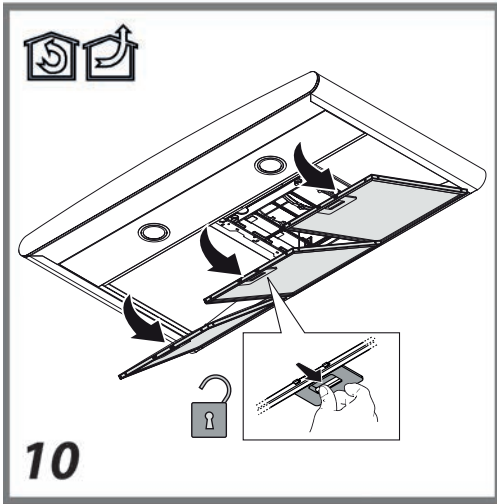


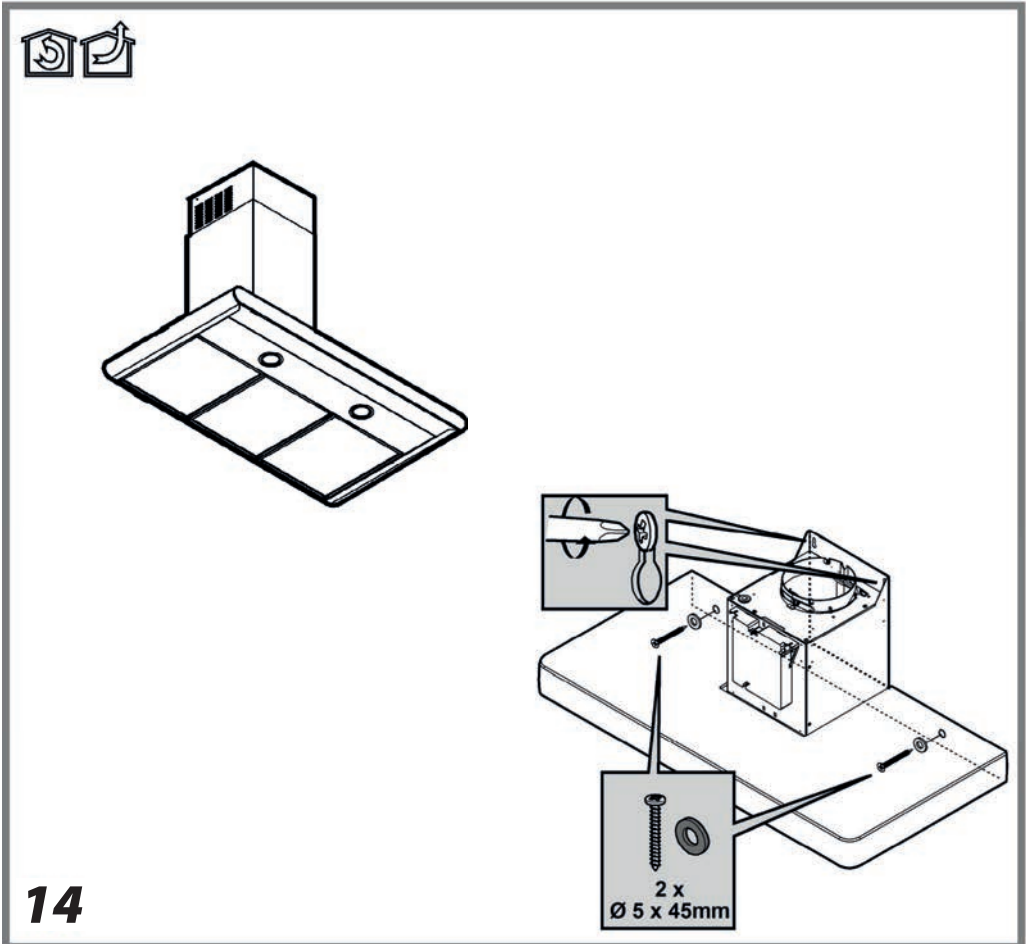
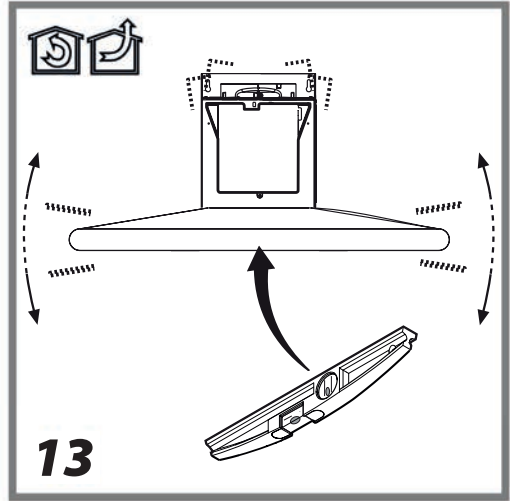
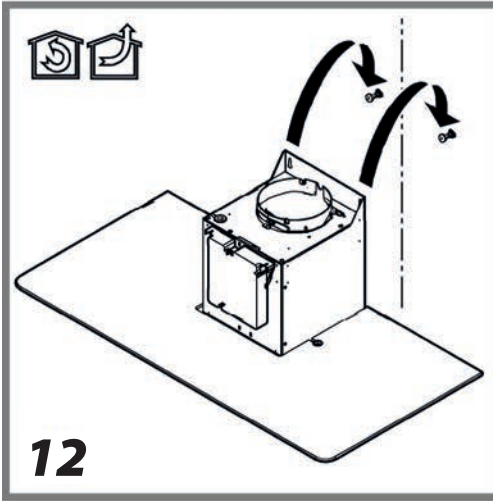
4

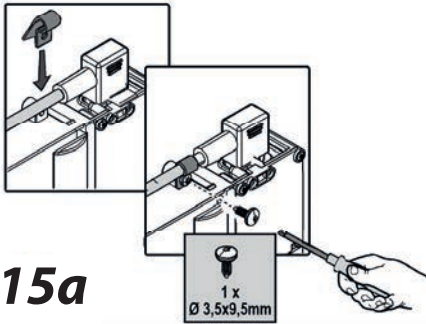
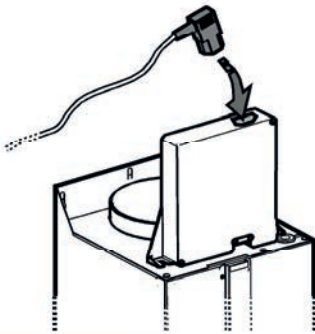
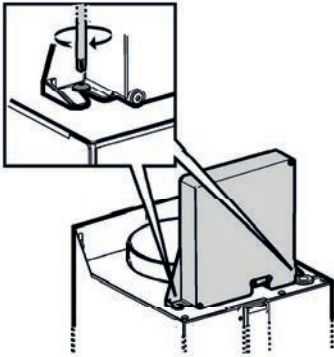
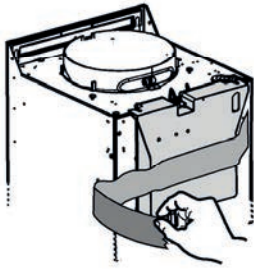


5

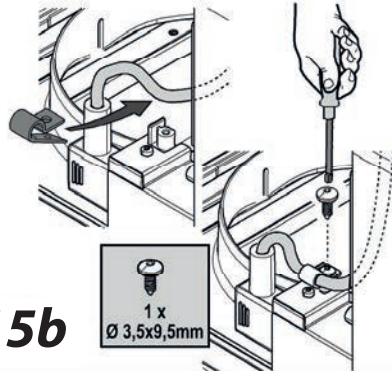
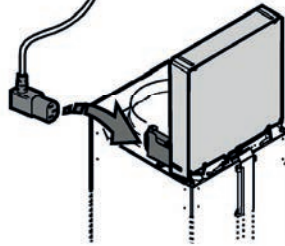
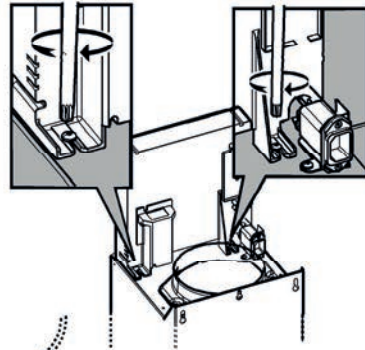
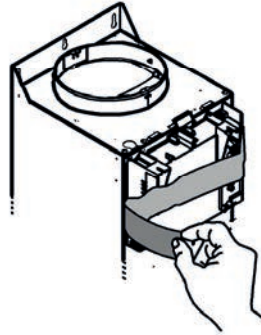




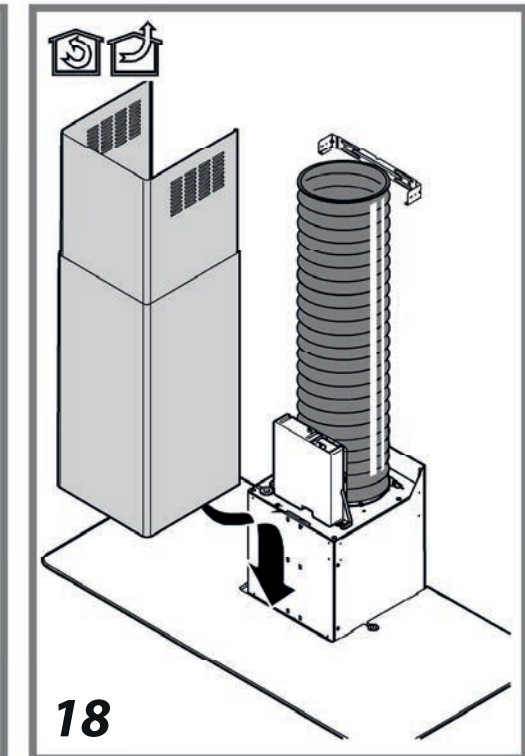
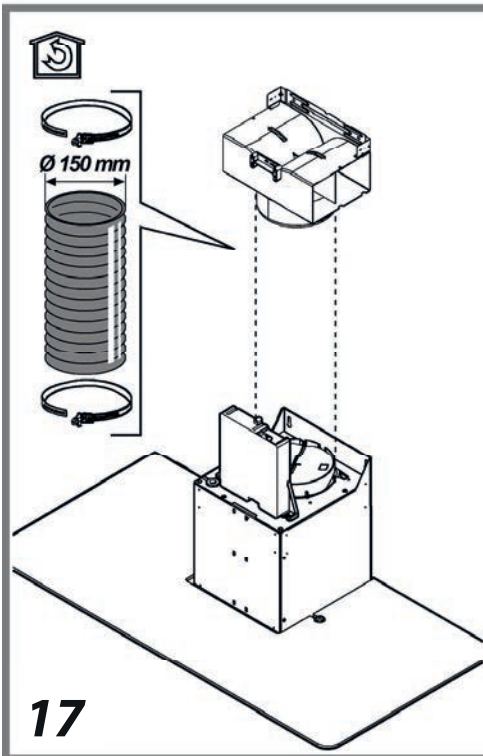
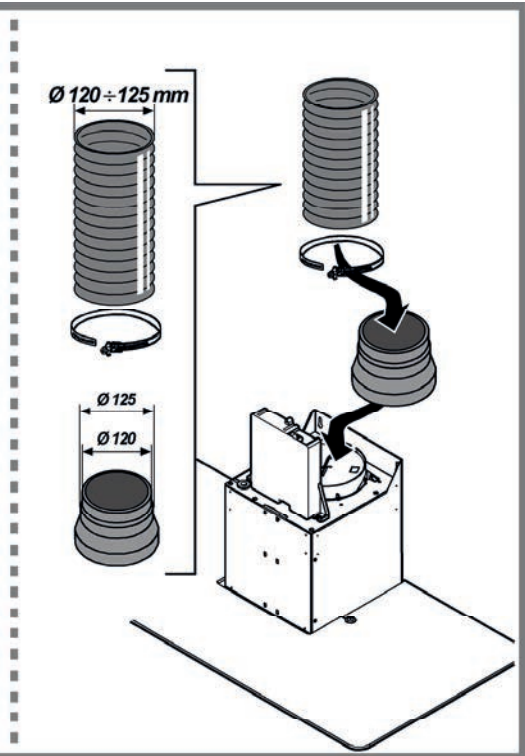
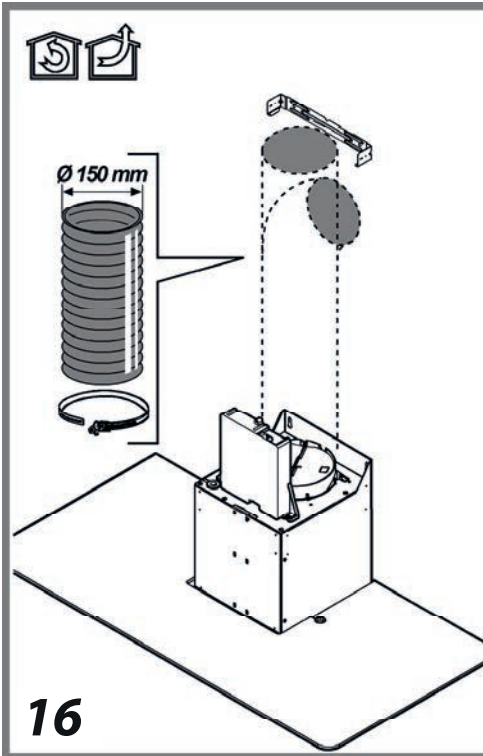


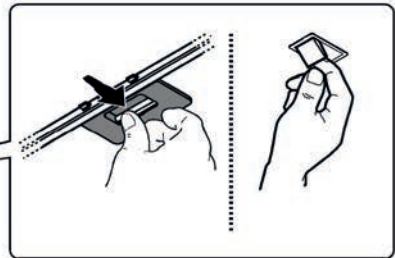
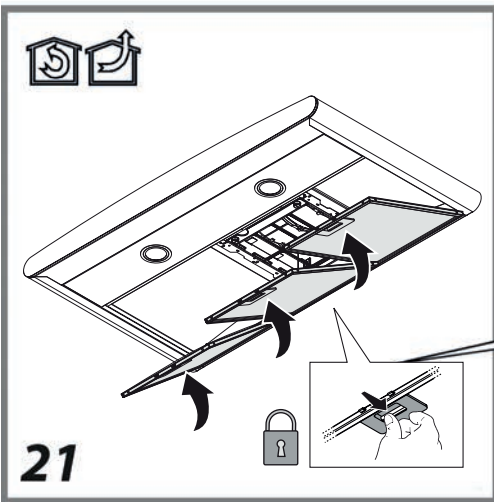
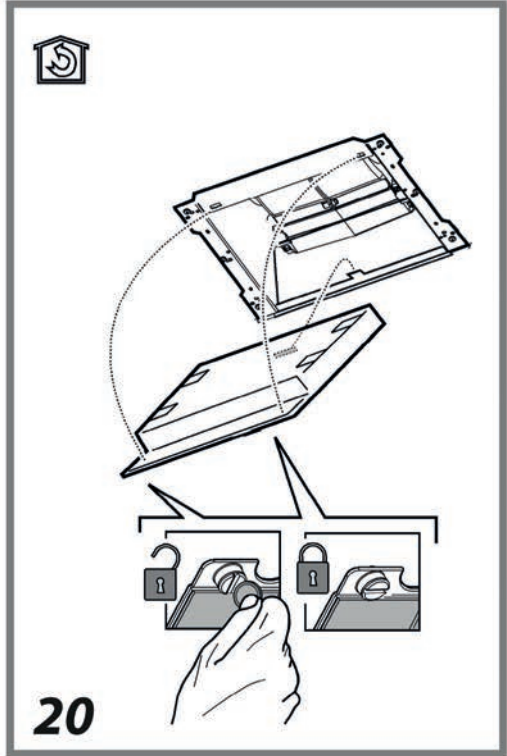
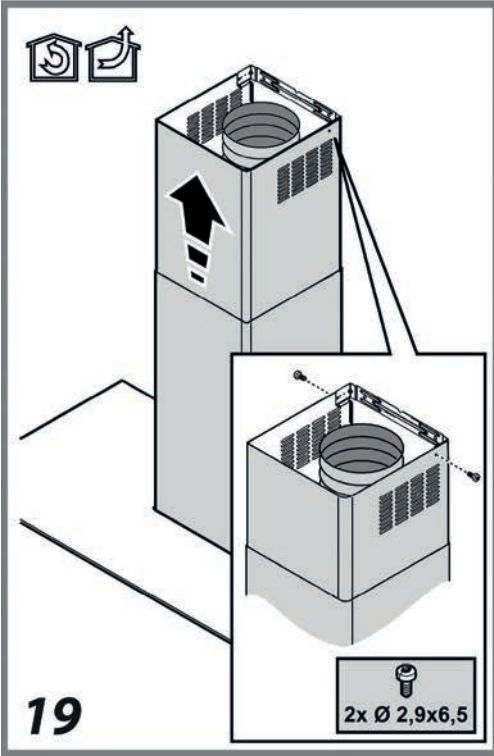


15a



15b







400010911373



Imprimé en Italie

07/2016

