


Instrucciones de uso



INDEX

1. INSTALACIÓN.....	4
1.1. INSTALAR UN ÚNICO APARATO	4
1.2. INSTALAR DOS APARATOS	4
1.3. AJUSTAR LAS PUERTAS (Si las hay)	4
2. FUNCIONES	5
2.1. ALARMA DE PUERTA ABIERTA.....	5
2.2. ENFRIAMIENTO RÁPIDO 	5
2.3. VENTILADOR*	5
2.4. AJUSTE DE LA TEMPERATURA	5
2.5. COMPARTIMENTO DEL FRIGORÍFICO NO FROST	5
2.6. LUZ DEL FRIGORÍFICO	5
3. USO	6
3.1. NOTAS.....	6
4. CONSEJOS PARA ALMACENAR ALIMENTOS	6
4.1. VENTILACIÓN DE AIRE	6
4.2. CÓMO ALMACENAR ALIMENTOS FRESCOS Y BEBIDAS	6
4.3. DÓNDE ALMACENAR ALIMENTOS Y BEBIDAS.....	6
5. SONIDOS DE FUNCIONAMIENTO	7
6. RECOMENDACIONES EN CASO DE NO USAR EL APARATO.....	8
6.1. AUSENCIAS/VACACIONES	8
6.2. MUDANZAS	8
6.3. CORTE DE CORRIENTE.....	8
7. LIMPIEZA Y MANTENIMIENTO.....	8
8. GUÍA PARA LA SOLUCIÓN DE PROBLEMAS.....	9
8.1. ANTES DE CONTACTAR CON EL SERVICIO POSTVENTA.....	9
8.2. AVERÍAS	9
9. SERVICIO POSTVENTA	10
Otros:	
PUERTA REVERSIBLE.....	11

NOTA:

Las instrucciones corresponden a diversos modelos y puede haber diferencias. Los apartados que solo se refieren a algunos aparatos están indicados con un asterisco (*).

Las funciones que atañen específicamente al modelo de producto que ya ha comprado se encuentran en la GUÍA RÁPIDA DE INICIO.

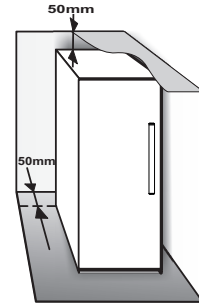
1. INSTALACIÓN

1.1. INSTALAR UN ÚNICO APARATO

Para garantizar una ventilación adecuada, deje espacio a ambos lados y por encima del electrodoméstico.

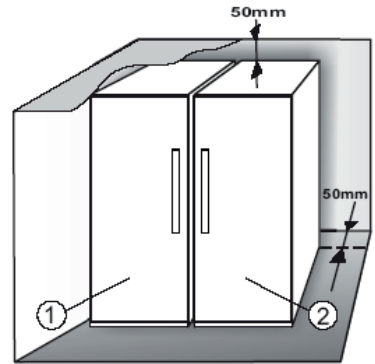
La distancia entre la parte trasera del aparato y la pared de detrás debe ser de como mínimo 50 mm.

Una reducción de este espacio significaría un incremento del consumo de energía del producto.

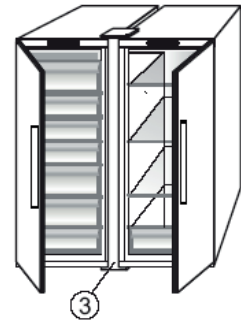


1.2. INSTALAR DOS APARATOS

Cuando instale el congelador ① y el frigorífico ② juntos, asegúrese de que el congelador esté situado a la izquierda y el frigorífico a la derecha (tal como muestra el dibujo). La parte izquierda del frigorífico está equipada con un dispositivo especial para evitar problemas de condensación entre los aparatos.



Se recomienda instalar dos aparatos juntos usando el kit de unión ③ (tal como muestra el dibujo). Se puede comprar en el Servicio.

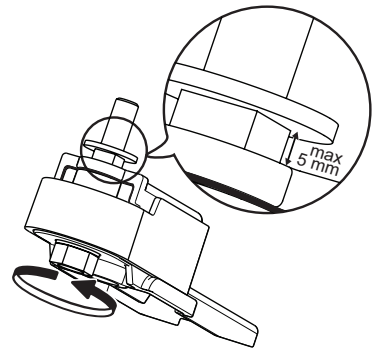


1.3. AJUSTAR LAS PUERTAS (Si las hay)

Para nivelar las puertas usando la bisagra inferior ajustable (seleccione modelos)

Si la puerta del frigorífico está más baja que la del congelador, eleve la puerta del frigorífico girando el tornillo de ajuste en sentido contrario al de las agujas del reloj con una llave inglesa M10.

Si la puerta del congelador está más baja que la del frigorífico, eleve la puerta del congelador girando el tornillo de ajuste en sentido contrario al de las agujas del reloj con una llave inglesa M10.




2. FUNCIONES

2.1. ALARMA DE PUERTA ABIERTA

La Alarma de puerta abierta se activa cuando la puerta permanece abierta durante más de 5 minutos. La alarma se indica mediante el parpadeo del led de la puerta. Si la puerta permanece abierta durante más de 8 minutos, el led de la puerta se apaga.

2.2. ENFRIAMIENTO RÁPIDO

El uso de esta función se recomienda cuando se coloca una gran cantidad de alimentos en el compartimento del frigorífico.

La función de Enfriamiento rápido  permite aumentar la capacidad de refrigeración en el compartimento del frigorífico. Encienda el ventilador para aumentar la capacidad de refrigeración.

2.3. VENTILADOR*

El ventilador mejora la distribución de la temperatura dentro del compartimento del frigorífico y permite una mejor conservación de los alimentos. De forma predeterminada, el ventilador está encendido. Se recomienda mantener el ventilador encendido cuando la temperatura ambiente sea superior a 27-28 °C o si detecta gotas de agua en los estantes de cristal o en condiciones de humedad elevada. Tenga en cuenta que, cuando está encendido, el ventilador no funciona continuamente. El ventilador se enciende/apaga en función de la temperatura o del nivel de humedad de dentro del aparato. Por tanto, es completamente normal que el ventilador no gire, incluso si está encendido.

Para activar o desactivar esta función, consulte la Guía rápida de inicio incluida.

Nota:

No obstruya la zona de entrada de aire con los alimentos.

Encienda el ventilador para asegurar un buen funcionamiento a temperatura ambiente baja (menos de 18 °C) y minimizar el consumo de energía.

Si el aparato tiene ventilador, se puede equipar con el **filtro antibacteriano**.

Sáquelo de la caja situada en el cajón de las verduras e introdúzcalo en la tapa del ventilador.

El procedimiento de sustitución está incluido en la caja del filtro.

2.4. AJUSTE DE LA TEMPERATURA

Normalmente, el aparato viene configurado de fábrica para que funcione a la temperatura media recomendada.

Consulte la Guía rápida de inicio incluida para más detalles sobre el ajuste de la temperatura.

Nota: Los puntos de ajuste mostrados se corresponden con la temperatura media en todo el frigorífico

2.5. COMPARTIMENTO DEL FRIGORÍFICO NO FROST

La descongelación del compartimento del frigorífico es completamente automática.

Las gotitas de agua en la pared trasera del compartimento del frigorífico indican que la fase de descongelación automática está en proceso. El agua descongelada va directamente hacia un desagüe y se recoge en un recipiente donde se evapora.

2.6. LUZ DEL FRIGORÍFICO

El sistema de iluminación del interior del compartimento del frigorífico usa ledes, lo que permite una mejor iluminación y un consumo energético muy bajo.

Si el sistema de iluminación LED no funciona, póngase en contacto con Servicio de Asistencia para su sustitución.

Importante:

La luz del compartimento frigorífico se enciende cuando se abre la puerta del frigorífico. Si se deja la puerta abierta durante más de 8 minutos, la luz se apaga de forma automática.

* Disponible solo en determinados modelos. Consulte la GUÍA RÁPIDA DE INICIO para saber si esta función está disponible en su modelo.

3. USO

3.1. NOTAS

- No bloquee la zona de salida de aire (en la pared trasera del interior del producto) con los alimentos.
- Todos los estantes, solapas y cestas extraíbles se pueden desmontar.

- La temperatura en el interior del aparato depende de la temperatura ambiente, la frecuencia de apertura de la puerta y la ubicación del electrodoméstico. Cuando ajuste la temperatura, tenga en cuenta todos estos factores.
- A menos que se indique lo contrario, los accesorios del aparato no se pueden poner en el lavavajillas.

4. CONSEJOS PARA ALMACENAR ALIMENTOS

El frigorífico es ideal para almacenar comida preparada, alimentos frescos y encurtidos, productos lácteos, fruta y verdura y bebidas.

4.1. VENTILACIÓN DE AIRE

- La circulación natural de aire en el compartimento del frigorífico hace que haya zonas con diferentes temperaturas. La zona más fría está directamente encima del cajón de fruta y verdura y en la pared trasera. La zona menos fría está en la parte superior frontal del compartimento.
- La ventilación insuficiente provoca un aumento del consumo de energía y una reducción del rendimiento de la refrigeración.

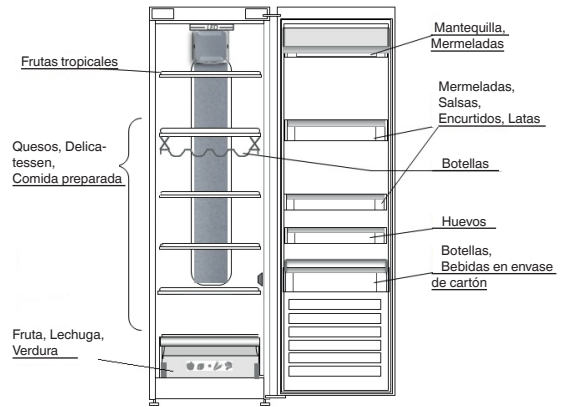
4.2. CÓMO ALMACENAR ALIMENTOS FRESCOS Y BEBIDAS

- Utilice recipientes reciclables de plástico, metal, aluminio y cristal o film transparente para envolver los alimentos.
- Utilice siempre recipientes con tapa para líquidos y alimentos que puedan desprender o tomar olor o sabor de otros alimentos o cúbralos.
- Los alimentos que desprenden mucho gas etileno y aquellos que son sensibles a este gas, como las frutas y verduras o la lechuga, deben conservarse siempre en compartimentos separados o envolverse para no reducir su tiempo de conservación. Por ejemplo, no debe conservar los tomates junto con los kiwis o la col.
- No coloque los alimentos muy juntos para permitir una circulación del aire adecuada.
- Para evitar que se vuelquen las botellas, puede utilizar portabotellas (disponibles en algunos modelos).
- Si tiene que almacenar poca cantidad de alimentos en el frigorífico, recomendamos utilizar los estantes de encima del cajón para frutas y verduras ya que es la parte del compartimento mejor refrigerada.

4.3. DÓNDE ALMACENAR ALIMENTOS Y BEBIDAS

- En los estantes del frigorífico: comida preparada, frutas tropicales, quesos, delicatessen.
- En el cajón para fruta y verdura: fruta, lechuga, verdura.
- En la puerta: mantequilla, mermeladas, salsas, encurtidos, latas, botellas, bebidas en envase de cartón, huevos

EJEMPLO DE COLOCACIÓN DE ALIMENTOS



5. SONIDOS DE FUNCIONAMIENTO

Los sonidos del aparato son normales porque hay una serie de ventiladores y motores para regular las funciones que se encienden y se apagan automáticamente.

Algunos de los sonidos de funcionamiento se pueden reducir

- Nivelar el aparato e instalarlo en una superficie plana.
- Separar y evitar el contacto entre el aparato y los muebles.
- Comprobar que los componentes interiores están colocados correctamente.
- Comprobar que las botellas y los recipientes no se toquen entre ellos.

ALGUNOS DE LOS SONIDOS DE FUNCIONAMIENTO QUE PUEDE OÍR:

Un silbido cuando se enciende el electrodoméstico por primera vez o después de una pausa prolongada.



Un borboteo cuando el líquido de refrigeración entra en las tuberías.



Un borboteo cuando el compresor está en funcionamiento.



Un zumbido cuando la válvula de agua o el ventilador comienzan a funcionar.



Cuando el compresor se enciende o apaga o el hielo cae en la caja de hielo, suena un crujido.



El sonido CLIC es del termostato que ajusta la frecuencia de funcionamiento del compresor.



6. RECOMENDACIONES EN CASO DE NO USAR EL APARATO

6.1. AUSENCIAS/VACACIONES

En caso de vacaciones, se recomienda consumir toda la comida y desconectar el aparato para ahorrar energía.

6.2. MUDANZAS

1. Extraiga las partes internas.
2. Envuélvalas bien y júntelas con cinta adhesiva para que no choquen ni se pierdan.
3. Enrosque las patas regulables para que no toquen con la superficie de soporte.
4. Cierre y fije la puerta con cinta adhesiva y úsela también para fijar el cable de alimentación al aparato.

6.3. CORTE DE CORRIENTE

En caso de corte de corriente, llame a la oficina local de su suministrador eléctrico y pregunte cuánto durará.

Nota: Recuerde que un aparato lleno permanecerá frío durante más tiempo que uno medio vacío.

Si los alimentos se encuentran en malas condiciones, es mejor tirarlos.

Para cortes de corriente de hasta 24 horas.

1. Mantenga la puerta del aparato cerrada. Esto permite que los alimentos almacenados permanezcan fríos durante más tiempo.

Para cortes de corriente de más de 24 horas.

1. Intente consumir todos los alimentos más perecederos.

7. LIMPIEZA Y MANTENIMIENTO

Antes de llevar a cabo cualquier operación de mantenimiento, desenchufe el aparato de la red o desconecte el suministro de energía eléctrica.

Limpie el aparato regularmente con un paño y una solución de agua tibia y detergente neutro específico para interiores de frigoríficos. No use productos abrasivos. No limpie el frigorífico con líquidos inflamables. Los humos pueden provocar peligro de incendio o explosión. Limpie el exterior del aparato y la junta de la puerta con un paño húmedo y séquelo con un paño suave.

No use limpiadores de vapor.

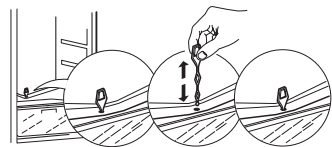
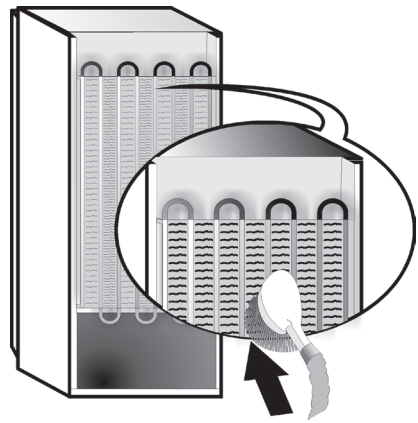
El condensador situado en la parte trasera del aparato debe limpiarse regularmente con una aspiradora.

El condensador situado en la parte trasera del aparato debe limpiarse regularmente con una aspiradora.

Importante:

- Los botones y la pantalla del panel de control no se deben limpiar con alcohol ni substancias derivadas de alcohol, solo con un paño seco.
- Los tubos del sistema de refrigeración están situados cerca de la zona de descongelación y pueden calentarse. Límpielos periódicamente con una aspiradora.

Para asegurar un flujo continuo y correcto del agua descongelada, limpie regularmente el interior del desagüe que está situado en la parte trasera del frigorífico, cerca del cajón para fruta y verdura, con la herramienta suministrada.



8. GUÍA PARA LA SOLUCIÓN DE PROBLEMAS

8.1. ANTES DE CONTACTAR CON EL SERVICIO POSTVENTA...

Los problemas de funcionamiento suelen deberse a pequeños problemas que usted mismo puede identificar y solucionar sin ningún tipo de herramienta.

PROBLEMA	SOLUCIÓN
El aparato no funciona:	<ul style="list-style-type: none">• ¿El cable de alimentación está enchufado a una toma con el voltaje adecuado?• ¿Ha comprobado los dispositivos de protección y los fusibles de la instalación eléctrica de su hogar?
Si hay agua en la zona de descongelación:	<ul style="list-style-type: none">• Es normal si el tiempo es cálido y húmedo. El recipiente puede estar medio lleno. Asegúrese de que el aparato esté nivelado para que el agua no se vierta.
Si los márgenes del armario del aparato, que están en contacto con la junta de la puerta, están calientes:	<ul style="list-style-type: none">• Es normal cuando hace calor y el compresor está en funcionamiento.
Si la luz no funciona:	<ul style="list-style-type: none">• ¿Ha comprobado los dispositivos de protección y los fusibles de la instalación eléctrica de su hogar?• ¿El cable de alimentación está enchufado a una toma con el voltaje adecuado?• Si los ledes están rotos, el usuario debe llamar al Servicio para pedir un recambio del mismo tipo, solo disponible en nuestros centros de Servicio Postventa o en un distribuidor autorizado.
Si parece que el motor funciona demasiado deprisa:	<ul style="list-style-type: none">• El ritmo del motor depende de distintos factores: número de veces que se abre la puerta, cantidad de alimentos almacenados, temperatura de la habitación, ajuste de los controles de temperatura.• ¿El condensador (situado en la parte trasera) tiene polvo o pelusa?• ¿La puerta está bien cerrada?• ¿Las juntas de la puerta están bien fijadas?• En los días calurosos, el motor funciona durante más tiempo si la habitación está caliente.• Si la puerta del aparato se deja abierta durante un período de tiempo o se almacenan grandes cantidades de alimentos, el motor funcionará durante más tiempo para refrigerar el interior del aparato.
Si la temperatura del aparato es demasiado alta:	<ul style="list-style-type: none">• ¿Los controles del aparato están bien configurados?• ¿Se ha añadido una gran cantidad de alimentos al aparato?• Compruebe que la puerta no se abra con demasiada frecuencia.• Compruebe que la puerta está bien cerrada.
Si las puertas no abren y cierran correctamente:	<ul style="list-style-type: none">• Compruebe que no haya paquetes de alimentos bloqueando la puerta.• Compruebe que las partes internas o la máquina del hielo automática estén en su posición.• Compruebe que las juntas de la puerta no estén sucias o pegajosas.• Asegúrese de que el aparato esté nivelado.

8.2. AVERÍAS

Cuando hay una avería y un indicador led empieza a parpadear, es necesario llamar al servicio. El aparato conservará los alimentos almacenados.

Nota: En caso de corte de corriente, el aparato vuelve a su funcionamiento normal y a la temperatura escogida previamente.

9. SERVICIO POSTVENTA

Antes de contactar con el Servicio Postventa:

Encienda el aparato de nuevo para ver si el problema persiste. En caso que persista, desconecte el aparato del suministro eléctrico y espere aproximadamente una hora antes de volver a conectarlo.

Si después de realizar las acciones descritas en la Guía para la solución de problemas y de volver a encender el aparato, este sigue funcionando mal, contacte con el Servicio Postventa y explique su problema.

Especifique:

- el modelo y el número de serie del producto (indicado en la placa de características),
- el tipo de problema,

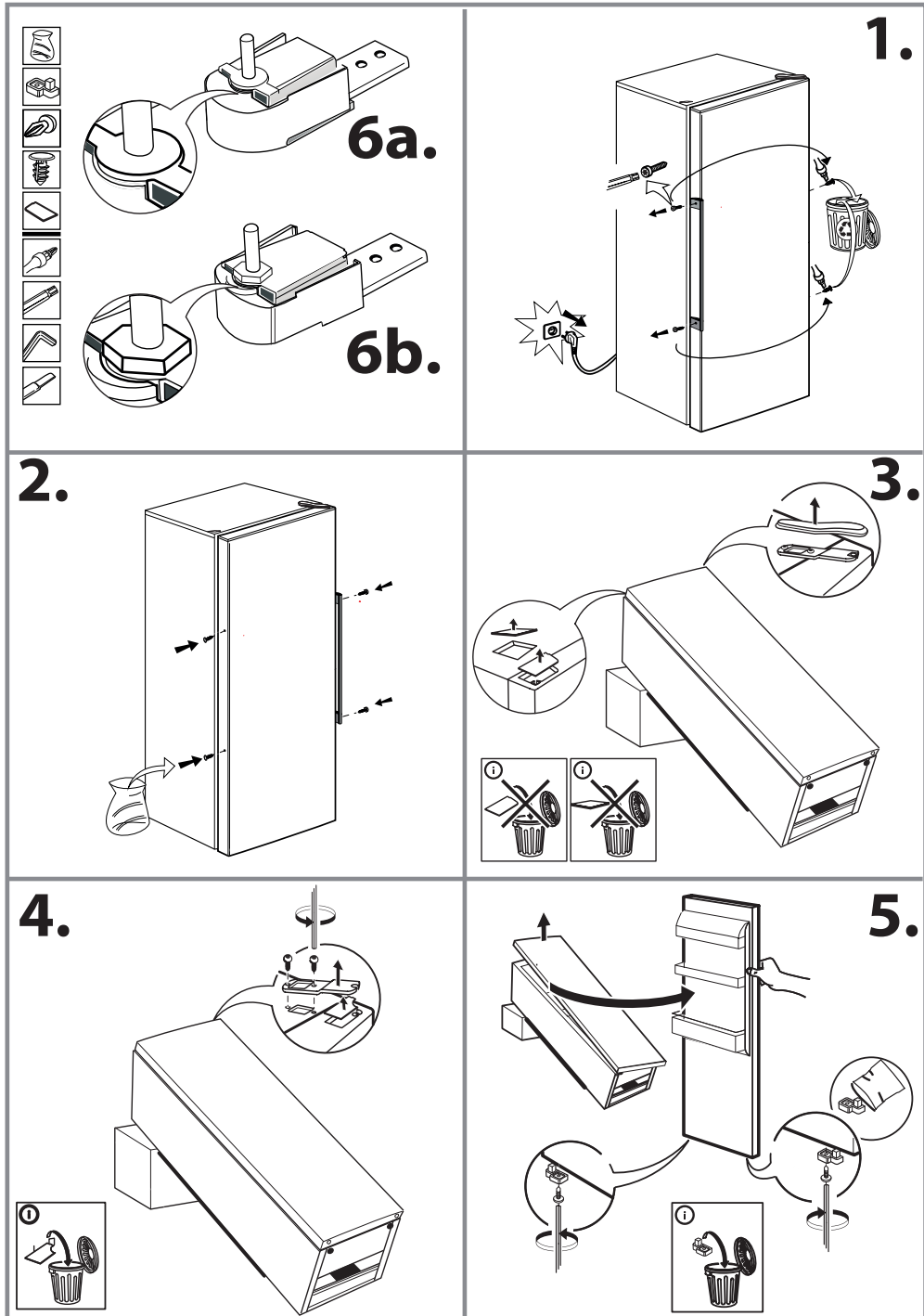
SERVICE 0000 000 00000

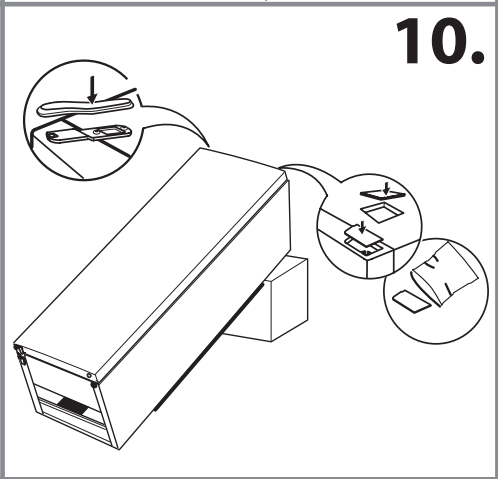
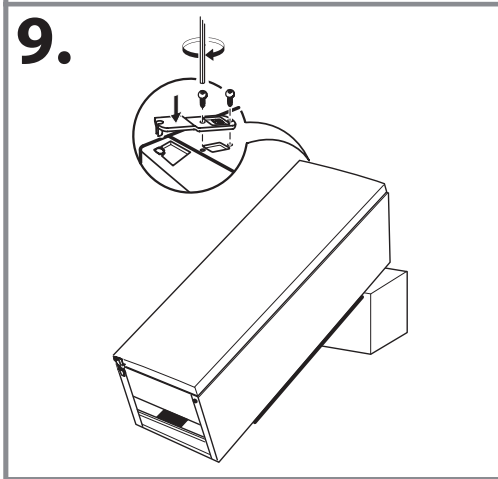
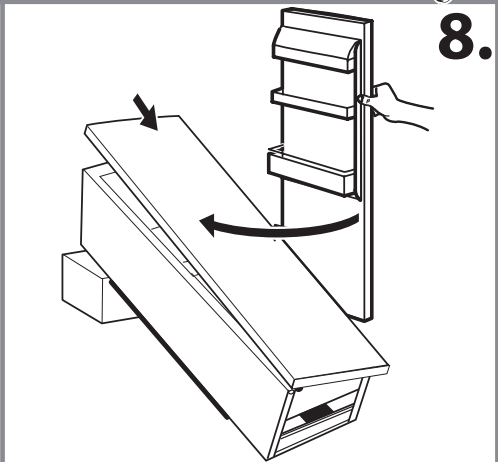
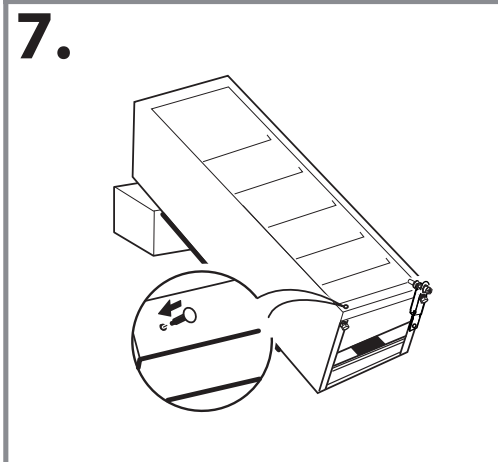
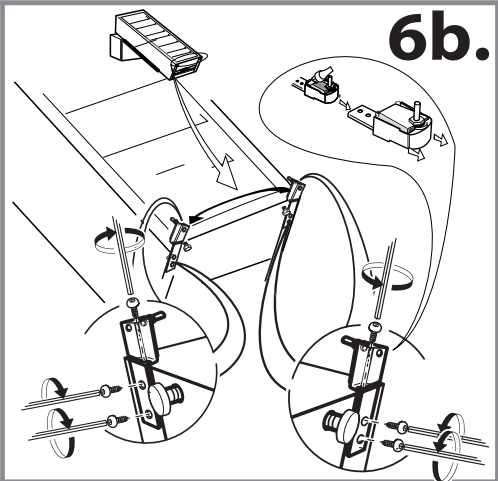
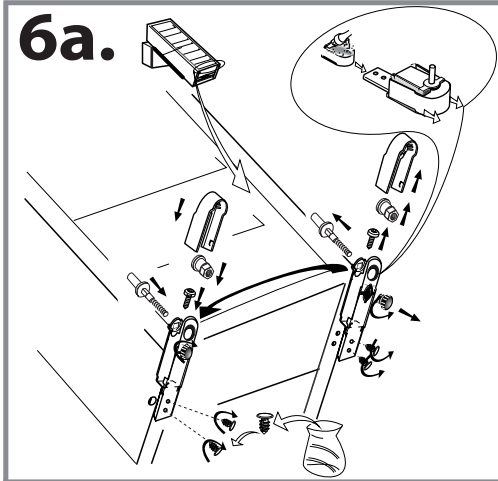


- el número de Servicio (el número que aparece después de la palabra **SERVICE** en la placa de datos del interior del aparato),
- su dirección completa,
- su número de teléfono y código postal.

Nota:

La dirección de apertura de la puerta se puede cambiar. La garantía no cubre esta operación si la lleva a cabo el Servicio Postventa.





400011432118



01/20