

5KEK1322



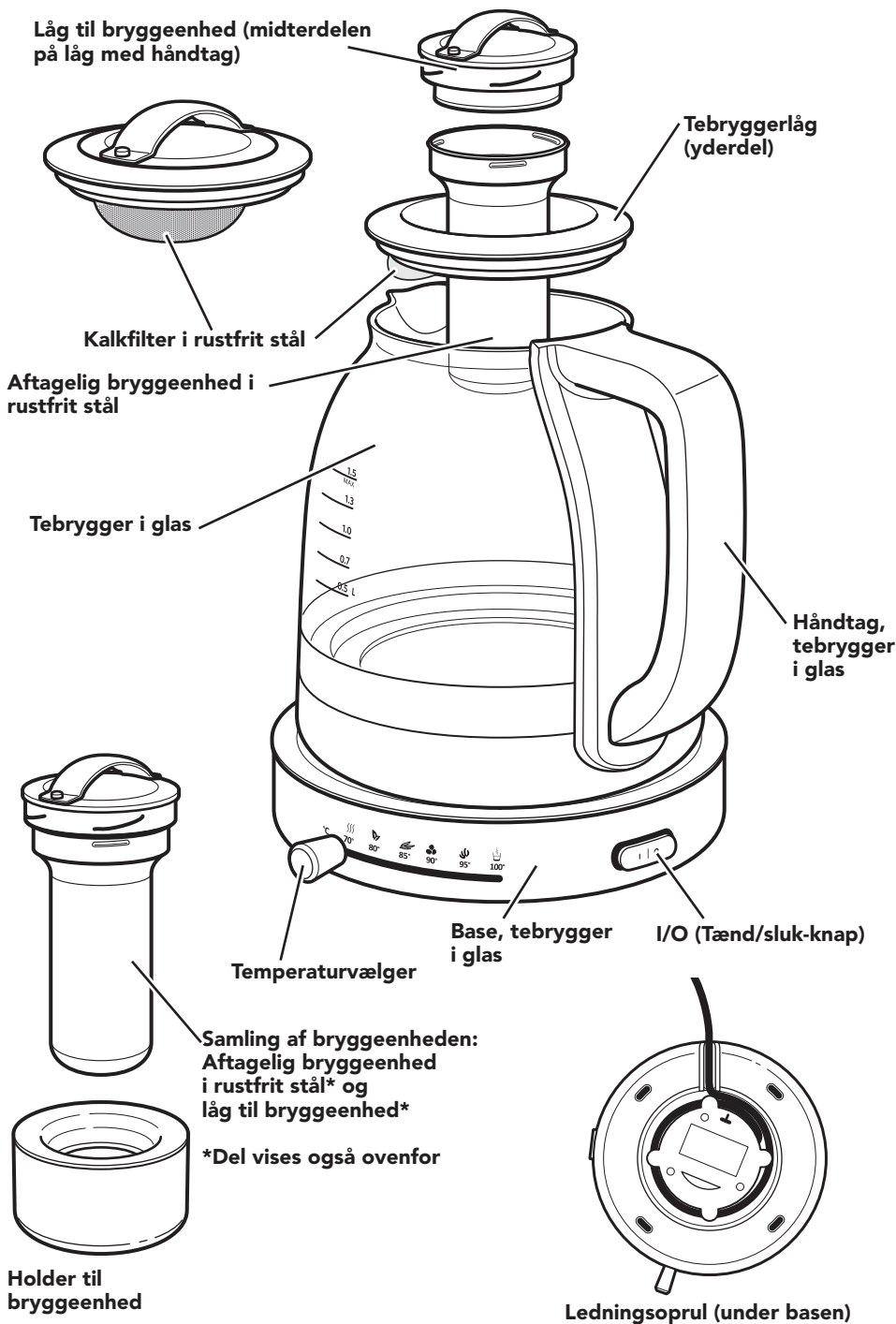
**KitchenAid**

# INDHOLD

<b>DELE OG FUNKTIONER</b> .....	160
Dele og tilbehør .....	160
<b>SIKKER BRUG AF TEBRYGGER I GLAS</b> .....	161
Vigtige sikkerhedsanvisninger .....	161
Elektriske krav .....	164
Bortskaffelse af elektriske apparater .....	164
<b>BRUG AF TEBRYGGER I GLAS</b> .....	165
Forberedelse af tebrygger i glas før første brug .....	165
Bryggeskema .....	166
Valgfri metode – brygge med teposer .....	166
Tebrygning .....	167
<b>VEDLIGEHODELSE OG RENGØRING</b> .....	171
Afkalkning af tebryggeren i glas .....	171
Rengøring af tebrygger i glas og tilbehør .....	171
<b>GARANTI OG SERVICE</b> .....	172

# DELE OG FUNKTIONER

## DELE OG TILBEHØR



# SIKKER BRUG AF TEBRYGGER I GLAS

## Din og andres sikkerhed er meget vigtig.

Der findes mange vigtige sikkerhedsanvisninger i denne vejledning og på apparatet. Læs og følg altid sikkerhedsanvisningerne.



Her vises sikkerhedssymbolet.

Dette symbol advarer om mulige farer, der kan være livsfarlige eller kvæste dig selv og andre.

Alle sikkerhedsanvisninger vil blive beskrevet efter sikkerhedsadvarselssymbolet samt efter ordet "FARE" eller "ADVARSEL". Disse ord betyder:

 **FARE**

Man kan blive alvorligt skadet, hvis man ikke straks følger instruktionerne.

 **ADVARSEL**

Man kan blive alvorligt skadet, hvis man ikke følger instruktionerne.

Alle sikkerhedsanvisninger fortæller dig, hvori den potentielle fare består, hvordan den kan reduceres og hvad der kan ske, hvis anvisningerne ikke følges.

## VIGTIGE SIKKERHEDSANVISNINGER

**Når du bruger elektriske apparater, skal du altid overholde de grundlæggende sikkerhedsanvisninger, herunder:**

1. Læs alle instruktioner. Misbrug af apparatet kan resultere i personskade.
2. Varmeelementets overflade kan være varmt efter brug. Rør ikke ved varme overflader. Brug håndtagene.
3. Ledningen, stikket eller tebryggeren i glas må ikke nedsænkes i vand eller andre væsker. Apparatet må ikke nedsænkes.
4. Brug ikke tebrygger i glas, med mindre elementet er helt nedsænket.
5. Overfyld ikke elkedlen. Hvis elkedlen overfyldes, kan kogende vand sprøjte ud.

## SIKKER BRUG AF TEBRYGGER I GLAS

6. Apparatet kan bruges af børn på 8 år og derover og personer, hvis fysiske, sensoriske eller mentale evner er nedsat, eller personer uden den fornødne erfaring og viden, hvis de er instrueret i sikker brug af apparatet eller er under opsyn af en person, der har ansvaret for dem. Børn bør ikke lege med apparatet. Rengøring og brugervedligeholdelse må ikke foretages af børn, med mindre de er over 8 år og under opsyn.
7. Hold apparatet og ledningen udenfor rækkevidde af børn, som er under 8 år.
8. Hold børn under opsyn og lad dem ikke lege med apparatet.
9. Fjern stikket til tebryggeren i glas fra stikkontakten, og lad kedlen afkøle før den rengøres, eller dele fjernes fra den.
10. Anvend ikke apparatet, hvis ledningen eller stikket er beskadiget, eller hvis apparatet ikke fungerer korrekt, har været tabt eller på nogen måde er beskadiget. Indlever apparatet hos det nærmeste autoriserede servicecenter til eftersyn, reparation eller justering af de elektriske eller mekaniske komponenter.
11. Brug af reservedele, der ikke anbefales af producenten, kan resultere i brand, elektrisk stød eller personskade.
12. Tebryggeren i glas må kun bruges sammen med den medfølgende holder.
13. Ledningen må ikke hænge ud over bordkanten og må ikke komme i kontakt med varme overflader.
14. Må ikke anvendes i nærheden af, eller på et varmt gas- eller elektrisk komfur.
15. Tebryggeren i glas må kun bruges til opvarmning af vand.
16. Hæld aldrig vand på varmt eller brændende fedtstof.
17. Forsøg aldrig at bære det varme apparat. Spildt varmt fedtstof kan forårsage alvorlige skader eller brandsår.
18. Brug ikke tebryggeren i glas, hvis låget ikke er ordentlig lukket.

## SIKKER BRUG AF TEBRYGGER I GLAS

19. Brug ikke tebryggeren i glas med et løstsiddende eller beskadiget håndtag.
20. Tebryggeren i glas må ikke rengøres med rengøringsmidler, ståluld eller andre slibende materialer. Undgå beskadigelse af apparatet ved ikke at bruge alkaliske rengøringsmidler. Brug en blød klud og et mildt rengøringsmiddel.
21. Brug ikke tebryggeren i glas på en overflade med hældning.
22. Flyt ikke tebryggeren i glas, når den er tændt.
23. Dette apparat er beregnet til brug i husholdninger og lignende anvendelse som f.eks.
  - medarbejderkøkkenområder i butikker, på kontorer og andre arbejdsmiljøer.
  - gårdsalg.
  - af gæster på hoteller, moteller og andre overnatningsmiljøer.
  - overnatningsmiljøer som bed & breakfast.

## GEM DENNE VEJLEDNING

**DETTE PRODUKT ER KUN BEREGNET TIL PRIVAT BRUG  
INDENDØRS. PRODUKTET ER IKKE BEREGNET TIL  
ERHVERVSMÆSSIG BRUG.**

# SIKKER BRUG AF TEBRYGGER I GLAS

## ELEKTRISKE KRAV

### **ADVARSEL**



#### Fare for elektrisk stød

**Sæt stikket i en stikkontakt med jordforbindelse.**

**Fjern ikke stikben med jordforbindelse.**

**Brug ikke en adapter.**

**Brug ikke forlængerledning.**

**Manglende overholdelse af disse anvisninger kan medføre personskaade, brand eller elektrisk stød.**

**Spænding:** 220-240 Volt A.C.

**Frekvens:** 50-60 Hertz

**Wattforbrug:** 2400 watt for model 5KEK1322E og 5KEK1322S (elkedler med europæiske og schweiziske stik) 3000 Watt for model 5KEK1322B (kedel med britisk stik)

**BEMÆRK:** Hvis netledningen beskadiges, skal den af hensyn til sikkerheden udskiftes af producenten eller en servicerepræsentant.

Brug ikke forlængerledning. Hvis ledningen er for kort, skal du kontakte en autoriseret elektriker for at få installeret en stikkontakt tættere på apparatet.

## BORTSKAFFELSE AF ELEKTRISKE APPARATER


### Bortskaffelse af indpakningsmaterialer

Indpakningsmaterialet er 100 % genanvendeligt og er mærket med genbrugssymbolet . De forskellige indpakningsdele skal derfor bortskaffes på forsvarlig vis og i fuld overensstemmelse med lokale miljøregler for bortskaffelse af affald.

### Bortskaffelse af produktet

- Dette produkt er mærket efter EU-direktiv 2012/19/EU om affald fra elektrisk og elektronisk udstyr (WEEE).  
- Ved at sikre at dette produkt bortskaffes korrekt, er du med til at undgå de potentielle negative konsekvenser for miljøet og folkesundheden, der kan være resultatet af u hensigtsmæssig bortskaffelse af dette produkt.



- Symbolet  på produktet eller på den medfølgende dokumentation angiver, at det ikke skal behandles som husholdningsaffald, men skal afleveres på et passende indsamlingscenter, hvor elektrisk og elektronisk udstyr genanvendes.

For yderligere oplysninger om håndtering, genvinding og genbrug af dette produkt bedes man kontakte de lokale myndigheder, renovations-selskabet eller forretningen, hvor produktet er købt.

# BRUG AF TEBRYGGER I GLAS

## FORBEREDELSE AF TEBRYGGER I GLAS FØR FØRSTE BRUG

### ADVARSEL



#### Fare for elektrisk stød

Sæt stikket i en stikkontakt med jordforbindelse.

Fjern ikke stikben med jordforbindelse.

Brug ikke en adapter.

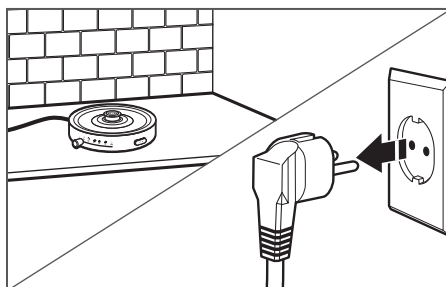
Brug ikke forlængerledning.

Manglende overholdelse af disse anvisninger kan medføre personskade, brand eller elektrisk stød.

### Før første brug

Før tebryggeren i glas bruges første gang, vaskes kande- og bryggeenhedsamlingen, også låget, i varmt sæbevand, og skylles derefter i rent vand og aftørres. Fyld tebryggeren i glas med vand til MAKS.-linjen, placér bryggeenheden i tebryggeren i glas, og kør en cyklus ved maksimal temperatur. Undgå beskadigelse ved ikke at nedsænke tebryggeren i glas i vand, og brug ikke skuremidler eller skuresvampe.

**BEMÆRK:** Hele tebryggeren i glas skal vaskes i hånden. Undgå beskadigelse ved ikke at vaske tebryggeren i glas, bryggeenhed, låg, holder til bryggeenhed eller basen samt strømledning i opvaskemaskine,








1 Placér basen med strømledningen på en plan, solid overflade, og slut den til en stikkontakt med jordforbindelse. Der lyder en tone, som angiver, at strøm er tilsluttet. Hvis det ønskes, kan overskydende ledning vikles om ledningsholderen i bunden af basen.



# BRUG AF TEBRYGGER I GLAS

## BRYGGESKEMA

**BEMÆRK:** Det er nemt at lave den perfekte kop te med KitchenAid tebryggeren i glas. Vandtemperatur og bryggetid er de to nøgleelementer for optimal tesmag. De bedste resultater fås ved følge den anbefaldee vandtemperatur og bryggetid på tepakken. Hvis pakken ikke har disse anbefalinger, kan du se skemaet nedenfor. Husk at bryggetid afgør smag, så brug et stopur til at finde din perfekte styrke.

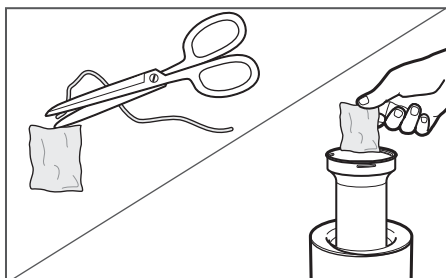
TETYPE	GRØN	HVID	OOLONG	SORT	URTE
					
ANBEFALET TEMPERATUR-INDSTILLING (C°)	80°	85°	90°	95°	100°
ANBEFALET BRYGGETID (MINUTTER)	1-3	3-5	3-5	4-5	5-7

Varm-tilstand: Varm-tilstand er til at holde din te varm ved den optimale drikketemperatur på 70°C.

**BEMÆRK:** Nogle tetyper kræver andre temperaturer. Se på din tepakke for anbefalet bryggetid og temperatur.

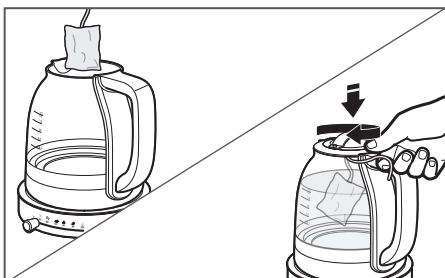
## VALGFRI METODE – BRYGGE MED TEPOSER

Tebryggeren i glas kan også bruges til tebrygning med teposer istedet for løs te. Brug de følgende metoder, hvis du foretrækker at bruge teposer.



1

**Brug af bryggeenheden til tebryggeren i glas:** Når vandet når den korrekte temperatur til brygning (se "Bryggeskema"), klippes snor/mærke af teposen, og den placeres direkte i bryggeenheden. Bryg din te, som du plejer.

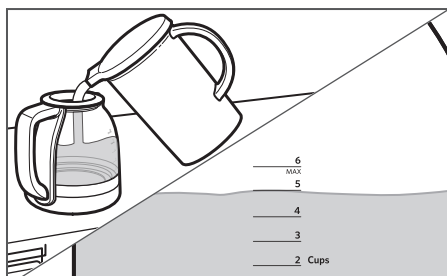


2

**Placér teposerne direkte i tebrygger i glas:** Når vandet når den korrekte temperatur til brygning (se "Bryggeskema"), løftes låget til bryggeenheden af tebryggeren i glas, og teposesnoren placeres over lågets indvendige kant. Herefter påsættes låget til bryggeenheden. Drej det, så snoren fanges, og nedsænk teposen i vandet. Bryg din te, som du plejer.

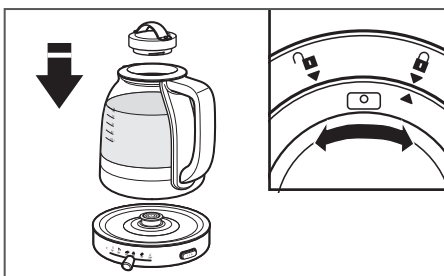
# BRUG AF TEBRYGGER I GLAS

## TEBRYGNING



1

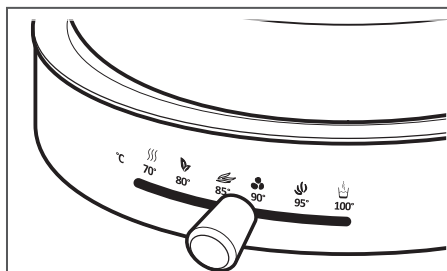
Fyld tebryggeren i glas med filtreret vand op til det ønskede niveau for den mængde te, du vil brygge. Fyld ikke over linjen for maks. påfyldning.



2

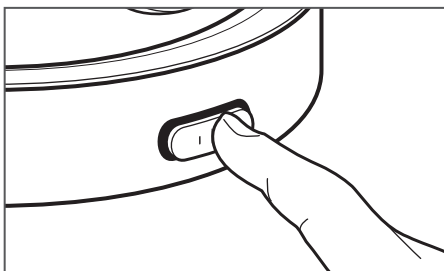
Sæt låget på tebryggeren i glas igen, uden bryggeenheden. De top låg er korrekt låst fast i hinanden, når indikatoren på bryggerenhedslåget flugter med indikatoren ved siden af låst-symbolet på tebryggerlåget. Når lågene er låst sammen, placeres tebryggeren i glas på den strømforsynede base.

**VIGTIGT:** Vi anbefaler at tilsætte te og bryggeenheden efter vandet er opvarmet.



3

Vælg en temperatur, som passer til den slags te, du brygger, ved at skubbe temperaturvælgeren til den korrekte indstilling. Se "Bryggeskema" for mere detaljerede oplysninger.



4

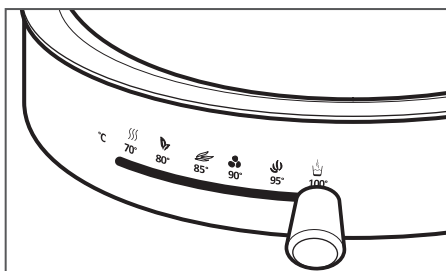
Tryk på I/O (tænd/sluk-knappen) på basen for at opvarme vandet. Lyser rundt om knappen blinker, når vandet varmes op i tebryggeren i glas.

## BRUG AF TEBRYGGER I GLAS



5

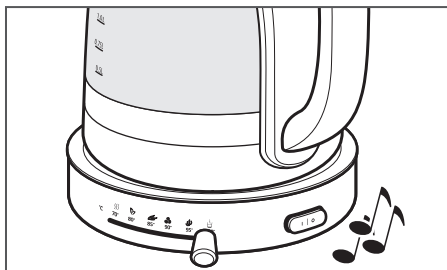
Mens vandet opvarmes placeres bryggeenheden i holderen til bryggeenheden, så den holdes på plads, mens løs te (eller tebreve) påfyldes. Brug den anbefalede temængde som angivet på tepakken.



**VALGRIT:** Kog vand istedet for at brygge te ved at skubbe temperaturvælgeren til URTE (100°C).

**BEMÆRK:** Start med 1 teske te pr. person for te, som ikke har bryggevejledning. Tilsæt mere te, hvis smagen ikke er kraftig nok, og mindre te, hvis smagen er for kraftig. Prøv dig frem for det bedste resultat.

**TIP:** For de bedste resultater anbefaler vi, at tebladene vædes på forhånd i bryggeenheden med lidt varmt vand, før bryggeenheden sættes i tebryggeren. (dette kan gøres, mens bryggeenheden er i bryggeenhedens holder). Herved synker bladene ned i bryggeenheden under bryggeprocessen.



6

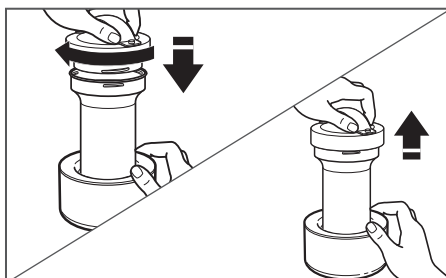
Når vandet når den rette temperatur til brygning af din valgte te, lyder en tone, og lyset rundt om I/O (tænd/sluk-knappen) holder op med at blinke, men er stadig tændt, hvilket angiver, at vandet er klar til brygning af teen.



7

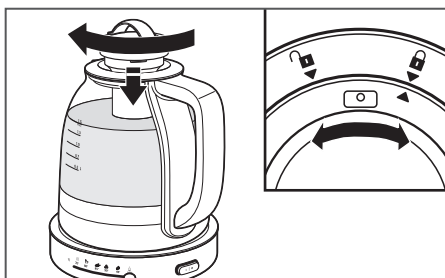
Tag bryggeenhedens låg ud af tebryggeren, når den ønskede temperatur er nået.

# BRUG AF TEBRYGGER I GLAS



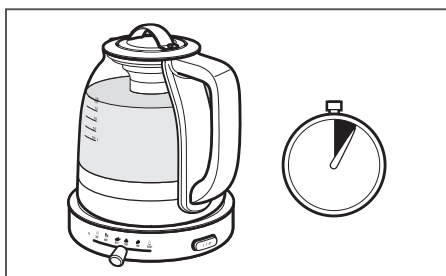
8

Hold bryggeenhedens låg i en hånd, og tag fat i holderen til bryggeenheden med den anden hånd. Med et let tryk nedad drejes bryggeenhedens låg på plads på bryggeenheden. Herefter løftes bryggeenheden op med håndtaget og ud af bryggeenhedens holder.



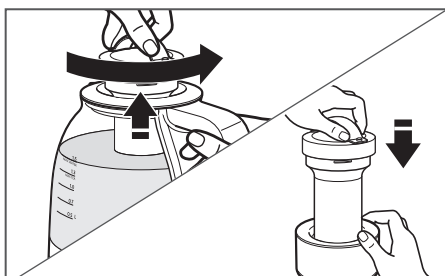
9

Placér bryggeenhedens lågsamling indeni låget til tebryggerens låg. Drej håndtaget, så bryggeenhedens låg låses på plads i tebryggerens låg. Når de to låg er låst på plads, flugter indikatoren på bryggeenhedens låg med indikatoren ved siden af låst-symbolet på tebryggerlåget.



10

Brug et stopur til at brygge din te i den anbefalede tidsmængde. Se "Bryggeskema" for mere detaljerede oplysninger.

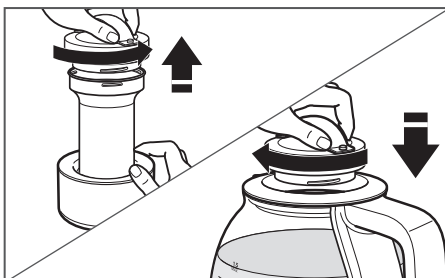


11

Når teen har brygget i den ønskede tidsmængde drejes låget, så det løsnes, og bryggeenhedssamlingen løftes af tebryggeren i glas. Brug håndtaget på låget til bryggeenheden til at placere bryggeenhedssamlingen i bryggeenhedens holder igen.

**BEMÆRK:** Brug håndtaget til at fjerne. Bryggebeholderen vil være varm.

## BRUG AF TEBRYGGER I GLAS

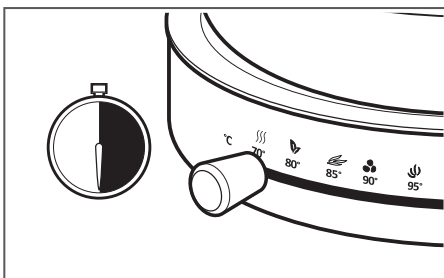


12

Hold bryggeenhedens låg i en hånd, og tag fat i holderen til bryggeenheden med den anden hånd. Med et let tryk nedad drejes bryggeenhedens låg af bryggeenheden. Herefter placeres bryggeenhedens låg indeni tebryggeren, og det drejes for at låse det på plads.

**BEMÆRK:** Brug håndtaget til at fjerne. Bryggebeholderen vil være varm.

**TIP:** Hvis bryggeenhedens låg sidder fast på bryggeenheden, kan det være sket ved at låget er drejet for stramt på bryggeenheden. Drej bryggeenhedens låg med et let tryk, når det placeres på bryggeenheden. Drej ikke for hårdt.



13

Tebryggeren går automatisk i Varm-tilstand, når den når temperaturen, og holdes på Varm (70°C) i 30 minutter. Lyset rundt om I/O (tænd/sluk-knappen) vil være tændt, når tebryggeren i glas er i Varm-tilstand. Hvis tebryggeren tages af, kan den holdes varm, når den sættes på basen igen, ved at sætte temperaturvælgeren på VARM, og trykke på I/O (tænd/sluk-knappen) igen.

# VEDLIGEHOLDELSE OG RENGØRING

## AFKALKNING AF TEBRYGGEREN I GLAS

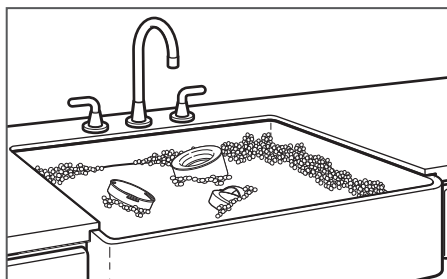
Der opbygges med tiden kalkaflejringer (kedelsten) fra vandet i tebryggeren i glas, og det kan påvirke bryggeeffektiviteten og forringe tekvaliteten. Hvis du bemærker kalkaflejringer indeni i din tebrygger eller det tager længere tid end det plejer at brygge te, er det på tide at afkalke. Rengør ofte tebryggeren i glas for at sikre, at den fungerer optimalt. Rengøringsintervallet afhænger af hårdheden i det vand, du hælder i tebryggeren i glas. Afkalkning bør finde sted så snart som muligt for at bevare ydelse og brugstid for tebryggeren i glas.

Sådan afkalkes tebryggeren i glas:

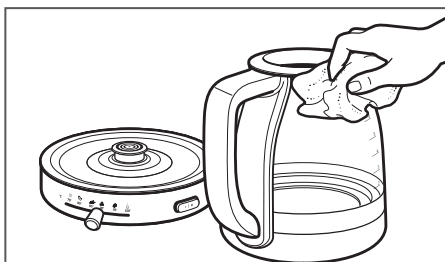
1. Fyld tebryggeren i glas med med klar eddike til MIN-mærket (0,5 L).
2. Hæld vand i til 1,0 L-mærket.
3. Kog vandet og lad det stå natten over.
4. Hæld opløsningen ud af tebryggeren af glas.
5. Fyld tebryggeren af glas med vand, bring vandet i kog, og hæld det ud. Gentag dette trin to gange. Tebryggeren i glas er nu klar til brug.

## RENGØRING AF TEBRYGGER I GLAS OG TILBEHØR

**VIGTIGT:** For at undgå skader, må tebryggeren i glas og basen aldrig nedsænkes i vand eller vaskes i opvaskemaskinen.



- Tag låget og bryggeenheden af efter brug af tebryggeren i glas.
- 1 Vask lågets dele, bryggeenheden og bryggeenhedens holder i hånden med en blød klud i varmt sæbevand.



- 2 Gør kun tebryggeren i glas og basen rent i hånden. Vaskes af med en blød, fugtig klud. Tør grundigt med en blød, tør klud. Tåler ikke maskinopvask. Må ikke komme under/i vand.

**BEMÆRK:** Efter vask skal tebryggeren i glas opbevares uden for små børns rækkevidde.

# GARANTI OG SERVICE

## GARANTI FOR KITCHENAID TEBRYGGER I GLAS

Garantiens varighed:	KitchenAid betaler for:	KitchenAid betaler ikke for:
Europa, Mellemøsten og Afrika: 5KEK1322 To års fuld garanti fra købsdatoen.	Reservedele og arbejdsløn ved reparation af defekte materialer eller udførelse. Service skal udføres af et autoriseret KitchenAid servicecenter.	<b>A. Reparationer, hvis tebryggeren i glas bruges til andre formål end almindelig madlavning i privat husholdning.</b>  <b>B. Skader opstået på grund af uheld, ændringer på maskinen, forkert betjening, misbrug eller installationer/ betjening, der ikke udføres i henhold til de gældende regler for elektrisk udstyr.</b>

**KITCHENAID PÅTAGER SIG IKKE ANSVARET FOR INDIREKTE SKADER.**

## SERVICECENTRE

Al service skal udføres lokalt af et autoriseret KitchenAid servicecenter. Kontakt forhandleren, du har købt apparatet af, for at få navnet på det nærmeste autoriserede KitchenAid servicecenter.

### I Danmark:

C.J. HVIDEVARERESERVICE APS  
Thorndahlsvej 11  
9200 AALBORG SV  
Tlf: 98 18 21 00  
[www.cjhvidevareservice.dk](http://www.cjhvidevareservice.dk)

## KUNDESERVICE

### THUESEN JENSEN A/S:

Smedeland 11  
2600 GLOSTRUP  
Tlf: 70 20 52 22

Telefonnummer til kundesupport:  00800 3810 4026

Besøg vores websted for flere oplysninger:  
[www.KitchenAid.eu](http://www.KitchenAid.eu)

© 2016. Alle rettigheder forbeholdt.  
Specifikationerne kan ændres uden forudgående varsel.