



DZIĘKUJEMY ZA ZAKUP PRODUKTU WHIRLPOOL
W celu uzyskania kompleksowej pomocy
prosimy zarejestrować urządzenie na stronie
www.whirlpool.eu/register



Przed użyciem urządzenia należy uważnie przeczytać instrukcję bezpieczeństwa.

OPIS PRODUKTU

PIERWSZE UŻYCIĘ

PODŁĄCZENIE DO OTWORU WENTYLACYJNEGO (DLA WERSJI Z ZASYSANIEM)

Należy podłączyć okap do otworów wentylacyjnych w ścianach przy pomocy rury odprowadzającej o średnicy równej średnicy otworu wentylacyjnego (flansa łącząca).

Użycie rur i otworów wentylacyjnych o mniejszych rozmiarach spowoduje zmniejszenie wydajności zasysania i znaczny wzrost hałasu. Producent nie ponosi odpowiedzialności w tym zakresie.

! Używać możliwie najkrótszego przewodu.

! Używać przewodu o najmniejszej liczbie zagięć (maksymalny kąt zagięcia: 90°).

! Unikać radykalnych zmian przekroju przewodu.

! Producent nie ponosi żadnej odpowiedzialności w przypadku nieprzebrzegania powyższych norm.

FILTRUJĄCY CZY ZASYSAJĄCY?

! Twój okap kuchenny jest gotowy do użytku w wersji zasysającej. Aby można było skorzystać z pochłaniacza, musi zostać zainstalowany specjalny ZESTAW DODATKÓW. Sprawdzić czy został dołączony ZESTAW AKCESORIÓW czy należy go kupić oddzielnie.

PANEL STEROWANIA



T1



T2



T3



T4



T5



T6



T7

- T1. Silnik wentylatora WYŁ. / Zmniejszona prędkość
- T2. Silnik wentylatora WŁ. / Zwiększona prędkość
- T3. Funkcja „POWER BOOST”
- T4. Funkcja 6th sense (tryb AUTO) WŁ./WYŁ.
- T5. Obsługa w "Trybie ZEN"
- T6. Alarm/reset filtra przeciwłuszczowego i węglowego
- T7. Główne oświetlenie WŁ./WYŁ.

UWAGA! Ten okap jest wyposażony w automatyczny system obsługi (patrz poniżej „T4. Funkcja 6th sense (tryb AUTO) WŁ./WYŁ.”). Kalibracja odbywa się automatycznie przy każdym ponownym podłączeniu okapu do sieci elektrycznej (np.: przy pierwszym montażu po wyłączeniu zasilania). Można ją również wykonać ręcznie (patrz paragraf „Ustawianie czujnika”). Podczas kalibracji, która trwa 5 minut, T4 miga. W tym czasie można również używać lamp.

T1. SILNIK WENTYLATORA WYŁ. / ZMNIJSZONA PRĘDKOŚĆ

Nacisnąć, aby zmniejszyć prędkość i wyłączyć silnik zasysania. Nacisnąć i przytrzymać, aby natychmiast wyłączyć silnik zasysania.

T2. SILNIK WENTYLATORA WŁ. / ZWIĘKSZONA PRĘDKOŚĆ

Nacisnąć, aby włączyć silnik zasysania i zwiększyć prędkość. Nacisnąć i przytrzymać, aby natychmiast ustawić 3. prędkość.

T3. FUNKCJA „POWER BOOST”

Nacisnąć przycisk T3, aby włączyć prędkość intensywnego zasysania „POWER BOOST 1” (sterowana czasowo).

Uwaga: okap powróci do 3. prędkości po upływie pięciu minut.

Przy włączonym silniku zasysania ponownie nacisnąć T3, aby włączyć dodatkową prędkość intensywnego zasysania „POWER BOOST 2” (sterowana czasowo).

Uwaga: okap powróci do 3. prędkości po upływie pięciu minut.

Uwaga: ponownie naciskać T3 przez pięć sekund, okap powróci ponownie do pracy z prędkością „POWER BOOST 1”

T4. FUNKCJA 6TH SENSE (TRYB AUTO) WŁ./WYŁ.

Okap automatycznie ustawia prędkość odsysania, jeśli czujnik w okapie wykryje zmiany w zależności od warunków otoczenia.

Uwaga: aby upewnić się, że funkcja jest używana prawidłowo, należy najpierw skonfigurować czujnik (patrz „Ustawianie czujnika” poniżej).

Uwaga: w przypadku zmiany innych funkcji sterujących prędkością funkcja „6th sense” wyłączy się.

Ustawianie czujnika

Ta operacja może zostać wykonana, gdy okap jest WYŁĄCZONY.

Przy normalnych warunkach otoczenia nacisnąć T4 przez 5 sekund, wówczas T4 będzie przez 5 minut migać, sygnalizując, że okap przeprowadza kalibrację czujnika, a następnie wskaźnik wyłączy się, sygnalizując zakończenie kalibracji.

Ustawianie płyty kuchennej: Równocześnie nacisnąć i przytrzymać przyciski T1 i T2. Oba zaświecą się, sygnalizując, że okap jest gotowy na zaakceptowanie kalibracji parametrów płyty kuchennej.

Nacisnąć T1, aby wybrać płytę gazową (T1 będzie migać przez 3 sekundy, sygnalizując ustawienie parametrów okapu dla płyty gazowej).

Nacisnąć T2, aby wybrać płytę indukcyjną (T2 będzie migać przez 3 sekundy, sygnalizując ustawienie parametrów okapu dla płyty indukcyjnej).

T5. OBSŁUGA W „TRYBIE ZEN”

Nacisnąć, by włączyć lub wyłączyć tryb zasysania „ZEN”.

Ta funkcja umożliwia uruchamianie prędkości zasysania przy zachowaniu doskonałej równowagi między niskim poziomem głośności, a wydajnością działania.

T6. ALARM/RESET FILTRA PRZECIWTŁUSZCZOWEGO/ WĘGLOWEGO

W regularnych odstępach czasu okap sygnalizuje konieczność konserwacji filtra.

Uwaga: Wskaźniki będą działać wyłącznie przy włączonym okapie.

T6 świeci się: Wymagana konserwacja filtra przeciwłuszczowego.

T6 miga: wymagana konserwacja filtra węglowego.

Resetowanie wskaźników nasycenia filtra:

Uwaga: Ta operacja musi być wykonana przy wyłączonym okapie.

Nacisnąć i przytrzymać T6

Uwaga: T6 i okap wyłączają się, wskazując, że reset alarmu został wykonany.

Reset filtra przeciw tłuszczowego i filtra węglowego odbywa się za pomocą tego samego przycisku. Jeśli oba alarmy filtrów są aktywne, procedura resetu wyzeruje licznik jeden po drugim, zaczynając od filtra węglowego.

Uruchamianie wskaźnika nasycenia filtra z węglem aktywnym

Uwaga: Tę czynność należy wykonywać przy wyłączonym silniku zasysania.

Ten wskaźnik jest zwykle wyłączony – aby włączyć tę funkcję, nacisnąć i przytrzymać równocześnie przyciski **T3** i **T7**: Oba zaświecą się, sygnalizując włączenie.

Aby wyłączyć tę funkcję, ponownie nacisnąć i przytrzymać te same przyciski: Oba przyciski będą przez krótki czas migać, a następnie przestaną świecić, sygnalizując dezaktywację.

T7. GŁÓWNE OŚWIETLENIE WŁ./WYŁ.

Nacisnąć, aby włączyć lub wyłączyć oświetlenie płyty grzejnej.

PARAMETRY TECHNICZNE

Wysokość (cm)	Szerokość (cm)	Głębokość (cm)	Średnica przewodu odprowadzającego (cm)
62-114	59,8	45,5	15
62-114	89,8	45,5	15

CZYSZCZENIE I KONSERWACJA

CZYSZCZENIE

- **Nie należy stosować urządzeń czyszczących parą.**
- **Odłączyć urządzenie od zasilania.**

Ważne: Nie należy stosować żrących ani ściernych detergentów. Jeśli urządzenie zostanie przypadkowo narażone na działanie tego typu produktów, należy natychmiast oczyścić je przy użyciu wilgotnej ściereczki. Nie używać alkoholu.

- Powierzchnie należy czyścić wilgotną ściereczką. Jeśli powierzchnie urządzenia są silnie zabrudzone, do wody należy dodać kilka kropel płynu do mycia naczyń. Wytrzeć do sucha ściereczką.

Ważne: Nie stosować gąbek ściernych, metalowych myjek ani skrobaków. W miarę upływu czasu może to doprowadzić do zniszczenia emaliowanych powierzchni.

- Stosować detergenty przeznaczone do czyszczenia urządzenia i przestrzegać instrukcji producenta.

Ważne: Aby usunąć olej i resztki tłuszczu, należy czyścić filtry przynajmniej raz w miesiącu.

AKTYWNY FILTR WĘGLOWY (TYLKO DLA MODELI Z INSTALACJĄ FILTRUJĄCĄ)

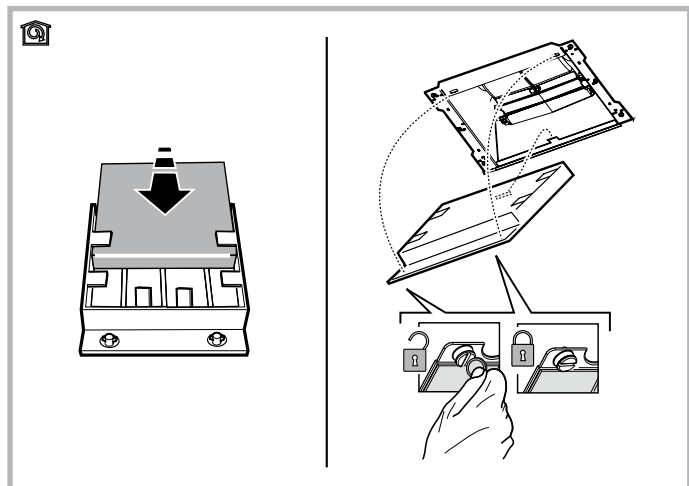
Filtr węglowy należy myć raz w miesiącu w zmywarce, w najwyższej temperaturze, przy użyciu zwykłego detergentu do zmywarek. Zaleca się samodzielne mycie filtra.

Po umyciu filtr węglowy należy ponownie aktywować, susząc go w piekarniku przez 10 minut, w temperaturze 100 °C. Wymieniać filtr co 3 lata.

Montowanie filtra węglowego:

1. Wyjąć filtr przeciw tłuszczowy.
2. Zdjąć ramę nośną podtrzymującą filtr, obracając pokrętła o 90°.
3. Zamontować filtr węglowy w ramie nośnej.

Wykonać powyższe czynności w odwrotnej kolejności, aby wymienić ramę nośną podtrzymującą filtr i filtr przeciw tłuszczowy.



* Dostępne tylko w wybranych modelach

KONSERWACJA FILTRÓW TŁUSZCZOWYCH

Należy go czyścić przynajmniej raz w miesiącu (lub gdy system sygnalizacji nasycenia filtra – jeśli znajduje się w posiadanym modelu – wskazuje taką potrzebę) za pomocą nieagresywnego środka, ręcznie lub w zmywarce w niskiej temperaturze i w krótkim cyklu mycia.

Jeśli filtr jest czyszczony w zmywarce, może ulec lekkiemu przebarwieniu, co jednak nie wpływa na jego zdolność filtrowania. Pociągnąć za uchwyt, aby wyjąć filtr.

Aby ponownie zamontować filtr, po jego umyciu i pozostawieniu go do wyschnięcia, należy w odwrotnej kolejności wykonać wymienione wyżej działania.



WYMIANA ŻARÓWEK

Okap jest wyposażony w system oświetlenia LED.

Światła LED zapewniają doskonałe oświetlenie i nawet 10-krotnie dłuższy niż tradycyjne żarówki czas eksploatacji, przy oszczędności energii sięgającej 90%.

Uwaga: Aby uzyskać pomoc w zakresie wymiany żarówki LED, prosimy skontaktować się z Centrum pomocy technicznej.

ROZWIĄZYWANIE PROBLEMÓW

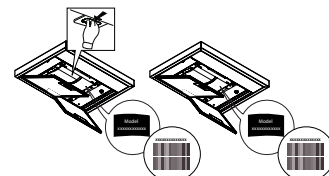
Problem	Rozwiązania
Urządzenie nie działa.	<ul style="list-style-type: none">• Sprawdzić napięcie zasilania oraz czy urządzenie jest podłączone do źródła zasilania;• Sprawdzić, czy wybrano prędkość;• Wyłączyć i ponownie włączyć urządzenie, aby sprawdzić czy usterka nadal występuje.
Okap nie zapewnia dostatecznej wydajności zasysania powietrza.	<ul style="list-style-type: none">• Sprawdzić, czy prędkość zasysania powietrza została ustawiona na odpowiednim poziomie;• należy sprawdzić, czy filtry są czyste;• należy sprawdzić, czy otwory wentylacyjne nie są zablokowane.
Okap wyłączył się podczas normalnego użytkowania.	<ul style="list-style-type: none">• Sprawdzić, czy nie odłączono zasilania;• Sprawdzić, czy nie wystąpiła usterka rozłącznika wielobiegunowego.

* Dostępne tylko w wybranych modelach



Instrukcje bezpieczeństwa, instrukcję obsługi, kartę produktu oraz parametry poboru energii można pobrać:

- Odwiedzając naszą stronę internetową docs.whirlpool.eu
- Używając kodu QR
- Można również **skontaktować się z naszym Centrum Obsługi Posprzedażowej** (patrz numer telefonu w karcie gwarancyjnej). Kontaktując się z naszym Centrum Obsługi Posprzedażowej, należy podać kody z tabliczki znamionowej urządzenia.



Whirlpool



400011310871