

GHID DE REFERINȚĂ PENTRU UTILIZARE ZILNICĂ



VĂ MULȚUMIM CĂ AȚI ACHIZIȚIONAT UN PRODUS WHIRLPOOL

Pentru a putea beneficia de asistență,
vă rugăm să vă înregistrați produsul la
www.whirlpool.eu/register



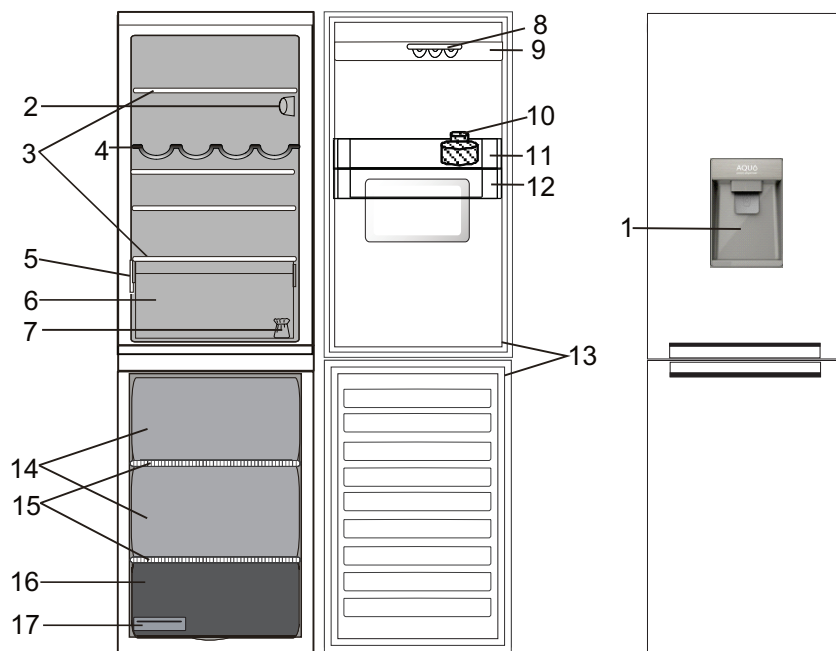
Puteți descărca Instrucțiunile privind siguranța și Ghidul de utilizare și întreținere accesând site-ul nostru web www.whirlpool.eu și urmând instrucțiunile de pe coperta din spate a acestei broșuri.



Înainte de a utiliza aparatul, citiți cu atenție Ghidul privind sănătatea și siguranța.

DESCRIEREA PRODUSULUI

APARATUL



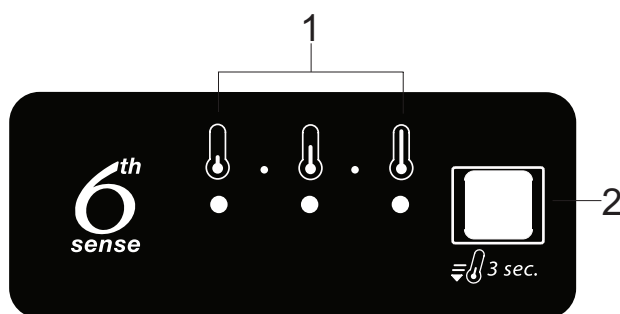
Compartimentul frigider

1. Clapeta dozatorului
2. Panou electronic de comandă/ unitate bec
3. Rafturi
4. Raft pentru sticle (dacă intră în dotare)
5. Plăcuța cu date tehnice, cu numele comercial
6. Sertar pentru fructe și legume
7. Kit de reversibilitate pentru ușă
8. Suport pentru ouă
9. Rafturi pe ușă
10. Filtru de apă
11. Raft Aqua
12. Rezervor Aqua
13. Garnitura ușii

Compartimentul congelator

13. Garniturile ușii
14. Sertarele congelatorului
15. Rafturi
16. Sertarul inferior: zona cea mai rece, adecvată pentru congelarea alimentelor proaspete
17. Tavă pentru cuburi de gheață (dacă intră în dotare)

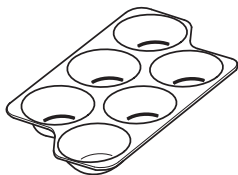
PANOUL DE COMANDĂ



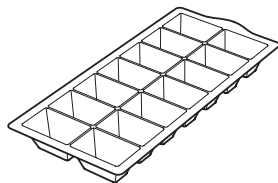
1. LED-uri indicatoare (pentru afișarea valorii curente de temperatură sau a funcției Răcire rapidă)
2. Butonul RĂCIRE RAPIDĂ/ Temperatură

ACCESORII

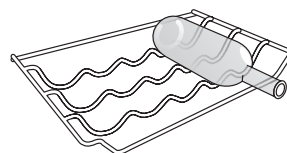
SUPORT PENTRU OUĂ



TAVĂ PENTRU CUBURI DE GHEAȚĂ



RAFT PENTRU STICLE



PRIMA UTILIZARE

PUNEREA ÎN FUNCȚIUNE A APARATULUI

După ce ați conectat aparatul la rețeaua electrică, acesta începe să funcționeze automat.
După pornirea aparatului, așteptați cel puțin 4-6 ore înainte de a introduce alimentele în frigider și în compartimentul congelator.

Când aparatul este racordat la rețeaua de alimentare cu energie electrică, afișajul se luminează și toate simbolurile apar pe acesta timp de aproximativ 1 secundă. Valorile implicite (din fabrică) ale setărilor pentru compartimentul frigider se aprind pe afișaj.

CÂTEVA SUNETE EMISE LA FUNCȚIONARE PE CARE LE PUTEȚI AUZI

Șuierături la pornirea aparatului pentru prima dată sau după o pauză lungă.



Un clipocit când lichidul de răcire intră în conducte.



Zbârnâitul este produs în timpul funcționării compresorului.



Bâzâituri când supapa de apă sau ventilatorul încep să funcționeze.



Pocnituri când compresorul pornește.



Sunetul asemănător unui clic este produs de termostatul care reglează funcționarea compresorului.



UTILIZAREA ZILNICĂ

Consultați Ghidul de utilizare și întreținere, pentru detalii suplimentare privind funcțiile / consultați ultima pagină, pentru informații privind obținerea Ghidului de utilizare și întreținere

FUNCȚII

SETAREA TEMPERATURII

Apăsați butonul **Temperatură** de pe panoul de comandă pentru a regla temperatura, de la cea mai ridicată temperatură la o temperatură mai scăzută, până la cea mai rece.

Apăsând butonul **Temperatură**, setarea de temperatură va alterna în mod ciclic.

La prima introducere în priză a aparatului, valoarea temperaturii este presetată la poziția medie (setare din fabrică).

În următorul tabel, sunt prezentate valorile de referință ale temperaturii:

	TEMP. RIDICATĂ
	TEMP. MEDIE-RIDICATĂ
	TEMP. MEDIE
	TEMP. MEDIE-SCĂZUTĂ
	TEMP. SCĂZUTĂ
	RĂCIRE RAPIDĂ



● LED aprins ○ LED stins

Notă: Valorile de referință afișate corespund temperaturii medii din întregul frigider.

6th SENSE

Această funcție se activează automat pentru a asigura condițiile optime de păstrare a alimentelor depozitate.

Funcția „6th Sense” se activează automat atunci când:

- s-a introdus o cantitate mare de alimente în frigider
- ușa frigiderului a fost lăsată deschisă un timp îndelungat
- are loc o întrerupere prelungită a alimentării cu curent

electric, determinând creșterea temperaturii interne a aparatului la valori care nu pot garanta depozitarea în siguranță a alimentelor.

RĂCIRE RAPIDĂ

Utilizarea funcției Răcire rapidă este recomandată pentru a mări capacitatea de răcire a compartimentului frigider la introducerea unei cantități foarte mari de alimente în acesta.

Pentru a activa funcția Răcire rapidă, apăsați și mențineți apăsat timp de 3 secunde butonul **Temperatură** de pe panoul de comandă până când se aprind toate cele 3 LED-uri.

Funcția se dezactivează automat după 24 de ore și se revine la valoarea de temperatură selectată anterior.



Funcția poate fi dezactivată manual, apăsând și ținând apăsat timp de 3 secunde butonul **Temperatură** de pe panoul de comandă.

BECUL DIN INTERIORUL FRIGIDERULUI

Sistemul de iluminare din interiorul compartimentului frigider utilizează un bec cu LED-uri, care permite o iluminare mai bună, precum și un consum de energie foarte redus.

Dacă sistemul de iluminat cu LED-uri nu funcționează, vă rugăm să contactați serviciul de asistență tehnică post-vânzare pentru a-l înlocui.

Important: Becul din compartimentul frigider se aprinde când se deschide ușa frigiderului. Dacă ușa este lăsată deschisă mai mult de 8 minute, becul se va stinge automat.

TABELUL CU ALARME

TIP DE ALARMĂ	Semnal	Cauză	Soluție
Alarmă ușă deschisă	Becul frigiderului clipește	Ușa a rămas deschisă mai mult de 5 minute.	Închideți ușa
Alarmă ușă deschisă	Becul frigiderului este STINS	Ușa a rămas deschisă mai mult de 8 minute.	Închideți ușa
Defecțiune	Oricare dintre indicatorii de temperatură clipește	Defectarea produsului.	Luați legătura cu serviciul de asistență tehnică post-vânzare

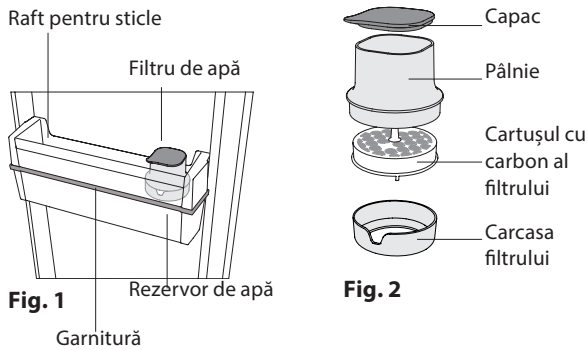
INSTALAREA FILTRULUI DE APĂ (CU CARBON ACTIV)

Filtrul de apă este amplasat în interiorul rezervorului. Acest filtru reduce cantitatea de clor, sedimentele, impuritățile, rugina și turbiditatea apei potabile din recipientul amplasat în interiorul rezervorului. Filtrul trebuie să fie instalat în raftul pentru sticle conform instrucțiunilor din caseta filtrului de apă. Filtrul este detașabil.

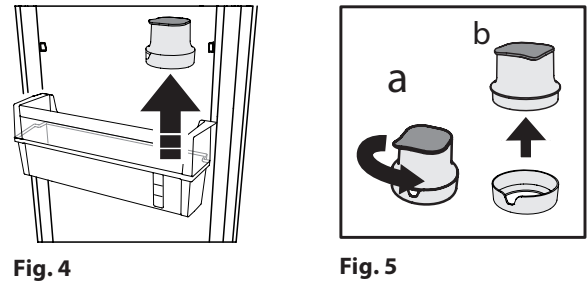
FILTRUL DE APĂ

Filtrul de apă utilizează un cartuș cu carbon activ care reduce cantitatea de clor, sedimentele, impuritățile, rugina și turbiditatea apei potabile.

Filtrul trebuie instalat în raftul pentru sticle. Acesta este detașabil.



- Demontați filtrul din raft (**Fig. 4**)
- Scoateți pâlnia din carcasa filtrului, rotindu-o în sens antiorar (**Fig. 5 a - b**).



ACTIVAREA CARTUȘULUI CU CARBON Înainte de a utiliza filtrul, CARTUȘUL FILTRULUI DE CARBON

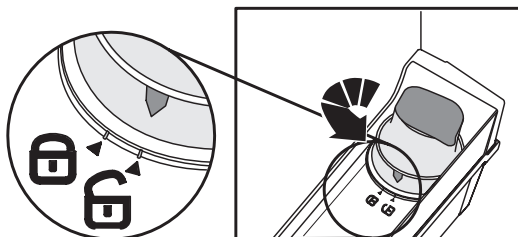
trebuie activat și instalat. Scoateți filtrul de carbon din ambalaj (pe care îl găsiți în sertarul pentru fructe și legume) și activați-l după cum urmează;

1. țineți-l sub apă timp de 10 minute
2. scoateți-l din apă și scuturați-l cu putere timp de 10 secunde pentru a-l activa

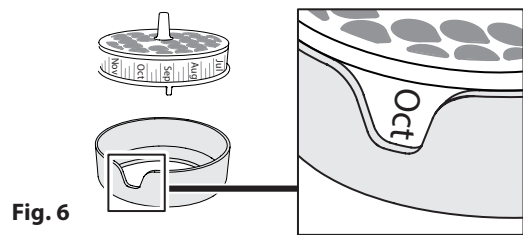
INSTALAREA FILTRULUI

Demontați filtrul din raft și deschideți-l pentru a introduce cartușul cu cărbune:

- Deblocați întregul filtru, rotindu-l în sens antiorar (**Fig. 3**)

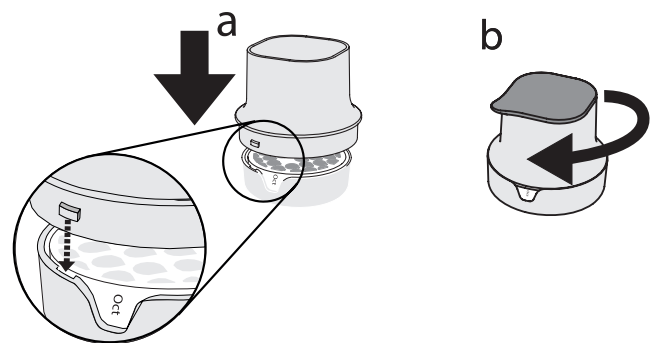


După ce a fost activat, introduceți cartușul cu carbon în carcasa filtrului cu luna curentă îndreptată spre deschidere (de ex., dacă sunteți în luna octombrie, afișați luna Oct în deschidere) - **Consultați Fig. 6**



Închideți filtrul (**Fig. 7**):

- a) introduceți pâlnia în carcasa filtrului (cu filtrul de carbon spre interior), conform indicațiilor din **Fig. 7a**.
- b) rotiți pâlnia în sens orar pentru a o fixa, conform indicațiilor din **Fig. 7b**.



Apoi, amplasați întregul filtru în raftul pentru sticle și fixați-l conform secvenței din Fig. 8.

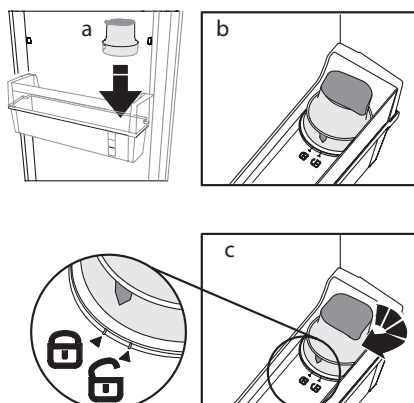


Fig. 8

UMPLEREA CU APĂ ȘI FILTRAREA ACESTEIA

Scoateți capacul și turnați apă în pâlnie (Fig. 9): apa va fi filtrată și va umple rezervorul de apă.

Puteți umple cu până la 3 litri de apă. Evitați starea de preaplin (nivelul maxim de apă este indicat pe rezervor).

Notă: umpleți rezervorul numai cu apă. Nu introduceți suc, cola sau alte băuturi, deoarece acestea pot deteriora funcționarea filtrului și a dozatorului.

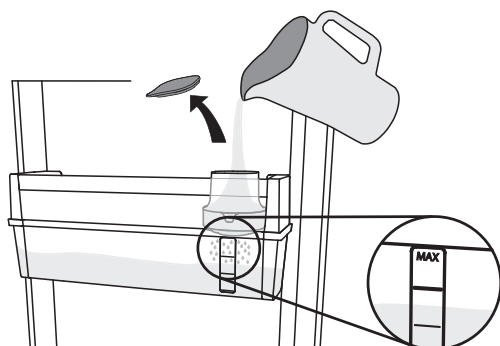


Fig. 9

DISTRIBUIREA APEI

Pentru a distribui apă, apăsați cu un pahar clapeta (Fig. 10) și eliberați-o pentru a opri distribuția.

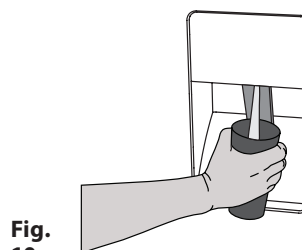


Fig. 10

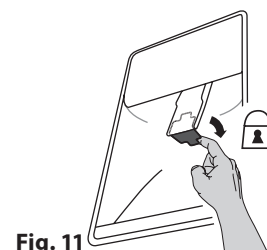


Fig. 11

Notă: posibila apariție a unor particule negre în apa filtrată sau în zona filtrului este normală și nu prezintă un pericol; acest lucru se datorează funcționării normale a filtrului de carbon.

BLOCAREA DOZATORULUI ÎMPOTRIVA ACCESULUI

COPILOR: Puteți bloca clapeta dozatorului pentru a evita distribuția apei de către copii (trageți maneta mică din spatele clapetei, așa cum este indicat în Fig. 11)

ÎNLOCUIREA CARTUȘULUI CU CARBON

Filtrul cu cărbune are o durată de utilizare continuă de maxim 2 luni (până la 225 l).

Pentru a înlocui cartușul cu carbon:

- deblocați filtrul și demontați-l din raftul pentru sticle;
- scoateți pâlnia din carcasa filtrului, rotindu-o în sens antiorar;
- scoateți cartușul cu carbon vechi și introduceți-l pe cel nou după ce l-ați activat, cu luna curentă îndreptată spre deschidere).

(Puteți efectua procedura descrisă în Activarea filtrului cu cărbune și Instalarea filtrului - Fig. 3, 4, 5, 6, 7, 8).

CURĂȚAREA REZERVORULUI

Se recomandă demontarea periodică a rezervorului pentru a-l curăța (consultați Fig 12 și descrierea de mai jos)

- deblocați filtrul (a) și scoateți-l (b);
- demontați raftul pentru sticle (c), apoi scoateți rezervorul (d) și garnitura.

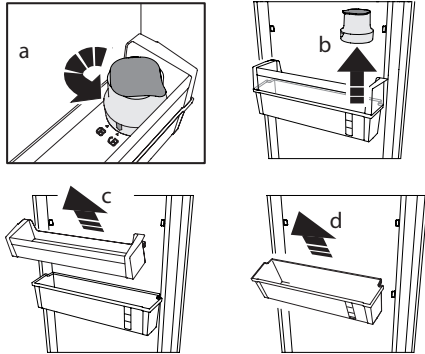


Fig. 12

În cazul în care decideți să îndepărtați complet filtrul și rezervorul de apă din frigider, puteți face acest lucru utilizând în schimb raftul pentru a depozita în mod obișnuit sticlele de apă. În cazul acesta, vă rugăm să utilizați capacul filtrului pentru a acoperi orificiul din raft (consultați Fig. 13).

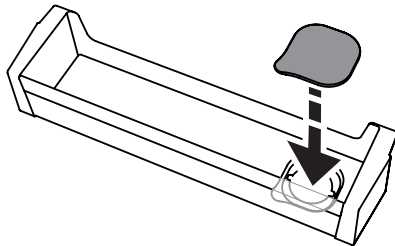


Fig. 13

Spălați rezervorul și garnitura numai cu apă. După curățare, montați garnitura pe rezervorul de apă. Asigurați-vă că asamblați corect garnitura pe rezervor (consultați Fig. 14).

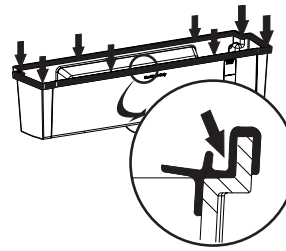


Fig. 14

Apoi montați raftul pentru sticle pe rezervorul de apă și asamblați-le pe ușă, conform indicațiilor din Fig. 15. Odată asamblate, montați filtrul cu cartușul cu carbon (conform descrierii din Fig. 5, 6, 7, 8).

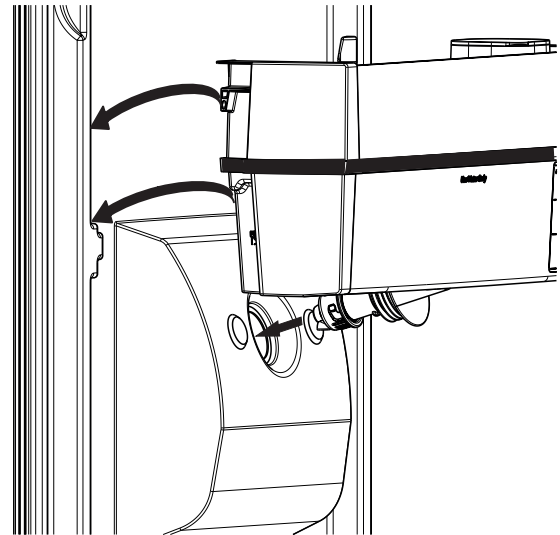
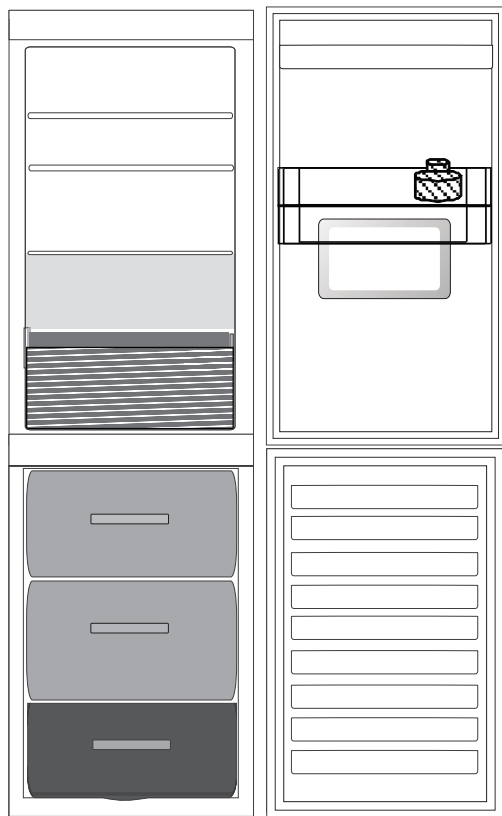


Fig. 15

GHID DE REMEDIERE A DEFECȚIUNILOR

Problemă	Cauză posibilă	Soluție
APARATUL NU FUNCȚIONEAZĂ	Este posibil să existe o problemă la sursa de alimentare a aparatului.	<ul style="list-style-type: none"> › Asigurați-vă că ștecherul cablului de alimentare este introdus într-o priză funcțională cu tensiune corespunzătoare. › Controlați dispozitivele de protecție și siguranțele sistemului electric din locuința dumneavoastră
EXISTĂ APĂ ÎN TĂVIȚA PENTRU DECONGELARE	Acest lucru este normal pe vreme călduroasă și umedă. Este posibil ca tăvița să se umple până la jumătate.	› Verificați ca aparatul să fie perfect orizontal, astfel încât apa să nu dea pe dinafară.
MARGINILE APARATULUI, CARE VIN ÎN CONTACT CU GARNITURA UȘII, SUNT CALDE LA ATINGERE	Aceasta nu este o defecțiune. Acest lucru este normal pe vreme călduroasă și atunci când compresorul funcționează.	
BECUL NU FUNCȚIONEAZĂ	Este posibil ca becul să trebuiască înlocuit. Este posibil ca aparatul să fie în modul Pornire/Stand-by	<ul style="list-style-type: none"> › Asigurați-vă că dispozitivele de protecție și siguranțele sistemului electric din locuința dumneavoastră funcționează corespunzător. › Asigurați-vă că ștecherul cablului de alimentare este introdus într-o priză funcțională cu tensiune corespunzătoare › Dacă LED-urile sunt defecte, utilizatorul trebuie să solicite departamentului de service înlocuirea acestora cu LED-uri de același tip, disponibile numai la centrele noastre de asistență tehnică post-vânzare sau la distribuitorii autorizați.
MOTORUL PARE SĂ RĂMÂNĂ ÎN FUNCȚIUNE PEA MULT TIMP	Timpul de funcționare a motorului depinde de diferiți factori: cât de des se deschide ușa, cantitatea de alimente păstrată, temperatura din încăperea, setările butoanelor de control al temperaturii.	<ul style="list-style-type: none"> › Asigurați-vă că butoanele de control ale aparatului sunt reglate corect. › Verificați să nu existe o cantitate mare de alimente în aparat. › Aveți grijă ca ușa să nu fie deschisă prea des. › Asigurați-vă că ușa se închide corespunzător.
TEMPERATURA APARATULUI ESTE PEA RIDICATĂ	Pot exista diverse cauze (consultați secțiunea „Soluții”)	<ul style="list-style-type: none"> › Verificați dacă condensatorul (partea din spate a aparatului) este curat, fără praf și scame. › Asigurați-vă că ușa este închisă corespunzător. › Asigurați-vă că garniturile ușii sunt montate corespunzător. › În zilele călduroase sau dacă este cald în cameră, este normal ca motorul să funcționeze un timp mai îndelungat. › Dacă ușa aparatului a rămas deschisă mai mult timp sau dacă au fost introduse cantități mari de alimente, motorul va funcționa un timp mai îndelungat pentru a răci interiorul aparatului.
UȘILE NU SE DESCHID ȘI NU SE ÎNCHID CORECT	Pot exista diverse cauze (consultați secțiunea „Soluții”)	<ul style="list-style-type: none"> › Aveți grijă ca pachetele cu alimente să nu blocheze ușa. › Verificați dacă dispozitivul automat de produs gheață sau componentele interne sunt în poziție corespunzătoare. › Aveți grijă ca garniturile ușii să nu fie murdare sau lipicioase. › Asigurați-vă că aparatul este în poziție perfect orizontală.

DEPOZITAREA ALIMENTELOR ȘI A BĂUTURILOR



Legendă



ZONA TEMPERATĂ

Recomandată pentru depozitarea fructelor tropicale, conservelor, băuturilor, ouălor, sosurilor, murăturilor, untului, gemurilor



ZONA RECE

Recomandată pentru depozitarea brânzei, laptei, produselor lactate, delicatelor, iaurtului, mezelurilor, deserturilor



SERTAR PENTRU FRUCTE ȘI LEGUME



SERTARELE NORMALE ALE CONGELATORULUI



SERTAR ZONĂ CONGELARE

(ZONĂ RĂCIRE MAXIMĂ) Recomandată pentru congelarea alimentelor proaspete/gătite

Notă: Nuanța de gri a legendei nu corespunde culorii sertarelor

COMPARTIMENTUL FRIGIDER

Folosiți recipiente din plastic reciclabil, metal, aluminiu și sticlă, precum și folie transparentă pentru a ambala alimentele.

Pentru lichidele și alimentele care degajează miros sau pot prinde miros sau gust, folosiți doar recipiente cu capac sau acoperiți-le.

Dacă aveți o cantitate mică de alimente de păstrat în frigider, vă recomandăm să folosiți rafturile de deasupra sertarului pentru fructe și legume, având în vedere că aceasta este zona cea mai rece din compartiment.

Alimentele care produc o cantitate mare de gaz etilenic și cele care sunt sensibile la acest gaz, precum fructele, legumele și salata, trebuie să fie separate întotdeauna sau ambalate pentru a nu se reduce durata de depozitare; de exemplu, nu depozitați roșii împreună cu kiwi sau varză.

Pentru a evita răsturnarea sticlelor, folosiți suportul pentru sticle (disponibil doar la anumite modele).

Nu apropiați alimentele prea mult unele de celelalte, pentru a permite circulația corespunzătoare a aerului.

COMPARTIMENTUL CONGELATOR

Congelatorul este locul ideal pentru depozitarea produselor congelate, producerea cuburilor de gheață și congelarea alimentelor proaspete. Numărul maxim de kilograme de produse alimentare proaspete care pot fi congelate într-un interval de 24 de ore este indicat pe plăcuța cu date tehnice (... kg/24h).

Dacă dispuneți de o cantitate mică de alimente care trebuie depozitate în congelator, vă recomandăm să folosiți cele mai reci zone ale compartimentului congelator, corespunzătoare zonei inferioare.

FIȘA TEHNICĂ A PRODUSULUI

📄 [www](http://www.docs.whirlpool.eu) Fișa produsului, care include datele energetice ale acestui aparat, poate fi descărcată de pe site-ul web docs.whirlpool.eu

OBȚINEREA GHIDULUI DE UTILIZARE ȘI ÎNTREȚINERE

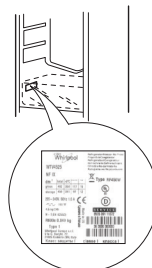
> 📄 [www](http://www.docs.whirlpool.eu) Descărcați Ghidul de utilizare și întreținere de pe site-ul nostru web docs.whirlpool.eu (puteți utiliza acest cod QR), specificând codul comercial al produsului.



> Alternativ, puteți să contactați serviciul nostru de asistență tehnică post-vânzare

CONTACTAREA SERVICIULUI NOSTRU DE ASISTENȚĂ TEHNICĂ POST-VÂNZARE

Detaliile noastre de contact se regăsesc în manualul de garanție. Când contactați serviciul nostru de asistență tehnică post-vânzare, vă rugăm să precizați codurile specificate pe plăcuța de identificare a produsului dumneavoastră.



400010889098

Tipărit în Italia