



**TACK FÖR ATT DU HAR KÖPT EN PRODUKT FRÅN WHIRLPOOL.**  
För att få mer omfattande kundservice, registrera din apparat på: [www.whirlpool.eu/register](http://www.whirlpool.eu/register).

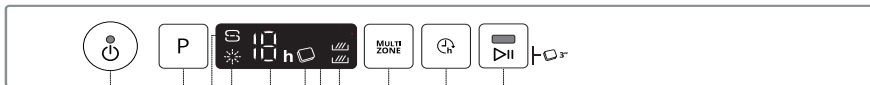
**SKANNA QR-KODEN PÅ DIN APPARAT FÖR ATT FÅ MER DETALJERAD INFORMATION**



**! Läs säkerhetsinstruktionerna nog innan du använder apparaten.**

## KONTROLLPANEL

1. Knapp På-Av/Återställ med kontrollampa
2. Programknapp
3. Kontrollampa för saltnivå
4. Kontrollampa för sköljmedelsnivå
5. Programnummer och lampa för fördröjningstid
6. Kontrollampa för Tablett (Tab)
7. Display



8. Kontrollampa för Multizone
9. Knapp Multizone
10. Knapp för Fördröjd start
11. Knapp för START/Paus med kontrollampa/ Tablett (Tab)

## FÖRSTA ANVÄNDNING

### PÅFYLLNING AV SALTBEHÅLLAREN

Användning av salt förhindrar KALKBELÄGGNING på disken och på maskinens funktionella komponenter.

- Det är obligatoriskt att **SALTBEHÅLLAREN ALDRIG ÄR TOM.**
- Det är viktigt att ställa in vattenhårdenheten.

Saltbehållaren befinner sig i diskmaskinens nedre del (se *PRODUKTBESKRIVNING*) och den måste fyllas när **kontrollampen för SALTIVÅ** på kontrollpanelen är tänd.

1. Avlägsna underkorgen och skruva loss behållarens lock (moturs).
2. **Gör detta endast den första gången: fyll saltbehållaren med vatten.**
3. Sätt tratten på plats (se *bild*) och fyll saltbehållaren ända upp till kanten (cirka 1 kg); det är inte ovanligt att lite vatten rinner över.

4. Ta bort tratten och torka bort eventuella saltrester från öppningen. Kontrollera att locket är ordentligt fastskruvat, så att inget diskmedel kan tränga in i behållaren under diskprogrammet (detta kan skada vattenavhårdaren så att den inte kan repareras).

**Närhelst du behöver lägga till salt är det obligatoriskt att slutföra proceduren före diskcykeln startar för att undvika korrosion.**

### PÅFYLLNING AV SKÖLJMEDELSBEHÅLLARE

Sköljmedel underlättar TORKNING av disken. Sköljmedelsbehållaren **A** ska fyllas på när **kontrollampen för SKÖLJMEDELSNIVÅ** tänds på kontrollpanelen.

**Häll ALDRIG sköljmedel direkt i maskinbotten.**

## PROGRAMTABELL

Program	Programbeskrivning	Torkningsfas	Tillgängliga alternativ *)	Diskprogrammets varaktighet (h:min)**)	Vattenförbrukning (liter/program)	Energiförbrukning (kWh/program)
1. <b>Eco</b>	Eko 50°- Eco-programmet är lämpligt för rengöring av en normalt nedsmutsad bordsservis. Det är det effektivaste programmet med avseende på den kombinerade energi- och vattenförbrukningen för denna användning och det används i överensstämmelse med EU:s lagstiftning om ekodesign.	✓	MULTI ZONE	4:00	9,0	0,84
2. <b>6<sup>th</sup> sense</b>	6 <sup>th</sup> Sense 50°- 60°. För normalsmutsig disk med intorkade matrester. Funktionen känner av nedsmutsningsgraden och anpassar programmet på motsvarande sätt. När sensorn känner av nedsmutsningsgraden visas en animation i displayen och programtiden uppdateras.	✓	MULTI ZONE	1:20 - 3:00	7,0 - 14,0	0,70 - 1,10
3.	<b>Intensiv 65°</b> - Rekommenderat program för mycket smutsig disk, särskilt lämpligt för stekpannor och kastruller (får ej användas för ömtåliga föremål).	✓	MULTI ZONE	2:40	17,0	1,30
4.	<b>Kristall 45°</b> - Program för ömtåliga föremål som är känsligare för höga temperaturer, t.ex. glas och koppar.	✓	MULTI ZONE	1:40	12,0	1,00
5.	<b>Snabb 30' 50°</b> - Program som kan benyttes för halv last og mindre skitne tallerkener uten tørre matrester. Har ingen torkningsfas.	-	MULTI ZONE	0:30	9,0	0,50
6.	<b>Fördisk</b> - Använd för att blötlägga disk som ska diskas vid senare tillfälle. Inget diskmedel ska användas med detta program.	-	MULTI ZONE	0:10	4,5	0,01

EKO-programmets data har mätts i laboratorium enligt Europeisk Standard EN 60436:2020.

Notering för provlaboratorium: För information om villkoren för jämförelse provningen EN, skriv till e-postadress: [dw\\_test\\_support@whirlpool.com](mailto:dw_test_support@whirlpool.com)

Disken behöver inte förbehandlas för något av programmen.

\*) Inte alla alternativ kan användas samtidigt.

\*\*\*) Värden som ges för andra program än Eko-programmet är endast vägledande. Den verkliga tiden kan variera beroende på många faktorer så som temperatur och tryck på inloppsvatten, rumstemperatur, diskmedelsmängd, mängd och typ av disk, diskens jämvikt, ytterligare valda alternativ och sensorkalibrering. Sensorkalibreringen kan öka diskmaskinens programtid upp till 20 min.

## ALTERNATIV OCH FUNKTIONER

Skanna **QR-koden** på din apparat för att få mer detaljerad information

ALTERNATIV kan väljas direkt genom att trycka på motsvarande knapp (se **KONTROLLPANEL**). Om ett alternativ inte är förenligt med det valda programmet (se **PROGRAMTABELLEN**), blinkar den motsvarande LED-lampan snabbt 3 gånger och pipsignaler hörs. Alternativet aktiveras inte.

**MULTIZONE MULTIZONE** - Om det inte finns mycket disk som ska diskas kan man köra en halvtomt program för att spara vatten, ström och diskmedel. Maskinen är standardinställd på att diska i alla korgar.

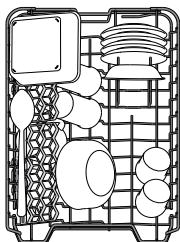
**TABLETT (Tab)**- Vid användning av diskmedel i pulver eller flytande form ska detta tillval stängas av.

**FÖRDRÖJNING** - Programmets start kan fördröjas i en tid från: **1 till 12** timmar.  
**Fördröjningsfunktionen kan inte ställas in när ett program redan har startat.**

## STÄLLA IN DISKEN

KAPACITET: **10** standardkuvert

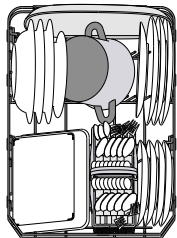
### ÖVERKORG



(exempel på fyllning av överkorgen)

Placera ömtålig och lätt disk här: glas, koppar, tefat, låga salladsskålar.

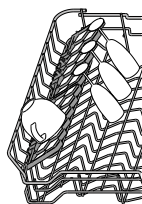
### UNDERKORG



(exempel på fyllning av underkorgen)

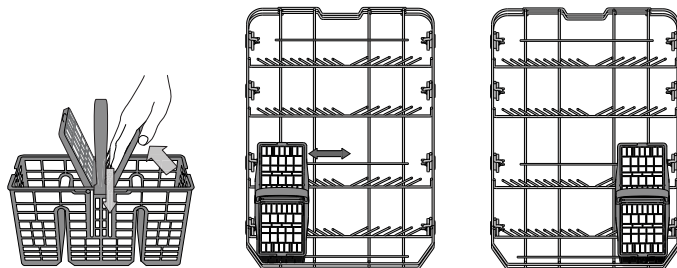
För grytor, lock, tallrikar, salladsskålar, bestick o.s.v. Stora tallrikar och lock placeras bäst på sidorna för att undvika kontakt med spolarmen.

### VIKBARA KOPPSTÄLLNINGAR MED JUSTERBAR POSITION



### BESTICKKORG

Denna är försedd med ett övre galler för bättre placering av besticken. Den får endast placeras längs fram i underkorgen.

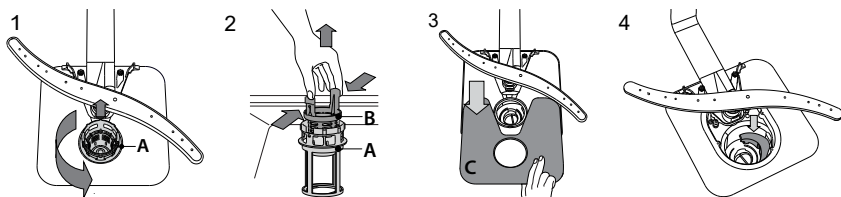


Knivar och andra redskap med vassa kanter ska placeras i bestickkorgen med spetsen vänd nedåt eller så ska de placeras vågrätt i de fällbara hållarna i överkorgen.

## RENGÖRING OCH UNDERHÅLL

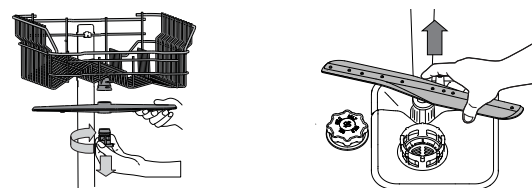
Mer information i **Daglig Informationsbok** på hemsidan.

### RENGÖRING AV FILTERENHETEN



Om du hittar främmande föremål (som trasigt glas, porslin, ben, fruktfrön etc.), **avlägsna dem försiktigt**.  
**TA ALDRIG BORT** diskcykelns pumpskydd (svart del) (Figur 4).

### RENGÖRING AV SPOLARMARNA



För att ta loss den övre spolarmen, vrid låsringen i plast medurs.

Den nedre spolarmen kan tas bort genom att man trycker på sidoflikarna och drar den uppåt.

## FELSÖKNING

Skanna **QR-koden** på din apparat för att få mer detaljerad information

Om din diskmaskin inte fungerar ordentligt, kontrollera om problemet kan lösas genom att gå igenom följande lista. För andra fel eller problem, kontakta auktoriserad kundservice. Kontaktinformationen finns i garantihäftet. Reservdelar kommer att vara tillgängliga i en period på antingen upp till 7 eller upp till 10 år, beroende på de specifika lagkraven.

PROBLEM	MÖJLIGA ORSAKER	ÅTGÄRDER
Diskmaskinen tar inte in vatten. Displayen visar: <b>H, 6</b> och PÅ/AV-LED-lampan blinkar snabbt.	Inget vatten i vattentillförseln eller stängd kran.	Kontrollera att det finns vatten i vattentillförseln eller att kranen är öppen.
	Tilloppsslangen är böjd.	Kontrollera att tilloppsslangen inte är böjd (se <b>INSTALLATION</b> ) omprogrammera diskmaskinen och starta på nytt.
	Silen i inloppsvattenslangen är igensatt, den måste rengöras.	Efter kontroll och rengöring, slå på och slå av diskmaskinen och starta om ett nytt program.
Diskmaskinen avslutar programmet i förtid. Displayen visar: <b>15</b> och PÅ/AV-LED-lampan blinkar snabbt.	Avloppsslangen är placerad för lågt eller sugts in i hemavloppssystemet.	Kontrollera om änden av avloppsslangen är placerad i rätt höjd (se <b>INSTALLATION</b> ). Kontrollera om den sugts in i hemavloppssystemet, montera luftventilen vid behov.
	Luft i vattenförsörjningen.	Kontrollera vattenförsörjningen för läckor eller andra problem med luftinsläpp.

Du kan få åtkomst till regelverk, standarddokumentation, beställning av reservdelar och ytterligare produktinformation genom att:

- Använd QR-koden på din produkt.
- Besöka vår hemsida [docs.whirlpool.eu](https://docs.whirlpool.eu) och [parts-selfservice.whirlpool.com](https://parts-selfservice.whirlpool.com)
- Eller, **genom att kontakta vår kundservice** (Se telefonnumret i garantihäftet).

När du kontaktar vår kundservice, ange koderna som står på produktens typskylt. Modellinformationen kan hämtas med QR-koden som finns på energietiketten. Etiketten innehåller också modellidentifieraren som kan användas för att konsultera registerportalen på <https://eprel.ec.europa.eu>.

