

Whirlpool



Podręcznik użytkownika



[www.whirlpool.eu/register](http://www.whirlpool.eu/register)



---

# PODRĘCZNIK UŻYTKOWNIKA

---



**DZIĘKUJEMY ZA ZAKUP PRODUKTU WHIRLPOOL.**

Aby uzyskać kompleksową pomoc,

prosimy zarejestrować urządzenie na stronie [www.whirlpool.eu/register](http://www.whirlpool.eu/register)

---

## INDEKS

<b>INSTRUKCJA BEZPIECZEŃSTWA I OCHRONY ZDROWIA</b> .....	<b>3</b>
<b>Wskazówki dotyczące bezpieczeństwa</b> .....	<b>3</b>
<b>PODRĘCZNIK UŻYTKOWNIKA</b> .....	<b>5</b>
<b>Opis produktu</b> .....	<b>5</b>
<b>Dozownik detergentu</b> .....	<b>5</b>
Parametry techniczne przyłącza wody .....	5
Panel sterowania .....	6
Programy .....	6
Funkcje specjalne .....	7
Funkcje .....	7
Tabela programów .....	8
Drzwiczki .....	8
Akcesoria .....	8
<b>Obsługa urządzenia</b> .....	<b>9</b>
Pierwsze użycie .....	9
Codzienna eksploatacja .....	9
Wskaźniki .....	11
Porady i wskazówki .....	11
<b>Czyszczenie i konserwacja</b> .....	<b>12</b>
Czyszczenie zewnętrznych powierzchni pralki .....	12
Sprawdzanie węża doprowadzającego wodę .....	12
Czyszczenie filtra siatkowego w węży doprowadzania wody .....	13
Czyszczenie dozownika detergentu .....	13
Czyszczenie filtra wody / odprowadzanie pozostałej wody .....	14
<b>Rozwiązywanie problemów</b> .....	<b>15</b>
Transport i przenoszenie urządzenia .....	16
<b>Serwis techniczny</b> .....	<b>17</b>
<b>INSTRUKCJE INSTALACJI URZĄDZENIA</b> .....	<b>18</b>

## WSKAZÓWKI DOTYCZĄCE BEZPIECZEŃSTWA

## WAŻNE INFORMACJE, Z KTÓRYMI NALEŻY SIĘ ZAPOZNAĆ I KTÓRYCH NALEŻY PRZESTRZEGAĆ

Przed rozpoczęciem eksploatacji tego urządzenia należy uważnie przeczytać poniższe instrukcje bezpieczeństwa. Przechowywać w podręcznym miejscu w celu korzystania w przyszłości.

Te instrukcje oraz samo urządzenie zawierają ważne informacje dotyczące bezpieczeństwa, których należy zawsze przestrzegać. Producent nie ponosi żadnej odpowiedzialności w przypadku nieprzestrzegania instrukcji bezpieczeństwa, niewłaściwego użytkowania urządzenia lub nieprawidłowych ustawień elementów sterowania.

⚠ Małe dzieci (0-3 lat) nie powinny przebywać w pobliżu urządzenia. Małe dzieci (3-8 lat) nie powinny przebywać w pobliżu urządzenia bez stałego nadzoru. Dzieci w wieku 8 lat i starsze, osoby o ograniczonej sprawności fizycznej, sensorycznej lub umysłowej oraz osoby bez odpowiedniego doświadczenia i wiedzy mogą korzystać z urządzenia wyłącznie pod nadzorem lub przy odpowiednich instrukcjach dotyczących bezpiecznego użytkowania urządzenia i pod warunkiem, że rozumieją zagrożenia związane z obsługą urządzenia. Dzieci nie mogą bawić się urządzeniem. Dzieci nie mogą bez nadzoru czyścić ani konserwować urządzenia.

Nigdy nie otwierać drzwi urządzenia na siłę ani nie stawać na nich.

### DOZWOLONE UŻYTKOWANIE

⚠ **OSTRZEŻENIE:** To urządzenie nie jest przeznaczone do użytkowania z wykorzystaniem zewnętrznego programatora czasowego, takiego jak minutnik, lub odrębnego systemu zdalnego sterowania.

⚠ To urządzenie jest przeznaczone do użytku w gospodarstwach domowych oraz do podobnych zastosowań, takich jak: kuchnie dla pracowników w sklepach, biurach i innych środowiskach roboczych; gospodarstwa rolne; wykorzystanie przez klientów w hotelach, motelach oraz innych obiektach mieszkalnych.

⚠ Nie przekraczać pojemności ładowania pralki (kg suchej tkaniny) wskazanych w tabeli programów.

⚠ Urządzenie nie jest przeznaczone do zastosowań przemysłowych. Nie należy korzystać z urządzenia na zewnątrz budynku.

⚠ Nie należy używać żadnych rozpuszczalników (np. terpentyny, benzyny), detergentów zawierających rozpuszczalniki, proszków do szorowania, środków do mycia szkła lub środków do czyszczenia ogólnego zastosowania, ani płynów łatwopalnych; nie prać tkanin, które zostały poddane działaniu rozpuszczalników i płynów łatwopalnych.

### INSTALACJA URZĄDZENIA

⚠ Urządzenie musi być przytrzymywane oraz montowane przez co najmniej dwie osoby – ryzyko obrażeń. Przy rozpakowywaniu i instalacji należy używać rękawic ochronnych – ryzyko skaleczenia.

Jeśli na pralce ma być postawiona suszarka, należy skontaktować się z naszym serwisem technicznym lub z wykwalifikowanym sprzedawcą by sprawdzić, czy jest to możliwe. Na pralce można zamontować suszarkę tylko pod warunkiem zastosowania odpowiedniego zestawu montażowego, do nabycia w naszym serwisie technicznym lub specjalistycznym punkcie sprzedaży.

⚠ Przesunąć urządzenie, nie podnosząc go za wierzch lub za górną pokrywę.

⚠ Instalacja, podłączenia do źródła wody (jeśli są) i zasilania oraz wszelkie naprawy muszą być wykonywane przez wykwalifikowanego technika. Nie należy samodzielnie naprawiać ani wymieniać żadnej części urządzenia, jeśli nie jest to wyraźnie dozwolone w instrukcji obsługi. Nie należy pozwalać dzieciom zbliżać się do miejsca instalacji. Po rozpakowaniu urządzenia należy upewnić się, że nie uległo ono uszkodzeniu podczas transportu. W razie problemów należy skontaktować się z najbliższym serwisem technicznym. Po wykonaniu instalacji należy przechowywać odpady z opakowania (plastik, elementy styropianowe, itd.) poza zasięgiem dzieci – ryzyko uduszenia. Przed przystąpieniem do jakichkolwiek czynności montażowych urządzenie należy odłączyć od zasilania elektrycznego – ryzyko porażenia prądem. Podczas instalacji upewnić się, czy urządzenie nie spowoduje uszkodzenie przewodu zasilającego – ryzyko porażenia. Urządzenie można włączyć dopiero po zakończeniu instalacji.

⚠ Nie instalować urządzenia w miejscu, w którym mogłoby być poddane działaniu ekstremalnych warunków, np.: w pomieszczeniu z niewystarczającą wentylacją, o temperaturze poniżej 5°C lub powyżej 35°C.

⚠ Podczas instalacji upewnić się, czy urządzenie stoi stabilnie na podłodze, na wszystkich czterech nóżkach i sprawdzić za pomocą poziomnicy, czy jest dokładnie wypoziomowane.

⚠ Jeśli urządzenie jest instalowane na drewnianej lub „pływającej” podłodze (niektóre typy parkietów lub paneli laminowanych), przymocować kawałek sklejki o wymiarach 60 x 60 x 3 cm (co najmniej) do podłogi i na nim umieścić urządzenie.

⚠ Podłączyć wąż dopływowy (węże dopływowe)

do doprowadzenia wody zgodnie z lokalnymi przepisami.

⚠ Tylko dla modeli napełnianych zimną wodą: nie przyłączać do doprowadzenia ciepłej wody.

⚠ W przypadku modeli napełnianych ciepłą wodą: temperatura ciepłej wody na wlocie do urządzenia nie może przekraczać 60°C.

⚠ Pralka jest wyposażona w śruby blokujące, które zapobiegają ewentualnemu uszkodzeniu jej wnętrza w czasie transportu. Przed rozpoczęciem użytkowania pralki należy usunąć śruby blokujące. Po ich wyjęciu należy zaślepić otwory 4 dołączonymi w komplecie plastikowymi zaślepkami.

⚠ Po zakończeniu instalacji urządzenia, przed jego włączeniem należy odczekać kilka godzin, aby mogło się ono dostosować do warunków panujących w pomieszczeniu.

⚠ Należy dopilnować, aby otwory wentylacyjne w podstawie pralki (zależnie od modelu pralki) nie były zasłonięte przez wykładzinę lub inne materiały.

⚠ W celu doprowadzenia wody do urządzenia, należy używać tylko nowych węży. Nie należy używać starych węży.

⚠ Ciśnienie wody dopływowej musi wynosić od 0,1 do 1 MPa.

### ZASADY BEZPIECZNEGO PODŁĄCZENIA ELEKTRYCZNEGO

⚠ Musi istnieć możliwość odłączenia urządzenia od źródła zasilania poprzez wyjęcie wtyczki (jeśli wtyczka jest dostępna) lub za pomocą dostępnego przełącznika wielobiegunowego, zainstalowanego w przewodzie do gniazda zasilania zgodnie z obowiązującymi normami krajowymi; urządzenie musi także posiadać uziemienie zgodnie z obowiązującymi normami krajowymi.

⚠ Nie stosować przedłużaczy, rozdzielaczy ani adapterów. Po zakończeniu instalacji użytkownik nie powinien mieć dostępu do elektrycznych części urządzenia. Nie korzystać z urządzenia, będąc mokrym lub na bosą. Nie uruchamiać urządzenia, jeżeli kabel zasilający lub wtyczka są uszkodzone, nie działa ono prawidłowo lub zostało uszkodzone bądź upuszczone.

⚠ Jeśli przewód zasilający jest uszkodzony, jego wymianę na identyczny należy ze względów bezpieczeństwa zlecić przedstawicielowi producenta, serwisowi technicznemu lub innej wykwalifikowanej osobie w celu uniknięcia potencjalnego ryzyka – ryzyko porażenia prądem.

### CZYSZCZENIE I KONSERWACJA

⚠ OSTRZEŻENIE: Sprawdzić, czy urządzenie zostało wyłączone i odłączone od źródła zasilania przed przystąpieniem do czynności konserwacyjnych; Nigdy nie należy stosować urządzeń czyszczących parą – ryzyko porażenia prądem.

### UTYLIZACJA OPAKOWANIA


Materiał opakowania w 100% nadaje się do recyklingu i jest oznaczony odpowiednim symbolem.

Należy w odpowiedzialny sposób utylizować części opakowania, przestrzegając miejscowych przepisów dotyczących utylizacji odpadów.

### UTYLIZACJA URZĄDZEŃ AGD

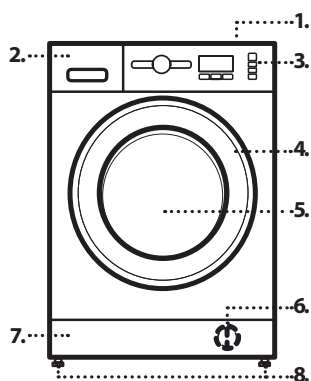
Urządzenie zostało wykonane z materiałów nadających się do recyklingu. Urządzenie należy utylizować zgodnie z miejscowymi przepisami dotyczącymi gospodarki odpadami. Aby uzyskać więcej informacji na temat utylizacji, odzyskiwania oraz recyklingu urządzeń AGD należy skontaktować się z lokalnym urzędem, punktem skupu złomu lub sklepem, w którym zakupiono urządzenie. To urządzenie zostało oznaczone jako zgodne z Dyrektywą Europejską 2012/19/WE (WEEE) o zużytych sprzęcie elektrycznym i elektronicznym.

Właściwa utylizacja urządzenia pomoże zapobiec ewentualnym negatywnym skutkom dla środowiska oraz zdrowia ludzkiego.

Symbol  na urządzeniu lub w dokumentacji do niego dołączonej oznacza, że urządzenia nie wolno traktować jak zwykłego odpadu domowego. Należy oddać je do punktu zajmującego się utylizacją i recyklingiem urządzeń elektrycznych i elektronicznych.

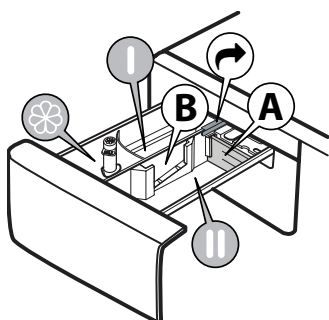


## OPIS PRODUKTU



1. Błat
2. Dozownik detergentu
3. Panel sterowania
4. Uchwyt drzwiczek
5. Drzwiczki
6. Filtr wody - za cokołem
7. Cokół (wyjmowalny)
8. Regulowane nóżki (4)

## DOZOWNIK DETERGENTU

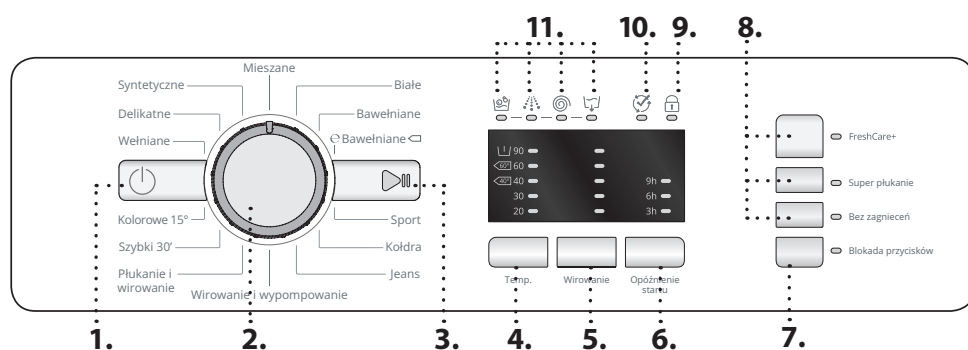


1. Komora prania zasadniczego **||**
  - Detergent do prania zasadniczego
  - Odplamiacz
  - Środek zmiękczający wodę
  - W przypadku stosowania płynnego detergentu zaleca się stosować wyjmowaną ściankę z tworzywa sztucznego **A** (w zestawie), aby umożliwić właściwe dozowanie. W przypadku stosowania detergentu w proszku należy umieścić ściankę w szczelinie **B**.
2. Komora Prania wstępnego **|**
  - Proszek do prania wstępnego
3. Komora na płyn zmiękczający tkaniny **⊗**
  - Płyn zmiękczający tkaniny
  - Krochmal w płynie
  - Płyn zmiękczający tkaniny lub roztwór krochmalu należy wlewać tylko do wysokości oznaczenia „MAX”.**
4. Przycisk zwalniający **↶**  
(naciśnąć w celu wyjęcia dozownika detergentu do czyszczenia)

## PARAMETRY TECHNICZNE PRZYŁĄCZA WODY

Przyłącze wody	
Doprowadzenie wody	Zimna
Zawór wody	Gwintowane złącze węża 3/4"
Minimalne ciśnienie zasilania wodą	100 kPa (1 bar)
Maksymalne ciśnienie zasilania wodą	1000 kPa (10 bar)

## PANEL STEROWANIA



1. "Przycisk WŁĄCZ/ WYŁĄCZ"
2. Wybór programu
3. Przycisk "Start/ Wstrzymanie"
4. Przycisk "Temperatura"
5. Przycisk "Wirowanie"
6. Przycisk "Opóźnienie startu programu"
7. Przycisk blokady przycisków
8. Przyciski funkcji
9. Wskaźnik blokady drzwiczek
10. Koniec cyklu
11. Wskaźniki fazy prania

## PROGRAMY

Aby wybrać właściwy program dla danego prania, należy zawsze przestrzegać zaleceń podanych na metkach odzieży. Wartość podana przy symbolu to maksymalna temperatura odpowiednia do prania danego rodzaju odzieży.

**MIESZANE**

Do prania lekko lub normalnie zabrudzonej, odpornej odzieży z bawełny, lnu, włókien syntetycznych i włókien mieszanych.

**BIAŁE**

Normalnie lub mocno zabrudzone pranie z wytrzymałej bawełny i lnu, np. ręczniki, bielizna, obrusy, itp. Tylko wtedy, gdy wybrana zostanie temperatura 90° C, cykl rozpoczyna się od fazy prania wstępnego, przed fazą prania zasadniczego. W tym przypadku zaleca się dodanie detergentu zarówno do przegródki szuflady przeznaczonej do prania wstępnego, jak i zasadniczego.

**BAWEŁNIANE**

Normalnie lub bardzo zabrudzone mocne tkaniny z bawełny.

**BAWEŁNIANE**

Do prania normalnie zabrudzonej odzieży z bawełny. Standardowy program do prania bawełny w 40° C i 60° C zapewniający najmniejsze zużycie wody i energii.

**SPORT**

Do prania lekko zabrudzonej odzieży sportowej (dresów, szortów itp.). Aby uzyskać najlepsze rezultaty, zalecamy nieprzekraczanie maksymalnej ładowności wskazanej w „TABELI PROGRAMÓW”. Zalecamy stosowanie płynnego detergentu w ilości odpowiedniej do połowy ładowności.

**KOŁDRA**

Przeznaczony do prania artykułów zawierających pierze, takich jak pojedyncze lub podwójne kołdry, poduszki i kurtki. Zalecane jest umieszczanie takich artykułów w bębnie z brzegami założonymi do środka i nieprzekraczanie  $\frac{3}{4}$  objętości bębna. W celu osiągnięcia optymalnych wyników prania zaleca się używanie detergentu w płynie.

**JEANS**

Przed praniem obrócić odzież na lewą stronę i użyć detergentu w płynie.

**WIROWANIE I WYPOMPOWANIE**

Odwirowanie zawartości i odprowadzenie wody. Do odpornych tkanin. Jeśli wyłączą się wirowanie, pralka jedynie odprowadzi wodę

**PŁUKANIE I WIROWANIE**

Płukanie i wirowanie. Do odpornych tkanin.

**SZYBKI 30'**

Do szybkiego prania lekko zabrudzonych ubrań. Cykl ten trwa tylko 30 minut, co prowadzi do oszczędności czasu i energii.

**KOLOROWE 15°**

Cykl ten chroni kolory poprzez pranie w zimnej wodzie (15° C) i zużywa mniej energii do podgrzewania wody, dając jednocześnie zadowalające wyniki prania. Odpowiedni do lekko zabrudzonej, niezaplamionej odzieży. Cykl ten zapewnia porównywalne wyniki prania do cyklu dla tkanin mieszanych w 40° C, już przy 15° C

**WEŁNIANE**

Przy użyciu programu "Wełna" można prać wszystkie ubrania z wełny, nawet jeśli są opatrzone etykietą "tylko pranie ręczne". W celu osiągnięcia optymalnych wyników należy stosować specjalne detergenty i **nie przekraczać maksymalnej ładowności w kg.**

**DELIKATNE**

Do prania szczególnie delikatnych tkanin. Najlepiej jest przed praniem obrócić ubrania na lewą stronę.

**SYNTETYCZNE**

Do prania zabrudzonej odzieży z włókien syntetycznych (takich jak poliester, poliakryl, wiskoza itp.) lub mieszanek bawełnianych i syntetycznych.

## FUNKCJE SPECJALNE

! Jeśli wybrana opcja jest niezgodna z wybranym programem, niezgodność będzie sygnalizowana przez brzęczyk (3 sygnały), a odpowiednia kontrolka zacznie migać.

! Jeśli wybrana opcja jest niezgodna z inną, uprzednio wybraną opcją, pozostanie aktywna ostatnio wybrana opcja.

### FUNKCJA FRESHCARE+

Opcja ta zwiększa skuteczność prania, poprzez wytwarzanie pary, która hamuje źródła powstawania nieprzyjemnego zapachu wewnątrz pralki. Po zakończeniu fazy pary, pralka wykona delikatny wirowanie, poprzez powolne obroty bębna. Opcja FreshCare+ uruchamia się po tym, jak zakończy się cykl prania, na maksymalnie 6h. Można przerwać działanie tej opcji w każdej chwili, wciskając dowolny przycisk na panelu sterowania lub przekręcając pokrętkę. Przed otwarciem drzwiczek należy odczekać ok. 5 minut.

### SUPER PŁUKANIE

Opcja ta zwiększa skuteczność płukania i gwarantuje dokładne usunięcie detergentu. Jest ona szczególnie przydatna dla osób o wrażliwej skórze.

### BEZ ZAGNIECIEŃ

Po wybraniu tej opcji cykle prania i wirowania zostaną zmodyfikowane, w celu zmniejszenia powstawania zagniecień.

### TEMP. (TEMPERATURA)

Każdy program ma fabrycznie ustawioną temperaturę. Aby zmienić temperaturę, należy nacisnąć przycisk „Temp.”. Włączy się odpowiednia kontrolka LED.

### WIROWANIE


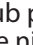

Każdy program ma fabrycznie ustawioną szybkość wirowania. Aby zmienić szybkość wirowania, należy nacisnąć przycisk "Wirowanie". Włączy się odpowiednia kontrolka LED.

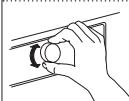
### OPÓŹNIENIE STARTU

Aby ustawić opóźnione rozpoczęcie wybranego programu, należy nacisnąć przycisk, aż do momentu wyświetlenia się odpowiedniej wartości (9 godzin - 6 godzin - 3 godziny). Po rozpoczęciu cyklu prania zacznie migać kontrolka odpowiadająca wybranemu czasowi opóźnienia. W miarę upływu czasu wyświetlany będzie pozostały czas opóźnienia i zacznie migać odpowiednia kontrolka. Program rozpocznie się po upływie wybranego czasu opóźnienia. Aby anulować opóźnienie rozpoczęcia, należy nacisnąć przycisk, do momentu wyłączenia się wszystkich diod LED.

## FUNKCJE

### WŁ./WYŁ.

Włączanie pralki: nacisnąć przycisk „Włączania/Wyłączania” , zaświeci się przycisk „Start/ Pauza” . Aby wyłączyć urządzenie podczas cyklu prania, należy nacisnąć i przytrzymać przycisk przez około 3 sekundy. Po krótkim lub przypadkowym wciśnięciu przycisku, urządzenie się nie wyłączy. Wyłączanie pralki po zakończeniu programu: naciskać przycisk „Włączania/Wyłączania”  do momentu zgaśnięcia kontrolki.



### POKRĘTKO


Do wyboru i potwierdzania ustawień. Obrócić, aby wybrać.





### START/PAUZA

Do włączania programu po zakończeniu wprowadzania ustawień. Do zatrzymania wykonywania programu. Do wznowienia zatrzymanego programu.

### BLOKADA PRZYCISKÓW

Aby odblokować panel sterowania, należy nacisnąć i przytrzymać przycisk "Blokada przycisków" przez około 3 sekundy. Na wyświetlaczu zaświeci się symbol, wskazujący, że panel sterowania został zablokowany (oprócz przycisku „WŁĄCZ/WYŁĄCZ” ). Zapobiega to niezamierzonym zmianom programów. Jest to przydatne zwłaszcza, jeśli w pobliżu znajdują się dzieci. Aby odblokować panel sterowania, należy nacisnąć i przytrzymać przycisk "Blokada przycisków" przez około 3 sekundy.

### WYBIELANIE

Aby wybielić odzież, należy załadować pralkę i wybrać program "Płukanie i wirowanie", włączyć pralkę i poczekać na zakończenie pierwszego cyklu napełniania wodą (około 2 minuty). Zatrzymać pralkę naciskając przycisk "Start/ Pauza" , otworzyć szufladę i wlać wybielacz (według zalecanego dozowania, wskazanego na opakowaniu) do komory dla prania zasadniczego, gdzie uprzednio została umieszczona ścianka. Ponownie uruchomić cykl prania naciskając przycisk "Start/ Pauza" .

Można również dodać płyn do zmiękczenia tkanin do odpowiedniej komory szuflady.

## Tabela programów

Maks. ładowność 6 kg Pobór mocy w trybie wyłączonym 0,5 W / w przypadku pozostawienia w trybie włączonym 8,0 W.						Detergenty i dodatki			Polecany detergent		Pozostała wilgotność %**	Zużycie energii (kWh)	Całkowita objętość wody w litrach
Program	Temperatury		Maks. prędkość wirowania (obr./min)	Maks. ładowność (kg)	Długość trwania (minuty)	Pranie wstępne I	Pranie zasadnicze II	Płyn zmiękczający ☼	Proszek	Płyn			
	Domyślne	Zakres											
<b>Mieszane</b>	40°C	☼ - 40°C	1000	3	60'	-	●	○	-	✓	-	-	-
<b>Białe</b>	60°C	☼ - 90°C	1000	6.0	170'	● (90°)	●	○	✓	✓	-	-	-
<b>Bawełniane</b>	40°C	☼ - 60°C	1000	6.0	230'	-	●	○	✓	✓	62	0,97	63
e <b>Bawełniane</b> ◻	60°C	60°C	1000	6.0	240'	-	●	○	✓	✓	62	0,93	50
		40°C	1000	6.0	230'	-	●	○	✓	✓	62	0,97	63
<b>Sport</b>	40°C	☼ - 40°C	600	2.5	90'	-	●	○	-	✓	-	-	-
<b>Kołdra</b>	30°C	☼ - 30°C	1000	1	110'	-	●	○	-	✓	-	-	-
<b>Jeans</b>	40°C	☼ - 40°C	800	2.5	70'	-	●	○	-	✓	-	-	-
<b>Wirowanie i wypompowanie</b>	-	-	1000	6.0	10'	-	-	-	-	-	-	-	-
<b>Płukanie i wirowanie</b>	-	-	1000	6.0	50'	-	-	○	-	-	-	-	-
<b>Szybki 30'</b>	30°C	☼ - 30°C	800	3	30'	-	●	○	-	✓	-	-	-
<b>Kolorowe 15°</b>	15°C	15°C	1000	1.5	90'	-	●	○	-	✓	-	-	-
<b>Wełniane</b>	40°C	☼ - 40°C	800	1.5	75'	-	●	○	-	✓	-	-	-
<b>Delikatne</b>	30°C	☼ - 30°C	-	0.5	80'	-	●	○	-	✓	-	-	-
<b>Syntetyczne</b>	40°C	☼ - 60°C	1000	3	195'	-	●	○	✓	✓	33	0,75	72

● Wymagane dozowanie ○ Opcjonalne dozowanie

e **Bawełniane** ◻ - Testowanie cykli prania w zgodzie z rozporządzeniem 1061/2010  
Są to programy referencyjne dla klasy zużycia energii. Dla tych cykli prania należy wybrać temperaturę 40°C lub 60°C. Są to najbardziej wydajne programy w zakresie zużycia energii i wody do prania normalnie zabrudzonej odzieży bawełnianej. Rzeczywista temperatura wody może różnić się od deklarowanej.

**Dla instytutów badawczych**

Długi cykl prania odzieży bawełnianej: należy wybrać cykl prania **Bawełniane** i temperaturę 40°C.  
Program do syntetyków: należy wybrać cykl prania **Syntetyczne** i temperaturę 40°C.

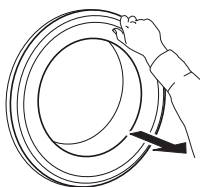
Parametry te mogą się różnić podczas prania w domu, ze względu na zmieniającą się temperaturę pobieranej wody, ciśnienie wody itd. Przybliżony czas trwania programu odnosi się do ustawień domyślnych programów, bez wybierania opcji.

\*\* Po zakończeniu programu i wirowania z maksymalną prędkością, z ustawieniem domyślnym.

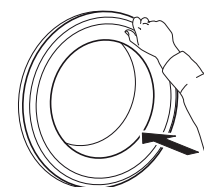
Pralka dostosowuje pobór wody, energii i długość trwania programu do objętości prania.

## DRZWICZKI

Pociągnąć za uchwyt, by otworzyć drzwiczki.



Aby zamknąć drzwiczki, popchnąć uchwyt tak, by usłyszeć odgłos zatrzaśnięcia.



## AKCESORIA

Skontaktować się z naszym Zakładem serwisowym, aby sprawdzić, czy podane poniżej akcesoria nadają się do Państwa modelu pralki (i suszarki)

**SZUFLADA ZESTAWU MONTAŻOWEGO**

Umożliwia ona zainstalowanie suszarki na górze pralki, co pozwala lepiej wykorzystać wolne miejsce oraz ułatwia włożenie i wyjęcie rzeczy z wyżej umieszczonej suszarki.



# OBSŁUGA URZĄDZENIA

## PIERWSZE UŻYCIE

Usunąć wszystkie ewentualne zanieczyszczenia fabryczne:

- Wybrać program „**Bawełniane**” z temperaturą 60°C.
- Dodać małą ilość detergentu do komory dozownika przeznaczonych do prania zasadniczego II (maksymalnie 1/3 ilości zalecanej przez producenta detergentu do prania lekko zabrudzonych tkanin).

- Rozpocząć program, **nie wkładając prania** (z pustym bębniem).
- W części „CODZIENNA EKSPLOATACJA” można znaleźć więcej informacji o tym, jak wybrać i rozpocząć program.

## CODZIENNA EKSPLOATACJA

### PRZYGOTOWYWANIE PRANIA



#### Opróżnić kieszenie

- Monety, spinacze do papieru i podobne przedmioty mogą uszkodzić ładunek prania i podzespoły pralki.
- Chusteczki w trakcie cyklu prania porwą się, a ich fragmenty będzie trzeba usunąć ręcznie.



#### Zapiąć wszystkie zamki, guziki i haftki. Zawiązać wszystkie tasiemki lub paski

- Umieścić mniejsze elementy garderoby (np. pończochy nylonowe, paski itd.) i ubrania z haftkami (np. biustonosze) w materiałowym woreczku lub poszewce na poduszce z zamkiem. Zdjąć pierścienie do zasłon lub umieścić zasłony wraz z pierścieniami w materiałowym worku.



#### Rodzaj materiału / Symbol na metce

- Bawełna  
Włókna mieszane, łatwe w pielęgnacji / syntetyczne, wełniane, rzeczy przeznaczone do prania ręcznego.
- Kolory  
Oddzielić rzeczy kolorowe od białych. Nowe, kolorowe rzeczy należy prać oddzielnie.
- Rozmiary  
Aby poprawić skuteczność prania i zapewnić bardziej równomierne rozłożenie wewnątrz bębna, należy prać razem rzeczy o różnych rozmiarach.
- Delikatność tkanin  
Rzeczy z tkanin delikatnych należy prać oddzielnie; wymagają one odpowiedniego, delikatnego traktowania.

## OBSŁUGA PRALKI

### 1. Wkładanie prania



Otworzyć drzwiczki i włożyć pranie. Rzeczy wkładać po jednej, luźno układając je w bębnie i nie przekraczając zalecanej ilości. Należy przestrzegać maksymalnych wielkości wsadów podanych w „TABELI PROGRAMÓW”. Nadmierny wsad spowoduje, że wyniki procesu prania będą niezadowolające, a rzeczy pogniecione.

### 2. Zamknij drzwi





Upewnić się, że pomiędzy oszklonymi drzwiczkami a gumową uszczelką nie ma zakleszczonych sztuk odzieży. Zamknąć drzwiczki tak, by dał się słyszeć dźwięk zatrzasknięcia.

### 3. Odkręcić zawór wody



Upewnić się, że pralka jest podłączona do instalacji wodnej. Otworzyć zawór wody.

### Włączanie pralki

Wcisnąć „Włączanie/Wyłączanie” , lampka „Start/Pauza”  powoli miga. Na panelu sterowania pojawi się ostatnio używane ustawienie programu.

### 4. Ustawienie żądanego programu

**P** Wybrać żądany program za pomocą pokrętki „Wybór programu”. Pralka automatycznie wyświetla maksymalną temperaturę określoną dla wybranego programu, za pośrednictwem odpowiedniej diody LED. Nacisnąć odpowiedni przycisk, by zmienić temperaturę lub prędkość wirowania.

### Zmiana temperatury - w razie potrzeby

Wcisnąc przycisk „Temp.”, można stopniowo zmniejszać temperaturę, aż do osiągnięcia minimum wynoszącego 20°C. Ponowne wciśnięcie tego przycisku spowoduje przywrócenie maksymalnej temperatury zalecanej dla danego programu.

### Zmiana prędkości wirowania - w razie potrzeby

Wcisnąc przycisk „Wirowanie”, można stopniowo zmniejszać prędkość wirowania, aż do osiągnięcia minimum wynoszącego 0 obr./min. Ponowne wciśnięcie tego przycisku spowoduje przywrócenie maksymalnej prędkości wirowania zalecanej dla danego programu.

### Wybór opcji - w razie potrzeby

- Nacisnąć przycisk, aby wybrać opcję; zaświeci się odpowiedni wskaźnik LED przycisku.
- Nacisnąć ponownie przycisk, aby anulować opcję; dioda LED zgaśnie.
- 
- 

! Jeśli wybrana opcja jest niezgodna z wybranym programem, niezgodność będzie sygnalizowana przez brzęczyk (3 sygnały), a odpowiednia kontrolka zacznie migać.

! Jeśli wybrana opcja jest niezgodna z inną, uprzednio wybraną opcją, pozostanie aktywna ostatnio wybrana opcja.

## 1. Dodać detergentu



Wyjąć dozownik detergentu i dodać detergent (oraz dodatki/zmiękcacz) do odpowiednich komór, jak opisano w części „DOZOWNIK DETERGENTU”.

Postępować zgodnie ze wskazówkami dotyczącymi dozowania podanymi na opakowaniu detergentu.

Prawidłowe dozowanie detergentu / dodatków jest bardzo ważne, ponieważ:

- optymalizuje wynik czyszczenia
- zapobiega pozostaniu na upranych rzeczach drażniących resztek detergentu
- przynosi oszczędności, zapobiegając nadmiernemu zużyciu detergentu
- zabezpiecza pralkę zapobiegając tworzeniu się kamienia na podzespołach
- chroni środowisko naturalne, zapobiegając jego niepotrzebnemu zanieczyszczeniu.

## 2. Opóźnienie rozpoczęcia programu

- Aby ustawić rozpoczęcie programu w późniejszym czasie, należy zapoznać się z częścią „FUNKCJE SPECJALNE / OPÓŹNIENIE STARTU”

## 3. Rozpoczęcie programu

- Nacisnąć przycisk „Start/Pauza” . Świeci się odpowiednia kontrolka, drzwiczki blokują się i włącza się kontrolka „Drzwiczki zablokowane” .
- W trakcie trwania programu nie otwierać dozownika detergentu, aby uniknąć wylania płynów.
- Pozostały czas trwania programu może być różny. Czynniki takie, jak nierównomierne załadowanie prania lub tworzenie się piany, mogą mieć wpływ na czas trwania programu.

## 4. Zmiana ustawień trwającego programu, w razie potrzeby

Zmiana ustawień jest możliwa nawet, gdy program został rozpoczęty. Zmiany będą wprowadzane o ile cykl programu, którego dotyczą, nie został jeszcze zakończony.

Aby zmienić ustawienia trwającego programu:

- Nacisnąć przycisk „Start/Pauza” , aby wstrzymać wykonywany program.
- Zmienić swoje ustawienia.
- Ponownie nacisnąć przycisk „Start/Pauza” , aby wznowić program.

Jeśli program został zmieniony, nie dodawać detergentu dla nowego programu.

Aby zapobiec przypadkowej zmianie ustawień trwającego programu (na przykład przez dzieci), należy posłużyć się funkcją „Blokada przycisków” (patrz rozdział „FUNKCJE”).

## Wstrzymywanie trwającego programu i otwieranie drzwiczek - w razie potrzeby

- Nacisnąć „Start/Pauza”, aby przerwać wykonywany program.
- O ile poziom wody lub temperatura nie są zbyt wysokie, świeci się kontrolka , „otwarte drzwiczki”. Można otworzyć drzwiczki, na przykład po to, by dołożyć więcej prania lub wyjąć rzeczy umieszczone w pralce niepotrzebnie.
- Nacisnąć przycisk „Start/Pauza” , aby wznowić program.

## 5. Anulowanie trwającego programu - w razie potrzeby

- Nacisnąć i przytrzymać przycisk „Włączania/Wyłączania” , dopóki pralka się nie zatrzyma.
- Jeśli poziom wody i temperatury są odpowiednio niskie, drzwiczki odblokowują się i mogą zostać otwarte.



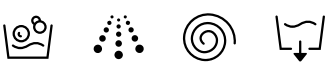
- Jeśli w bębnie znajduje się woda, drzwiczki pozostają zablokowane. Aby odblokować drzwiczki, należy włączyć urządzenie, wybrać „**Wirowanie i wypompowanie**” program i wyłączyć opcję wirowania, ustawiając prędkość wirowania na „0”.
- Pod koniec programu woda zostaje odpompowana, a drzwiczki odblokowują się.

## 6. Wyłączanie pralki po zakończeniu programu

- Włącza się kontrolka „Koniec cyklu” .
- Drzwiczki można otworzyć tylko po zgaśnięciu kontrolki „Drzwiczki zablokowane” .
- Sprawdzić, czy kontrolka „Drzwiczki zablokowane” jest wyłączona, a następnie otworzyć drzwiczki i wyjąć pranie.
- Nacisnąć przycisk „Włączania/Wyłączania”, aby wyłączyć pralkę.

W celu zmniejszenia zużycia energii, jeśli pralka nie jest wyłączona ręcznie przyciskiem, wyłączy się automatycznie po około 30 minutach od zakończenia programu. Pozostawić uchylone drzwiczki, umożliwiając wysuszenie wnętrza pralki.

## WSKAŹNIKI

	<b>Drzwi zablokowane</b>	Ta kontrolka będzie się świecić: <ul style="list-style-type: none"> <li>• po rozpoczęciu wykonywania programu</li> <li>• drzwiczki wsadowe są zablokowane</li> </ul>
	<b>Koniec cyklu</b>	Ta kontrolka włączy się po zakończeniu programu
	<b>Wskaźnik fazy prania</b>	Ta kontrolka pokazuje bieżącą fazę programu, przemieszczając się od lewej do prawej między fazami prania, płukania, wirowania i suszenia. Podświetlona kontrolka wskazuje bieżącą fazę.






## PORADY I WSKAZÓWKI

## ZASADY SEGREGACJI PRANIA

- Rodzaj tkaniny / symbol znajdujący się na metce (bawełna, tkaniny mieszane, tkaniny syntetyczne, wełna, tkaniny do prania ręcznego)
- Kolor (rozdzielić odzież kolorową i białą, prać oddzielnie nową odzież kolorową)
- Rozmiar (aby poprawić skuteczność prania i zapewnić bardziej równomierne rozłożenie prania wewnątrz bębna, należy prać razem rzeczy o różnych rozmiarach)
- Delikatne (niewielkie sztuki odzieży, na przykład pończochy nylonowe, oraz ubrania z klamerkami, na przykład biustonosze, należy umieścić w woreczku do prania lub zapinanej na zamek błyskawiczny poszewce na poduszkę).

## SYMBOLE PRANIA UMIESZCZONE NA METKACH ODZIEŻY

Wartość podana przy symbolu to maksymalna temperatura odpowiednia do prania danego rodzaju odzieży.

-  Normalna intensywność prania, płukania i wirowania
-  Zmniejszona intensywność prania, płukania i wirowania
-  Znacznie zmniejszona intensywność prania, płukania i wirowania
-  Tylko pranie ręczne
-  Nie prać w wodzie

## REGULARNE CZYSZCZENIE FILTRA WODY

- Jest konieczne, aby zapobiec zablokowaniu filtra i zachować prawidłowe odprowadzanie wody.

## ENERGOOSZCZĘDNOŚĆ I OCHRONA ŚRODOWISKA

- Stosowanie się do limitów ładunków, podanych w „TABELI PROGRAMÓW”, zoptymalizuje zużycie energii, wody i detergentów oraz skróci czas prania.
- Nie przekraczać ilości detergentu zalecanych przez jego producenta.
- W celu zmniejszenia zużycia energii należy korzystać z programu prania w temp. 60 °C zamiast 90 °C lub z programu prania w temp. 40 °C zamiast 60 °C. Zalecamy korzystanie z funkcji „**Bawełniane** <img alt="Cotton icon" data-bbox="885 355 905 375"/>”, programu prania odzieży bawełnianej w 60 °C - trwa on dłużej, ale zużywa mniej energii.
- W celu zmniejszenia zużycia energii i skrócenia czasu prania należy wybrać najwyższą prędkość wirowania dostępną dla danego programu, ograniczając w ten sposób ilość wody pozostałej w pranych rzeczach pod koniec cyklu prania.
- Przed przystąpieniem do prania należy przeprowadzić wstępne czyszczenie plam, przy użyciu odpowiedniego odplamiacza, lub namoczyć zaschnięte plamy wodą - ograniczy to konieczność stosowania programu prania w wysokiej temperaturze.
- W przypadku lekko zabrudzonych, kolorowych tkanin należy używać opcji „**Kolorowe 15°**”; spowoduje to zmniejszenie ilości energii używanej do podgrzewania wody.

## CZYSZCZENIE I KONSERWACJA

Przystępując do czyszczenia i konserwacji pralki, za każdym razem należy ją wyłączyć i wyjmować wtyczkę z gniazdka zasilania.  
Do czyszczenia pralki nie wolno używać płynów łatwopalnych.

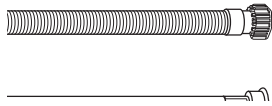
### CZYSZCZENIE ZEWNĘTRZNYCH POWIERZCHNI PRALKI

Zewnętrzne części pralki należy czyścić za pomocą miękkiej, wilgotnej ściereczki.

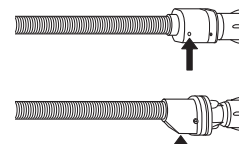
Nie używać żadnych środków do mycia szkła ani środków do czyszczenia ogólnego zastosowania, proszków do szorowania itp. – te substancje mogą zniszczyć napisy na pralce.

### SPRAWDZANIE WĘŻA DOPROWADZAJĄCEGO WODĘ

Należy okresowo sprawdzać, czy wąż nie ma wybrzuszeń i pęknięć. Jeżeli jest uszkodzony, trzeba zastąpić go nowym wężem, który można zakupić w Zakładzie serwisowym lub u wyspecjalizowanego sprzedawcy.  
Zależnie od rodzaju węża:



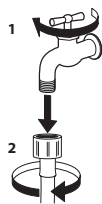
Jeśli wąż dopływowy ma przezroczystą powłokę, okresowo sprawdzać, czy w niektórych miejscach kolor węża nie stał się bardziej intensywny. Jeśli tak, wąż może być nieszczelny i powinno się go wymienić.



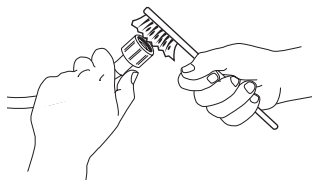
Jeśli wąż jest wyposażony w system zatrzymujący wodę: sprawdzić okienko zaworu bezpieczeństwa (patrz strzałka). Jeśli jest czerwone, funkcja zatrzymywania wody jest aktywna i wąż musi zostać wymieniony na nowy. Aby taki wąż odkręcić, należy podczas odkręcania nacisnąć przycisk zwalniający (zależnie od modelu pralki).

## CZYSZCZENIE FILTRA SIATKOWEGO W WĘŻU DOPROWADZANIA WODY

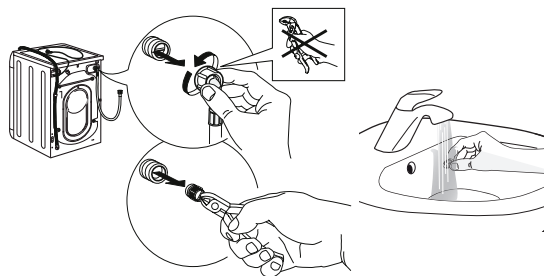
1. Zamknąć zawór wody i odkręcić wąż dopływowy.



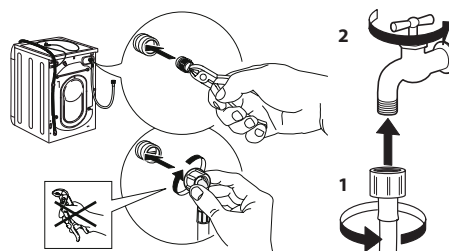
2. Za pomocą miękkiej szczoteczki ostrożnie oczyścić filtr siatkowy na końcu węża.



3. Następnie ręcznie odkręcić wąż dopływowy z tyłu pralki. Posługując się szczypcami wyjąć filtr siatkowy z zaworu znajdującego się z tyłu pralki i dokładnie go oczyścić.

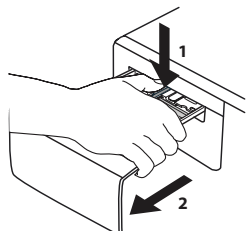


4. Z powrotem umieścić filtr. Z powrotem podłączyć wąż dopływowy do zaworu wody i pralki. Nie używać narzędzi do podłączenia węża dopływowego. Odkręcić zawór wody i sprawdzić, czy przyłączy jest szczelne.

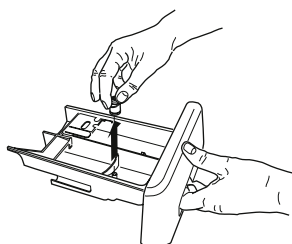


## CZYSZCZENIE DOZOWNIKA DETERGENTU

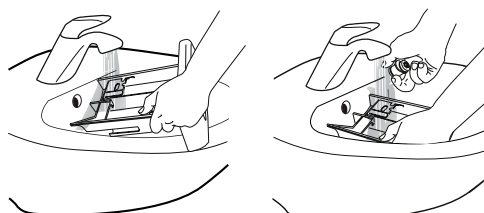
1. Wciskając przycisk zwalniający jednocześnie wyciągnąć dozownik detergentu.



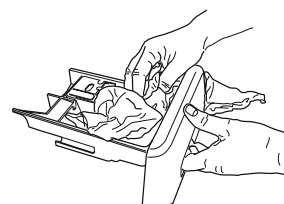
2. Wyjąć wkład z komory na płyn zmiękczający tkaniny.



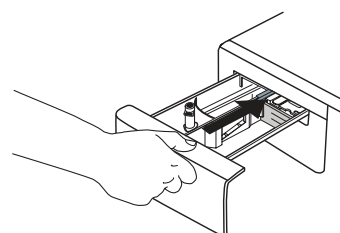
3. Oczyścić wszystkie części pod bieżącą wodą, starannie usuwając pozostałości detergentu i płynu zmiękczającego.



4. Wytrzeć części miękką szmatką.



5. Złożyć dozownik detergentu i wepchnąć z powrotem do komory.



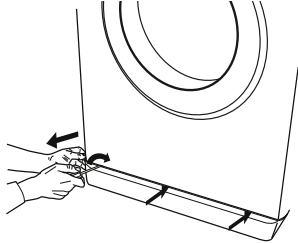
## CZYSZCZENIE FILTRA WODY / ODPROWADZANIE POZOSTAŁEJ WODY

Przed oczyszczeniem filtra wody lub spuszczeniem pozostałej wody należy wyłączyć pralkę i odłączyć ją od zasilania. Jeśli używany był program prania w gorącej wodzie, przed spuszczeniem wody należy odczekać aż woda ostygnie.

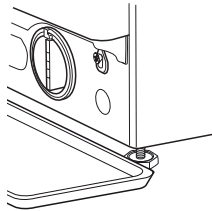
Filtr wody należy czyścić regularnie, aby nie dopuścić do jego zapchania, ponieważ w takim przypadku woda nie będzie mogła spływać.

Jeśli woda nie może spływać, wyświetlacz wskazuje, że filtr wody może być zapchany.

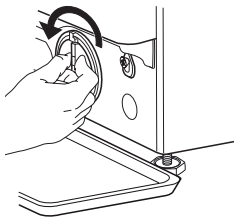
1. Zdjąć listwę ochronną: Używając śrubokrętu, wykonać czynności pokazane na poniższej ilustracji.



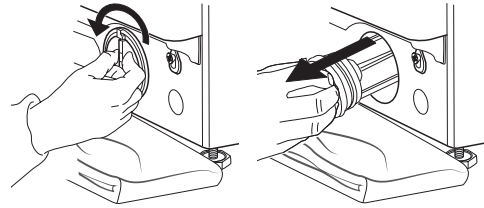
2. Pojemnik na odprowadzoną wodę: Umieścić niski i szeroki pojemnik pod filtrem wody, aby zebrać do niego pozostałą wodę.



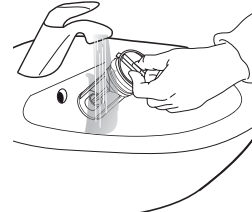
3. Spuszczanie wody: Powoli obracać filtr przeciwnie do ruchu wskazówek zegara, aż do wypłynięcia całej wody. Pozwolić, aby woda wypływała bez wyjmowania filtra. Gdy pojemnik napelni się, zakręcić filtr zgodnie z ruchem wskazówek zegara. Opróżnić pojemnik. Powtarzać te czynności do czasu, aż cała woda zostanie spuszczona.



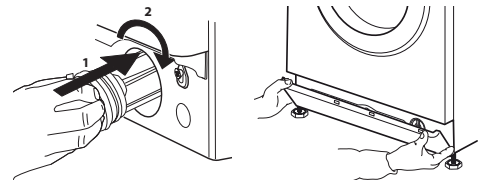
4. Wyjmowanie filtra: Pod filtrem wody położyć bawełnianą ścierkę, która będzie mogła wchłonąć niewielkie ilości pozostałej wody. Następnie wyjąć filtr, odkręcając go w kierunku przeciwnym do ruchu wskazówek zegara.



5. Czyszczenie filtra wody: usunąć zanieczyszczenia z filtra i umyć go pod bieżącą wodą.







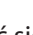
6. Włożenie filtra wody i założenie cokołu: Włożyć filtr wody na miejsce i dokręcić go zgodnie z ruchem wskazówek zegara. Sprawdzić, czy filtr został dokręcony do końca; uchwyt filtra musi być ustawiony pionowo. Aby sprawdzić, czy filtr wody jest szczelny, można nalać ok. 1 litra wody do dozownika detergentu. Następnie założyć z powrotem cokol.



## ROZWIĄZYWANIE PROBLEMÓW

Ta pralka jest wyposażona w automatyczne funkcje bezpieczeństwa i funkcje sygnalizowania awarii. Pozwalają one na wykrycie usterki i umożliwiają odpowiednie postępowanie.

Problemy te są często tak nieznaczne, że można je usunąć w ciągu kilku minut.

Anomalie:	Możliwe przyczyny/ rozwiązanie:
<b>Pralka nie włącza się.</b>	<ul style="list-style-type: none"> <li>Wtyczka nie jest włożona do gniazdka elektrycznego lub nie jest wystarczająco dociśnięta.</li> <li>Nastąpiła awaria zasilania.</li> </ul>
<b>Cykl prania się nie uruchamia.</b>	<ul style="list-style-type: none"> <li>Drzwiczki nie są całkowicie zamknięte.</li> <li>Nie został naciśnięty przycisk "WŁĄCZ/ WYŁĄCZ" .</li> <li>Nie został naciśnięty przycisk "Start/ Pauza" .</li> <li>Zawór wody jest zamknięty.</li> <li>Zostało włączone "Opóźnienie startu" .</li> </ul>
<b>Pralka nie pobiera wody (kontrolka pierwszego cyklu prania  szybko miga).</b>	<ul style="list-style-type: none"> <li>Wąż doprowadzający wodę nie jest podłączony do kranu.</li> <li>Wąż jest zagięty.</li> <li>Zawór wody jest zamknięty.</li> <li>Główny zawór wody został zamknięty.</li> <li>Ciśnienie jest niewystarczające.</li> <li>Nie został naciśnięty przycisk "Start/ Pauza" .</li> </ul>
<b>Pralka bez przerwy pobiera i odprowadza wodę.</b>	<ul style="list-style-type: none"> <li>Wąż odprowadzający wodę nie został zainstalowany na wysokości 65-100 cm od podłoża.</li> <li>Koniec węża odpływowego jest zanurzony w wodzie.</li> <li>Złącze odpływu na ścianie nie ma otworu wentylacyjnego.</li> <li>Jeśli problem nie ustąpi po skontrolovaniu tych punktów, należy zamknąć zawór wody, wyłączyć pralkę i skontaktować się z serwisem. Jeżeli mieszkanie znajduje się na jednym z górnych pięter budynku, czasami występuje efekt syfonu, powodując ciągłe pobieranie i odprowadzanie wody. Na rynku dostępne są specjalne zawory, zapobiegające tego typu problemom.</li> </ul>
<b>Pralka nie odprowadza wody i nie odwirowuje.</b>	<ul style="list-style-type: none"> <li>Program nie zawiera funkcji odprowadzania wody: w niektórych programach musi ona być aktywowana ręcznie.</li> <li>Wąż odpływowy jest zagięty.</li> <li>Odpływ jest zablokowany.</li> </ul>
<b>Pralka nadmiernie wibruje podczas wirowania.</b>	<ul style="list-style-type: none"> <li>W czasie montażu, bęben nie został prawidłowo odblokowany.</li> <li>Pralka nie jest odpowiednio wypoziomowana.</li> <li>Pralka jest wciśnięta między meble a ścianę.</li> </ul>
<b>Z pralki cieknie woda.</b>	<ul style="list-style-type: none"> <li>Wąż doprowadzający wodę nie został prawidłowo dokręcony.</li> <li>Dozownik detergentów jest zatkany.</li> <li>Wąż odpływowy nie został prawidłowo zamocowany.</li> </ul>
<b>Włącza się kontrolka „Start/ Pauza”  i zaczyna migać kontrolka wyboru opcji.</b>	<ul style="list-style-type: none"> <li>Należy wyłączyć pralkę, wyjąć wtyczkę z gniazdka i odczekać około 1 minutę przed jej ponownym włączeniem.</li> <li>Jeżeli usterka utrzymuje się, należy skontaktować się z serwisem technicznym.</li> </ul>
<b>Powstaje zbyt dużo piany.</b>	<ul style="list-style-type: none"> <li>Detergent nie jest kompatybilny z pralką (opakowanie musi zawierać sformułowanie "do pralek", "do prania ręcznego i pralek" lub podobne).</li> <li>Użyto zbyt dużo detergentu.</li> </ul>
<b>Drzwiczki są zablokowane, wskaźnik awarii włącza się lub nie, a program nie działa.</b>	<ul style="list-style-type: none"> <li>Drzwiczki są zablokowane w przypadku awarii zasilania. Program jest wznawiany automatycznie, kiedy tylko przywrócone zostaje zasilanie.</li> <li>Pralka została zatrzymana. Program zostaje wznawiony automatycznie, gdy tylko zniknie przyczyna przestoju.</li> </ul>

## TRANSPORT I PRZENOSZENIE URZĄDZENIA

**Nigdy nie podnosić pralki trzymając ją za blat.**

1. Wyciągnąć wtyczkę zasilania i zamknąć zawór wody.
2. Sprawdzić, czy drzwiczki urządzenia i dozownik detergentu są prawidłowo zamknięte.
3. Odłączyć wąż dopływowy od zaworu wody i wyjąć wąż odpływowy z miejsca spustu. Usunąć całą pozostałą w węzach wodę, a węże przymocować tak, aby nie uległy zniszczeniu podczas transportu.
4. Założyć śruby transportowe. Postępować zgodnie z instrukcjami zdejmowania śrub transportowych, podanymi w „Instrukcji instalacji urządzenia”, wykonując czynności w odwrotnej kolejności.

**Ważne:** Nie transportować pralki bez założonych śrub transportowych.



## SERWIS TECHNICZNY

### PRZED SKONTAKTOWANIEM SIĘ Z SERWISEM TECHNICZNYM

1. Sprawdzić, czy możliwe jest samodzielnie rozwiązanie problemu za pomocą wskazówek podanych w **INSTRUKCJI ROZWIĄZYWANIA PROBLEMÓW**
2. Wyłączyć i ponownie włączyć urządzenie, aby sprawdzić, czy usterka nadal występuje.

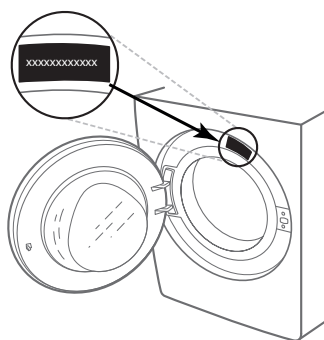
### JEŚLI PO PRZEPROWADZENIU POWYŻSZYCH CZYNNOŚCI URZĄDZENIE NADAL NIE DZIAŁA PRAWIDŁOWO, NALEŻY SKONTAKTOWAĆ SIĘ Z NAJBLIŻSZYM SERWISEM TECHNICZNYM

W celu uzyskania pomocy należy zadzwonić pod numer znajdujący się na karcie gwarancyjnej lub postępować zgodnie z instrukcjami ze strony internetowej

**www.whirlpool.eu**

Kontaktując się z naszym serwisem technicznym, należy zawsze podać:

- krótki opis usterki;
- typ i dokładny model urządzenia;



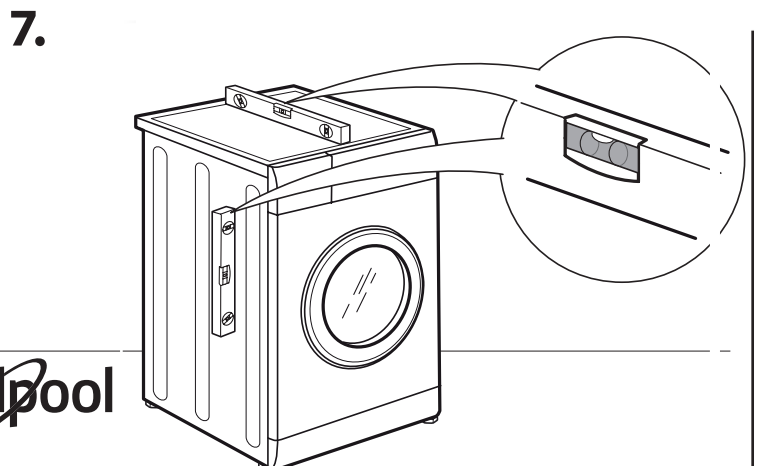
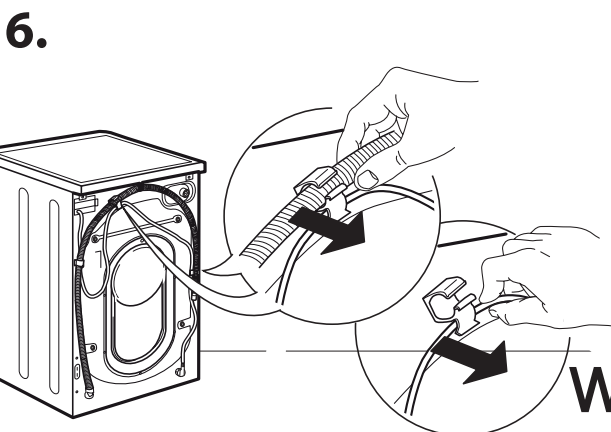
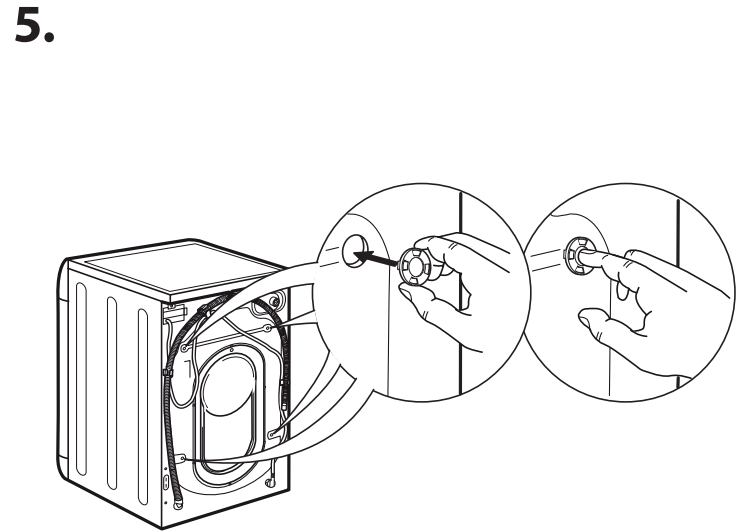
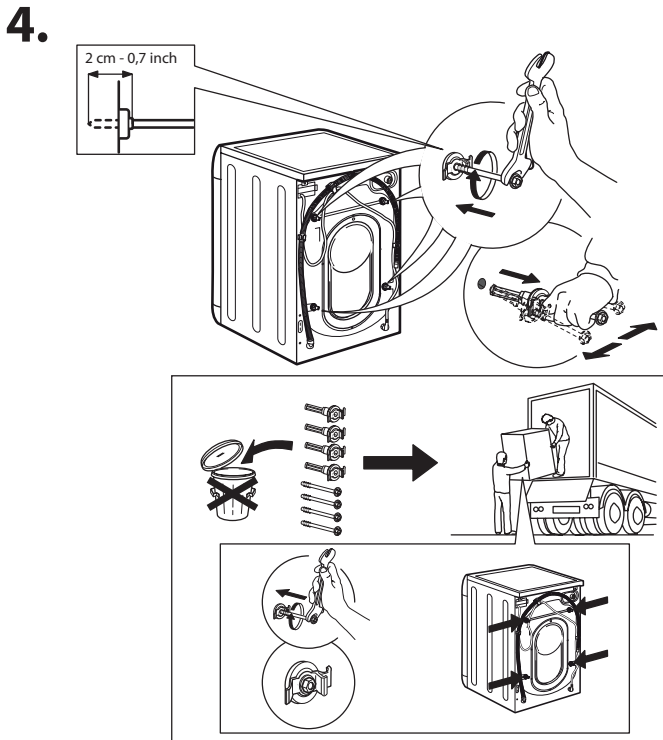
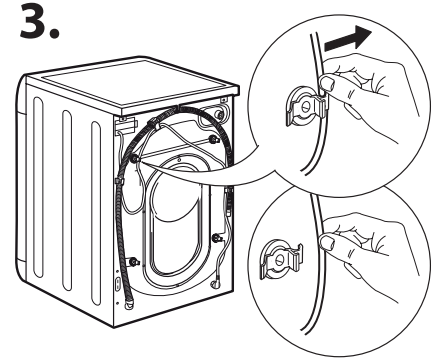
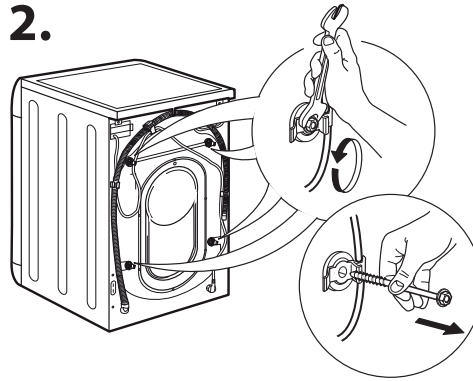
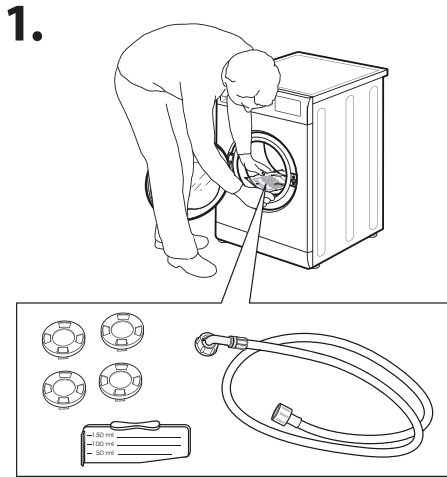
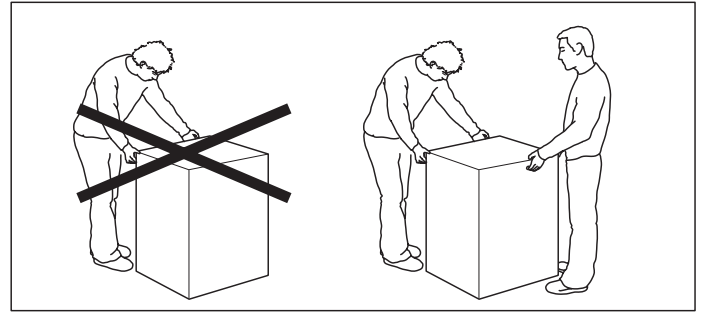
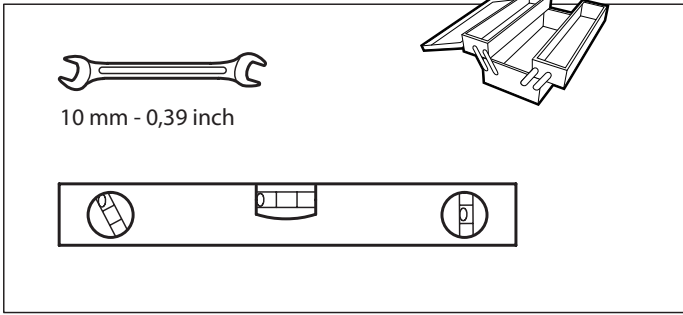
- numer serwisowy (numer po słowie „Service” na tabliczce znamionowej).

**SERVICE** 0000 000 00000

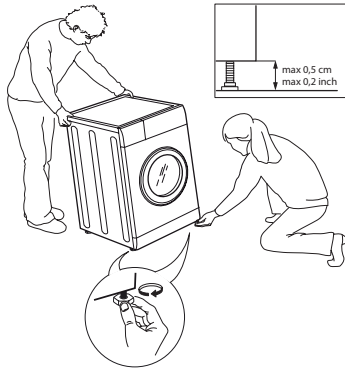


- dokładny adres;
- numer telefonu.

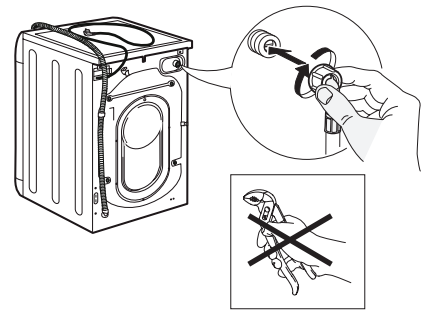
Jeśli konieczna będzie naprawa, należy zwrócić się do autoryzowanego serwisu technicznego (co jest gwarancją użycia oryginalnych części zamiennych oraz właściwej naprawy).



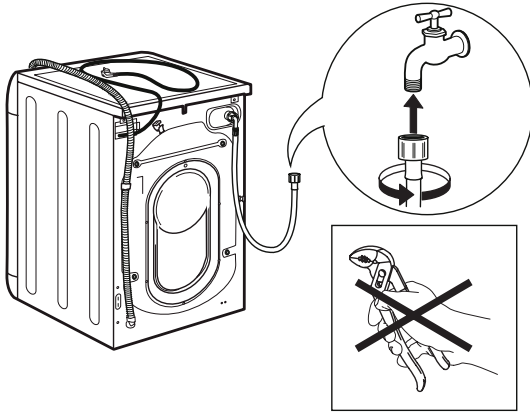
8.



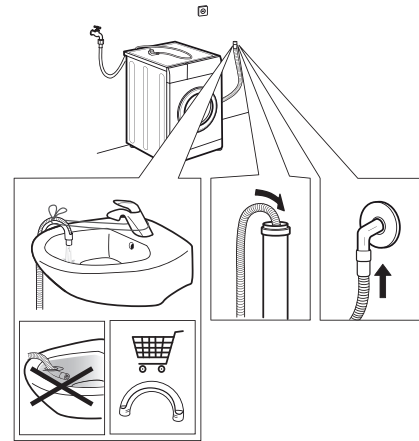
9.



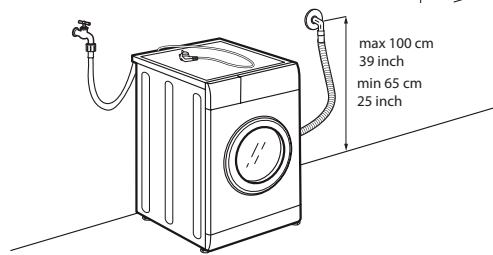
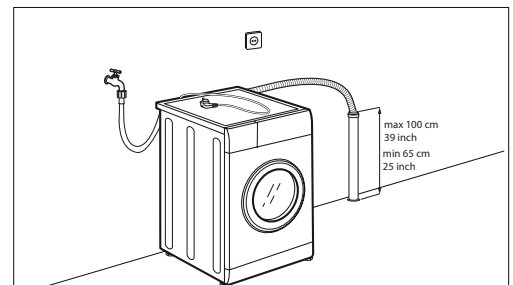
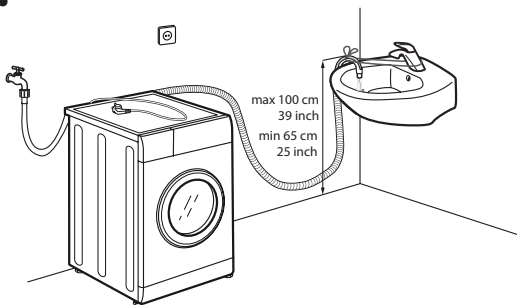
10.



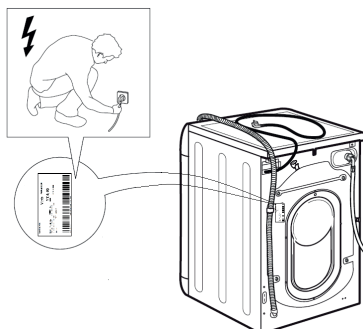
11.



12.



13.



14.

