

DĚKUJEME, ŽE JSTE SI ZAKOUPILI VÝROBEK WHIRLPOOL

Přejete-li si získat plnou podporu, zaregistrujte svůj výrobek na www.whirlpool.eu/register

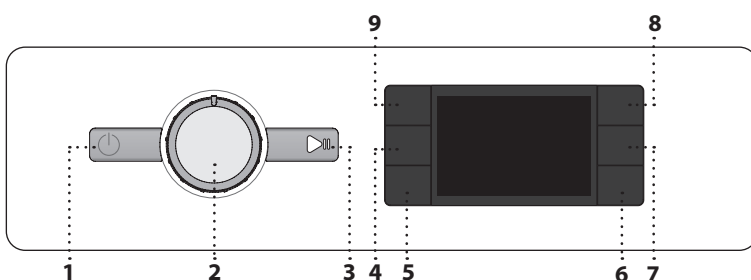


Před použitím spotřebiče si pečlivě přečtěte Bezpečnostní pokyny.

Před použitím pračky musí být přepravní šrouby bezpodmínečně odstraněny. Podrobnější pokyny k jejich odstranění najdete v Pokynech k instalaci.

OVLÁDACÍ PANEL

- 1 Tlačítko „ZAP/VYP.“
- 2 Volič programů
- 3 Tlačítko „Spustit/Pozastavit“
- 4 Tlačítko „Odstředování“
- 5 Tlačítko „Intenz. máchání“
- 6 Tlačítko „Clean+“ / „Zámek tlačítek“
- 7 Tlačítko „Odložený start“
- 8 Tlačítko „FreshCare+“
- 9 Tlačítko „Teplota“



UKAZATELE DISPLEJE

Dvířka uzamknuta

Funkce **FreshCare+** aktivována

Funkce **Odložený start** aktivována

Funkce **Zámek tlačítek** aktivována

Prací cyklus

Ukazuje fázi pracího cyklu

Závada: Zavolejte do servisu

Informace naleznete v části „Jak odstranit poruchu“

Závada: Ucpaný vodní filtr

Voda nemůže odtékat; může být ucpaný vodní filtr

Závada: Chybí voda

Není voda, popřípadě jí nepřítéká dostatečné množství.

V případě jakýchkoliv závad viz část „JAK ODSTRANIT PORUCHU“

TABULKA PROGRAMŮ

Program	Teploty		Max. rychlost odstředování (ot/min)	Max. náplň (kg)	Trvání (h : m)	Prací prostředky a přísady			Doporučený prací prostředek		Zbytková vlhkost (%)	Spotřeba energie kWh	Celkové množství vody l	Teplota prádla °C
	Nastavení	Rozpětí				Předpírka	Hlavní praní	Změkčovač	Prášek	Tekutý prací prostředek				
Mix	40°C	☼ - 40°C	1000	9.0	**	-	●	○	-	✓	-	-	-	-
Bílé prádlo	60°C	☼ - 90°C	1400	9.0	2:35	● (90°)	●	○	✓	✓	55	1,790	89	55
Bavlna	40°C	☼ - 60°C	1400	9.0	3:30	-	●	○	✓	✓	53	1,200	97	45
Eco 40-60	40°C	40°C	1351	9.0	3:45	-	●	○	✓	✓	53	0,635	59	30
			1351	4.5	2:50	-	●	○	✓	✓	53	0,395	52	26
			1351	2.5	2:20	-	●	○	✓	✓	53	0,193	41	22
Sport	40°C	☼ - 40°C	600	4.0	**	-	●	○	-	✓	-	-	-	-
Příkrývky	30°C	☼ - 30°C	1000	3.5	**	-	●	○	-	✓	-	-	-	-
Osvěžení párou	-	-	-	2	**	-	-	-	-	-	-	-	-	-
Odstředování & Vypouštění	-	-	1400	9.0	**	-	-	-	-	-	-	-	-	-
Máchání & Odstřed.	-	-	1400	9.0	**	-	-	○	-	-	-	-	-	-
Rychlé 30'	30°C	☼ - 30°C	1200 (***)	4.5	0:30	-	●	○	-	✓	71	0,178	37	27
20°C	20°C	☼ - 20°C	1400	9.0	1:50	-	●	○	-	✓	55	0,138	78	22
Vlna	40°C	☼ - 40°C	800	2.0	**	-	●	○	-	✓	-	-	-	-
Jemné prádlo	30°C	☼ - 30°C	600 (***)	1.0	**	-	●	○	-	✓	-	-	-	-
Syntetika	40°C	☼ - 60°C	1200	4.5	2:15	-	●	○	✓	✓	35	0,580	60	43

● Dávkování vyžadováno ○ Dávkování není nutné

Tyto údaje se mohou ve vaší domácnosti lišit vzhledem k proměnlivým podmínkám, pokud jde o teplotu přírodní vody, její tlak apod. Údaje o přibližné délce programu se vztahují k základnímu nastavení programů bez voleb. Hodnoty uvedené pro jiné programy než Eco 40-60 jsou pouze orientační.

Eco 40-60 - zkušební prací cyklus v souladu s nařízením EU Ecodesign 2019/2014. Neúčinnější program ve smyslu spotřeby energie a vody pro praní běžně zašpiněného bavlněného prádla.

Poznámka: hodnoty rychlosti otáček zobrazené na displeji se mohou mírně odlišovat od hodnot v tabulce.

Pro všechny zkušební ústavy

Dlouhý prací cyklus pro bavlněné prádlo: nastavte prací program **Bavlna** a teplotu 40 °C.

Dlouhý program pro syntetiku: nastavte prací program, **Syntetika** a teplotu 40 °C.

* Po ukončení programu a odstředování na maximální volitelné otáčky, v základním nastavení programu.

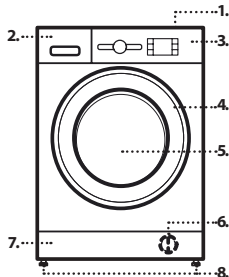
** Délka programu je zobrazena na displeji.

*** Na displeji se zobrazí navrhovaná rychlost odstředování jako výchozí hodnota.

6th Sense – pomocí snímací technologie se množství vody, spotřeba energie a délka programu přizpůsobují stavu naplnění pračky.

POPIS PRODUKTU

1. Horní plocha
2. Dávkovač pracího prostředku
3. Ovládací panel
4. Držadlo dvířek
5. Dvířka
6. Vodní filtr – za soklem
7. Sokl (odnímatelný)
8. Seřiditelné nožičky (4)



DÁVKOVAČ PRACÍHO PROSTŘEDKU

Příhrádka pro hlavní praní

Prací prostředek pro hlavní praní, odstraňovač skvrn nebo aviváž. Pro správné dávkování tekutého pracího prostředku se doporučuje používat odnímatelnou plastovou příhrádku A (součást výbavy). Pokud používáte prášek, umístěte příhrádku do drážky B.

Příhrádka pro předpírku

Prací prostředek pro předpírku.

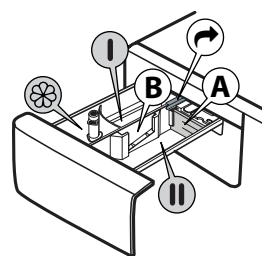
Příhrádka pro aviváž

Aviváž. Tekutý škrob.

Nalijte aviváž nebo škrobový roztok jen po značku označující maximum.

Tlačítko pro uvolnění

Stiskněte pro uvolnění zásobníku za účelem čištění.



PROGRAMY

Při výběru vhodného programu pro daný typ prádla vždy dodržujte pokyny uvedené na etiketách oblečení. Hodnota uvedená v symbolu vaničky je maximální možná teplota pro praní daného kusu oděvu.



Mix

Pro praní lehce až běžně zašpiněných odolných oděvů z bavlny, lnu, syntetických a směsových vláken.

Bílé prádlo

Pro praní běžně až velmi zašpiněných ručníků, spodního prádla, ubrusů, povlečení atd. z odolné bavlny a lnu. Pouze v případě, kdy je teplota nastavená na 90 °C, je součástí pracího cyklu předpírka před hlavní fází praní. V takovém případě doporučujeme přidat prací prostředek jak do oddílu předpírky, tak hlavního praní.

Bavlna

Normálně až silně zašpiněné hrubší prádlo vyrobené z bavlny.

Eco 40-60

Pro praní běžně zašpiněného bavlněného prádla s možností praní při 40 °C nebo 60 °C společně ve stejném cyklu. Toto je standardní program na bavlnu a nejučinnější ve smyslu spotřeby vody a energie.

Sport

Pro praní lehce ušpiněného sportovního oblečení (tepláky, kraťasy apod.). Pro dosažení těch nejlepších výsledků doporučujeme nepřekračovat limit maximálního naplnění uvedený v „TABULKA PROGRAMŮ“. Doporučujeme používat tekutý prací prostředek a přidat množství odpovídající polovičnímu naplnění.

Přikrývky

Určeno pro praní prádla s výplní, jako jsou například jednoduché či dvojitě prošité přikrývky, polštáře a bundy. Prádlo s výplní doporučujeme vkládat do bubny s lemy složenými dovnitř a nepřekračovat ¾ objemu bubny. Pro optimální výsledky praní doporučujeme používat tekutý prací prostředek.

Osvěžení párou

Tento program umožňuje osvěžit prádlo odstraněním nepříjemných zápachů a uvolněním vláken (2 kg, přibližně 3 kusy prádla). Vkládejte pouze suché prádlo (nezašpiněné) a zvolte program „Osvěžení párou“. Na konci cyklu budou oděvy mírně vlhké a mohou být připravené k oblečení po několika minutách. Program „Osvěžení párou“ usnadňuje proces žehlení.

! Nedoporučuje se pro oděvy z vlny nebo hedvábí.

! Nepřidávejte aviváž ani prací prášek.

Odstředování & Vypouštění

Vyždímá prádlo a poté vypustí vodu. Pro oděvy z odolných materiálů. Pokud cyklus odstředování vyřadíte, pračka pouze vypustí vodu

Máchání & Odstředování

Máchá a poté ždímá. Pro oděvy z odolných materiálů.

Rychlé 30'

Pro rychlé praní lehce zašpiněných oděvů. Tento cyklus trvá pouze 30 minut a šetří tak čas i energii.

20 °C

Pro praní mírně zašpiněného bavlněného prádla při teplotě 20 °C.

Vlna

Veškeré oděvy z vlny lze prát na program „Vlna“, a to i takové, na jejichž štítku se uvádí „pouze ruční praní“. Pro dosažení co nejlepších výsledků používejte speciální prací prostředky a nepřekračujte maximální uvedenou hmotnost prádla.

Jemné prádlo

Pro praní zvláště jemných oděvů. Před praním převratte oděvy naruby.

Syntetika

Pro praní špinavého prádla ze syntetických vláken (jako například polyester, polyakryl, viskóza) nebo směsí bavlny a syntetiky.

PRVNÍ POUŽITÍ

Pro odstranění veškerých zbytků po výrobě zvolte program „Bavlna“ a teplotu 60 °C. Přidejte malé množství pracího prášku (maximálně 1/3 množství doporučeného výrobcem pro lehce zašpiněné prádlo) do přihrádky pro hlavní praní a dávkovače pracího prostředku. Program spustíte bez prádla.

BĚŽNÉ POUŽÍVÁNÍ

Prádlo připravte podle doporučení v části „RADY A TIPY“. Vložte prádlo do pračky, zavřete dvířka, otevřete vodovodní kohoutek a pro zapnutí pračky stiskněte tlačítko „ZAP/VYP“ ; tlačítko „Spustit/Pozastavit“ bude blikat. Otočte voličem programů na požadovaný program a zvolte možnost, kterou potřebujete. Teplotu a rychlost odstředování lze změnit stiskem tlačítka „Teplota“ nebo tlačítka „Odstředování“ . Nyní vytáhněte zásobník pracího prostředku a přidejte prací prostředek (a přísady/aviváž). Dodržujte dávky doporučené na obalu pracího prostředků. Poté zásobník na prací prostředek zavřete.

ZAHÁJENÍ CYKLU

Stiskněte tlačítko „Spustit/Pozastavit“ .

Stroj zamkne dveře (symbol je ZAP) a válec se začne otáčet; dveře se odemknou (symbol je VYP) a poté se znovu zamknou (symbol je ZAP) jako přípravná fáze každého pracího cyklu. Zvuk „zacvaknutí“ je součástí mechanismu zamykání dveří. Voda vstoupí do bubny a zahájí fázi praní, jakmile jsou dveře uzamčeny.

PŘERUŠENÍ BĚŽÍCÍHO PROGRAMU

Stiskem tlačítka „Spustit/Pozastavit“ pozastavíte spuštěný prací program; kontrolka zhasne a na displeji bliká zbývající čas. Pro spuštění pracího programu od chvíle, kdy došlo k jeho přerušení, stiskněte toto tlačítko ještě jednou.

JE-LI TO POŽADOVÁNO, OTEVŘETE DVÍŘKA

Po spuštění programu se rozsvítí kontrolka „Uzamknutá dvířka“ , čímž je signalizováno, že dvířka nelze otevřít. Po celou dobu trvání pracího programu zůstávají dvířka uzamčnutá. Pro otevření dvířek v průběhu trvání programu stiskněte tlačítko „Spustit/Pozastavit“ , čímž se daný program přeruší. Za předpokladu, že hladina vody a/nebo teplota nejsou příliš vysoké, kontrolka „Uzamknutá dvířka“ zhasne a dvířka je možné otevřít. Například za účelem přidání/odebrání prádla. Pro pokračování v programu znovu stiskněte tlačítko „Spustit/Pozastavit“ .

UKONČENÍ PROGRAMU

Kontrolka „Uzamknutá dvířka“ zhasne a na displeji se objeví „Konec“. Pro vypnutí pračky po skončení programu stiskněte tlačítko „ZAP/VYP“ ; kontrolka zhasne. Jestliže nestisknete tlačítko „ZAP/VYP“ , pračka se automaticky vypne asi po 10 minutách. Uzavřete vodovodní kohoutek, otevřete dvířka a vyprázdněte obsah pračky. Dvířka nechejte pootevřená, aby mohl vyschnout buben.

MOŽNOSTI

! Pokud není vybraná možnost s nastavením programu kompatibilní, nekompatibilita bude signalizována pomocí bzučáku (3 pípnutí) a začne blikat odpovídající kontrolka.

! Pokud není vybraná možnost kompatibilní s jinou předtím nastavenou volbou, aktivní zůstane pouze nejnovější výběr.

Clean+

Funkce Clean+ je program fungující na 3 různých úrovních praní („intenzivní“, „denní“ a „rychlé“), které byly speciálně vytvořeny za účelem nastavení správného pracího postupu v závislosti na míře ušpinění prádla:

Intenzivní : tato volba je určena pro vysokou úroveň znečištění prádla a odstraňování těch nejodolnějších skvrn.

Denní : tato volba je určena pro odstraňování běžných skvrn.

Rychlé : tato volba je určena pro lehce odstranitelné skvrny.

Intenzivní máchání

Výběrem této možnosti se zvýší účinnost máchání, přičemž je zaručeno i dokonalé odstranění zbytků pracího prostředku. Program je zvláště vhodný pro citlivou pokožku. Stiskněte toto tlačítko jednou, dvakrát nebo třikrát pro výběr dodatečného 1. , 2. nebo 3. máchání, které bude následovat po máchání v rámci standardního cyklu a docílíte tak odstranění veškerých stop po pracím prostředku. Pro návrat k běžnému postupu máchání („Běžné máchání“), stiskněte toto tlačítko ještě jednou.

Odložený start

Pro nastavení odložení začátku zvoleného programu stiskněte toto tlačítko a nastavte požadovanou dobu odložení. Po aktivování této funkce se na displeji rozsvítí symbol . Pro zrušení odloženého startu stiskněte toto tlačítko znovu, dokud na displeji nebude svítit „0“.

FRESH CARE

Tato volba zvyšuje účinnost praní tvorbou páry, která brání šíření nepříjemných pachů uvnitř pračky. Po skončení parní fáze se začne buben pračky zlehka převalovat na nízké otáčky. Volba „**FRESH CARE**“ se spustí po skončení cyklu a trvá maximálně 6 hodin. Lze ji kdykoli přerušit stiskem kteréhokoli tlačítka na ovládacím panelu či otočením knoflíku. Vyčkejte přibližně 5 minut, po jejichž uplynutí lze dvířka otevřít.

Teplota

Každý program má přednastavenou teplotu. Přejete-li si tuto teplotu změnit, stiskněte tlačítko „Teplota“ . Údaj se zobrazí na displeji.

Odstředování

Každý program má přednastavenou rychlost odstředování. Přejete-li si tuto rychlost odstředování změnit, stiskněte tlačítko „Odstředování“ . Údaj se zobrazí na displeji.

Režim Demo



Funkci deaktivujete VYPNUTÍM pračky. Stiskněte a podržte tlačítko Spustit/Pozastavit  a během 5 sekund stiskněte i tlačítko „ZAP./VYP.“ . Obě tato tlačítka pak držte stisknutá po dobu 2 sekund.

ZÁMEK TLAČÍTEK 

K uzamknutí ovládacího panelu stiskněte a na přibližně 3 sekundy podržte tlačítko „Zámek tlačítek“ . Na displeji se rozsvítí symbol , který značí, že ovládací panel byl uzamknut (s výjimkou tlačítka „ZAP./VYP.“ ). Tím se zamezí nechtěnému provedení změn v nastavení programů, zvláště pokud se v blízkosti pračky pohybují děti. K odemknutí ovládacího panelu stiskněte a na přibližně 3 sekundy podržte tlačítko „Zámek tlačítek“ .

BĚLENÍ

Pokud si přejete prádlo bělit, naplňte pračku a nastavte program „Máchání & Odstředování“.

Spustíte pračku a vyčkejte, než dokončí první cyklus plnění vodou (zhruba 2 minuty). Stiskem tlačítka „SPUSTIT/POZASTAVIT“  uveďte pračku do režimu pozastavení, otevřete zásobník na prací prostředek a nalejte bělidlo (držte se doporučeného dávkování uvedeného na obalu) do oddílu pro hlavní praní, tj. do místa, kde byla původně instalována přihrádka. Obnovte prací cyklus stisknutím tlačítka „SPUSTIT/POZASTAVIT“ .

V případě potřeby je možné do příslušného oddílu zásobníku na prací prostředek přidat aviváž.

RADY A TIPY**Prádlo roztrídte podle**

Druhu látky / symbolu údržby na visáčce (bavlna, smíšená vlákna, syntetické materiály, vlna, ruční praní). Barvy (oddělte barevné a bílé kusy prádla, nové barevné prádlo perte zvlášť). Jemnosti prádla (perte malé kusy – např. nylonové punčochy – a prádlo s háčky – jako podprsenky – v látkovém sáčku nebo povlaku na polštář se zipem).

Vyprázdňte všechny kapsy

Předměty, jako mince nebo zapalovače, mohou poškodit prádlo i buben.

Dodržujte doporučení pro dávkování / aditiva

Optimalizuje výsledek vyčištění, zamezuje dráždění z důvodu zbytků přebytečného pracího prostředku v prádle a šetří peníze díky zamezení nadbytečného pracího prostředku.

Používejte nízkou teplotu a delší trvání

Nejúčinnější programy ve smyslu spotřeby energie jsou obecně ty, které probíhají při nižších teplotách a trvají déle.

Dodržujte míru naplnění

Plňte svou pračku do kapacity uvedené v „TABULKA PROGRAMŮ“, abyste šetřili vodu a energii.

Hluk a obsah zbylé vlhkosti

Jsou ovlivněny otáčkami odstředování: čím vyšší jsou otáčky ve fázi odstředování, tím větší je hluk a tím nižší je obsah zbylé vlhkosti.

ČIŠTĚNÍ A ÚDRŽBA

Před prováděním jakéhokoli čištění a údržby pračku vypněte a odpojte z elektrické sítě. K čištění pračky nepoužívejte hořlavé kapaliny. Pračku pravidelně čistěte a zajistěte její údržbu (nejméně čtyřikrát ročně).

Čištění pračky zvenčí

K čištění vnější strany pračky použijte měkkou vlhkou látku. K čištění ovládacího panelu nepoužívejte čističe na sklo nebo univerzální čističe, ani tekuté čisticí prášky apod. – tyto přípravky by mohly poškodit nápisy.

Kontrola hadice pro přívod vody

Pravidelně kontrolujte, zda přívodní hadice nepuchří nebo nepraská. Je-li poškozená, vyměňte ji za novou, kterou získáte v našem servisním středisku nebo u specializovaného prodejce. Podle typu hadice: Má-li přívodní hadice průhledný potah, kontrolujte pravidelně, zda barva na některých místech netmavne. Pokud ano, může to znamenat, že z hadice uniká voda a je třeba ji vyměnit.

Čištění vodního filtru / vypouštění zbylé vody

Pokud jste použili program pro praní na vysokou teplotu, před vypuštěním vody vyčkejte, dokud voda nevychladne. Vodní filtr čistěte pravidelně, předejdete tak situaci, kdy v důsledku jeho ucpaní nemůže voda po praní odtékat. Nemůže-li voda odtékat, displej poukazuje na možné ucpaní filtru.

Pomocí šroubováku odstraňte sokl: jednu stranu soklu zatlačte rukou směrem dolů, poté zatlačte šroubovákem do mezery mezi soklem a předním panelem, čímž sokl otevřete. Umístěte pod vodní filtr širokou nízkou nádobu na odtékající vodu. Opatrně otáčejte filtrem proti směru hodinových ručiček, dokud nezačne vytékat voda. Nechte vodu odtékat a nevyndávejte filtr. Když se nádoba naplní, uzavřete filtr otáčením ve směru hodinových ručiček. Vyprázdněte nádobu. Tento postup opakujte, dokud nebude pračka prázdná. Pod vodní filtr rozložte dobře savou bavlněnou látku. Následně otáčením proti směru chodu hodinových ručiček vodní filtr vyjměte. Vodní filtr vyčistěte: odstraňte usazeniny z vodního filtru pod tekoucí vodou. Vraťte filtr na své místo a osadte sokl: Vložte filtr na své místo pomocí otáčení ve směru hodinových ručiček. Utáhněte jej co nejvíce; držadlo filtru musí být ve svislé poloze. Chcete-li ověřit těsnost filtru, nalijte do zásobníku pracího prostředku jeden litr vody. Následně osadte sokl.

PŘÍSLUŠENSTVÍ

Abyste zjistili, zda je pro váš typ pračky následující příslušenství dostupné, kontaktujte naše poprodejové servisní středisko.

Spojovací sada

S její pomocí můžete na pračku připevnit sušičku, ušetřit tím místo a usnadnit si vkládání a vytahování prádla z vysoko umístěné sušičky.

PŘEPRAVA A MANIPULACE

Nikdy pračku nezvedejte tak, že ji budete držet za její horní desku.

Vytáhněte kabel hlavního vedení elektrické energie a uzavřete kohoutek přívodu vody. Zkontrolujte, zda jsou dvířka a zásobník pracího prostředku úplně zavřené. Odpojte přívodní hadici a sejměte odpadní hadici z odpadu. Vypusťte ze všech hadic zbývající vodu a upevněte je, aby se během přepravy nepoškodily. Zašroubujte přepravní šrouby. Postupujte podle pokynů pro odstranění přepravních šroubů uvedených v NÁVODU K INSTALACI, a to v opačném pořadí.

ODSTRAŇOVÁNÍ ZÁVAD

Z určitých důvodů nemusí pračka někdy správně pracovat. Předtím, než zavoláte do poprodejového servisního střediska, doporučujeme prověřit, zda není možné problém vyřešit snadno pomocí následujícího seznamu.

Anomálie:	Možné příčiny / řešení:
Pračka se nezapne.	<ul style="list-style-type: none"> • Zástrčka není zapojená do elektrické zásuvky nebo je zasunutá nedostatečně a nemá správný kontakt. • Došlo k výpadku proudu.
Prací program se nespustí.	<ul style="list-style-type: none"> • Dvířka nejsou zcela dovřena. • Nebylo stisknuto tlačítko „ZAP./VYP.“. • Nebylo stisknuto tlačítko „Spustit/pozastavit“. • Přívod vody není otevřený. • Byla nastavena funkce „Odložený start“.
Pračka nenapouští vodu (na displeji se zobrazí zpráva „h2o“). „Pípání“ zní každých 5 sekund.	<ul style="list-style-type: none"> • Hadice pro přívod vody není připojena k vodovodnímu kohoutku. • Hadice je ohnutá. • Přívod vody není otevřený. • Hlavní přívod vody byl uzavřen. • Není dostatečný tlak. • Nebylo stisknuto tlačítko „Spustit/pozastavit“.
Pračka neustále napouští a vypouští vodu.	<ul style="list-style-type: none"> • Vypouštěcí hadice nebyla nainstalovaná ve vzdálenosti 65 až 100 cm od země. • Konec vypouštěcí hadice je ponořen ve vodě. • Konektor pro odtok umístěný na stěně nemůže odvětrávat. • Pokud problém přetrvává i po provedení těchto kontrol, uzavřete vodovodní kohoutek, vypněte pračku a zavolejte do poprodejového servisního střediska. Nachází-li se vaše bytová jednotka na jednom z nejvyšších poschodí budovy, může se někdy projevit sifonový efekt, což způsobí, že pračka začne nepřetržitě napouštět a vypouštět vodu. Aby se těmto typům problémů předešlo, na trhu jsou k dostání speciální ventily proti sifonovému efektu.
Pračka nevypouští vodu nebo neodstřeďuje.	<ul style="list-style-type: none"> • Program nezahrnuje funkci vypouštění: u určitých programů je třeba ji aktivovat manuálně. • Vypouštěcí hadice je ohnutá. • Vypouštěcí hadice je ucpaná.
Pračka během fáze odstředování nadměrně vibruje.	<ul style="list-style-type: none"> • Při instalaci nebyl řádně odblokován buben. • Pračka nestojí na rovném povrchu. • Pračka je vmáčknutá mezi nábytkem a stěnou.
Z pračky uniká voda.	<ul style="list-style-type: none"> • Hadice pro přívod vody nebyla řádně dotažena. • Zásobník pracího prostředku je zanesený. • Vypouštěcí hadice nebyla řádně dotažena.
Pračka je uzamknutá, displej bliká a zobrazuje se chybový kód (např. F-01, F-..).	<ul style="list-style-type: none"> • Pračku vypněte, vytáhněte zástrčku ze zásuvky a před opětovným zapnutím pračky vyčkejte přibližně 1 minutu. • Pokud problém přetrvává, zavolejte do poprodejového servisního střediska.
Tvoří se příliš velké množství pěny.	<ul style="list-style-type: none"> • Prací prostředek není vhodný pro automatické pračky (musí na něm být uvedeno „pro automatické pračky“, „pro ruční praní a praní v automatických pračkách“, popřípadě něco obdobného). • Byla použita příliš velká dávka.
Dvířka jsou uzamčena s chybovým hlášením či bez něj a program neběží.	<ul style="list-style-type: none"> • V případě poruchy napájení zůstanou dvířka zamčená. Program bude automaticky pokračovat, jakmile bude opět k dispozici napětí v síti. • Pračka je v klidovém režimu. Program bude automaticky pokračovat, jakmile důvod zastavení pomine.

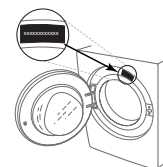
Firemní zásady, standardní dokumentaci, objednávky náhradních dílů a další informace o výrobku získáte:

- pomocí QR kódu ve vašem spotřebiči
- návštěvou našeho webu docs.whirlpool.eu a parts-selfservice.whirlpool.com
- případně se obraťte na **naše poprodejové servisní středisko** (viz telefonní číslo v záruční knize). Při kontaktování našeho poprodejného servisu prosím uveďte kódy na identifikačním štítku produktu.

Informace týkající se oprav a údržby prováděných uživatelem získáte na stránkách www.whirlpool.eu

Informace o modelu lze získat pomocí QR kódu uvedeného na energetickém štítku.

Štítek rovněž obsahuje identifikátor modelu, který lze použít ke vstupu do portálu registru na adrese <https://eprel.ec.europa.eu>.



ČIŠTĚNÍ A ÚDRŽBA

Při jakémkoliv čištění a údržbě pračku vypněte a vytáhněte ze zásuvky.
K čištění pračky nepoužívejte hořlavé kapaliny.

ČIŠTĚNÍ VNĚJŠKU PRAČKY

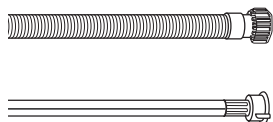
K čištění vnějších částí pračky použijte měkký vlhký hadřík.

K čištění ovládacího panelu nepoužívejte čisticí prostředky na sklo ani na běžné použití, čisticí prášek nebo podobné prostředky - tyto látky by mohly poškodit potisk.

KONTROLA PŘÍVODNÍ HADICE

Pravidelně kontrolujte, zda hadice není křehká a nevyskytly se na ní praskliny. Jestliže je hadice poškozená, vyměňte ji za novou, dostupnou v našem poprodejním servisu nebo u vašeho specializovaného prodejce.

V závislosti na typu hadice:



Pokud je přívodní hadice transparentní, pravidelně kontrolujte, zda se barva hadice na některých místech nezesiluje. Pokud ano, z hadice by mohla unikat tekutina a je třeba ji vyměnit.

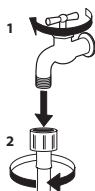


Pro hadice s funkcí zastavení vody: zkontrolujte malé kontrolní okénko bezpečnostního ventilu (viz šipku). Pokud je červené, byla spuštěna funkce zastavení vody a hadici je nutné vyměnit za novou.

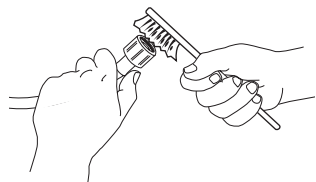
Chcete-li tuto hadici odšroubovat, stiskněte uvolňovací tlačítko (pokud je k dispozici) a zároveň hadici odšroubujte.

ČIŠTĚNÍ SÍTOVÝCH FILTRŮ V PŘÍVODNÍ HADICI

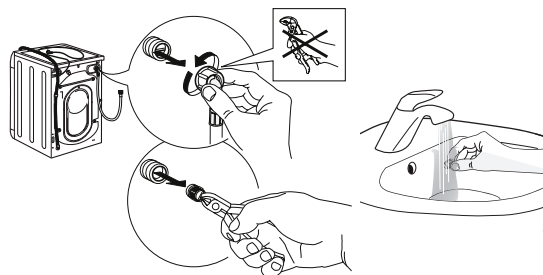
1. Zavřete vodovodní kohoutek a odšroubujte přívodní hadici.



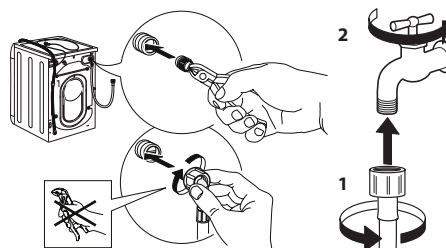
2. Síťový filtr na konci hadice důkladně vyčistěte jemným kartáčkem.



3. Nyní rukou odšroubujte přívodní hadici na zadní straně pračky. Pomocí kleští vytáhněte síťový filtr z ventilu na zadní straně pračky a důkladně ho očistěte.



4. Vložte zpět síťový filtr. Opět připojte přívodní hadici k vodovodnímu kohoutku a pračce. K připojení přívodní hadice nepoužívejte žádný nástroj. Otevřete vodovodní kohoutek a zkontrolujte, zda jsou všechny spoje dotaženy.



ČIŠTĚNÍ DÁVKOVAČE PRACÍCH PROSTŘEDKŮ

Zvedněte a vytáhněte dávkovač (viz obrázek).

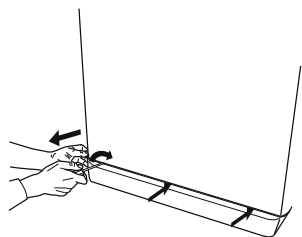
Umyjte jej pod tekoucí vodou; tento úkon je třeba provádět často.



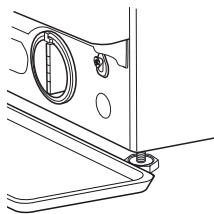
ČIŠTĚNÍ VODNÍHO FILTRU/VYPUŠTĚNÍ ZBYTKOVÉ VODY

Před čištěním vodního filtru nebo vypuštěním zbytkové vody automatickou pračku vypněte a odpojte. Pokud jste použili program mytí horkou vodou, počkejte před vypouštěním vody, dokud nevychladne. Vodní filtr čistěte pravidelně každé 3 měsíce, abyste zabránili stavu, kdy vodu po praní nelze odčerpát v důsledku ucpání filtru. Jestliže není možné vypustit vodu, displej indikuje, že může být ucpaný vodní filtr.

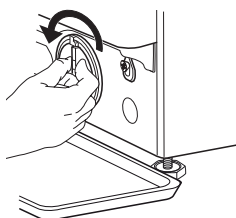
1. Odstraňte ochranný panel: pomocí šroubováku provedte úkony znázorněné na následujícím obrázku.



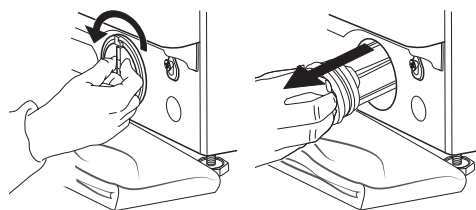
2. Nádoba na vypuštěnou vodu: pod vodní filtr umístěte nízkou a širokou nádobu, abyste do ní zachytili zbytkovou vodu.



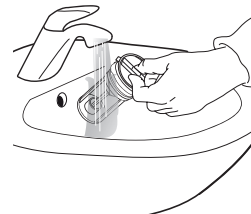
3. Vypustěte vodu: pomalu otáčejte filtrem proti směru hodinových ručiček, dokud nevyteče všechna voda. Nechte vodu vytéct, aniž jste odstranili filtr. Když je nádoba plná, zavřete vodní filtr jeho otočením ve směru hodinových ručiček. Vyprázdněte nádobu. Postup opakujte, dokud nevyteče všechna voda.



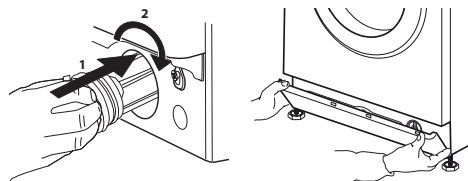
4. Vyjmutí filtru: položte pod vodní filtr bavlněný hadr, do kterého se může nasáknout malé množství vody. Pak vyjměte vodní filtr otáčením proti směru hodinových ručiček.



5. Čištění vodního filtru: odstraňte zbytky z filtru a opláchněte ho pod tekoucí vodou.



6. Vložte vodní filtr a znovu namontujte podstavec: vodní filtr nasadte zpět otáčením ve směru hodinových ručiček. Filtr zašroubujte co nejdál, rukojeť filtru musí být ve svislé poloze. Pokud chcete vyzkoušet vodotěsnost vodního filtru, můžete nalít přibližně 1 litr vody do dávkovače pracích prostředků. Znovu namontujte podstavec.



PŘEPRAVA A MANIPULACE

Pračku nikdy nezvedejte držením za vrchní plochu.

1. Vytáhněte síťovou zástrčku a zavřete vodovodní kohoutek.
2. Zkontrolujte, zda jsou dvířka a dávkovač pracího prostředku řádně zavřené.
3. Odpojte přívodní hadici od vodovodního kohoutku a odtokovou hadici vyjměte z odtokového bodu. Z hadic odstraňte všechnu zbytkovou vodu a upevněte je tak, aby se během přepravy nepoškodily.
4. Namontujte zpět přepravní šrouby. Postupujte podle pokynů k demontáži přepravních šroubů v „Průvodci instalací“ v opačném pořadí.

Důležité: pračku nikdy nepřeppravujte, aniž byly namontovány přepravní šrouby.

POPRAVEJNÍ SERVIS

PŘED ZAVOLÁNÍM POPRAVEJNÍHO SERVISU

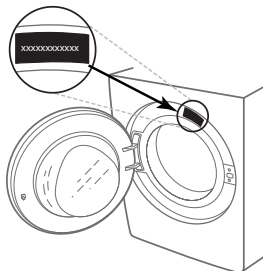
1. Zjistěte, zda můžete problém vyřešit sami podle doporučení uvedených v části **ŘEŠENÍ PROBLÉMŮ**

POKUD PO VÝŠE UVEDENÝCH KONTROLÁCH PORUCHA PŘETRVÁVÁ, KONTAKTUJTE NEJBLIŽŠÍ POPRAVEJNÍ SERVIS

Pokud potřebujete pomoc, zavolejte na číslo uvedené v záruční brožuře.

Při kontaktování našeho zákaznického servisu vždy uveďte:

- stručný popis poruchy;
- typ a přesný model spotřebiče;



2. Vypněte a znovu zapněte spotřebič, abyste zjistili, zda porucha přetrvává.

- servisní číslo (číslo za slovem Service na typovém štítku);

SERVICE 0000 000 00000



- vaši úplnou adresu;
- vaše telefonní číslo.

Pokud je nutná oprava, obraťte se na autorizovaný popravejní servis (aby bylo zaručeno, že budou použity originální náhradní díly a opravy budou provedeny správně).

ĎAKUJEME, ŽE STE SI KÚPILI VÝROBOK WHIRLPOOL

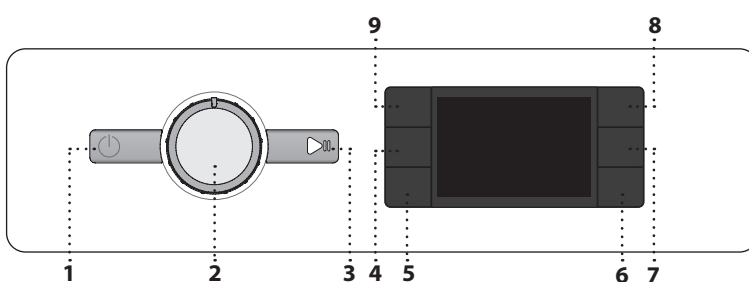
Aby sme vám mohli lepšie poskytovať pomoc, zaregistrujte, prosím, svoj spotrebič na www.whirlpool.eu/register



Prv než spotrebič začnete používať, pozorne si prečítajte Bezpečnostné pokyny.
Pred použitím práčky musíte vybrať prepravné skrutky. Podrobnejšie inštrukcie na ich odstránenie nájdete v Návodě na inštaláciu.

OVLÁDACÍ PANEL

- 1 Tlačidlo Zap./Vyp.
- 2 Volič programov
- 3 Tlačidlo „Štart/Pauza“
- 4 Tlačidlo „Odstredovanie“
- 5 Tlačidlo „Intenz. Plákanie“
- 6 Tlačidlo „Clean+“/„Blokovanie tlačidiel“
- 7 Tlačidlo „Odloženie štartu“
- 8 Tlačidlo „FreshCare+“
- 9 Tlačidlo „Teplota“



KONTROLKY NA DISPLEJI

Zamknuté dvierka

FreshCare+ aktivované

Odloženie štartu aktivované
Blokovanie tlačidiel aktivované
Fáza prania
 Označuje v cykle fázu prania
Chyba: Zav. Servis
 Odkazuje na časť Riešenie problémov
Chyba: Upchatý vodný filter
 Voda nemôže odtekať; vodný filter môže byť zanesený
Chyba: Chýba voda
 Prívod vody je zastavený alebo nedostatočný.
 V prípade akejkoľvek poruchy sa pozrite do časti „RIEŠENIE PROBLÉMOV“

TABUĽKA PROGRAMOV

Program	Teploty		Max. rýchlosť odstredovania (ot/min)	Max. náplň (kg)	Doba trvania (h : m)	Pracie a prídavné prostriedky			Odporúčaný prací prostriedok		Zvyšková vlhkosť (%)	Spotreba energie (kWh)	Voda celkovo v l	Teplota prania °C
	Nastavenie	Rozsah				Pred-pieranie	Hlavné pranie	Aviváž	Prášok	Tekutý				
Zmiešaná bielizeň	40°C	☼ - 40°C	1000	9.0	**	-	●	○	-	✓	-	-	-	-
Biela bielizeň	60°C	☼ - 90°C	1400	9.0	2:35	● (90°)	●	○	✓	✓	55	1,790	89	55
Bavlna	40°C	☼ - 60°C	1400	9.0	3:30	-	●	○	✓	✓	53	1,200	97	45
Eco 40-60	40 °C	40°C	1351	9.0	3:45	-	●	○	✓	✓	53	0,635	59	30
			1351	4.5	2:50	-	●	○	✓	✓	53	0,395	52	26
			1351	2.5	2:20	-	●	○	✓	✓	53	0,193	41	22
Šport	40°C	☼ - 40°C	600	4.0	**	-	●	○	-	✓	-	-	-	-
Prikrývky	30°C	☼ - 30°C	1000	3.5	**	-	●	○	-	✓	-	-	-	-
Osvieženie parou	-	-	-	2	**	-	-	-	-	-	-	-	-	-
Odstredovanie & Vypušťanie	-	-	1400	9.0	**	-	-	-	-	-	-	-	-	-
Plákanie & Odstred.	-	-	1400	9.0	**	-	-	○	-	-	-	-	-	-
Rýchle 30'	30°C	☼ - 30°C	1200 (***)	4.5	0:30	-	●	○	-	✓	71	0,178	37	27
20°C	20 °C	☼ - 20 °C	1400	9.0	1:50	-	●	○	-	✓	55	0,138	78	22
Vlna	40°C	☼ - 40°C	800	2.0	**	-	●	○	-	✓	-	-	-	-
Jemná bielizeň	30°C	☼ - 30°C	600 (***)	1.0	**	-	●	○	-	✓	-	-	-	-
Syntetika	40°C	☼ - 60°C	1200	4.5	2:15	-	●	○	✓	✓	35	0,580	60	43

● Požadované dávkovanie ○ Voliteľné dávkovanie

Tieto údaje môžu byť vo vašej domácnosti odlišné v dôsledku meniacich sa podmienok teploty privádzanej vody, tlaku vody atď. Približné hodnoty trvania programu sa týkajú štandardných nastavení programu bez voliteľných funkcií. Hodnoty uvedené pre iné programy ako program Eco 40-60 sú len indikatívne.

Eco 40-60 - Skúšobný prací cyklus v súlade s EÚ 2019/2014 nariadením o ekodizajne. Najefektívnejší program z hľadiska spotreby energie a vody na pranie normálne znečistené bavlnenej bielizne.

Poznámka: hodnoty rýchlosti odstredovania zobrazené na displeji sa môžu mierne odlišovať od hodnôt uvedených v tabuľke.

Pre všetky skúšobné ústavy

Dlhý prací cyklus na bavlnu: nastavte prací cyklus **Bavlna** s teplotou 40 °C.

Dlho trvajúci program na **Syntetika**: nastavte prací cyklus **Syntetika** s teplotou 40 °C.

* Po skončení programu s odstredovaním pri maximálnej zvoliteľnej rýchlosti odstredovania, v štandardnom nastavení programov.

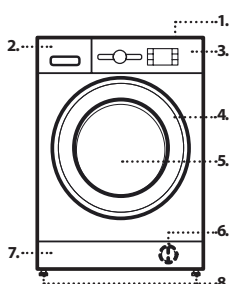
** Trvanie programu sa zobrazuje na displeji.

*** Na displeji sa zobrazí navrhovaná rýchlosť odstredovania ako predvolená hodnota.

6th Sense – technológia senzorov prispôbuje vodu, energiu a trvanie programu vašej náplni bielizne.

OPIS SPOTREBIČA

1. Pracovná doska
2. Dávkočací prístroj
3. Ovládací panel
4. Rukoväť dvierok
5. Dvierka
6. Vodný filter – za sklom
7. Sokel (vyberateľný)
8. Nastaviteľné nožičky (4)



DÁVKOVAČ PRACIEHO PROSTRIEDKU

Priehradka na hlavné pranie

Prací prostriedok na hlavné pranie, odstraňovač škvŕn a zmäkčovač vody. Pre správne dávkovanie sa odporúča používať na tekutý prací prostriedok vyberateľnú plastovú priehradku **A** (priložená). Ak používate prací prášok, vložte priehradku do otvoru **B**.

Priehradka na predpieranie

Prací prostriedok na predpieranie.

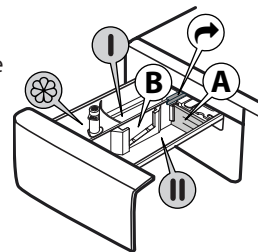
Priehradka na aviváž

Avivážny prostriedok. Tekutý škrub.

Nevlievajte do priehradky viac avivážneho prostriedku alebo škrubu, ako určuje čiara maximálnej dávky.

Uvoľňovacie tlačidlo

Stlačte, aby ste mohli vytiahnuť nádobku pri čistení.



PROGRAMY

Aby ste vybrali vhodný program pre svoju bielizeň, vždy sa riadte pokynmi na štítku bielizne. Hodnota uvedená vo vaničke je maximálna možná teplota na pranie odevov.



Zmiešaná bielizeň

Na pranie mierne až bežne znečistených odolných odevov z bavlny, ľanu, syntetických vlákien a zmiešaných vlákien.

Bielá bielizeň

Na pranie bežne až silno zašpinených uterákov, spodnej bielizne, obrusov a postelnej bielizne atď. z odolnej bavlny a ľanu. Iba keď je zvolená teplota 90 °C, cyklus má pred hlavnou fázou prania aj fázu predprania.

V tom prípade sa odporúča pridať prací prostriedok na predpranie aj na pranie.

Bavlna

Bežne až veľmi zašpinená a odolná bavlnená bielizeň.

Eco 40-60

Na pranie normálne znečistených bavlnených odevov, ktoré sa môžu prať pri teplotách 40 °C alebo 60 °C spoločne v jednom cykle. Toto je štandardný bavlnený program a je najefektívnejší z hľadiska spotreby vody a energie.

Šport

Na mierne znečistené športové odevy (teplákové súpravy, šortky a pod.). Najlepšie výsledky dosiahnete, ak neprekročíte maximálnu náplň uvedenú v TABUĽKA PROGRAMOV. Odporúčame použiť tekutý prací prostriedok a pridať množstvo vhodné na polovičnú náplň.

Príkrývky

Určený na pranie príkrývkov s výplňou, ako sú paplóny na jednu posteľ alebo dvojposteľ, vankúše a vetrovky. Odporúča sa vkladať takéto kusy do bubna s okrajmi založenými dovnútra a neprekročiť ¾ objemu bubna. Na optimálne vypratíe odporúčame použiť tekutý prací prostriedok.

Osvieženie parou

Tento program umožňuje osviežiť prádlo odstránením nepríjemných zápachov a uvoľnením vlákien (2 kg, približne 3 kusy prádla). Vkladajte len suché prádlo (nezašpinené) a zvolte program „Osviežiť parou“. Na konci cyklu budú šaty mierne vlhké a môžu byť pripravené na obliečenie po niekoľkých minútach. Program „Osviežiť parou“ uľahčuje proces žehlenia.

! Neodporúča sa pre prádlo z vlny alebo hodvábu.

! Nepridávajte aviváž ani prací prostriedok.

Odstredovanie & Vypustenie

Odstredí náplň a potom vypustí vodu. Na odolné odevy. Ak vylúčite odstredovanie, práčka iba vypustí vodu

Plákanie & Odstredovanie

Opláchna a potom odstredí. Na odolné odevy.

Rýchle 30'

Na rýchle prepranie mierne znečistených odevov. Tento cyklus trvá iba 30 minút, šetrí čas a energiu.

20 °C

Na pranie mierne znečistených bavlnených odevov pri teplote 20 °C.

Vlna

S programom „Vlna“ možno prať všetky vlnené odevy, aj tie, ktoré majú označenie „prať iba v ruke“. Najlepšie výsledky dosiahnete so špeciálnymi pracími prostriedkami a ak **neprekročíte maximálnu udávanú hmotnosť bielizne**.

Jemná bielizeň

Na pranie zvlášť jemných odevov. Odporúča sa pred praním obrátiť bielizeň vonkajšou stranou dovnútra.

Syntetika

Na pranie znečistených odevov zo syntetických vlákien (ako sú polyester, polyakryl, viskóza atď.) alebo zo zmesi bavlny so syntetikou.

PRVÉ POUŽITIE

Na odstránenie prípadných nečistôt z výroby vyberte program „Bavlna“ pri teplote 60 °C. Do priehradky na hlavné pranie II v zásuvke na prací prostriedky pridať malé množstvo pracieho prášku (maximálne 1/3 množstva pracieho prostriedku odporúčaného výrobcom na mierne znečistenú bielizeň). Spustíte program **bez pridania bielizne**.

KAŽDODENNÉ POUŽÍVANIE

Prípravte si bielizeň podľa odporúčaní v časti „RADY A TIPY“. Naložte bielizeň do práčky, zatvorte dverka, otvorte vodovodný kohútik a stlačením tlačidla „Zap./Vyp.“ ☹️ práčku zapnete, bliká tlačidlo „Štart/Pauza“ ▷⏸️. Otočte volič programov na želaný program a v prípade potreby zvolte niektorú voliteľnú funkciu. Teplotu a rýchlosť odstredovania možno zmeniť stlačením tlačidla „Teplota“ 🌡️ alebo tlačidla „Odstredovanie“ 🌀. Vytiahnite dávkovač pracieho prostriedku a teraz pridajte prací prostriedok (a prídavné prostriedky/aviváž). Prečítajte si odporúčané dávkovanie na obale pracieho prostriedku. Potom zatvorte dávkovač pracieho prostriedku.

ZAHÁJENIE CYKLU

Stlačte tlačidlo „Štart/Pauza“ ▷⏸️.

Stroj zamkne dvere (🔒 symbol je ZAP) a valec sa začne otáčať; dvere sa odomknú (🔓 symbol je VYP) a potom sa uzamknú (🔒 symbol je ZAP) ako prípravná fáza každého pracieho cyklu. Zvuk „zacvaknutie“ je súčasťou mechanizmu zamykania dverí. Voda vstúpi do bubna a zaháji fázu prania, akonáhle sú dvere uzamknuté.

POZASTAVENIE BEŽIACEHO PROGRAMU

Na pozastavenie pracieho cyklu stlačte tlačidlo „Štart/Pauza“ ▷⏸️; kontrolka zhasne a na displeji bliká zostávajúci čas. Opätovným stlačením tlačidla sa prací cyklus spustí znova od bodu, v ktorom bol prerušený.

OTVORENIE DVIEROK V PRÍPADE POTREBY

Po spustení programu sa rozsvieti kontrolka „Zamknuté dverka“ (🔒), čo znamená, že dverka sa nedajú otvoriť. Pokiaľ beží prací program, dverka zostávajú zamknuté. Ak chcete otvoriť dverka, kým prebieha program, stlačte tlačidlo „Štart/Pauza“ ▷⏸️, čím program pozastavíte. Ak hladina vody a/alebo teplota nie je/nie sú príliš vysoké, kontrolka „Zamknuté dverka“ (🔒) zhasne a môžete dverka otvoriť. Napríklad ak chcete pridať alebo vybrať bielizeň. Znova stlačte tlačidlo „Štart/Pauza“ ▷⏸️ a program bude pokračovať.

KONIEC PROGRAMU

Kontrolka „Zamknuté dverka“ (🔒) zhasne a na displeji sa zobrazí „End“ (koniec). Po skončení programu práčku vypnete stlačením tlačidla „Zap./Vyp.“ ☹️, kontrolky zhasnú. Ak nestlačíte tlačidlo „Zap./Vyp.“ ☹️, práčka sa po asi 10 minútach automaticky vypne. Zatvorte vodovodný kohútik, otvorte dverka a vyložte bielizeň. Nechajte dverka pootvorené, aby mohol bubon vyschnúť.

VOLITELNÉ FUNKCIE

! Ak je zvolená voliteľná funkcia nekompatibilná s nastaveným programom, upozorní na to bzuciak (3 pípnutia) a bude blikáť príslušná kontrolka.

! Ak je zvolená voliteľná funkcia nekompatibilná s ďalšou predtým nastavenou voliteľnou funkciou, zostane aktívny iba posledný výber.

Clean+ 🧼

Clean+ je voliteľná funkcia, ktorá pracuje na 3 rôznych úrovniach (intenzívna, denná a rýchla), ktoré sú špeciálne určené na nastavenie správnej činnosti práčky podľa potrieb:

Intenzívne pranie 🧼: táto funkcia je určená na veľmi znečistenú bielizeň, odstraňovanie najodolnejších škvŕn.

Bežná 🧼: táto funkcia je určená na odstraňovanie bežných škvŕn.

Rýchla 🧼: táto funkcia je určená na odstraňovanie slabých škvŕn.

Intenzívne plákanie 🧼

Zvolením tejto funkcie sa zvýši účinnosť plákania a je zaručené optimálne odstránenie pracieho prostriedku. Je zvlášť užitočná na citlivú pokožku. Stlačte tlačidlo, raz, dva razy alebo tri razy, čím pridáte 1 🧼, 2 🧼 alebo 3 🧼 dodatočné plákania po štandardnom cykle plákania a odstránite všetky stopy pracieho prostriedku. Ak stlačíte tlačidlo ešte raz, vrátite sa k normálnemu typu plákania.


Odloženie štartu ⌚

Ak chcete začiatok zvoleného programu odložiť na neskôr, stlačením tlačidla nastavte želaný čas odkladu. Po aktivácii funkcie sa na displeji rozsvieti symbol ⌚. Odložený štart zrušíte opätovným stlačením tlačidla, kým sa na displeji nezobrazí „0“.


FRESH CARE

Táto voliteľná funkcia zlepšuje výsledok prania vytváraním pary, ktorá zabráňuje šíreniu hlavných zdrojov zápachu vnútri práčky. Po fáze parenia bude práčka opatrne bielizeň prevracat' pomalým otáčaním bubna. Funkcia „FRESH CARE“ sa spustí po skončení cyklu a trvá maximálne 6 hodín. Možno ju kedykoľvek prerušiť stlačením ktoréhokoľvek tlačidla na ovládacom paneli či otočením gombíka. Počkajte asi 5 minút, až potom možno dverka otvoriť.



Teplota

Každý program má vopred určenú teplotu. Ak chcete teplotu zmeniť, stlačte tlačidlo „Teplota“ . Hodnota sa zobrazí na displeji.


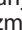
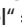
Odstredovanie

Každý program má vopred určenú rýchlosť odstredovania. Ak chcete rýchlosť odstredovania zmeniť, stlačte tlačidlo „Odstredovanie“ . Hodnota sa zobrazí na displeji.

Demo Mode



Funkciu deaktivujete VYPNUTÍM práčky. Stlačte a podržte tlačidlo „Štart/Pauza“  a v priebehu 5 sekúnd stlačte aj tlačidlo „Zap./Vyp.“ . Obe tieto tlačidlá potom podržte stlačené 2 sekundy.

BLOKOVANIE TLAČIDIEL 

Ovládací panel zablokujete stlačením a podržaním tlačidla „Blokovanie tlačidiel“ , ktorý ukazuje, že ovládací panel je zablokovaný (s výnimkou tlačidla „Zap./Vyp.“ ). Zabraňuje to neúmyselnej zmene programov, najmä ak sú v blízkosti práčky deti. Ovládací panel odomknete stlačením a podržaním tlačidla „Blokovanie tlačidiel“  na cca 3 sekundy.

BIELENIÉ

Ak chcete bielizeň vybieliť, naplňte práčku a nastavte program „Plákanie & Odstredovanie“.

Pustite práčku a počkajte, kým dokončí prvý cyklus plnenia vodou (zhruba 2 minúty). Práčku pozastavte tlačidlom „Štart/Pauza“ , otvorte zásuvku na prací prostriedok a nalejte bielicidlo (dodržiujte odporúčané dávky uvedené na obale) do hlavnej časti, kde bola predtým vložená priehradka. Znovu spustíte cyklus stlačením tlačidla „Štart/Pauza“ . Ak chcete, do príslušnej priehradky zásuvky môžete pridať aj aviváž.

RADY A TIPY**ROZDELTE BIELIZEŇ PODĽA**

Druhu tkaniny / visačka pre ošetrovanie bielizne (bavlna, zmesové tkaniny, syntetika, vlna, bielizeň určená na ručné pranie). Farby (oddelte farebné a biele kusy, nové farebné kusy perte samostatne). Jemná bielizeň (malé kusy – napríklad nylonové pančuchy – a kusy s háčikmi – napríklad podprsienky – perte v látkovej taške alebo v návlečke na zips).

Vyprázdňte všetky vrecká

Predmety ako mince alebo zapalovače môžu poškodiť bielizeň i bubon práčky.

Dozriavajte odporúčané dávkovanie/aditíva

Optimalizujú výsledok čistenia, zabraňujú hromadeniu zvyškov nadbytočného detergentu vo vašej bielizni a šetria finančné prostriedky.

Používajte nízku teplotu a dlhšie trvanie

Najúčinnnejšie programy z hľadiska spotreby energie sú vo všeobecnosti tie, ktoré využívajú nižšie teploty a dlhšie trvanie.

Sledujte veľkosť náplne

Práčku naplňte len na kapacitu indikovanú v tabuľke „TABUĽKA PROGRAMOV“, aby ste šetrili vodu a energiu.

Hluk a obsah zvyškovej vlhkosti

Ovplyvňuje ich rýchlosť odstredovania: čím vyššia je rýchlosť odstredovania, tým vyšší je hluk a nižší obsah zvyškovej vlhkosti.

ČISTENIE A ÚDRŽBA

Pred akoukoľvek činnosťou spojenou s čistením a údržbou, práčku vypnite a odpojte zo siete. Nepoužívajte horľavé kvapaliny pre čistenie práčky. Automatickú práčku pravidelne čistite a udržiavajte (aspoň 4-krát do roka).

Čistenie vonkajšieho povrchu práčky

Na čistenie vonkajších častí práčky používajte mäkkú navlhčenú utierku. Nepoužívajte čistiace prostriedky určené na sklo alebo univerzálne čistiace prostriedky, čistiaci prášok alebo podobné prostriedky na čistenie ovládacieho panela – tieto látky by mohli poškodiť vytlačené symboly.

Kontrola prívodnej hadice

Pravidelne kontrolujte hadicu, či sa neláme alebo nepraská. Ak je poškodená, vymeňte ju za novú, ktorú dostanete v popredajnom servise alebo u špecializovaného predajcu. Podľa typu hadice: Ak je na prívodnej hadici priesvitný povlak, pravidelne kontrolujte, či sa jeho farba na niektorom mieste nemení. Ak áno, znamená to, že z hadice by mohla unikať voda a treba ju vymeniť.

Čistenie filtra / vypúšťanie zvyškovej vody

Ak ste použili horúci prací program, pred vypustením vody najskôr počkajte, kým sa voda neochladí. Pravidelne čistite vodný filter. Vyhnite sa tak situácii, že voda nebude môcť odtiecť kvôli upchatiu filtra.

V prípade, že sa voda nemôže vypustiť, na displeji bude indikované, že vodný filter môže byť upchatý.

Pomocou skrutkovača odstráňte sokel: rukou potlačte jednu stranu sokla nadol, potom vsuňte skrutkovač do medzery medzi soklom a predným panelom a vypáčte sokel. Pod filter umiestnite širokú a nízku nádobu na zachytávanie vody. Filter pomaly otočte proti smeru hodinových ručičiek, kým nezačne vytekať voda. Nechajte vodu vytekať, ale filter

neodstraňujte. Keď sa nádoba naplní, zatvorte filter v smere hodinových ručičiek. Vyprázdňte nádobu. Opakujte tento postup, až kým nevytečie všetka voda. Pod filter položte bavlnenú handru, ktorá absorbuje malé množstvo zostávajúcej vody. Potom vyberte filter otáčaním proti smeru hodinových ručičiek. Vyčistite zvyšky z filtra a očistite ho pod tečúcou vodou. Vložte vodný filter a nasadte späť sokel: Vložte filter späť na svoje miesto krútením v smere hodinových ručičiek. Zapojte ho čo najrýchlejšie; držadlo filtra musí byť v zvislej polohe. Vodotesnosť filtra vyskúšate tak, že do dávkovača pracieho prostriedku nalejete asi 1 liter vody. Potom nasadte späť sokel.

PRÍSLUŠENSTVO

Obráťte sa na popredajný servis, aby ste zistili, či sa k vášmu modelu práčky dodáva nasledujúce príslušenstvo.

Spojovacia súprava

Pomocou tejto súpravy môžete na vrch práčky upevniť sušičku a tak ušetriť priestor a tiež uľahčiť nakladanie a vykladanie bielizne zo sušičky vo vyššej polohe.

PREPRAVA A MANIPULÁCIA

Nikdy nezdvíhajte práčku tak, že ju uchopíte na vrchnú časť.

Vytiahnite sieťovú šnúru so zásuvky a zatvorte prívod vody. Uistite sa, že sú dvierka práčky a dávkovač pracieho prostriedku správne zatvorené. Odpojte prívodnú hadicu od vodovodného ventilu a odstráňte odtokovú hadicu. Vypustite všetku vodu z oboch hadíc a upevnite ich tak, aby sa počas prepravy nepoškodili. Upevnite prepravné skrutky. Postupujte podľa pokynov na odstránenie prepravných skrutiiek v INŠTALAČNEJ PRÍRUČKE v opačnom poradí.

RIEŠENIE PROBLÉMOV

Práčka z určitých dôvodov niekedy nemusí fungovať správne. Prv než zavoláte popredajný servis, odporúča sa zistiť, či nemôžete problém ľahko vyriešiť pomocou nasledujúceho zoznamu.

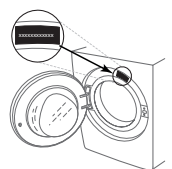
Anomálie:	Možné príčiny/ Riešenie:
Práčka sa nezapína.	<ul style="list-style-type: none"> • Zástrčka nie je zastrčená v elektrickej zásuvke, alebo len nedostatočne, takže nenastal kontakt. • Došlo k výpadku napájania.
Prací cyklus sa nespustil.	<ul style="list-style-type: none"> • Dvierka nie sú celkom zatvorené. • Nestlačili ste tlačidlo „Zap./Vyp.“ ☹. • Nestlačili ste tlačidlo „Štart/Pauza“ ▷ . • Vodovodný ventil nie je otvorený. • Je nastavené „Odloženie štartu“ ⌚.
Práčka sa neplní vodou (na displeji sa zobrazuje správa „h2o“). Každých 5 sekúnd sa ozve pípnutie.	<ul style="list-style-type: none"> • Hadica prívodu vody nie je pripojená k vodovodnému ventilu. • Hadica je ohnutá. • Vodovodný ventil nie je otvorený. • Je uzavretý hlavný prívod vody. • Nie je dostatočný tlak. • Nestlačili ste tlačidlo „Štart/Pauza“ ▷ .
Práčka bez prestania napúšťa a vypúšťa vodu.	<ul style="list-style-type: none"> • Odtoková hadica nie je nainštalovaná 65 až 100 cm od zeme. • Koniec odtokovej hadice je ponorený do vody. • Odtoková prípojka na stene nemá odvzdušnenie. • Ak problém pretrváva aj po týchto kontrolách, zatvorte vodovodný ventil, vypnite práčku a zavolajte popredajný servis. Ak sa byt nachádza na jednom z najvyšších poschodí budovy, môže sa niekedy vyskytnúť sifónový efekt, ktorý spôsobí, že práčka bez prestania napúšťa a vypúšťa vodu. Na trhu sú dostupné špeciálne protisifónové ventily, ktoré týmto problémom zabráňujú.
Práčka nevypúšťa vodu ani neodstreďuje.	<ul style="list-style-type: none"> • Program neobsahuje funkciu vypúšťania: pri určitých programoch je potrebné ju aktivovať manuálne. • Odtoková hadica je ohnutá. • Odtokové potrubie je upchaté.
Práčka pri odstreďovaní nadmerne vibruje.	<ul style="list-style-type: none"> • Pri inštalácii nebol bubon správne odblokovaný. • Práčka nestojí rovno. • Práčka je vtisnutá medzi nábytok a stenu.
Z práčky uniká voda.	<ul style="list-style-type: none"> • Prívodná hadica nebola poriadne utiahnutá. • Dávkovač pracieho prostriedku je upchatý. • Odtoková hadica nebola poriadne pripevnená.
Práčka je uzamknutá a na displeji bliká chybový kód (napr. F-01, F-..).	<ul style="list-style-type: none"> • Vypnite práčku, vytiahnite zástrčku zo zásuvky, počkajte asi 1 minútu a potom ju znova zapnite. • Ak problém pretrváva, volajte popredajný servis.
Tvorí sa priveľa peny.	<ul style="list-style-type: none"> • Prací prostriedok nie je vhodný do práčky (musí byť na ňom označenie „na pranie v práčke“ „na ručné pranie a pranie v práčke“ alebo niečo podobné). • Dávka bola nadmerná.
Dvierka sú uzamknuté, na displeji sa môže alebo nemusí zobrazovať chyba a program sa zastavil.	<ul style="list-style-type: none"> • Dvierka sa v prípade výpadku prúdu uzamknú. Program bude automaticky pokračovať, keď sa obnoví dodávka elektrickej energie. • Práčka nepracuje. Program bude automaticky pokračovať, keď sa príčina odstavenia odstráni.

Firemné zásady, štandardnú dokumentáciu, objednávanie náhradných dielov a ďalšie informácie o produkte nájdete na:

- Použitie QR kódu vo vašom spotrebiči
- Návšteva našej webovej stránky docs.whirlpool.eu a parts-selfservice.whirlpool.com
- prípadne **sa obráťte na náš popredajný servis** (telefónne číslo nájdete v záručnej knižke). Pri kontaktovaní nášho popredajného servisu uveďte, prosím, kódy z výrobného štítku vášho spotrebiča.

Ohľadom údajov pre opravu a údržbu navštívte stránku www.whirlpool.eu
Informácie o modeli možno získať pomocou QR kódu uvedeného na energetickom štítku.

Štítko tiež obsahuje identifikátor modelu, ktorý možno použiť na vstup do portálu registra na adrese <https://eprel.ec.europa.eu>.



ČISTENIE A ÚDRŽBA

**Pri akomkoľvek čistení a údržbe práčku vypnite a vytiahnite zo zásuvky.
Na čistenie práčky nepoužívajte horľavé kvapaliny.**

ČISTENIE VONKAJŠKU PRÁČKY

Na čistenie vonkajších častí práčky použite mäkkú vlhkú handričku.

Na čistenie ovládacieho panela nepoužívajte čistiace prostriedky na sklo ani na bežné použitie, čistiaci prášok alebo podobné prostriedky – tieto látky by mohli poškodiť potlač.

KONTROLA PRÍVODNEJ HADICE

Pravidelne kontrolujte, či hadica nie je krehká a nevyskytli sa na nej praskliny. Ak je hadica poškodená, vymeňte ju za novú, dostupnú v našom popredajnom servise alebo u vášho špecializovaného predajcu.

V závislosti od typu hadice:



Ak je prívodná hadica transparentná, pravidelne kontrolujte, či sa farba hadice na niektorých miestach nezosilňuje. Ak áno, hadica môže byť netesná a je potrebné ju vymeniť.

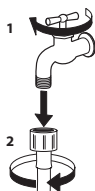


Pre hadice s funkciou zastavenia vody: skontrolujte malé kontrolné okienko bezpečnostného ventilu (pozri šípku). Ak je červené, bola spustená funkcia zastavenia vody a hadicu je nutné vymeniť za novú.

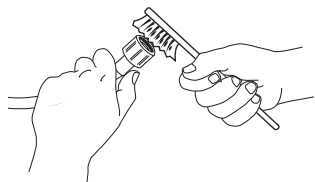
Ak chcete túto hadicu odskrutkovať, stlačte uvoľňovacie tlačidlo (ak je k dispozícii) a zároveň hadicu odskrutkujte.

ČISTENIE SIEŤOVÝCH FILTROV V PRÍVODNEJ HADICI

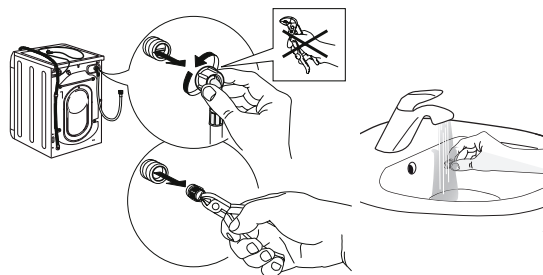
1. Zatvorte vodovodný kohútik a odskrutkujte prívodnú hadicu.



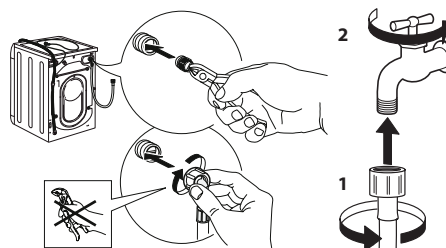
2. Sieťový filter na konci hadice dôkladne vyčistite jemnou kefkou.



3. Teraz rukou odskrutkujte prívodnú hadicu na zadnej strane práčky. Pomocou klieští vyťahnite sieťový filter z ventilu na zadnej strane práčky a dôkladne ho očistite.



4. Zložte naspäť sieťový filter. Opäť pripojte prívodnú hadicu k vodovodnému kohútiku a práčke. Na pripojenie prívodnej hadice nepoužívajte žiaden nástroj. Otvorte vodovodný kohútik a skontrolujte, či sú všetky spoje dotiahnuté.



ČISTENIE DÁVKOVAČA PRACÍCH PROSTRIEDKOV

Zdvihnite a vytiahnite dávkovač (pozri obrázok).

Umyte ju pod tečúcou vodou; tento úkon je potrebné vykonávať často.



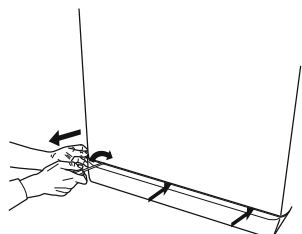
ČISTENIE VODNÉHO FILTRA/VYPUSTENIE ZVÝŠKOVEJ VODY

Pred čistením vodného filtra alebo vypustením zvyškovej vody práčku vypnite a odpojte. Ak ste použili program prania s horúcou vodou, pred vypustením akejkoľvek vody počkajte, kým sa voda neschladí.

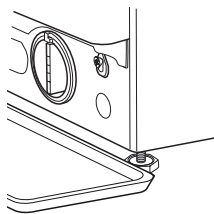
Vodný filter čistíte pravidelne každé 3 mesiace, aby ste zabránili tomu, že vodu nebude možné v dôsledku upchatia filtra odčerpať.

Ak voda nemôže odtekať, displej indikuje, že môže byť upchatý vodný filter.

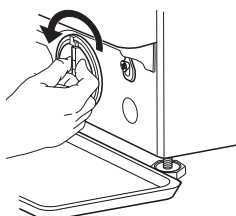
1. Odstráňte ochranný panel: pomocou skrutkovača urobte úkony znázornené na nasledujúcom obrázku.



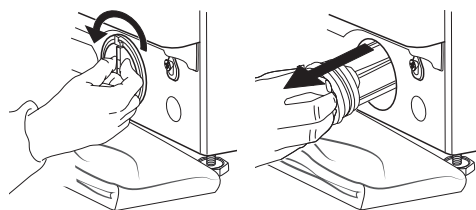
2. Nádoba na vypustenú vodu: pod vodný filter umiestnite nízku a širokú nádobu, aby ste do nej zachytili zvyškovú vodu.



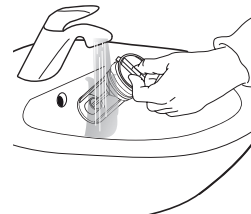
3. Vypustíte vodu: pomaly otáčajte filtrom proti smeru hodinových ručičiek, kým nevytečie všetka voda. Nechajte vodu vytiecť bez toho, aby ste vybrali filter. Keď je nádoba plná, zatvorte vodný filter otočením v smere hodinových ručičiek. Vyprázdňte nádobu. Postup opakujte, kým nevytečie všetka voda.



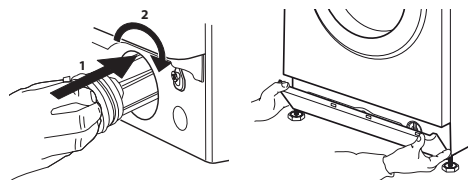
4. Vyberte filter: pod vodný filter položte bavlnenú handru, ktorá dokáže absorbovať malé množstvo zvyškovej vody. Následne vyberte vodný filter jeho otočením proti smeru otáčania hodinových ručičiek.



5. Vyčistíte vodný filter: odstráňte zvyšky z filtra a vyčistite ho pod tečúcou vodou.



6. Vložte vodný filter a znovu namontujte podstavec: opätovne vložte vodný filter tak, že ho otočíte v smere otáčania hodinových ručičiek. Natočte ho čo najviac, ako to bude možné. Rukoväť filtra musí zostať vo vertikálnej polohe. Za účelom otestovania vodnej bariéry vodného filtra môžete naliať približne 1 liter vody do dávkovača čistiaceho prostriedku. Znovu namontujte podstavec.



PREPRAVA A MANIPULÁCIA

Práčku nikdy nezdvíhajte držaním za vrchnú pracovnú plochu.

1. Vytiahnite sieťovú zástrčku a zatvorte vodovodný kohútik.
2. Skontrolujte, či sú dvierka a dávkovač pracieho prostriedku riadne zatvorené.
3. Odpojte prírodnú hadicu od vodovodného kohútika a odtokovú hadicu vyberte z odtokového bodu. Z hadíc odstráňte všetku zvyškovú vodu a upevnite ich tak, aby sa počas prepravy nepoškodili.
4. Namontujte naspäť prepravné skrutky. Postupujte podľa pokynov na demontáž prepravných skrutiek v „Sprievodcovi inštaláciou“ v opačnom poradí.

Dôležité: práčku nikdy neprepravujte bez toho, aby boli namontované prepravné skrutky.

POPREDAJNÝ SERVIS

PRED ZAVOLANÍM POPREDAJNÉHO SERVISU

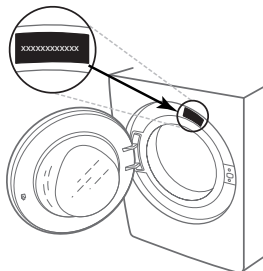
1. Zistite, či môžete problém vyriešiť sami pomocou návrhov odporúčaní uvedených v časti **RIEŠENIE PROBLÉMOV**.

AK PO VYŠŠIE UVEDENÝCH KONTROLÁCH PORUCHA PRETRVÁVA, KONTAKTUJTE NAJBLIŽŠÍ POPREDAJNÝ SERVIS

Ak potrebujete pomoc, zavolajte na číslo uvedené v záručnej brožúre.

Pri kontaktovaní nášho zákazníckeho servisu vždy uveďte:

- stručný popis poruchy,
- typ a presný model spotrebiča,



2. Vypnite a znovu zapnite spotrebič, aby ste zistili, či porucha pretrváva.

- servisné číslo (číslo za slovom Service na typovom štítku),

SERVICE 0000 000 00000



- vašu úplnú adresu,
- vaše telefónne číslo.

Ak je potrebná oprava, obráťte sa na autorizovaný popredajný servis (aby bolo zaručené, že budú použité originálne náhradné diely a opravy budú vykonané správne).

THANK YOU FOR BUYING A WHIRLPOOL PRODUCT.



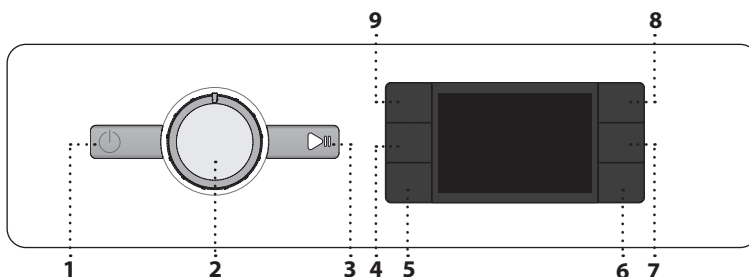
In order to receive a more complete assistance, please register your product on www.whirlpool.eu/register



Before using the appliance carefully read the Safety Instruction.
Before using the machine, it is imperative that the transport bolts are removed. For more detailed instructions on how to remove them, see the Installation Guide.

CONTROL PANEL

- 1 "ON/OFF" button
- 2 Programme selector
- 3 "Start/Pause" button
- 4 "Spin" button
- 5 "Intensive rinse" button
- 6 "Clean+" button / "Key lock" button
- 7 "Start delay" button
- 8 "FreshCare+" button
- 9 "Temperature" button



Start delay activated
Key lock activated
Washing phase
Failure: Call Service
Failure: Water filter clogged
Failure: No water
In the event of any failure, refer to the "TROUBLESHOOTING" section

DISPLAY INDICATORS

- Door locked
- FreshCare+ activated

PROGRAMME CHART

Programme	Max load 9 Kg Power consumption in off-mode 0.5 W / in left-on mode 8.0 W				Detergents and additives			Recommended detergent		Residual dampness % (*)	Energy consumption kWh	Total water lt	Laundry temperature °C	
	Temperatures		Max. spin speed (rpm)	Max load (kg)	Duration (h : m)	Prewash	Main wash	Softener	Powder					Liquid
	Setting	Range												
Mixed (Mix)	40°C	☼ - 40°C	1000	9.0	**	-	●	○	-	✓	-	-	-	
White (Bílé prádlo)	60°C	☼ - 90°C	1400	9.0	2:35	●(90°)	●	○	✓	✓	55	1,790	89	55
Cotton (Bavlna)	40°C	☼ - 60°C	1400	9.0	3:30	-	●	○	✓	✓	53	1,200	97	45
Eco 40-60	40 °C	40°C	1351	9.0	3:45	-	●	○	✓	✓	53	0,635	59	30
			1351	4.5	2:50	-	●	○	✓	✓	53	0,395	52	26
			1351	2.5	2:20	-	●	○	✓	✓	53	0,193	41	22
Sport	40°C	☼ - 40°C	600	4.0	**	-	●	○	-	✓	-	-	-	-
Duvet (Příkrývky)	30°C	☼ - 30°C	1000	3.5	**	-	●	○	-	✓	-	-	-	-
Steam Refresh (Osvěžení párou)	-	-	-	2	**	-	-	-	-	-	-	-	-	-
Spin & Drain (Odstředování & Vypouštění)	-	-	1400	9.0	**	-	-	-	-	-	-	-	-	-
Rinse & Spin (Máchání & Odstřed.)	-	-	1400	9.0	**	-	-	○	-	-	-	-	-	-
Rapid 30' (Rychlé 30')	30°C	☼ - 30°C	1200 (***)	4.5	0:30	-	●	○	-	✓	71	0,178	37	27
20°C	20°C	☼ - 20°C	1400	9.0	1:50	-	●	○	-	✓	55	0,138	78	22
Wool (Vlna)	40°C	☼ - 40°C	800	2.0	**	-	●	○	-	✓	-	-	-	-
Delicates (Jemné prádlo)	30°C	☼ - 30°C	600 (***)	1.0	**	-	●	○	-	✓	-	-	-	-
Synthetics (Syntetika)	40°C	☼ - 60°C	1200	4.5	2:15	-	●	○	✓	✓	35	0,580	60	43

● Dosing required ○ Dosing optional

This data may differ in your home due to changing conditions in inlet water temperature, water pressure etc. Approximate programme duration values refer to the default setting of the programmes, without options. The values given for programmes other than the Eco 40-60 programme are indicative only.

Eco 40-60 - Test wash cycle in compliance with EU Ecodesign regulation 2019/2014. The most efficient programme in terms of energy and water consumption for washing normally soiled cotton laundry.

Note: spin speed values shown on the display can slightly differs from the values stated in the table.

For all Test Institutes

Long wash cycle for cottons: set wash cycle **Cotton** with a temperature of 40°C.
Synthetic program along: set wash cycle **Synthetics** with a temperature of 40°C.

* After programme end and spinning with maximum selectable spin speed, in default programme setting.

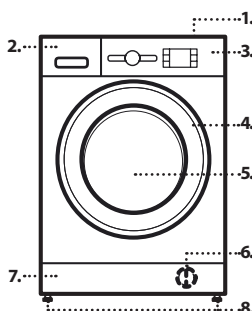
** The duration of the programme is shown on the display.

*** The display will show the suggested spin speed as default value.

6th Sense - the sensor technology adapts water, energy and programme duration to your wash load.

PRODUCT DESCRIPTION

- 1. Worktop
- 2. Detergent dispenser
- 3. Control panel
- 4. Door handle
- 5. Door
- 6. Water filter - behind plinth
- 7. Plinth (removable)
- 8. Adjustable feet (4)



DETERGENT DISPENSER

Main wash compartment

Detergent for the main wash, stain remover or water softener. For a liquid detergent it is recommended to use removable plastic partition **A** (supplied) for a proper dosage. If powder detergent is used, place the partition into slot **B**.

Prewash compartment

Detergent for the prewash.

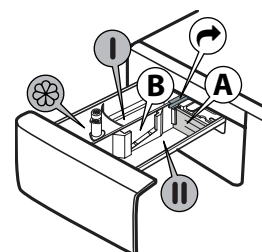
Softener compartment

Fabric softener. Liquid starch.

Pour in softener or starch solution only up to the "max" mark.

Release button

Press to remove tray for cleaning.



PROGRAMMES

For choosing the appropriate programme for your kind of laundry, always respect the instructions on the care labels of the laundry. The value given in the tub symbol is the maximum temperature possible for washing the garment.



Mixed

For washing lightly to normally soiled resilient garments in cotton, linen, synthetic fibres and mixed fibres.

White

For washing normally to heavily soiled towels, underwear, table and bed linen, etc in resilient cotton and linen. Only when the temperature is selected at 90°C the cycle is provided with a prewash phase before main washing phase. In this case it is recommended to add detergent both, in the prewash and main wash section.

Cotton

Normally to heavily soiled and robust cottons .

Eco 40-60

For washing normally soiled cotton garments declared to be washable at 40 °C or 60 °C, together in the same cycle. This is the standard cotton programme and the most efficient in terms of water and energy consumption.

Sport

For washing lightly soiled sports clothing (tracksuits, shorts, etc.). For best results, we recommend not exceeding the maximum load indicated in the "PROGRAMME CHART". We recommend using liquid detergent , and adding the amount suitable for half-load.

Duvet

Designed for washing eiderdown padded items such as double or single duvets, cushions and anoraks. It is recommended to load such padded items in the drum with the edges folded inwards and not to exceed ¾ of the drum's volume. For optimal washing, we recommend using a liquid detergent.

Steam Refresh

This programme refreshes garments by removing bad odours and relaxing the fibres (2 kg, roughly 3 items). Insert dry items only (that are not dirty) and select programme "Steam Refresh". Garments will be a little damp at the end of the cycle and can be worn after a few minutes. The "Steam Refresh" programme makes ironing easier.

! Not recommended for wool or silk garments.

! Do not add softeners or detergents.

Spin & Drain

Spins the load then empties the water. For resilient garments. If you exclude the spin cycle, the machine will drain only

Rinse & Spin

Rinses and then spins. For resilient garments.

Rapid 30'

For washing lightly soiled garments quickly. This cycle lasts only 30 minutes, saving time and energy.

20°C

For washing lightly soiled cotton garments, at a temperature of 20 °C.

Wool

All wool garments can be washed using programme, "Wool" even those carrying the "hand-wash only" label. For best results, use special detergents and **do not exceed max kg declaration of laundry.**

Delicates

For washing particularly delicate garments. Preferably turn garments inside out before washing.

Synthetics

For washing soiled garments made from synthetic fibres (such as polyester, polyacrylic, viscose, etc.) or cotton/synthetic blends.

FIRST TIME USE

To remove any manufacturing debris select the "Cotton" programme at a temperature of 60°C. Pour a small quantity of detergent powder into the main wash compartment of the detergent dispenser (maximum 1/3 of the quantity the detergent manufacturer recommends for lightly soiled laundry). Start the programme **without adding any laundry.**

DAILY USE

Prepare your laundry according to the recommendations in the "HINTS AND TIPS" section. Load the laundry, close the door, open the water tap and press the "ON/OFF" button to switch the washing machine on, the "Start/Pause" button flashes. Turn the programme selector to the desired programme and select any option if needed. The temperature and spin speed can be changed by pressing the "Temperature" button or the "Spin" button. Pull out the detergent dispenser and add the detergent (and additives/softener) now. Observe the dosing recommendations on the detergent pack. Then close the detergent dispenser.

STARTING CYCLE

Press the "Start/Pause" button.

The machine will lock the door (symbol on) and the drum will start to rotate; the door will be unlocked (symbol OFF) and then locked again (symbol on) as preparation phase of each washing cycle. The "Clicking" noise is part of the door locking mechanism. Water will enter the drum and start the washing phase once the door is locked.

PAUSE A RUNNING PROGRAMME

To pause the wash cycle, press the "Start/Pause" button; the indicator light will go off and the remaining time on display flash. To start the wash cycle from the point at which it was interrupted press the button again.

OPEN THE DOOR, IF REQUIRED

After starting a programme, the "Door locked" indicator lights up to show that the door can not be opened. As long as a wash programme is running, the door remains locked. To open the door while a programme is in progress, press the "Start/Pause" button to pause the programme. Provided the water level and/or temperature is/are not too high, the "Door locked" indicator light goes off and you can open the door. For example to add or remove laundry. Press the "Start/Pause" button again to continue the programme.

PROGRAMME END

The "Door locked" indicator light goes off and the display shows "End". To switch off the washing machine after programme ends press the "ON/OFF" button, the lights goes off. If you do not press "ON/OFF" button, the washing machine will switch off automatically after about a 10 minutes. Close the water tap, open the door and unload the washing machine. Leave the door ajar to allow the drum to dry.

OPTIONS

! If the selected option is incompatible with the programme set, the incompatibility will be signalled by a buzzer (3 beeps) and the corresponding indicator light will flash.

! If the selected option is incompatible with another previously set option, only the most recent selection will remain active.

Clean+

Clean+ is an option working on 3 different levels (Intensive, Daily and Fast) that are specially designed to set the right washing action, depending on your cleaning needs:

Intensive : this option is designed for high levels of dirtiness, removing most stubborn stains.

Daily : this option is designed to remove everyday stains.

Fast : this option is designed to remove lightly soiled stains.

Intensive rinse

By selecting this option, the efficiency of the rinse is increased and optimal detergent removal is guaranteed. It is particularly useful for sensitive skin. Press the button once, two or three times to select an additional 1, 2 or 3 rinses after the standard cycle rinse and remove all traces of detergent. Press the button again to go back to the "Normal rinse" rinse type.

Start delay

To set the selected programme to start at a later time, press the button to set the desired delay time. Symbol lights on the display when this function is enabled. To cancel the delayed start, press the button again until the value, "0" is shown on the display.

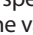
FRESH CARE

This option enhances washing performance by generating steam to inhibit the proliferation of the main bad odour sources inside the machine. After steam phase, the washing machine will perform gentle tumbling through slow rotations of the drum. option starts after the cycle ends for a maximum duration of 6h and you can interrupt it at any time by pressing any button on control panel or turning the knob. Wait around 5 minutes before door can be opened.

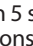

Temperature

Every programme has a predefined temperature. If you want to change the temperature, press the "Temperature" button. The value appears on the display.

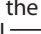
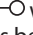
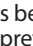
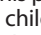
Spin

Every programme has a predefined spin speed. If you want to change the spin speed, press the "Spin"  button. The value appears on the display.

Demo mode


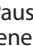
To deactivate this function, switch the washing machine OFF. Then press and hold "Start/Pause"  button, within 5 seconds press also "ON/OFF"  button and hold both buttons for 2 seconds.

KEY LOCK 

To lock the control panel, press and hold the "Key lock"  button for approximately 3 seconds. The symbol  will light up on the display to indicate that the control panel has been locked (with the exception of the "ON/OFF"  button). This prevents unintentional changes to programmes, especially with children near the machine. To unlock the control panel, press and hold the "Key lock"  button for approximately 3 seconds.

BLEACHING

If you wish to bleach the laundry, load the washing machine and set the "Rinse & Spin" programme.

Start the machine and wait for it to complete the first water filling cycle (roughly 2 minutes). Put the machine in pause mode by pressing the "Start/Pause"  button, open the detergent drawer and pour the bleach (observe the recommended doses indicated on the package) into the main wash compartment where the partition was previously mounted. Restart the cycle by pressing the "Start/Pause"  button. If desired, it is possible to add fabric softener into the appropriate compartment of the detergent drawer.

HINTS AND TIPS**Sort your laundry according to**

Type of fabric/care label (cotton, mixed fibres, synthetics, wool, handwash items). Colour (separate coloured and white items, wash new coloured items separately). Delicates (wash small items – like nylon stockings – and items with hooks – like bras – in a cloth bag or pillow case with zip).

Empty all pockets

Objects like coins or lighters can damage your laundry as well as the drum.

Follow the dosage recommendation / additives

It optimizes the cleaning result, it avoids irritating residues of surplus detergent in your laundry and it saves money by avoiding waste of surplus detergent

Use low temperature and longer duration

The most efficient programmes in terms of energy consumption are generally those that perform at lower temperatures and longer duration.

Observe the load sizes

Load your washing machine up to the capacity indicated in the "PROGRAMME CHART" table to save water and energy.

Noise and remaining moisture content

They are influenced by the spinning speed: the higher the spinning speed in the spinning phase, the higher the noise and the lower the remaining moisture content.

CLEANING & MAINTENANCE

For any cleaning and maintenance, switch off and unplug the washing machine. Do not use flammable fluids to clean the washing machine. Clean and maintain your washing machine periodically (at least 4 times per year).

Cleaning the outside of the washing machine

Use a soft damp cloth to clean the outer parts of the washing machine. Do not use glass or general purpose cleaners, scouring powder or similar to clean the control panel – these substances might damage the printing.

Checking the water supply hose

Check the inlet hose regularly for brittleness and cracks. If damaged, replace it by a new hose available through our After-Sales Service or your specialist dealer. Depending on the hose type: If the inlet hose has a transparent coating, periodically check if the colour intensifies locally. If yes, the hose may have a leak and should be replaced

Cleaning the water filter / draining residual water

If you used a hot wash programme, wait until the water has cooled down before draining any water. Clean the water filter regularly, to avoid that the water cannot drain after the wash due to obstruction of the filter. If the water cannot drain, the display indicates that the water filter may be clogged.

Remove the plinth by using the screwdriver: push downwards one side of the plinth with your hand, then push the screwdriver into the gap between plinth and front panel and pry open the plinth. Place a broad, flat container beneath the water filter, to collect the drain water. Slowly turn the filter counterclockwise until water flows out. Let the water flow out, without removing the filter. When the container is full, close the

water filter by turning it in clockwise. Empty the container. Repeat this procedure until all the water has drained. Lay a cotton cloth beneath the water filter, which can absorb a small amount of rest water. Then remove the water filter by turning it out anti clockwise. Clean the water filter: remove residues in the filter and clean it under running water. Insert the water filter and reinstall the plinth: Reinsert the water filter again by turning it in clockwise direction. Make sure to turn it in as far as it goes; the filter handle must be in vertical position. To test water tightness of the water filter, you can pour about 1 liter of water into the detergent dispenser. Then reinstall the plinth.

ACCESSORIES

Contact our After-Sales Service to check if the following accessories are available for your washing machine model.

Stacking kit shelf

By which your dryer can be fixed on top of your washing machine to save space and to facilitate loading and unloading your dryer in the higher position.





TRANSPORT AND HANDLING

Never lift the washing machine by holding it at the worktop.

Pull out the mains plug, and close the water tap. Make sure that door and detergent dispenser are properly closed. Disconnect the inlet hose from the water tap, and remove the drain hose from your draining point. Remove all rest water from the hoses, and fix them so that they cannot get damaged during transport. Refit the transport bolts. Follow the instructions for removing the transport bolts in the INSTALLATION GUIDE in reverse order.

TROUBLESHOOTING

The washing machine may sometimes not work properly for certain reasons. Before calling the After-sales service, it is recommended to check to see if the problem can be easily resolved using the following list.

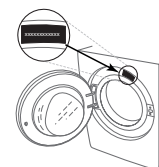
Anomalies:	Possible causes / Solution:
The washing machine does not turn on.	<ul style="list-style-type: none"> The plug is not inserted into the electrical outlet, or not enough to make contact. There has been a power failure.
The wash cycle does not start.	<ul style="list-style-type: none"> The door is not fully closed. The "ON/OFF"  button has not been pressed. The "Start/Pause"  button has not been pressed. The water tap is not open. A "Start delay"  has been set.
The washing machine does not fill with water (the message "h2o" is shown on the display). "Beep" sound every 5 seconds.	<ul style="list-style-type: none"> The water intake hose is not connected to the tap. The hose is bent. The water tap is not open. The mains water supply has been shut off. There is not enough pressure. The "Start/Pause"  button has not been pressed.
The washing machine loads and drains water continuously.	<ul style="list-style-type: none"> The drain hose has not been installed at 65 to 100 cm from the ground. The end of the drain hose is immersed in water. The drain connector on the wall does not have an air vent. If the problem persists after having performed these checks, close the water tap, shut off the washing machine, and call the After-sales service. If the dwelling is located on one of the uppermost floors of a building, a siphon effect can sometimes occur, thus causing the washing machine to load and drain water continuously. Special anti-siphon valves are available on the market to prevent these types of problems.
The washing machine does not drain or does not spin.	<ul style="list-style-type: none"> The programme does not include the draining function: with certain programmes it must be activated manually. The drain hose is bent. The drain line is obstructed.
The washing machine vibrates excessively during the spin cycle.	<ul style="list-style-type: none"> At the time of installation, the drum was not properly unblocked. The washing machine is not level. The washing machine is squeezed between furniture and the wall.
The washing machine leaks water.	<ul style="list-style-type: none"> The water intake hose has not been tightened properly. The detergent dispenser is clogged. The drain hose has not been properly fastened.
The machine is locked and the display flashes, indicating an error code (e.g. F-01, F-..).	<ul style="list-style-type: none"> Shut off the machine, disconnect the plug from the outlet, and wait about 1 minute before turning it back on. If the problem persists, call the After-sales service.
Too much foam is formed.	<ul style="list-style-type: none"> The detergent is not compatible with the washing machine (it must bear the wording "for washing machines", "for hand washing and washing machines", or something similar). The dosage was excessive.
Door is locked, with or without failure indication, and the programme does not run.	<ul style="list-style-type: none"> Door is locked in case of power breakdown. Programme will continue automatically as soon as the mains is available again. Washing machine is in a standstill. Programme will continue automatically after the origin of the standstill does not persist anymore.

Regulatory documentation, standard documentation, ordering spare parts and other product information can be found:

- Using the QR code in your appliance
- By visiting our website docs.whirlpool.eu and parts-selfservice.whirlpool.com
- Alternatively, **contact our After-sales Service** (See phone number in the warranty booklet). When contacting our After-sales Service, please state the codes provided on your product's identification plate.

For User's Repair & Maintenance Information visit www.whirlpool.eu

The model information can be retrieved using the QR-Code reported in the energy label. The label also includes the model identifier that can be used to consult the portal of the registry at <https://eprel.ec.europa.eu>



CLEANING & MAINTENANCE

**For any cleaning and maintenance, switch off and unplug the washing machine.
Do not use flammable fluids to clean the washing machine.**

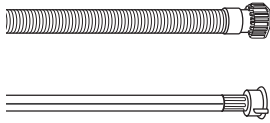
CLEANING THE OUTSIDE OF THE WASHING MACHINE

Use a soft damp cloth to clean the outer parts of the washing machine.

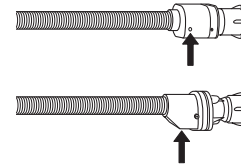
Do not use glass or general purpose cleaners, scouring powder or similar to clean the control panel – these substances might damage the printing.

CHECKING THE WATER SUPPLY HOSE

Check the inlet hose regularly for brittleness and cracks. If damaged, replace it by a new hose available through our After-Sales Service or your specialist dealer. Depending on the hose type:



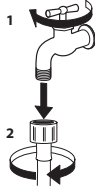
If the inlet hose has a transparent coating, periodically check if the colour intensifies locally. If yes, the hose may have a leak and should be replaced.



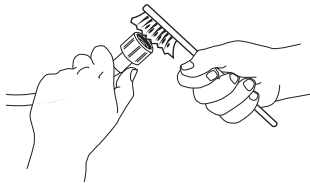
For water stop hoses: check the small safety valve inspection window (see arrow). If it is red, the water stop function was triggered, and the hose must be replaced by a new one. For unscrewing this hose, press the release button (if available) while unscrewing the hose.

CLEANING THE MESH FILTERS IN THE WATER SUPPLY HOSE

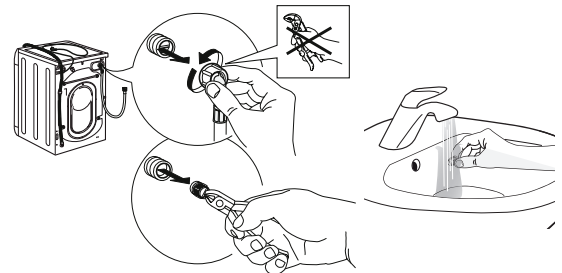
1. Close water tap and unscrew the inlet hose.



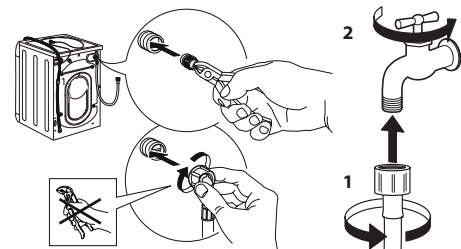
2. Clean the mesh filter at the hose's end carefully with a fine brush.



3. Now unscrew the inlet hose on the back of the washing machine by hand. Pull out the mesh filter from the valve on the back of the washing machine with pliers and carefully clean it.



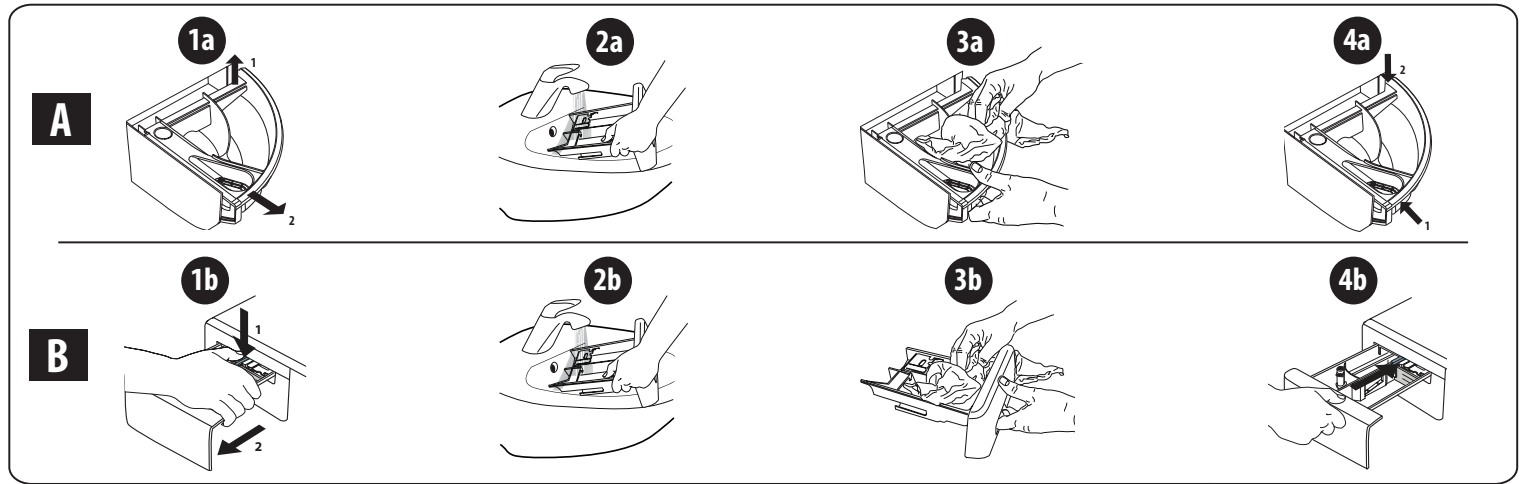
4. Insert the mesh filter again. Connect the inlet hose to water tap and washing machine again. Do not use a tool to connect the inlet hose. Open the water tap and check that all connections are tight.



CLEANING THE DETERGENT DISPENSER

Remove the dispenser by raising it and pulling it out (see figure).

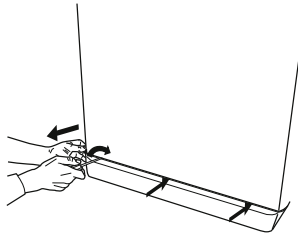
Wash it under running water; this operation should be repeated frequently.



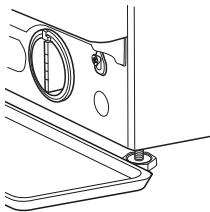
CLEANING THE WATER FILTER / DRAINING RESIDUAL WATER

Switch off and unplug the washing machine before cleaning the water filter or draining residual water. If you used a hot wash programme, wait until the water has cooled down before draining any water. Clean the water filter regularly every three months to prevent it from clogging and prevent the water from draining properly. If the water cannot drain, the display indicates that the water filter may be clogged.

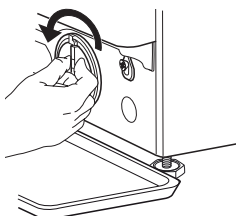
1. Remove the kick panel: Using a screwdriver, do that which is shown in the following figure.



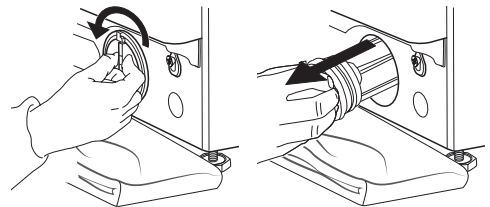
2. Container for the drained water: Place a low and wide container under the water filter in order to collect the residual water.



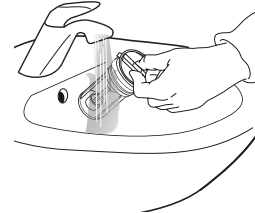
3. Drain the water: Slowly turn the filter counter-clockwise until all the water has come out. Allow the water to flow out without removing the filter. Once the container is full, close the water filter by turning it clockwise. Empty the container. Repeat the procedure until all the water has been drained.



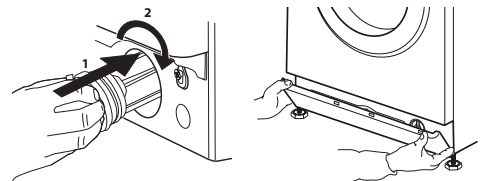
4. Remove filter: Lay a cotton cloth beneath the water filter, which can absorb a small amount of rest water. Then remove the water filter by turning it out anticlockwise.



5. Clean the water filter: remove residues in the filter and clean it under running water.



6. Insert the water filter and reinstall the plinth: Reinsert the water filter again by turning it in clockwise direction. Make sure to turn it in as far as it goes; the filter handle must be in vertical position. To test water tightness of the water filter, you can pour about 1 liter of water into the detergent dispenser. Then reinstall the plinth.



TRANSPORT AND HANDLING

Never lift the washing machine by holding it at the worktop.

1. Pull out the mains plug, and close the water tap.
2. Make sure that door and detergent dispenser are properly closed.
3. Disconnect the inlet hose from the water tap, and remove the drain hose from your draining point. Remove all rest water from the hoses, and fix them so that they cannot get damaged during transport.
4. Refit the transport bolts. Follow the instructions for removing the transport bolts in the "Installation Guide" in reverse order.

Important: Do not transport the washing machine without having fixed the transport bolts.

AFTER-SALES SERVICE

BEFORE CALLING THE AFTER-SALES SERVICE

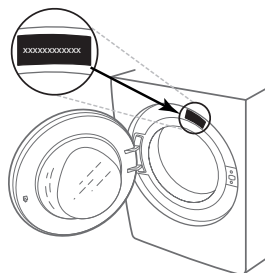
1. See if you can solve the problem by yourself with the help of the suggestions given in the **TROUBLESHOOTING**

IF AFTER THE ABOVE CHECKS THE FAULT STILL OCCURS, GET IN TOUCH WITH THE NEAREST AFTER-SALES SERVICE

To receive assistance, call the number shown on the warranty booklet.

When contacting our Client After sales service, always specify:

- a brief description of the fault;
- the type and exact model of the appliance;



2. Switch the appliance off and back on again to see if the fault persists.

- the service number (number after the word Service on the rating plate).

SERVICE 0000 000 00000



- your full address;
- your telephone number.

If any repairs are required, please contact an authorised after-sales service (to guarantee that original spare parts will be used and repairs carried out correctly).