

BRUKSANVISNING

**FØR DEN KERAMISKE PLATETOPPEN TAS I
BRUK**

INSTALLASJON

TIPS FOR ENERGISPARING

MILJØINFORMASJON

FORHOLDSREGLER OG GENERELLE RÅD

TILBEHØR TIL PLATETOPPEN

**RENGJØRING OG VEDLIKEHOLD AV DEN
KERAMISKE PLATETOPPEN**

FEILSØKINGSLISTE

SERVICE

FØR DEN KERAMISKE PLATETOPPEN TAS I BRUK

- For å få størst mulig utbytte av det nye apparatet ditt, les bruksanvisningen nøye og ta vare på den for fremtidig referanse.

INSTALLASJON

Platetopp

- Platetoppen må bygges inn i en kjøkkenbenk med en tykkelse på mellom 20 og 50 mm.
- Det må ikke være noen hindringer mellom platetoppen og ovnen (tverrbjelker, klemmer e.l.).
- Avstanden mellom den keramiske platetoppen og skapet eller skilleplaten under må være minst 20 mm.
- Dersom platetoppen skal installeres ved siden av et kjøkkenskap, må det være minst 100 mm fritt rom mellom kanten av platetoppen og sideveggen på kjøkkenskapet.
- Skjær en åpning i kjøkkenbenken med de dimensjoner som er angitt i vedlagte Produktbeskrivelse.
- Fest vedlagte tetningslist på platetoppen (med mindre den allerede er montert), etter at du har rengjort overflaten der den skal festes.

Viktig

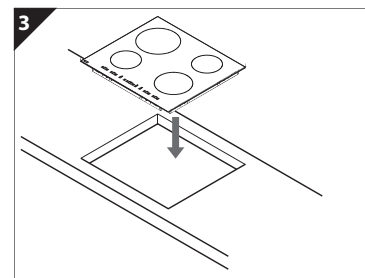
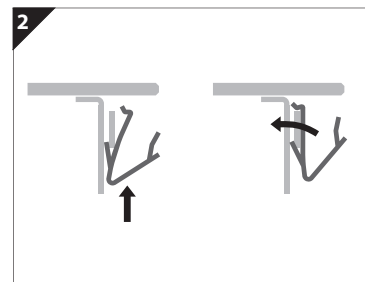
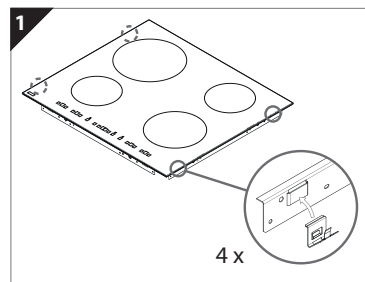
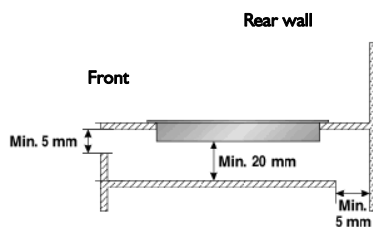
For å hindre at de elektroniske kretsene overopphetes og skades, bør du passe på følgende:

- **Monter ikke platetoppen i nærheten av oppvaskmaskiner eller vaskemaskiner. Ellers kan de elektroniske kretsene komme i kontakt med damp eller fuktighet som kan skade dem.**

Hvis det er en ovn under platetoppen (produsert av oss), må du forsikre deg om at den er utstyrt med kjølesystem.

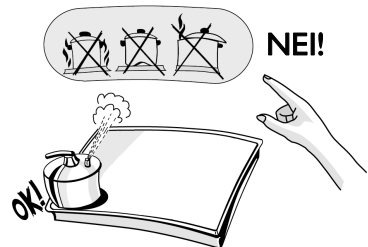
Hvis temperaturen på de elektroniske kretsene overstiger den tillatte maks. verdien, vil platetoppen automatisk slå seg av. I dette tilfellet må du vente et par minutter inntil temperaturen på de elektroniske kretsene når et tillatt nivå, og det igjen er mulig å slå på platetoppen.

- **Skru av platetoppen etter bruk.**



TIPS FOR ENERGISPARING

- Bruk gryter og panner som har en diameter som svarer til kokesonen.
- Bruk kun gryter og panner som er helt flate i bunnen.
- Bruk om mulig alltid lokk ved koking.
- Kok grønnsaker, poteter osv. med lite vann, slik at koketiden reduseres.
- Ved bruk av trykkoker sparer man både tid og strøm.




MILJØINFORMASJON

1. Emballasje

- Emballasjen består av 100% resirkulerbart materiale og er merket med resirkulerings symbolet (♻).

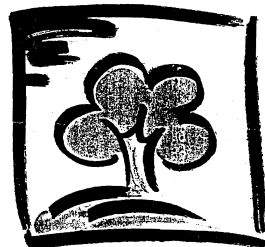
2. Produktene

- Dette apparatet er merket i samsvar med EU-direktiv 2002/96/EC om avhending av elektrisk og elektronisk utstyr (Waste Electrical and Electronic Equipment - WEEE). Forsikre deg om at dette produktet blir avhendet på korrekt vis, slik at det ikke kan utgjøre noen helse- eller miljørisiko.

Symbolet  på produktet eller på dokumentene som følger med det, viser at dette produktet ikke må behandles som husholdningsavfall. Lever det til et autorisert mottak for resirkulering av elektrisk og elektronisk utstyr. Avhending må skje iht. de lokale renovasjonsforskriftene. For nærmere informasjon om håndtering, kassering og resirkulering av dette produktet, kontakt kommunen, renovasjonsvesenet eller forretningen der du anskaffet det.

EU-overenstemmelseserklæring


- Denne platetoppen er beregnet på å komme i kontakt med næringsmidler og er i samsvar med standarden (CE) nr. 1935/2004.
- Apparatene er utelukkende beregnet for tilberedning av mat. Enhver annen bruk (f.eks. oppvarming av lokaler) regnes for misbruk og medfører fare.
- Apparatene er utformet, fremstilt og markedsført i overensstemmelse med:
- kravene til sikkerhet i direktivet "Lav spenning" 2006/95/EU (som erstatter 73/23/EØF og påfølgende endringer);
- kravene til beskyttelse i "EMC"-direktivet 2004/108/EU;
- kravene i direktiv 93/68/EØF.



FORHOLDSREGLER OG GENERELLE RÅD

Advarsel: Overflatene kan bli svært varme når apparatet er i funksjon. Hold barn på god avstand fra apparatet, slik at de ikke risikerer å brenne seg.

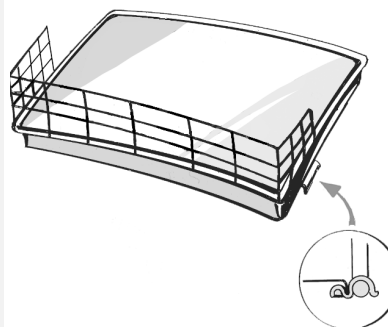
Dette apparatet er ikke beregnet for å bli betjent av personer (gjelder også barn) med redusert fysiske, åndelige eller mentale evner eller som ikke har erfaring i eller kunnskaper om bruken, dersom de ikke har fått grunnleggende veiledning eller opplæring angående bruken av en person som er ansvarlig for deres sikkerhet.

- Apparatet må kobles fra strømmettet før vedlikehold.
- Hold barn på avstand når apparatene er i bruk, og når de nettopp er blitt slått av.
- Enhver form for reparasjon på platetoppen må kun utføres av en kvalifisert elektriker.
- Sørg for at ledningene på apparater som befinner seg i nærheten av platetoppen ikke kommer i berøring med varme deler.
- **Platene/kokesonene må ikke slås på med mindre det står en gryte eller panne på dem.**
- Rengjør aldri apparatet med damp eller vannspylers.
- Hvis det registreres vann på betjeningspanelet, vil platetoppen koble seg ut. Tørk forsiktig av betjeningspanelet for å kunne bruke den igjen.
- Platetoppen er utstyrt med plater/kokesoner av forskjellig størrelse. Bruk kokeredskaper hvor bunnen har samme diameter som platene/kokesonene.
For å unngå permanent skade på den keramiske platetoppen, må du ikke bruke:
 - Panner med bunner som ikke er helt flate;
 - Metallpanner med emaljert bunn.
- Når mattilberedningen er avsluttet, trykker man på tasten .
- Bruk ikke platetoppen som arbeidsbord eller støtteunderlag.
- Hold apparatet under oppsyn ved frityrsteking - fare for brann.
- Bruk ikke apparatet dersom den keramiske overflaten skulle bli ødelagt eller revne som følge av et kraftig støt (fallende gjenstander e.l.): kontakt snarest Service.
- Plasser ikke mat pakket i aluminiumsfolie, plastbokser eller tøystykker på varme kokesoner.
- Kokeredskapene må ikke dras over den keramiske overflaten, da det kan oppstå riper.
- Søl ikke sukker eller lignende på platetoppen. Rengjør om nødvendig platetoppen ifølge instruksjonene for rengjøring og vedlikehold i denne bruksanvisningen.
- Dersom platetoppen er utstyrt med halogenplater, må man ikke stirre på lampene.
- Apparatet er ikke beregnet på å settes igang ved hjelp av en ekstern timer eller et separat fjernkontrollsystem.

TILBEHØR TIL PLATETOPPEN

Barnesikringsutstyr AMH 122

Dette tilbehøret kan leveres fra Serviceavdelingen som del nr. 4819 310 18436.

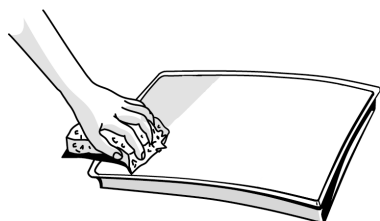


RENGJØRING OG VEDLIKEHOLD AV DEN KERAMISKE PLATETOPPEN

Platetoppen bør rengjøres etter bruk, når den er avkjølt. Slik unngår man at matrestene brenner seg fast og rengjøringen går lettere.

- Benytt en ren klut, absorberende kjøkkenrull og oppvaskmiddel eller et spesielt rengjøringsmiddel til keramiske platetopper.
- Fastbrente matrester fjernes med medfølgende skrape (noen versjoner) og spesielle rengjøringsprodukter.
- Matrestene må fjernes før de brenner seg fast på den keramiske overflaten.
- Hvis mat med høyt sukkerinnhold (karamell, fruktsirup, syltetøy osv.) koker over på platetoppen eller det søles sukker, må dette fjernes umiddelbart ved hjelp av medfølgende skraperedskap.
- Skuremidler, klor, ovnrensere og grytesvamber må ikke benyttes.
- Rengjør aldri apparatet med damp eller vannspylers.

Platetoppen må behandles regelmessig med et beskyttelsesvoks egnet til keramiske platetopper.



FEILSØKINGSLISTE

Platetoppen virker ikke

- Fulgte du instruksene i avsnittet "Bruk av platetoppen" i vedlagte "Produktbeskrivelse" ved betjening av knappene?
 - Er det strømbrudd?
 - Tørket du platetoppen nøye etter rengjøring?
1. Hvis en plate er valgt og displayet viser "F" eller "ER" etterfulgt av et nummer, må du kontakte serviceavdelingen.
- Bortsett fra meldingen "F03" eller "ER03", som viser at området rundt betjeningspanelet ikke er rengjort.

2. Hvis platetoppen ikke virker etter intensiv bruk, betyr det at temperaturen inne i apparatet er for høy. Vent noen minutter til platetoppen har avkjølt seg.

Viktig!

Hvis du ikke greier å slå av den keramiske platetoppen etter bruk, må den umiddelbart frakobles strømmettet.

SERVICE

Før du kontakter serviceavdelingen

1. Forsøk å løse problemet (se "Feilsøkingssliste").
2. Skru av apparatet og slå det deretter på igjen for å se om feilen har rettet seg.

Hvis feilen vedvarer, tilkall service.

Vennligst oppgi: hva som er feil,

- eksakt type og modell,
- servicenummeret (tallet etter ordet Service på typeplaten) er oppgitt på undersiden av platetoppen eller i Produktbeskrivelsen. Servicenummeret er dessuten oppgitt på garantiseddelen,
- fullstendig adresse og telefonnummer.

Dersom apparatet trenger reparasjon, vennligst kontakt **et autorisert servicekontor** som oppgitt i garantien.

I det lite sannsynlige tilfelle at en operasjon eller reparasjon blir utført av en **ikke-autorisert elektriker**, skal det alltid kreves en attest på utført jobb og insisteres på bruk av **originale deler**.

Dersom disse reglene ikke blir fulgt, kan det redusere apparatets sikkerhet og kvalitet.

SERVICE 0000 000 00000



