



ΣΑΣ ΕΥΧΑΡΙΣΤΟΥΜΕ ΠΟΥ ΑΓΟΡΑΣΑΤΕ ΕΝΑ ΠΡΟΪΟΝ WHIRLPOOL.  
Για να λάβετε πλήρη τεχνική υποστήριξη, παρακαλούμε να καταχωρίσετε τη συσκευή σας στην ιστοσελίδα [www.whirlpool.eu/register](http://www.whirlpool.eu/register)



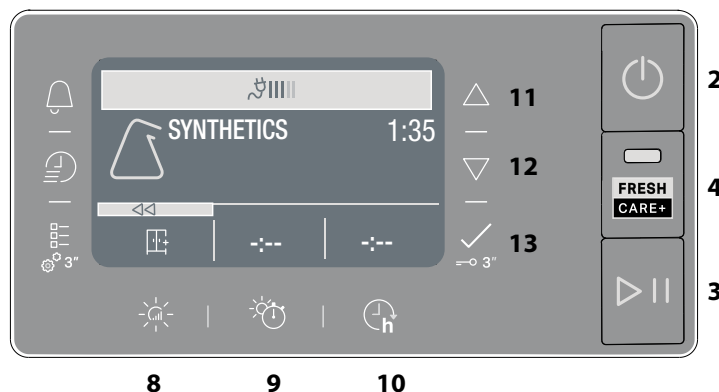
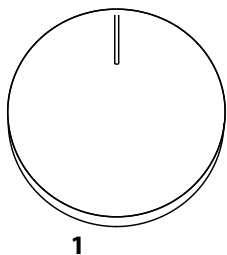
Διαβάστε τις οδηγίες για την ασφάλεια προσεκτικά πριν χρησιμοποιήσετε τη συσκευή.

## ΠΙΝΑΚΑΣ ΕΛΕΓΧΟΥ

- 1 Κουμπί προγραμμάτων
- 2 Πλήκτρο Αναμμέν/Σβηστό
- 3 Πλήκτρο Έναρξη/Παύση

### Τλήκτρα επιλογών

- 4 FreshCare+
- 5 Ήχος Τέλους
- 6 Γρήγορο
- 7 Επιλογες Κύκλου (Αν πατηθεί επί μακρόν γίνεται Ρυθμισεις)
- 8 Επίπεδο Στεγνώσιμ
- 9 Χρονος Στεγνώσιματος
- 10 Καθυστερηση Έναρξης



### Πλήκτρα περιήγησης και πληκτ μπλοκ

- 11 ΕΠΑΝΩ
- 12 ΚΑΤΩ
- 13 ΕΠΙΒΕΒΑΙΩΣΗ  (Κρατήστε το πατημένο για το κλειδώμα πλήκτρων)

## ΔΕΙΚΤΕΣ

Φάση κύκλου: ☀ Στέγνωμα - 🌀 Ψύξη

🚰 Αδειάστε το Δοχείο νερού - 🧼 Καθαρισμός δευτερεύοντος φίλτρου - 🧼 Φραγμένα φίλτρα - 🧼 Αυτοκαθαρισ - 🧼 Economonitor

Συμβουλευτείτε την ενότητα Προβλήματα και λύσεις: 🛠 Βλάβη κλήση στην Τεχνική Εξυπηρέτηση - DEMO Λεπ. Επίδειξ.

## ΠΡΩΤΗ ΧΡΗΣΗ

Όταν η συσκευή ενεργοποιηθεί για πρώτη φορά, ο πίνακας ελέγχου θα εμφανίσει αυτόματα το μενού επιλογής γλώσσας. Με τα πλήκτρα **ΕΠΑΝΩ** και **ΚΑΤΩ** για να εμφανίσετε τις γλώσσες στο μηχανήμα. Πατήστε το πλήκτρο  για επιβεβαίωση. Δεν είναι δυνατή η χρήση του μηχανήματος χωρίς την επιλογή της γλώσσας. Επίσης, βεβαιωθείτε ότι το δοχείο νερού είναι σωστά τοποθετημένο. Το στεγνωτήριο πρέπει να εγκατασταθεί σε δωμάτιο με θερμοκρασία μεταξύ 5 °C και 35 °C, προκειμένου να εξασφαλιστεί η σωστή λειτουργία του. Πριν χρησιμοποιήσετε το στεγνωτήριο, βεβαιωθείτε ότι έχει παραμείνει σε κάθετη θέση για τουλάχιστον 6 ώρες. Αν θέλετε να αλλάξετε την κατεύθυνση ανοίγματος της πόρτας, επικοινωνήστε με την Τεχνική Εξυπηρέτηση. (Βλ. τηλεφωνικό αριθμό στο βιβλιαράκι εγγύησης).

## ΚΑΘΗΜΕΡΙΝΗ ΧΡΗΣΗ

Αυτό θα κάνει τη συσκευή σας να λειτουργεί **ΑΡΙΣΤΑ**:

- αδειάζετε τη δεξαμενή νερού μετά από κάθε κύκλο στεγνώματος.
- μην ξεχνάτε να καθαρίζετε τα φίλτρα σας μετά από κάθε κύκλο στεγνώματος.

Ανατρέξτε στην ενότητα Φροντίδα και Συντήρηση.

1. Συνδέστε το στεγνωτήριο στην πρίζα.
2. Ανοίξτε την πόρτα και φορτώστε τα ρούχα. Ανατρέχετε πάντα στις οδηγίες που υπάρχουν στις ετικέτες των ρούχων και τα μέγιστα φορτία που αναφέρονται στην ενότητα προγράμματος. Αδειάστε τις τσέπες. Βεβαιωθείτε ότι τα ρούχα δεν πιάνονται μεταξύ της πόρτας ή/και του φίλτρου της πόρτας. Μην τοποθετείτε αντικείμενα που στάζουν βρεγμένα. Μην στεγνώνετε μεγάλα, πολύ ογκώδη αντικείμενα.
3. Κλείστε την πόρτα.
4. Πατήστε το κουμπί "Αναμμέν/Σβηστό".
5. Επιλέξτε το πιο κατάλληλο πρόγραμμα για τον τύπο υφάσματος σε αυτό το φορτίο.
6. Ορίστε τις επιλογές, εάν είναι απαραίτητο.
7. Πατήστε το κουμπί "Έναρξη/Παύση" για να αρχίσει να στεγνώνει.
8. Στο τέλος του κύκλου στεγνώματος, ηχεί ένας βομβητής. Μια ένδειξη στον πίνακα ελέγχου σηματοδοτεί το τέλος του κύκλου. Τραβήξτε αμέσως το φορτίο για να αποφύγετε τον σχηματισμό πτυχώσεων στα ρούχα.
9. Απενεργοποιήστε το μηχανήμα πατώντας το κουμπί "Αναμμέν/Σβηστό", ανοίξτε την πόρτα και βγάλτε τα ρούχα. Εάν το μηχανήμα δεν απενεργοποιηθεί χειροκίνητα, μετά από περίπου ένα τέταρτο της ώρας από το τέλος του κύκλου, η συσκευή σβήνει αυτόματα για εξοικονόμηση ενέργειας.

Σημειώστε ότι κάποιο πρόγραμμα/επιλογή αντιστοιχεί στο σύστημα "Crease Care" (Προστασία ρούχων από τσαλακώμα). Αυτό σημαίνει ότι για μερικές ώρες μετά το τέλος του κύκλου στεγνώματος, το ο κάδος περιστρέφεται σε τακτά χρονικά διαστήματα για να μην τσαλακωθούν τα ρούχα.

Σε περίπτωση διακοπής ρεύματος, είναι απαραίτητο να πατήσετε το κουμπί "Έναρξη/Παύση" για επανεκκίνηση του κύκλου.

### Economonitor

Αυτή η ένδειξη δείχνει το επίπεδο ενέργειας που καταναλώνεται σύμφωνα με το πρόγραμμα και τις επιλογές που έχουν οριστεί. Η κατανάλωση είναι ανάλογη του αριθμού των γραμμών στην οθόνη, δίπλα στην εικόνα του economonitor.

## ΑΝΟΙΓΜΑ ΤΗΣ ΠΟΡΤΑΣ ΚΑΤΑ ΤΗ ΔΙΑΡΚΕΙΑ ΤΟΥ ΚΥΚΛΟΥ

Το πλυντήριο μπορεί να ελέγχεται κατά τη διάρκεια του κύκλου στεγνώματος και τυχόν ρούχα που είναι ήδη στεγνά μπορούν να αφαιρεθούν, ενώ το στεγνωμα συνεχίζεται για τα υπόλοιπα ρούχα. Αφού κλείσετε την πόρτα, πατήστε το κουμπί "Έναρξη/Παύση" για να συνεχίσει η λειτουργία του μηχανήματος. Κρατήστε την πόρτα κλειστή μέχρι το τέλος του κύκλου για εξοικονόμηση χρόνου και ενέργειας.

## ΠΕΡΙΗΓΗΣΗ

Μπορείτε να περιηγηθείτε στα διαθέσιμα μενού με τα πλήκτρα "ΕΠΑΝΩ" και "ΚΑΤΩ".

- Πατήστε το πλήκτρο  για να επιβεβαιώσετε την επιλογή.
- Πατήστε το πλήκτρο επιλογής που αντιστοιχεί στο σύμβολο <<, όπου υπάρχει στην οθόνη, για να επιστρέψετε στην προηγούμενη οθόνη.

Εάν δεν επιβεβαιωθεί καμία επιλογή, μετά από περίπου 10 δευτερόλεπτα, η οθόνη επιστρέφει στην κύρια οθόνη.

## ΡΥΘΜΙΣΕΙΣ

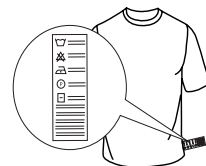
Για να μεταβείτε στο μενού ρυθμίσεων, πατήστε παρατεταμένα το αντίστοιχο κουμπί για μερικά δευτερόλεπτα.

- **Επιλογή γλώσσας** εμφανίζει τις διαθέσιμες γλώσσες στην οθόνη.
- **Ήχοι** σας επιτρέπουν να ενεργοποιείτε ή να απενεργοποιείτε τους ήχους (μερικούς ήχους, π.χ. τα σήματα δυσλειτουργίας, θα παραμείνουν ενεργά).
- **Φωτεινότητα** μπορεί να αλλάξει τη φωτεινότητα της οθόνης.
- **Αποκατάσταση** ρυθμίσεων σας επιτρέπει να επαναφέρετε τις εργοστασιακές ρυθμίσεις. Μετά την επιλογή της ρύθμισης, πατήστε και κρατήστε πατημένο το κουμπί  για λίγα δευτερόλεπτα.

## ΕΤΙΚΕΤΕΣ ΣΥΝΤΗΡΗΣΗΣ

Ελέγξτε τις ετικέτες των ρούχων, ειδικά όταν αυτά μπαίνουν για πρώτη φορά σε στεγνωτήριο. Στη συνέχεια αναφέρονται τα πιο συνήθη σύμβολα:

- Μπορεί να μπει στο στεγνωτήριο.
- Δεν μπορεί να στεγνώσει σε στεγνωτήριο.
- Στεγνώστε σε υψηλή θερμοκρασία.
- Στεγνώστε σε χαμηλή θερμοκρασία.



## ΠΡΟΓΡΑΜΜΑΤΑ

Η διάρκεια αυτών των προγραμμάτων εξαρτάται από το μέγεθος του φορτίου, τον τύπο των υφασμάτων, την ταχύτητα της φυγοκέντρου που χρησιμοποιείται στο πλυντήριο σας και άλλες επιλεγμένες επιλογές. **Στα μοντέλα με οθόνη εμφανίζεται στον πίνακα ελέγχου η διάρκεια των κύκλων.** Ο υπόλοιπος χρόνος εμφανίζεται συνεχώς και τροποποιείται κατά τη διάρκεια του κύκλου στεγνώματος για να δείξει την καλύτερη δυνατή εκτίμηση. Επιλογή για χρήση - Εάν όλα τα φορτία σας στους Αυτόματους Κύκλους είναι σταθερά λιγότερο στεγνά ή πιο στεγνά από ό,τι θα θέλατε, μπορείτε να αυξήσετε ή να μειώσετε το επίπεδο στεγνώματος χρησιμοποιώντας τη συγκεκριμένη επιλογή.

**Βαμβακερα Eco Μέγιστο φορτίο\***  
Τυπικό πρόγραμμα για βαμβακερά, κατάλληλο για κανονικό στέγνωμα υγρών βαμβακερών ρούχων. Πιο αποτελεσματικό πρόγραμμα ως προς την κατανάλωση ενέργειας για το στέγνωμα βαμβακερών ρούχων. Οι τιμές στην ετικέτα ενέργειας βασίζονται σε αυτό το πρόγραμμα.

**ΣΗΜΕΙΩΣΗ:** για βέλτιστη ενεργειακή απόδοση, επιλέξτε "Στεγνά" χρησιμοποιώντας την επιλογή επιπέδου στεγνώματος. Για να αυξήσετε το επίπεδο στεγνώματος, επιλέξτε "Έξτρα στέγνωμα".

**Μικτα Kg 4**  
Αυτό το πρόγραμμα είναι ιδανικό για να στεγνώσετε μαζί βαμβακερά και συνθετικά υφάσματα.

**Συνθετικά Kg 4**  
Για το στέγνωμα ρούχων από συνθετικές ίνες.

**Μαλλίνα Kg 1**  
Για να στεγνώσετε τα μαλλίνα ρούχα. Συνιστάται να γυρίσετε τα ρούχα απ' την ανάποδη πριν από το στέγνωμα. Αφήστε τα βαρύτερα άκρα που είναι ακόμη υγρά να στεγνώσουν φυσιολογικά.

**Ευαίσθητα Kg 2**  
Για το στέγνωμα ευαίσθητων ρούχων που απαιτούν ιδιαίτερη προσοχή.

**Πολυχρωμα Kg 3**  
Απαλό πρόγραμμα στεγνώματος κατάλληλο για χρωματιστά ενδύματα.

**Σεντόνια Μέγιστο φορτίο\***  
Για να στεγνώσετε βαμβακερά σεντόνια.

**Παπλωματα**  
Για να στεγνώνετε ογκώδη αντικείμενα όπως ένα μονό πάπλωμα.

**Ευκολο Σίδερο**  
Αυτός ο κύκλος χαλαρώνει τις ίνες, διευκολύνοντας έτσι το σιδέρωμα και το διπλώμα. Κατάλληλο για μικρό φορτίο υγρασίας ή στεγνού βαμβακιού και βαμβακερών υφασμάτων. Μην το χρησιμοποιείτε με βρεγμένα ρούχα.

### Περισσότεροι Κύκλοι

- Μικροΐνες Kg 2**  
Ευαίσθητο στέγνωμα για μικροΐνες.
- Πετσέτες Μέγιστο φορτίο\***  
Για στέγνωμα ανθεκτικών ρούχων από βαμβάκι, όπως φλοκάτες πετσέτες.
- Ενδ. Εργασίας Kg 4**  
Για να στεγνώνετε συνθετικά ενδύματα εργασίας ή βαμβακερά.
- Μπουφάν Kg 2**  
Για να στεγνώνετε τα μπουφάν και τα καπιτονέ που επιστρέφουν στη φυσική απαλότητά τους (2 μπουφάν).
- Μικρα Χαλακία Kg 3**  
Για να στεγνώνετε μικρά χαλακία μπάνιου ή κουζίνας. Μην στεγνώνετε χαλακία με πλαστικά μέρη, μπορεί να προκαλέσουν κίνδυνο πυρκαγιάς.
- Εσώρουχα Kg 2**  
Για να στεγνώνετε τα πολύ ευαίσθητα εσώρουχα. Κλείστε όλα τα άγκιστρα πριν στεγνώσετε.
- Παιχνίδια**  
Ο κύκλος διατηρεί στην καλύτερη κατάσταση την αρχική εμφάνιση και τη λαμπρότητα του βελούδου. Πριν το στέγνωμα, αφαιρέστε όλα τα εξαρτήματα. Κάθε κομμάτι δεν πρέπει να υπερβαίνει τα 600 γρ.

**Αθλητικά Kg 4**  
Για αθλητικά ρούχα από συνθετικό ύφασμα ή βαμβάκι.

**Τζιν Kg 3**  
Για το στέγνωμα βαμβακερών τζιν και ρούχων από ανθεκτικό υλικό τύπου τζιν όπως παντελόνια και μπουφάν.

**Πουκαμισα Kg 3**  
Αυτό το πρόγραμμα προορίζεται για πουκάμισα από βαμβάκι ή ανάμικτο βαμβάκι/συνθετικό.

**Γρήγορο 30' Kg 0.5**  
Για να στεγνώσετε τα βαμβακερά ρούχα που στύφτηκαν σε υψηλή ταχύτητα στο πλυντήριο.

**Φρεσκαρισμα**  
Σύντομο πρόγραμμα κατάλληλο για φρεσκαρισμα ινών και ενδυμάτων μέσω εκπομπής καθαρού αέρα. Μη χρησιμοποιείτε με ρούχα που είναι ακόμα υγρά. Μπορεί να χρησιμοποιηθεί σε οποιοδήποτε μέγεθος φορτίου, αλλά είναι πιο αποτελεσματικό σε μικρά φορτία. Ο κύκλος διαρκεί περίπου 20 λεπτά.

**\*ΜΓΙΣΤΟ ΦΟΡΤΙΟ 9 Kg (Στεγνό φορτίο)**

## ΕΠΙΛΟΓΕΣ

Αυτά τα κουμπιά σας επιτρέπουν να εξατομικεύσετε το επιλεγμένο πρόγραμμα σύμφωνα με τις προσωπικές απαιτήσεις. Δεν είναι διαθέσιμες όλες οι επιλογές για όλα τα προγράμματα. Ορισμένες επιλογές ενδέχεται να μην είναι συμβατές με αυτές που έχετε ορίσει προηγουμένως. Εάν ναι, θα ειδοποιηθείτε από τις ενδείξεις του βομβητή ή/και τις ενδείξεις που αναβοσβήνουν. Εάν η επιλογή είναι διαθέσιμη, η ένδειξη επιλογής θα παραμείνει αναμμένη. Το πρόγραμμα μπορεί να διατηρήσει ορισμένες επιλογές που έχουν επιλεγεί σε προηγούμενους κύκλους στεγνώματος.

**Επιπεδο Στεγνωμο**  
Πατήστε το σχετικό κουμπί αρκετές φορές για να λάβετε ένα διαφορετικό επίπεδο παραμένουσας υγρασίας στα ρούχα. Στην οθόνη θα εμφανιστεί το επίπεδο που επιλέγετε. Μετά από μερικά δευτερόλεπτα αδράνειας, η οθόνη επιστρέφει στο κύριο μενού.

**Για Σίδερο:** πολύ απαλό στέγνωμα. Τα ρούχα θα σιδερώνονται πιο εύκολα αμέσως μετά τον κύκλο.

**Για Κρεμάστρα:** επίπεδο μελετημένο για ευαίσθητα ενδύματα. Έτοιμα για να κρεμαστούν.

**Για Ντουλάπα:** τα ρούχα είναι έτοιμα να διπλωθούν και να φυλαχτούν στην ντουλάπα.

**Έξτρα στέγνωμα:** χρησιμοποιείται για ενδύματα που θα φορεθούν στο τέλος του κύκλου.

**Χρονος Στεγνώματος**  
Αυτή η επιλογή σας επιτρέπει να επιλέξετε τη διάρκεια του στεγνώματος. Πατήστε επανειλημμένα το αντίστοιχο πλήκτρο για να ρυθμίσετε τον επιθυμητό χρόνο στεγνώματος. Μια ένδειξη στον πίνακα ελέγχου δείχνει την ώρα που επιλέγετε.

**Καθυστέρηση Εναρξης**  
Αυτή η επιλογή σας επιτρέπει να ορίσετε μια καθυστέρηση σε σχέση με την έναρξη του κύκλου. Πατήστε επανειλημμένα το αντίστοιχο κουμπί για να λάβετε την επιθυμητή καθυστέρηση. Αφού φτάσετε στον μέγιστο επιλεγμένο χρόνο, πατώντας ξανά το κουμπί επαναφέρετε την επιλογή. Μια ένδειξη στον πίνακα ελέγχου δείχνει το χρόνο που επιλέγετε. Αφού πατήσετε το πλήκτρο έναρξης/παύσης: η συσκευή σηματοδοτεί τον υπόλοιπο χρόνο για την εκκίνηση του κύκλου. Εάν η πόρτα ανοίξει, μετά το κλείσιμο, πρέπει να πατηθεί ξανά το πλήκτρο έναρξης/παύσης.

**FRESH CARE+ FreshCare+**  
Εάν τα ρούχα παραμείνουν στο εσωτερικό του κάδου μόλις τελειώσει ο κύκλος, μπορεί να προκληθεί πολλαπλασιασμός βακτηριδίων. Αυτή η επιλογή συμβάλλει στην αποτροπή αυτού του γεγονότος ελέγχοντας τη θερμοκρασία και περιστρέφοντας απαλά το τύμπανο. Αυτό θα συνεχιστεί για έως και 6 ώρες μετά το τέλος του κύκλου. Αυτή η ρύθμιση θα παραμείνει στη μνήμη του προηγούμενου κύκλου. Εάν αυτό χρησιμοποιείται παράλληλα με το Start Delay (Έναρξη καθυστέρησης), θα πραγματοποιηθεί μια επεξεργασία προστασίας των ρούχων από το τσαλάκωμα κατά τη διάρκεια αυτής της φάσης με περιοδικές περιστροφές του τυμπάνου.

**Γρήγορο**  
Ενεργοποιεί το γρήγορο στέγνωμα.

**Πλήκτ Μπλοκ**  
Αυτή η επιλογή καθιστά απενεργοποιήσιμα όλα τα χειριστήρια του μηχανήματος, εκτός από το κουμπί "Αναμμέν/Σβηστό". Με το μηχάνημα ενεργοποιημένο:

- Για να ενεργοποιήσετε την επιλογή, κρατήστε πατημένο το πλήκτρο έως ότου το μηχάνημα σηματοδοτήσει την ενεργοποίηση της επιλογής.
- Για να απενεργοποιήσετε την επιλογή, κρατήστε πατημένο το πλήκτρο έως ότου το μηχάνημα σηματοδοτήσει την απενεργοποίηση της επιλογής.

Αυτή η επιλογή, αν επιλεγεί κατά το προηγούμενο στέγνωμα, παραμένει στη μνήμη.

#### 🔊 Ήχος Τέλους

Αυτή η επιλογή ενεργοποιεί ένα παρατεταμένο ακουστικό σήμα στο τέλος του κύκλου. Ενεργοποιήστε το αν δεν είστε σίγουροι ότι ακούτε τον κανονικό ήχο τέλους του κύκλου. Αφού πατήσετε το πλήκτρο επιλογής, μπορείτε να το ενεργοποιήσετε ή να το απενεργοποιήσετε με τα πλήκτρα **ΕΠΑΝΩ** και **ΚΑΤΩ**. Πατήστε το πλήκτρο  για επιβεβαίωση.

Αυτή η επιλογή, εάν επιλεγεί κατά το προηγούμενο στέγνωμα, παραμένει στη μνήμη.

#### ☐— Επιλογές Κύκλου

☐— Αυτό το κουμπί παρέχει πρόσβαση στο μενού επιλογών παρακάτω. Εμφανίστε διαδοχικά τις επιλογές με τα πλήκτρα “ΕΠΑΝΩ” και “ΚΑΤΩ” και πατήστε το κουμπί  για επιβεβαίωση της επιλογής.

• 🌬️ **Απαλο**  
Ενεργοποιεί μια πιο ελαφριά επεξεργασία των ρούχων μειώνοντας τη θερμοκρασία στεγνώματος.

• 🌀 **Ξεμπλεγμο**  
Αυτή η επιλογή εκτελεί μια ειδική κίνηση του τυμπάνου που μειώνει το μπλέξιμο και το δέσιμο των ρούχων σας. Δίνει καλύτερα αποτελέσματα όταν χρησιμοποιείται με μικρότερα φορτία.

## ΦΡΟΝΤΙΔΑ ΚΑΙ ΣΥΝΤΗΡΗΣΗ

**ΠΡΟΕΙΔΟΠΟΙΗΣΗ:** απουσιάζετε το στεγνωτήριο από το ρεύμα κατά τις διαδικασίες καθαρισμού και συντήρησης.

🔧 **Εκκένωση του δοχείου περισυλλογής του νερού μετά από κάθε κύκλο (βλέπε εικόνα Α).**

Βγάλτε το δοχείο από το στεγνωτήριο και αδειάστε το σε ένα νεροχύτη ή άλλη κατάλληλη αποχέτευση και στη συνέχεια τοποθετήστε το πάλι σωστά. Μη χρησιμοποιήσετε το στεγνωτήριο χωρίς να έχετε επανατοποθετήσει προηγούμενα το δοχείο στη θέση του.

**Καθαρισμός του πρωτεύοντος φίλτρου πόρτας μετά από κάθε κύκλο (βλέπε εικόνας Β).**

Τραβήξτε έξω το κύριο φίλτρο της πόρτας και καθαρίστε το αφαιρώντας το χνούδι από την επιφάνεια του φίλτρου με τρεχούμενο νερό ή χρησιμοποιώντας ηλεκτρική σκούπα.

🧼 **Καθαρισμός του δευτερεύοντος φίλτρου πόρτας, όταν ανάψει ο αντίστοιχος δείκτης (βλέπε εικόνας C).**

Αφαιρέστε το δευτερεύον φίλτρο πόρτας και καθαρίστε το σε όλα του τα μέρη, πλένοντάς το με τρεχούμενο νερό ή απορροφώντας με ηλεκτρική σκούπα.

🧼 **Φραγμένα φίλτρα - καθαρίστε και τα δύο φίλτρα πόρτας (βλ. Εικ. Β, Εικ. C).**

**Για βέλτιστη απόδοση, στεγνώστε καλά όλα τα φίλτρα πριν τα τοποθετήσετε ξανά στη θέση τους.**

**Μη χρησιμοποιείτε το στεγνωτήριο χωρίς να τοποθετήσετε πρώτα όλα τα φίλτρα σωστά στην έδρα τους.**

**Τα φίλτρα είναι βασικά συστατικά του στεγνώματος.**

**Η λειτουργία τους είναι να συλλέγουν το χνούδι που σχηματίζεται κατά το στέγνωμα. Στην περίπτωση που**

**τα φίλτρα φράξουν, η ροή αέρα μέσα στο στεγνωτήριο θα υπονομευθεί σοβαρά: οι χρόνοι στεγνώματος είναι μεγαλύτεροι, καταναλώνεται περισσότερη ενέργεια και μπορεί να συμβεί ζημιά στο στεγνωτήριο. Εάν οι λειτουργίες αυτές δεν εκτελούνται σωστά, το στεγνωτήριο δεν μπορεί να ξεκινήσει.**

#### 🧼 Αυτοκαθαρις

Η συντήρηση του κάτω φίλτρου αυτού του μοντέλου είναι αυτόματη. Το στεγνωτήριο εκτελεί τον καθαρισμό όταν τα αισθητήρια σηματοδοτούν την ανάγκη για αυτό. Σε αυτή την περίπτωση, η συσκευή συνεχίζει να λειτουργεί ακόμη και αν έχει τελειώσει ο κύκλος στεγνώματος. Ένας δείκτης στον πίνακα ελέγχου θα σηματοδοτήσει τη συντήρηση. **Μην απενεργοποιείτε τη συσκευή κατά τη διάρκεια αυτής της φάσης.**

#### Καθαρισμός του στεγνωτηρίου

- Τα εξωτερικά μεταλλικά, πλαστικά και ελαστικά μέρη μπορούν να καθαριστούν με ένα υγρό πανί.
- Καθαρίζετε τακτικά τη μάσκα εισαγωγής αέρα (κάθε 6 μήνες) με ηλεκτρική σκούπα για να αφαιρέσετε τυχόν χνούδια, μαλούπες ή επικαθίσεις σκόνης. Επιπλέον, αφαιρέστε τυχόν εναποθέσεις από χνούδι από την περιοχή των φίλτρων, χρησιμοποιώντας κατά διαστήματα μια ηλεκτρική σκούπα.
- Μη χρησιμοποιείτε διαλύτες ή λειαντικά.

## ΜΕΤΑΦΟΡΑ ΚΑΙ ΧΕΙΡΙΣΜΟΣ

Ποτέ μην σηκώνετε το στεγνωτήριο κρατώντας το στην πάνω πλευρά του.

1. Βγάλτε το στεγνωτήριο από την πρίζα.
2. Αφαιρέστε εντελώς το νερό από τη δεξαμενή νερού.
3. Βεβαιωθείτε ότι η πόρτα και η δεξαμενή νερού είναι κλειστά.

Κατανάλωση ισχύος			
Εκτός λειτουργίας (Po) - Watts	0.33		
Κατάσταση αναμονής (PI) - Watts	2.00		
Προγράμματα	Kg	kWh	Λεπτά
Βαμβακερα Eco* ☐	9	1.64	210
Βαμβακερα Eco ☐	4.5	0.86	120
Συνθετικά	4	0.50	78

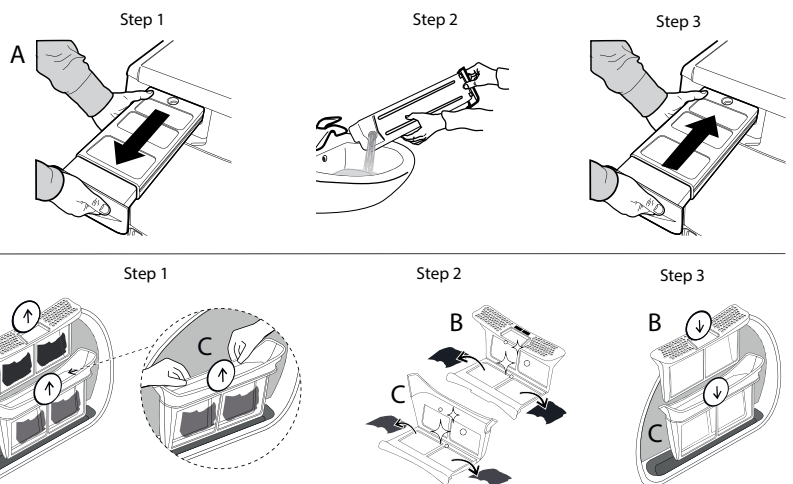
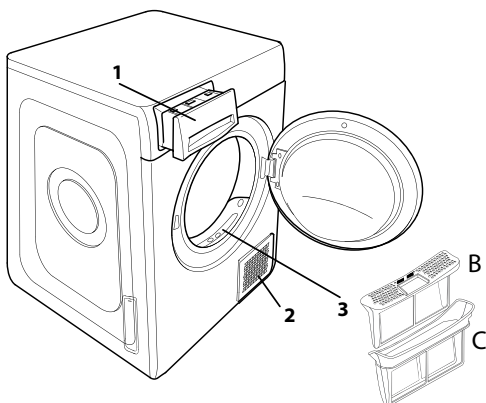
\* Πρόγραμμα αναφοράς για την Ετικέτα Ενεργειακής Απόδοσης, αυτό το πρόγραμμα είναι κατάλληλο για το στέγνωμα συνηθισμένων υγρών βαμβακερών ρούχων και είναι το αποτελεσματικότερο πρόγραμμα από άποψη ενεργειακής κατανάλωσης για το στέγνωμα υγρών βαμβακερών ρούχων. (Τυπική διαμόρφωση/προκαθορισμένη αρχικά).

#### Σύστημα Αντλίας Θερμότητας

Η αντλία θερμότητας περιέχει αέρια θερμοκηπίου που περιέχονται σε ερμητικά κλεισμένη μονάδα. Αυτή η σφραγισμένη μονάδα περιέχει 0.43 kg αερίου R134a F. GWP = 1430 (1 t CO<sub>2</sub>).

## ΠΕΡΙΓΡΑΦΗ ΠΡΟΪΟΝΤΟΣ

1. Δοχείο νερού (A)
2. Καπάκι του συμπυκνωτή
3. Φίλτρο πόρτας: πρωτεύον (B), δευτερεύον (C)





Στην περίπτωση δυσλειτουργίας, πριν έλθετε σε επαφή με την Τεχνική Εξυπηρέτηση, ελέγξτε την παρακάτω πινακίδα. Οι ανωμαλίες συνήθως είναι μικρής έκτασης και μπορούν να επιλυθούν σε λίγα λεπτά.

Ανωμαλία	Πιθανή αιτία	Επίλυση
Το στεγνωτήριο δεν ενεργοποιείται.	Ο ρευματολήπτης δεν είναι συνδεδεμένος στην πρίζα του ρεύματος.	Συνδέστε το ρευματολήπτη στην πρίζα του ρεύματος.
	Η πρίζα του ρεύματος έχει βλάβη.	Δοκιμάστε να συνδέσετε μια άλλη συσκευή στην ίδια πρίζα. Μη χρησιμοποιείτε ηλεκτρικές διατάξεις για σύνδεση στην πρίζα όπως προσαρμογείς ή επεκτάσεις.
	Υπήρξε διακοπή ηλεκτρικής τροφοδοσίας.	Περιμένετε να επανέλθει η τροφοδοσία και ενεργοποιήστε ξανά την ασφάλεια εάν είναι απαραίτητο.
Το στεγνωτήριο δεν ξεκινά.	Η πόρτα δεν έχει κλείσει καλά.	Κλείστε την πόρτα.
	Έχει επιλεγεί καθυστέρηση για την έναρξη του κύκλου.	Σε συσκευές με αυτή τη λειτουργία: περιμένετε το τέλος της ρύθμισης καθυστέρησης ή σβήστε τη συσκευή για να την επαναφέρετε. Συμβουλευτείτε την ενότητα Επιλογές.
	Το κουμπί Έναρξη/Παύση δεν έχει πατηθεί για να ξεκινήσει το πρόγραμμα.	Πατήστε το κουμπί Έναρξη/Παύση.
Τα ρούχα είναι υγρά στο τέλος του κύκλου.	Μικρό φορτίο.	Το αυτόματο πρόγραμμα δεν έχει ανιχνεύσει την απαιτούμενη τελική υγρασία και το στεγνωτήριο θα ολοκληρώσει το πρόγραμμα και θα σταματήσει. Εάν συμβεί αυτό, απλώς επιλέξτε μια επιπλέον σύντομη περίοδο στεγνώματος ή επιλέξτε πολύ στεγνό (extra dry) εάν υπάρχει.
	Μεγάλα φορτία ή βαριά φάσματα.	Τα επίπεδα στεγνώματος μπορούν να τροποποιηθούν στο ειδικό επιθυμητό στέγνωμα. Η επιλογή Έξτρα στέγνωμα συνιστάται για ρούχα έτοιμα να φορεθούν.
Οι χρόνοι στεγνώματος είναι πολύ μεγάλοι.	Δεν πραγματοποιήθηκε σωστή συντήρηση.	Συμβουλευτείτε το τμήμα ΦΡΟΝΤΙΔΑ ΚΑΙ ΣΥΝΤΗΡΗΣΗ και εκτελέστε τις διαδικασίες που περιγράφονται.
	Το πρόγραμμα, η ώρα και/ή το επίπεδο στεγνώματος που έχουν επιλεγεί δεν είναι κατάλληλα για τον τύπο ή την ποσότητα του φορτίου που είναι στο στεγνωτήριο.	Συμβουλευτείτε την ενότητα ΠΡΟΓΡΑΜΜΑΤΑ ΚΑΙ ΕΠΙΛΟΓΕΣ για να βρείτε το πρόγραμμα και τις πιο κατάλληλες επιλογές για το είδος του φορτίου.
	Τα ρούχα είναι πολύ βρεγμένα.	Εκτελέστε έναν κύκλο πλυσίματος με υψηλότερους κύκλους περιστροφής για να αφαιρέσετε όσο το δυνατόν περισσότερο νερό.
	Το στεγνωτήριο μπορεί να είναι υπερφορτωμένο.	Συμβουλευτείτε την ενότητα προγραμμάτων για να ελέγξετε το μέγιστο φορτίο για κάθε πρόγραμμα.
	Θερμοκρασία δωματίου.	Ο χρόνος στεγνώματος ενδέχεται να είναι μεγαλύτερος, εάν η θερμοκρασία δωματίου είναι εκτός του εύρους 14–30 °C.
Το πρόγραμμα δεν έχει ολοκληρωθεί.	Μπορεί να έχει συμβεί διακοπή ρεύματος.	Σε περίπτωση διακοπής του ρεύματος, πατήστε το πλήκτρο Έναρξη/Παύση για να επανεκκινήσετε τον κύκλο.

**δείκτες αναμμένες ή αναβοσβήνουν**

<b>Δοχείο νερού</b>	Το δοχείο νερού είναι γεμάτο.	Αδειάστε το δοχείο νερού. Συμβουλευτείτε την ενότητα ΦΡΟΝΤΙΔΑ ΚΑΙ ΣΥΝΤΗΡΗΣΗ.
<b>Φίλτρο πόρτας</b>	Ανωμαλία στη ροή αέρα που απαιτείται για τη λειτουργία της συσκευής.	Καθαρίστε το φίλτρο πόρτας και ελέγξτε ότι το καπάκι του συμπυκνωτή είναι ελεύθερο. Εάν οι εργασίες αυτές δεν εκτελούνται σωστά, μπορεί να προκληθεί βλάβη στο στεγνωτήριο. Συμβουλευτείτε την ενότητα ΦΡΟΝΤΙΔΑ ΚΑΙ ΣΥΝΤΗΡΗΣΗ.
<b>Κάτω φίλτρο *</b>	Το κάτω φίλτρο πρέπει να καθαριστεί.	Καθαρίστε το κάτω φίλτρο. Συμβουλευτείτε την ενότητα ΦΡΟΝΤΙΔΑ ΚΑΙ ΣΥΝΤΗΡΗΣΗ.
<b>DEMO</b> Ο κύκλος διαρκεί μερικά λεπτά.	Το στεγνωτήριο βρίσκεται σε λειτουργία DEMO. Η ένδειξη DEMO είναι αναμμένη.	Αφαιρέστε τη λειτουργία DEMO. Οι ακόλουθες ενέργειες πρέπει να εκτελούνται διαδοχικά χωρίς παύσεις. Ενεργοποιήστε και απενεργοποιήστε τη συσκευή. Πατήστε το κουμπί Έναρξη/Παύση μέχρι να ακούσετε ένα ηχητικό σήμα. Ανάψτε πάλι τη συσκευή. το μηχάνημα σηματοδοτεί ότι η λειτουργία έχει απενεργοποιηθεί.
Η παρουσία του συμβόλου του γαλλικού κλειδιού δείχνει μια ανωμαλία.	Οι αισθητήρες της συσκευής έχουν ανιχνεύσει μια ανωμαλία.	Απενεργοποιήστε το στεγνωτήριο και αποσυνδέστε το από το ηλεκτρικό δίκτυο. Ανοίξτε την πόρτα αμέσως και αφαιρέστε τα ρούχα έτσι ώστε η θερμότητα να μπορεί να διαχυθεί. Περιμένετε για 15 περίπου λεπτά. Επανασυνδέστε το στεγνωτήριο στο ηλεκτρικό δίκτυο, φορτώστε τα ρούχα και επανεκκινήστε τον κύκλο στεγνώματος. <b>Εάν το πρόβλημα παραμένει, επικοινωνήστε με την Τεχνική Εξυπηρέτηση και αναφέρετε τα γράμματα και τους αριθμούς που αναβοσβήνουν στην οθόνη. Για παράδειγμα F3 και E2.</b>

ΣΛΙΠΗΝΗΣΗ\*

\* ΣΥΛΛΗΨΗ: οβιαφέλα πολίεγα είναι αποκαθαρίζομελο\* γη εφορίααφέλα ηε κελω φυλτο\* αηηρογενελελε το τημηα φβουλιπν κνι



Μπορείτε να βρείτε πολιτικές, τυπική τεκμηρίωση, παραγγελία ανταλλακτικών και πρόσθετες πληροφορίες προϊόντος:

- Επισκεφθείτε τον ιστότοπο [docs.whirlpool.eu](https://docs.whirlpool.eu) και [parts-selfservice.whirlpool.com](https://parts-selfservice.whirlpool.com)
- Χρησιμοποιώντας τον κωδικό QR
- Εναλλακτικά, **μπορείτε να επικοινωνήσετε με την Υπηρεσία εξυπηρέτησης πελατών** (βλ. τηλεφωνικό αριθμό στο βιβλιαράκι εγγύησης). Όταν επικοινωνείτε με το Κέντρο εξυπηρέτησης πελατών, αναφέρατε τους κωδικούς που αναγράφονται στην ετικέτα αναγνώρισης προϊόντος.

