

Sicherheits- und Installationshandbuch



www.bauknecht.eu/register



DEUTSCHS. 3

DEUTSCH SICHERHEITS- und INSTALLATIONSHANDBUCH



**DANKE, DASS SIE SICH FÜR EIN BAUKNECHT
PRODUKT ENTSCHIEDEN HABEN.**

Für eine umfassendere Unterstützung melden Sie Ihr
Gerät bitte unter www.bauknecht.com an

Index

Sicherheitshandbuch

SICHERHEITSEMPFEHLUNGEN	4
HINWEISE ZUM UMWELTSCHUTZ	7
KONFORMITÄTSERKLÄRUNG	8

<i>Installation</i>	9
----------------------------------	---

SICHERHEITS- EMPFEHLUNGEN

WICHTIGE SICHERHEITSHINWEISE

IHRE EIGENE UND DIE SICHERHEIT ANDERER PERSONEN IST SEHR WICHTIG.

In diesen Anweisungen sowie auf dem Gerät selbst werden wichtige Sicherheitshinweise angegeben, die Sie durchlesen und stets beachten sollten. Dies ist das Sicherheitswarnsymbol.



Dieses Symbol warnt vor potentieller Verletzungs- oder Lebensgefahr.

Allen Sicherheitshinweisen geht das Sicherheitswarnsymbol und entweder das Wort **GEFAHR** oder **WARNUNG** voran. Diese Wörter bedeuten:

GEFAHR

Weist auf eine Gefahrensituation hin, die zu schweren Verletzungen führt, wenn sie nicht verhindert wird.

WARNUNG

Weist auf eine Gefahrensituation hin, die bei mangelnder Vorsicht zu schweren Verletzungen führen kann.

Alle Sicherheitshinweise beschreiben das jeweilige potentielle Risiko und geben an, wie Verletzungsgefahren, Schäden und Stromschläge durch unsachgemäßen Gebrauch des Gerätes vermieden werden

können. Halten Sie sich genau an folgende Anweisungen. Die Nichtbeachtung dieser Anweisungen kann Gefahrensituationen herbeiführen. Der Hersteller kann für keinerlei Schäden haftbar gemacht werden, die durch Nichtbeachtung dieses Handbuchs entstehen. Der Hersteller lehnt jegliche Haftung für Personen oder Tiere oder Sachschäden ab, wenn die obigen Hinweise und Warnung nicht beachtet worden sind.

Bewahren Sie diese Anweisungen griffbereit zum Nachschlagen auf.

Bewahren Sie keine explosionsgefährdeten Stoffe wie Spraydosen im oder in der Nähe des Gerätes auf. Das gleiche gilt für Benzin und sonstige entflammbare Stoffe und deren Verwendung.

Machen Sie vor der Entsorgung das Gerät durch Abschneiden des Netzkabels unbrauchbar und entfernen Sie Türen und Ablageflächen (falls vorhanden), so dass Kinder nicht in das Geräteinnere klettern können und darin eingeschlossen bleiben.

Dieses Gerät ist FCKW-frei. Der Kältemittelkreislauf enthält R600a (HC). Hinweis zu Geräten mit Isobutan (R600a): Isobutan ist ein umweltverträgliches, natürliches Gas, es ist jedoch leicht entflammbar. Stellen Sie aus

diesem Grund sicher, dass die Leitungen des Kältemittelkreislaufs nicht beschädigt sind. Achten Sie vor allem auf beschädigte Leitungen, durch die der Kältemittelkreislauf entleert werden kann.

Das brennbare Gas C-Pentan wird als Treibmittel im Isolierschaum eingesetzt.

WARNUNG

Beschädigen Sie auf keinen Fall die Leitungen des Kältemittelkreises.

WARNUNG

Zum Beschleunigen des Abtauvorganges niemals zu anderen mechanischen, elektrischen oder chemischen Hilfsmitteln greifen als zu den vom Hersteller empfohlenen.

WARNUNG

Verwenden Sie keine elektrischen Geräte in den Fächern des Geräts, wenn deren Einsatz nicht explizit vom Hersteller zugelassen worden ist.

WARNUNG

Eisbereiter und/oder Wasserspender, die nicht direkt mit der Wasserleitung verbunden sind, dürfen nur mit Trinkwasser befüllt werden.

⚠️ WARNUNG

Lüftungsöffnungen in der Geräteverkleidung oder im Einbaumöbel sind von Behinderungen frei zu halten.

⚠️ WARNUNG

Automatische Eisbereiter und/oder Wasserspender sind an eine Wasserleitung anzuschließen, die nur Trinkwasser mit einem Wasserleitungsdruck zwischen 0,17 und 0,81 MPa (1,7 und 8,1 bar) liefert.

Um eine ausreichende Belüftung sicherzustellen, muss an beiden Seiten und über dem Gerät etwas Platz gelassen werden.

Der Abstand zwischen der Geräterückwand und der Wand hinter dem Gerät sollte mindestens 50 mm betragen. Eine Verringerung dieses Abstands erhöht den Energieverbrauch des Geräts.

VERWENDUNGSZWECK DES PRODUKTS

Das Gerät ist ausschließlich für die Verwendung im Haushalt bestimmt. Die professionelle Nutzung des Geräts ist nicht gestattet.

Der Hersteller übernimmt keine Verantwortung für Schäden aufgrund von unsachgemäßer oder falscher Verwendung.

Das Gerät ist nicht für den Betrieb mittels externer Zeitschaltuhr oder getrenntem Fernbedienungssystem vorgesehen.

Verwenden Sie das Gerät nicht im Freien.

Das Gerät ist für die Verwendung in einem normalen Haushalt und für ähnliche Verwendungszwecke bestimmt, zum Beispiel:

- Küchen für Mitarbeiter in Läden, Büros und anderen Arbeitsbereichen;
- Landwirtschaftlichen Betrieben und durch Kunden in Hotels, Motels und sonstigen wohnungsähnlichen Unterkünften;
- in Bed-and-Breakfast-Anwendungen;
- im Catering und in anderen Anwendungen, die nicht zum Einzelhandel gehören.

Die im Gerät verwendete Lampe ist speziell für Elektrogeräte konzipiert und ist nicht für die Beleuchtung von Räumen geeignet (EU-Verordnung 244/2009).

INSTALLATION

Das Gerät erst einschalten, wenn der Installationsvorgang abgeschlossen wurde.

Installation und Reparaturen müssen von einer Fachkraft gemäß den Herstellerangaben und gültigen örtlichen Sicherheitsbestimmungen durchgeführt werden. Reparieren Sie das Gerät nicht selbst und tauschen Sie keine Teile aus, wenn dies im Bedienungshandbuch nicht ausdrücklich angegeben ist.

Verwenden Sie zum Entpacken und Aufstellen Schutzhandschuhe.

Halten Sie das Gerät vor Einbauarbeiten von der Stromversorgung getrennt. Prüfen Sie das Gerät nach dem Auspacken auf Transportschäden. Bei Problemen wenden Sie sich bitte an Ihren Händler oder die nächste Kundendienststelle.

Achten Sie während der Installation darauf, das Netzkabel nicht mit dem Gerät selbst zu beschädigen.

Zum Transport und zur Installation des Geräts sind zwei oder mehrere Personen erforderlich.

Vergewissern Sie sich bei Installation des Geräts, dass die vier Füße fest auf dem Boden aufliegen. Stellen Sie diese dementsprechend ein. Kontrollieren Sie mit einer Wasserwaage, dass das Gerät vollkommen eben und standfest ist.

Warten Sie mindestens zwei Stunden, bevor Sie das Gerät einschalten, um sicherzustellen, dass der Kältemittelkreislauf einwandfrei funktioniert.

Stellen Sie sicher, dass sich das Gerät nicht in der Nähe einer Wärmequelle befindet.

HINWEISE ZUR ELEKTRIK

Stellen Sie sicher, dass die Betriebsspannung auf dem Typenschild der am Aufstellort entspricht.

Die Bereiche für die Netzleistung sind auf dem Typenschild angegeben.

Die Erdung des Gerätes ist gesetzlich vorgeschrieben. Um die einschlägigen Sicherheitsvorschriften zu erfüllen, muss installationsseitig ein allpoliger Trennschalter mit einer Kontaktöffnung von mindestens 3 mm vorgesehen werden.

Beschädigte Netzkabel dürfen nur durch identische Kabel ersetzt werden. Das Netzkabel darf nur durch eine Fachkraft gemäß den Herstellerangaben und gültigen örtlichen Sicherheitsbestimmungen ersetzt werden. Wenden Sie sich an eine autorisierte Kundendienststelle.

Nach der Installation dürfen Strom führende Teile für den Benutzer nicht mehr zugänglich sein. Das Netzkabel muss lang

genug sein, um das in die Küchenzeile eingebaute Gerät an das Stromnetz anzuschließen.

Verwenden Sie keine Verlängerungskabel.

Ziehen Sie nicht am Netzkabel. Verwenden Sie bei einem Gerät mit Stecker keine Mehrfachsteckdosen.

Passt bei Geräten mit Netzstecker der mitgelieferte Stecker nicht zur Steckdose, kontaktieren Sie bitte eine Fachkraft.

Berühren Sie das Gerät nicht mit feuchten Händen und verwenden Sie es nicht, wenn Sie barfuß sind.

Verwenden Sie das Gerät nicht, wenn das Netzkabel oder der Stecker beschädigt sind, wenn es nicht einwandfrei funktioniert, wenn es heruntergefallen ist oder in irgendeiner Weise beschädigt wurde. Tauchen Sie das Netzkabel oder den Stecker nicht ins Wasser. Halten Sie das Netzkabel fern von heißen Oberflächen.

Ein Fehlerstrom-Schutzschalter darf nur bei Modellen mit dem Hinweis  eingesetzt werden.

Das Gerät ist für den Einsatz in Räumen mit nachstehenden Temperaturbereichen ausgelegt, die ihrerseits von der Klimaklasse auf dem Typenschild abhängig sind. Wird der vorgegebene Temperaturbereich für das Gerät für einen längeren Zeitraum unter- oder überschritten, kann es zu Funktionsstörungen kommen.

Klimaklasse Raumtemp. (°C)

SN von 10 bis 32

N von 16 bis 32

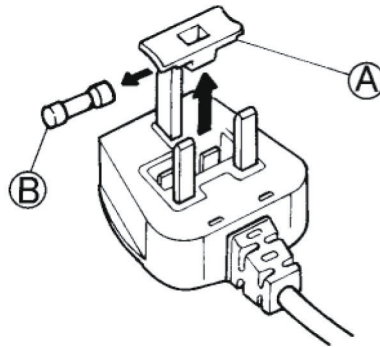
ST von 16 bis 38

T von 16 bis 43

NETZANSCHLUSS, NUR FÜR GROSSBRITANNIEN UND IRLAND

Auswechseln der Sicherung.

Wenn sich am Netzkabel des Geräts ein Stecker befindet, der nach BS 1363A mit 13 A abgesichert ist, darf die Sicherung nur durch eine von ASTA geprüfte Sicherung vom Typ BS 1362 ersetzt werden. Wie folgt vorgehen:



1. Entfernen Sie Sicherungsabdeckung (A) und Sicherung (B).
2. Setzen Sie eine 13-A-Ersatzsicherung in die Sicherungsabdeckung ein.
3. Beides in den Netzstecker einsetzen.

Wichtig:

Die Sicherungsabdeckung muss wieder aufgesetzt werden. Bei Verlust der Abdeckung darf der Stecker nicht benutzt werden, bis eine Ersatzabdeckung montiert ist. Passender Ersatz ist am farbigen Einsatz oder der farbigen Bezeichnung am Steckerboden erkennbar.

Ersatzsicherungsabdeckungen erhalten Sie bei Ihrem Elektrohändler vor Ort.

Nur für die Republik Irland

Meist treffen die für Großbritannien geltenden Informationen auch hier zu; es gibt jedoch in Irland eine dritte Stecker-/Steckdosenart, 2-polig mit seitlicher Erdung.

Steckdose / Stecker (in beiden Ländern)

Passt der mitgelieferte Stecker nicht zur Steckdose, verständigen Sie bitte den Kundendienst. Versuchen Sie auf keinen Fall, den Stecker selbst zu wechseln. Der Stecker darf nur von einem erfahrenen Techniker in Anlehnung an die Herstelleranweisungen und an die einschlägigen Sicherheitsbestimmungen ausgewechselt werden.

KORREKTE VERWENDUNG

Verwenden Sie das Kühlfach nur zur Aufbewahrung von frischen Lebensmitteln und das Gefrierfach nur zur Aufbewahrung von gefrorenen Lebensmitteln, zum Einfrieren von frischen Lebensmitteln und zur Herstellung von Eiswürfeln.

Unverpackte Lebensmittel so lagern, dass sie nicht mit den Innenwänden des Kühl- bzw. Gefrierfachs in Berührung kommen.

Die Geräte können über spezielle Fächer zur Aufbewahrung der Lebensmittel verfügen. Falls nicht anderweitig in der Anleitung des Geräts angegeben, können diese für eine gleichmäßige Funktion im gesamten Gerät herausgenommen werden.

Die in den Kühlakkus (bei manchen Modellen vorhanden) enthaltene (ungiftige) Flüssigkeit darf nicht verschluckt werden.

Verzehren Sie Eiswürfel oder Wassereis nicht unmittelbar nach der Entnahme aus dem Gefrierfach, da sie Kälteverbrennungen hervorrufen können.

Bei Produkten, die für den Gebrauch eines Luftfilters hinter einer zugänglichen

Lüfterabdeckung ausgelegt sind, muss der Filter bei laufendem Kühlschrank stets eingesetzt sein.

Bewahren Sie keine Glasbehälter mit Flüssigkeiten im Gefrierfach, sie könnten zerbrechen.

Blockieren Sie das Gebläse (falls vorhanden) nicht mit Lebensmitteln.

Prüfen Sie nach dem Ablegen von Lebensmitteln, ob die Tür der Fächer korrekt schließt, besonders die Tür des Gefrierfachs.

Beschädigte Dichtungen müssen so schnell wie möglich ausgetauscht werden.

KINDERSICHERHEIT

Babys und Kleinkinder (0-3 Jahre) sowie jüngere Kinder (3-8 Jahre) müssen vom Gerät fern gehalten werden, es sei denn, sie werden ständig beaufsichtigt.

Dieses Gerät darf von Kindern ab 8 Jahren sowie Personen mit herabgesetzten physischen, sensorischen oder geistigen Fähigkeiten und Mangel an Erfahrung und Kenntnissen nur unter Aufsicht oder nach ausreichender Einweisung durch eine für ihre Sicherheit verantwortliche Person verwendet werden. Kinder dürfen nicht mit dem Gerät spielen. Unbeaufsichtigte

Kinder dürfen das Gerät nicht reinigen oder warten.

Bewahren Sie Verpackungsmaterial (Kunststoffbeutel, Styroporsteile usw.) nicht in Reichweite von Kindern auf.

REINIGUNG UND WARTUNG

Trennen Sie das Gerät von der Stromversorgung, bevor Sie Reinigungs- oder Wartungsarbeiten ausführen.

Verwenden Sie niemals Dampfreiniger.

HINWEISE ZUM UMWELTSCHUTZ

ENTSORGUNG VON VERPACKUNGSMATERIALIEN

Das Verpackungsmaterial ist zu 100 % wiederverwertbar und trägt das Recycling-Symbol:



Werfen Sie das Verpackungsmaterial deshalb nicht einfach weg, sondern entsorgen Sie es gemäß den geltenden örtlichen Vorschriften.

ENTSORGUNG VON ALTGERÄTEN

Dieses Gerät wurde aus recycelbaren oder wiederverwendbaren Werkstoffen hergestellt. Entsorgen Sie das Gerät im Einklang mit den lokalen Vorschriften zur Abfallbeseitigung.

Genauere Informationen zu Behandlung, Entsorgung und Recycling von elektrischen Haushaltsgeräten erhalten Sie bei Ihrer zuständigen örtlichen Behörde, der Müllabfuhr oder dem Händler, bei dem Sie das Gerät gekauft haben.

Dieses Gerät ist gemäß der Europäischen Richtlinie 2012/19/EU für Elektro- und Elektronik-Altgeräte (WEEE) gekennzeichnet.

Durch Ihren Beitrag zum korrekten Entsorgen dieses Produkts schützen Sie die Umwelt und die Gesundheit Ihrer Mitmenschen. Umwelt und Gesundheit werden durch falsches Entsorgen gefährdet.



Dieses Symbol auf dem Gerät bzw. auf der beiliegenden Dokumentation weist darauf hin, dass dieses Gerät kein

normaler Haushaltsabfall ist, sondern in einer Sammelstelle für Elektro- und Elektronik-Altgeräte entsorgt werden muss.

ENERGIESPARTIPPS

Installieren Sie das Gerät an einem trockenen, gut belüfteten Ort und von jeglichen Wärmequellen (z. B. Heizung, Herd usw.) entfernt. Stellen Sie außerdem sicher, dass es nicht direktem Sonnenlicht ausgesetzt ist. Verwenden Sie ggf. eine Isolierplatte.

Befolgen Sie die Aufstellanweisungen, um angemessene Belüftung sicherzustellen. Eine unzureichende Belüftung hinten am Gerät erhöht den Energieverbrauch und verringert die Kühlkapazität.

Die Innentemperaturen des Geräts hängen von der Raumtemperatur, der Häufigkeit der Türöffnungen und dem Gerätestandort ab. Bei der Temperatureinstellung sind diese Faktoren zu berücksichtigen. Öffnen Sie die Tür nur so weit wie notwendig.

Platzieren Sie Lebensmittel zum Auftauen im Kühlschrank. Die niedrige Temperatur der gefrorenen Lebensmittel kühlt das Essen im Kühlschrank.

Lassen Sie warme Speisen und Getränke abkühlen, bevor Sie diese im Gerät platzieren.

Die Position der Regale im Kühlschrank hat keinen Einfluss auf den effizienten Energieverbrauch. Lebensmittel müssen so auf den Regalen platziert

werden, dass eine korrekte Luftzirkulation sichergestellt wird (Lebensmittel dürfen sich nicht berühren und zwischen Lebensmitteln und Rückwand muss Abstand gehalten werden).

Um die Lagerkapazität für eingefrorene Lebensmittel zu vergrößern können Sie Körbe und, falls vorhanden, den Stop-Frost-Einsatz herausnehmen, der Energieverbrauch ändert sich dementsprechend.

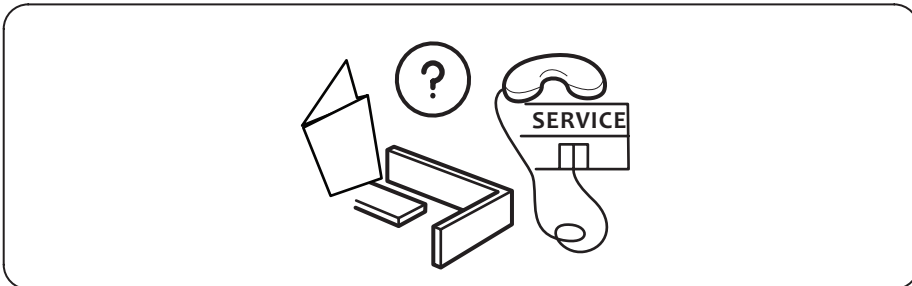
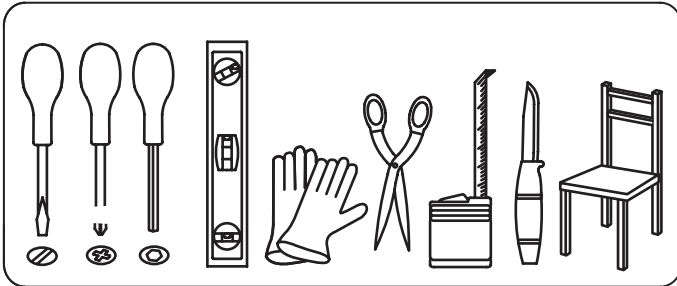
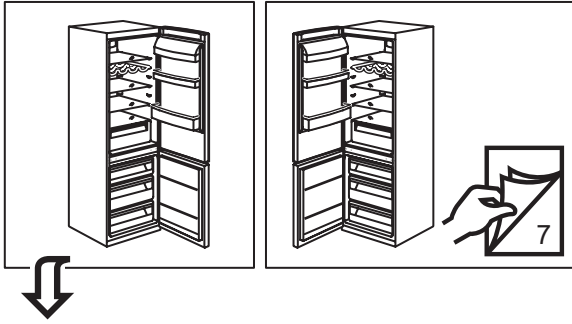
Produkte hoher Energieeffizienzklasse sind mit hochwertigen Motoren ausgestattet, die länger laufen, aber weniger Energie verbrauchen. Machen Sie sich keine Sorgen, wenn der Motor länger läuft als gewohnt.

KONFORMITÄTS- ERKLÄRUNG

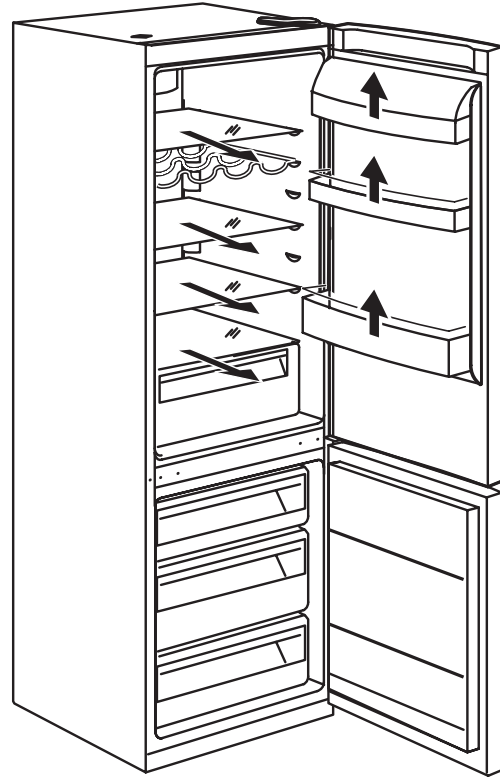
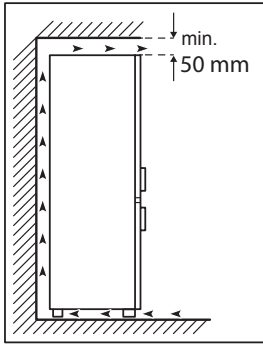
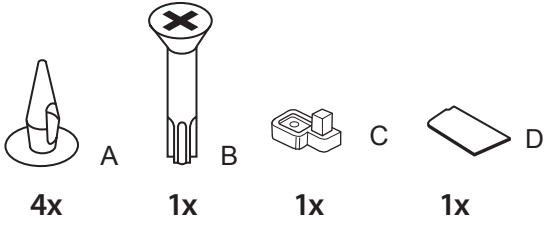
Dieses Gerät wurde zur Aufbewahrung von Lebensmitteln konzipiert und im Einklang mit Verordnung (EG) Nr. 1935/2004 hergestellt.

Dieses Gerät wurde in Übereinstimmung mit folgenden Richtlinien entwickelt, hergestellt und verkauft:
› Sicherheitsanforderungen der Niederspannungsrichtlinie 2006/95/EG (die Bestimmungen 73/23/EWG und folgende Zusätze ersetzt);

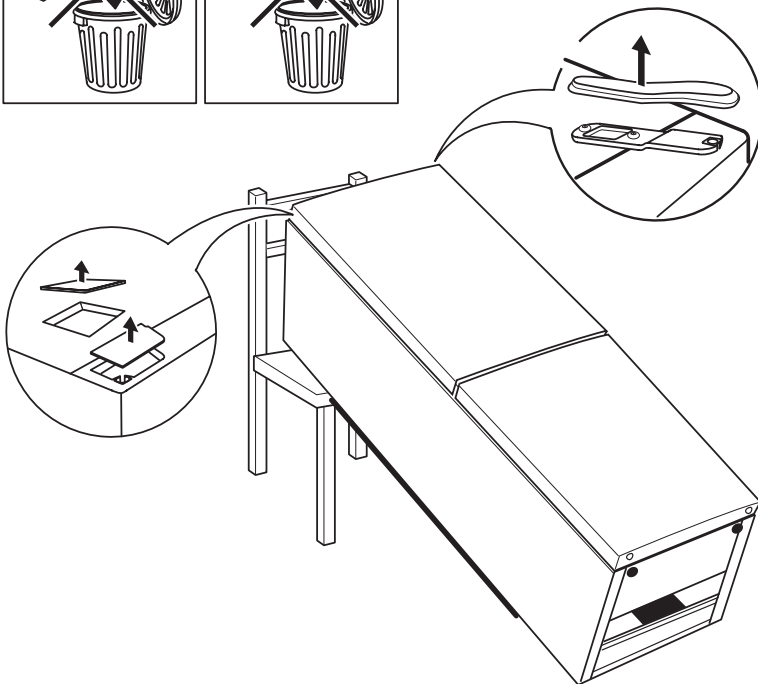
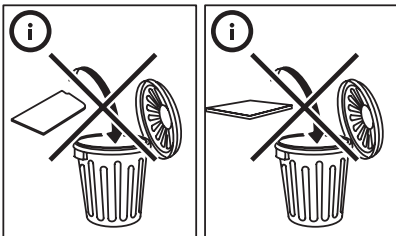
› Schutzanforderungen der EMV-Verordnung 2004/108/EG. Die elektrische Sicherheit dieses Geräts kann nur gesichert werden, wenn es an ein geeignetes Erdungssystem angeschlossen ist.



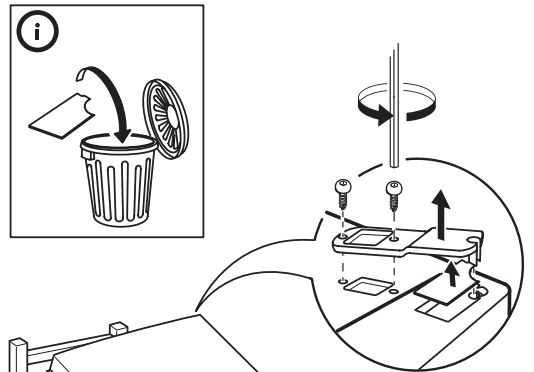
1.



2.

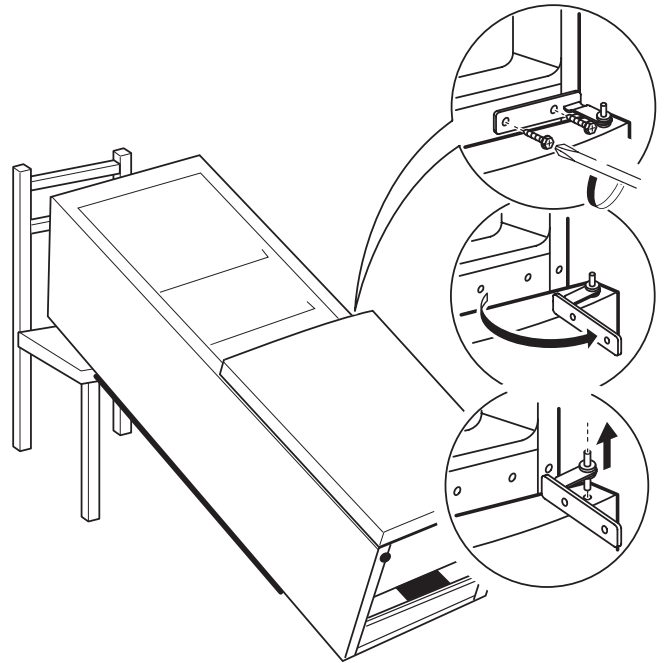
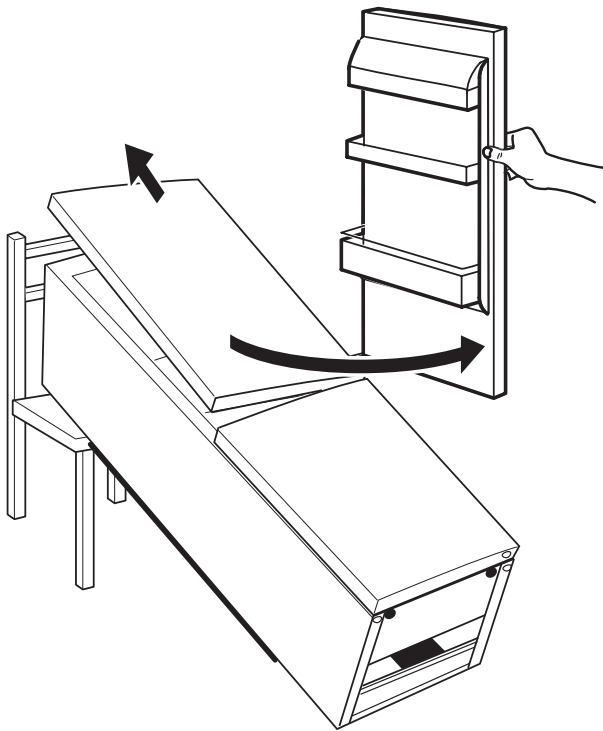


3.

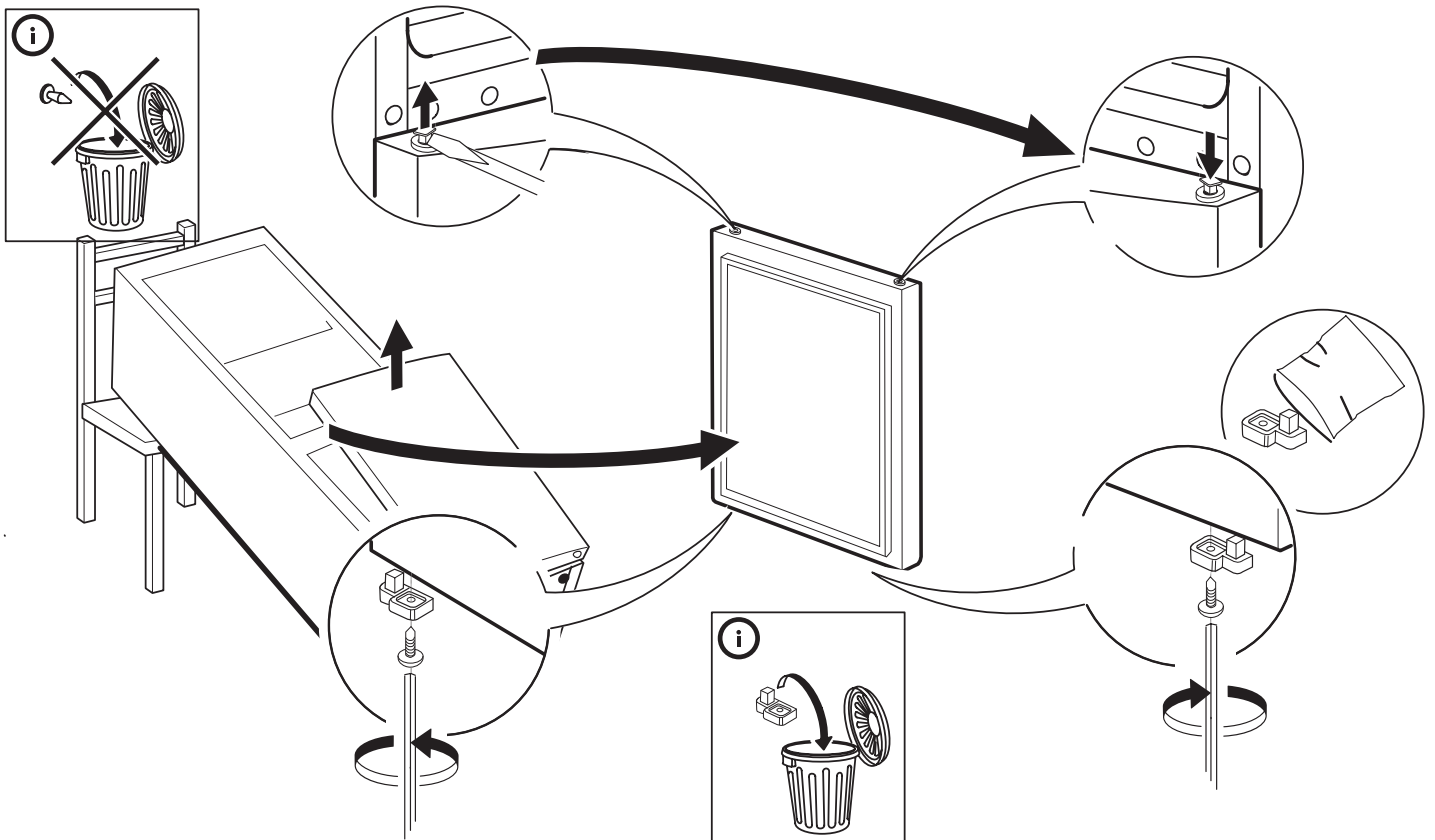


4.

5.

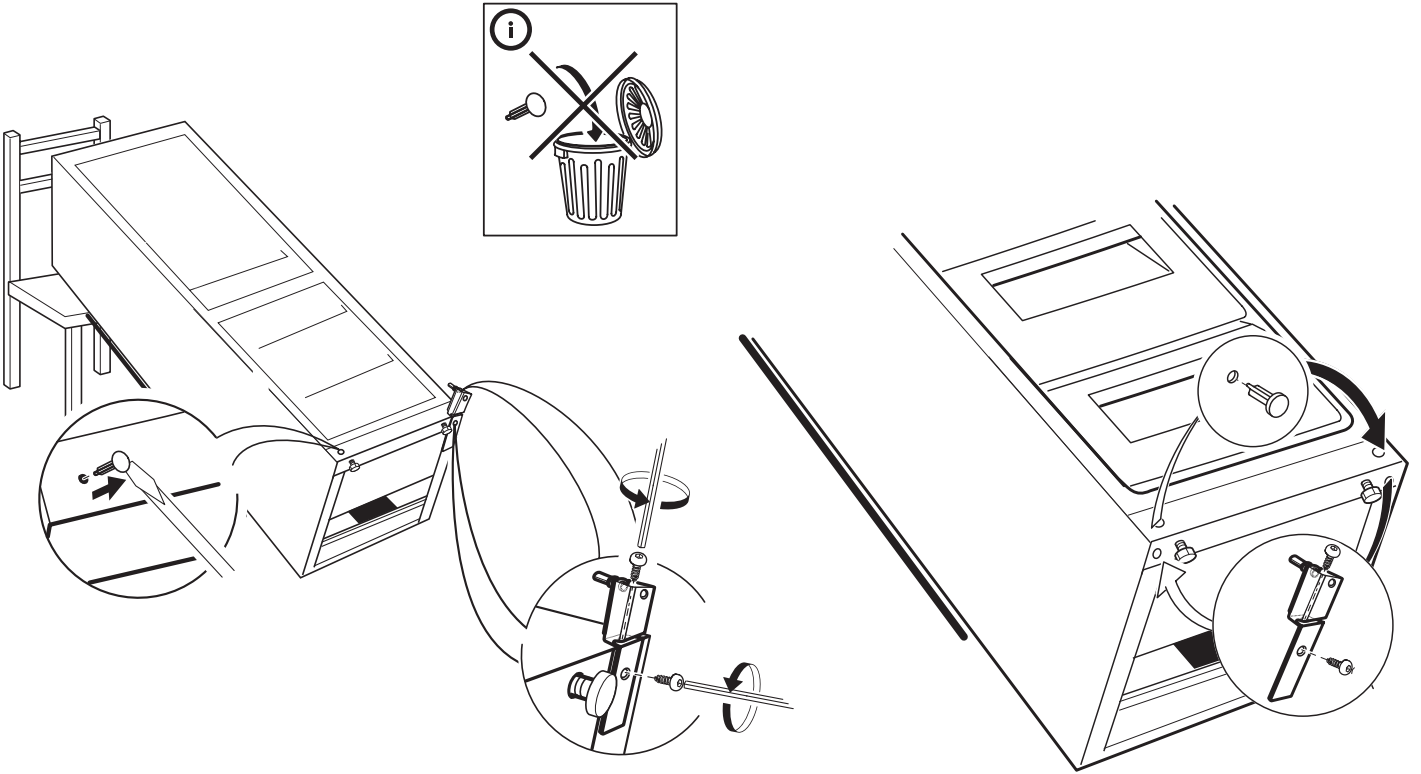


6.

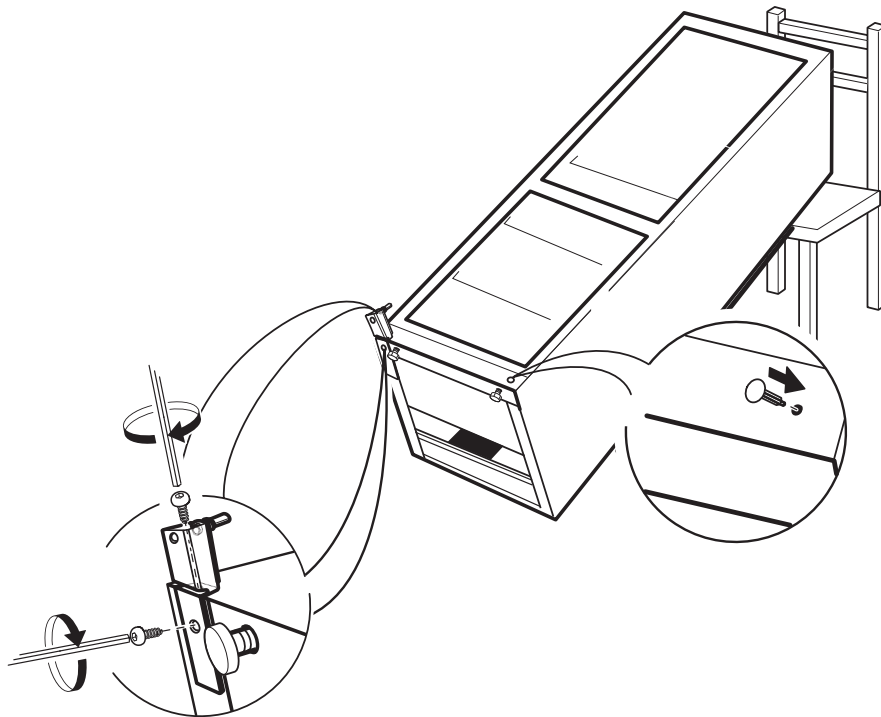


7.

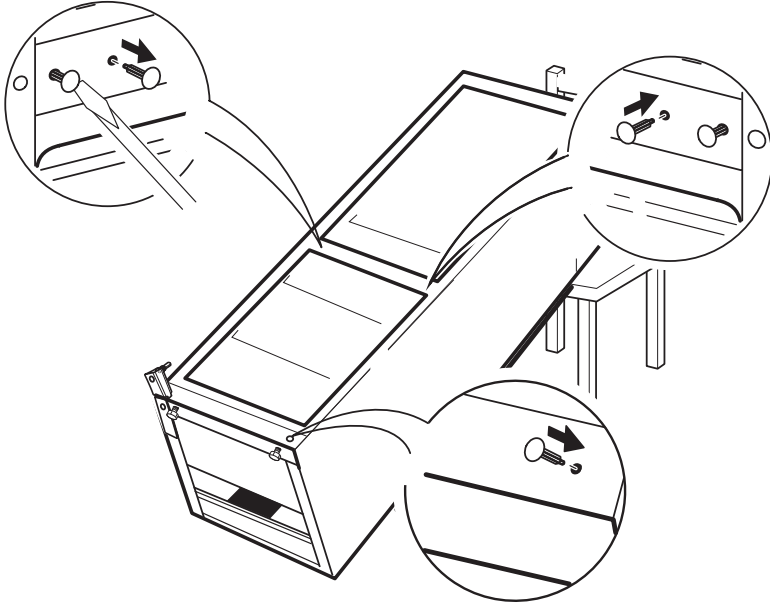
8.



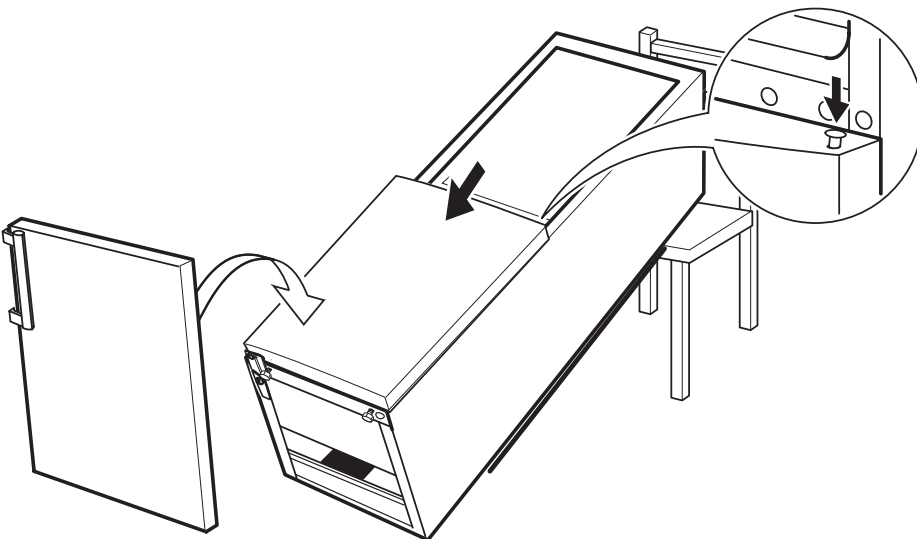
9.



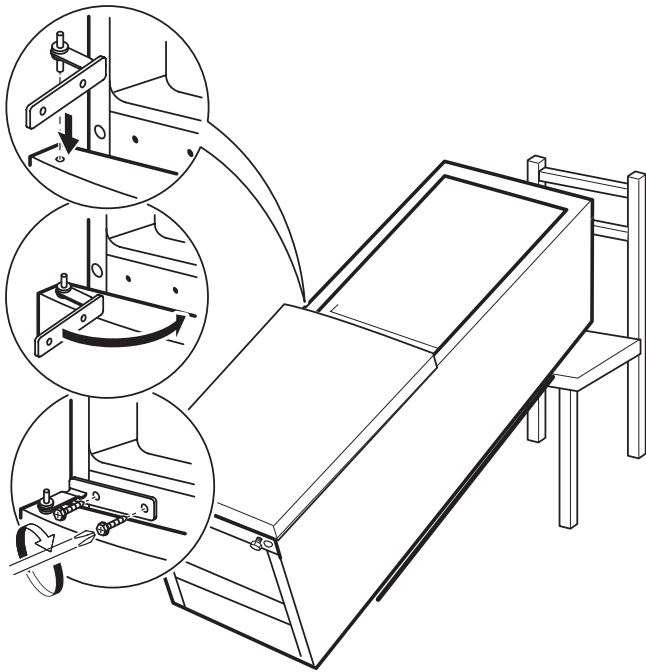
10.



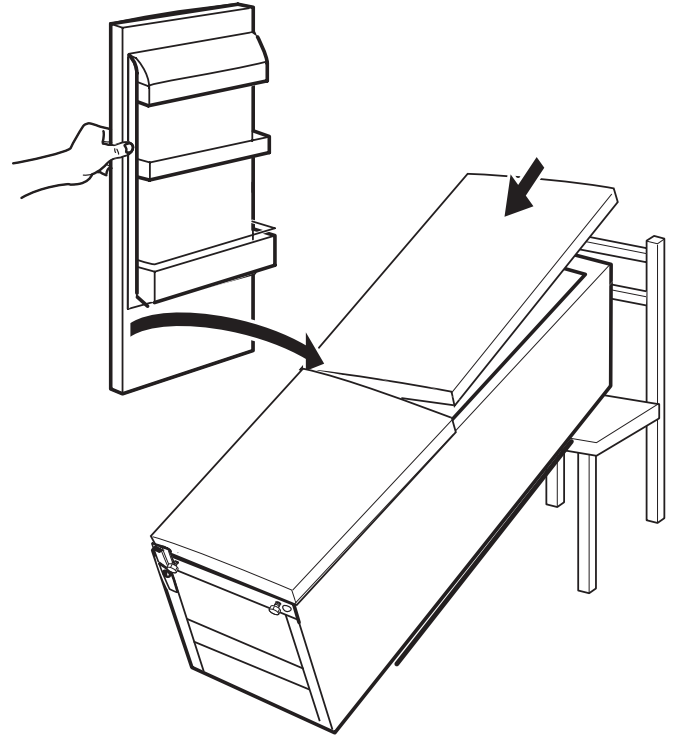
11.



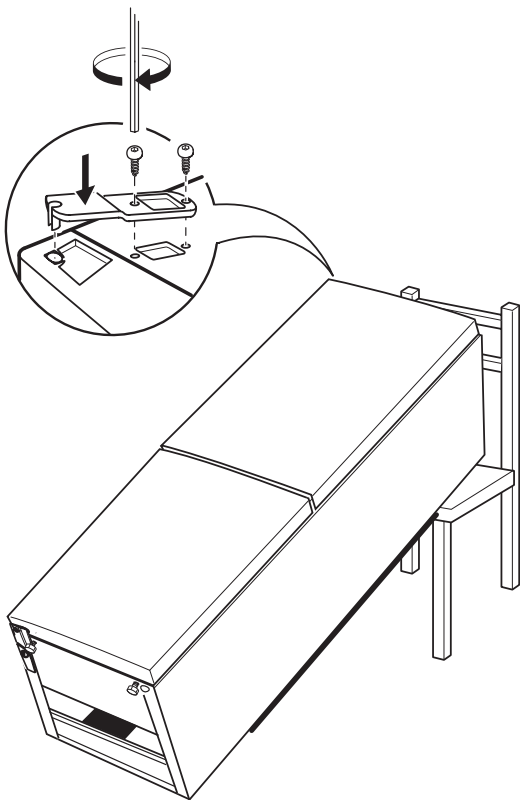
12.



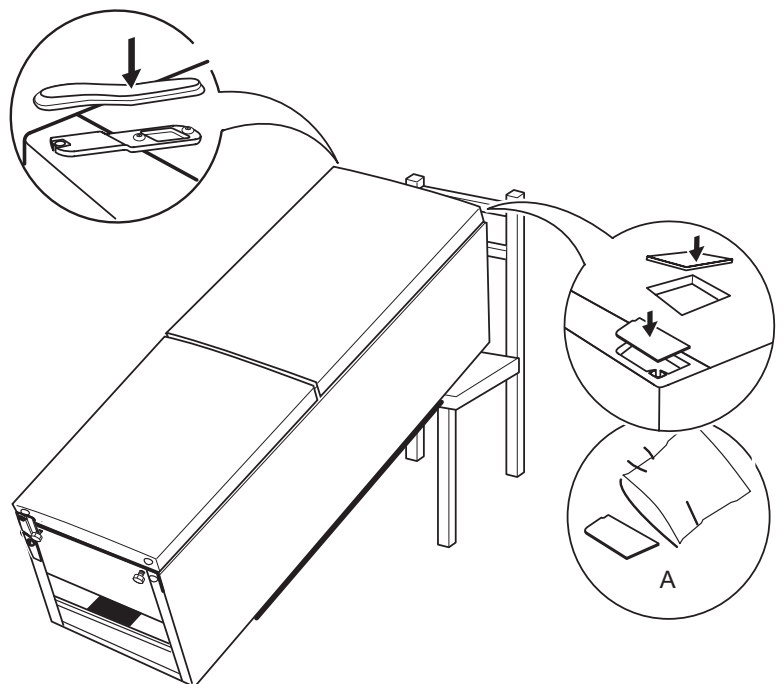
13.



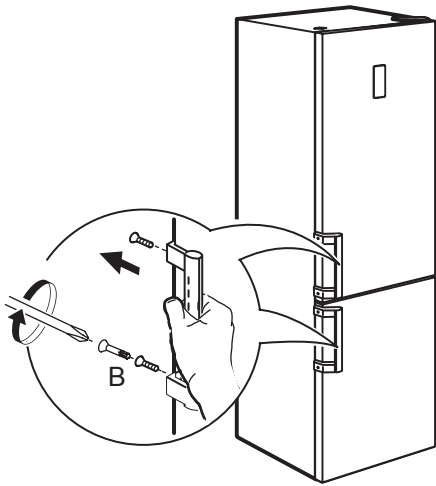
14.



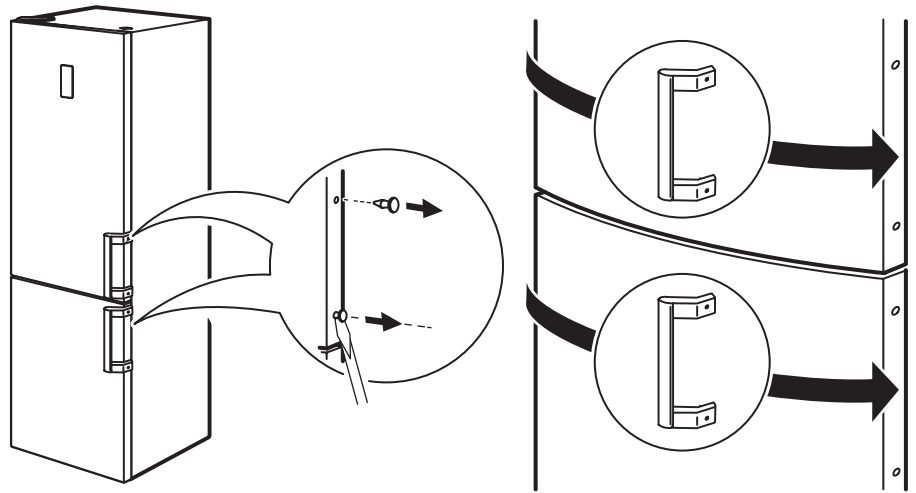
15.



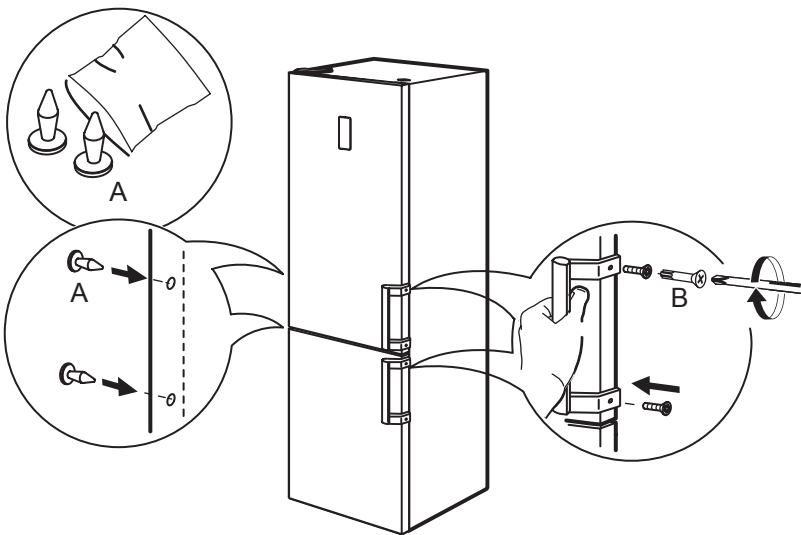
16.



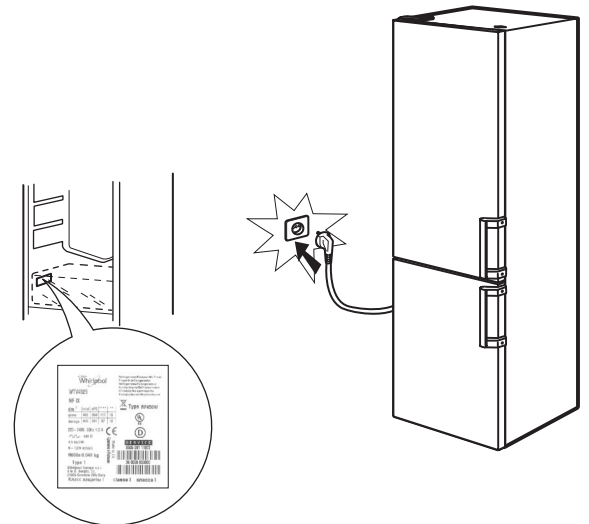
17.



18.



19.



Bauknecht® Registered trademark/TM Trademark of Bauknecht group of companies -
© Copyright Bauknecht Europe s.r.l. 2014. Alle Rechte vorbehalten - <http://www.Bauknecht.eu>

