



TAK FORDI DU HAR KØBT ET WHIRLPOOL PRODUKT

Registrér venligst dit produkt på www.whirlpool.eu/register, for at modtage en mere komplet assistance



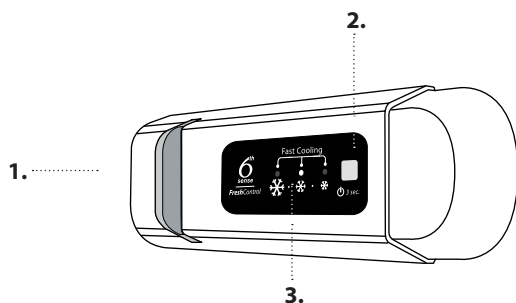
Læs sikkerhedsanvisningerne med omhu, før apparatet tages i brug.

VED FØRSTEGANGSBRUG

Vent mindst to timer efter installation, før apparatet forbindes til strømforstyrningen. Forbind apparatet til el-forsyningen. Det starter automatisk. De ideelle opbevaringstemperaturer for madvarerne er allerede indstillet på fabrikken.

Når du har tændt for apparatet, skal du vente i 4-6 timer for at opnå den korrekte opbevaringstemperatur for et normalt fyldt apparat. Anbring det bakterie- og lugtfilteret som vist på dets emballage (hvis filteret findes). Hvis lydalarmer starter, betyder det, at temperaturalarmer har grebet ind: Tryk på knappen, for at slukke for lydalarmer.

BETJENINGSPANEL



- 1. Lysdiode-belysning
- 2. On/standby
- 3. Knappen Temperatur til fryse- og køleafdelingen

6th SENSE FRESH CONTROL

Giver mulighed for hurtigt at nå optimale opbevaringsforhold med hensyn til den indre temperatur i apparatet

ON/STANDBY

Tryk i 3 sekunder på knappen for at slukke for apparatet. I Standby-tilstand tænder lyset i køleafsnittet ikke. Apparatet genaktiveres ved kortvarigt at trykke på den samme knap igen.

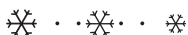
Bemærk: Denne handling kobler ikke apparatet fra strømforstyrningen.

TEMPERATUR I FRYSE- OG KØLEAFDELING

De tre kontrollamper angiver temperaturen i køleafdelingen. Det er muligt at indstille en anden temperatur for apparatet med knappen

De følgende justeringer er mulige:

| Tændte lysdioder | Indstillet temperatur |
|------------------|-------------------------|
| | Høj (mindre kold) |
| | Middel-høj |
| | Middel |
| | Middel-lav |
| | Lav (koldere) |
| | Fast cool (Lynafkøling) |



Anbefalet indstilling:

- Køleafdeling: +4°C eller MED

For at undgå madspild, henvises der til den anbefalede indstilling, samt opbevaringstiderne som findes i den online brugervejledning.

FUNKTIONEN FAST COOL (LYNAFKØLING)

Tænd for funktionen "Fast Cooling" (Lynafkøling) ved at trykke flere gange på knappen indtil de 3 grønne ikoner først blinker og herefter forbliver konstant tændte, for hurtigt at afkøle køleafsnittet, eller seks timer før der lægges store mængder fødevarer til frysning i fryseafsnittet.



Funktionen slukker automatisk efter 30 timer, og temperaturen går tilbage til den forrige indstilling, da funktionen blev aktiveret. Funktionen kan afbrydes manuelt ved at trykke på knappen.

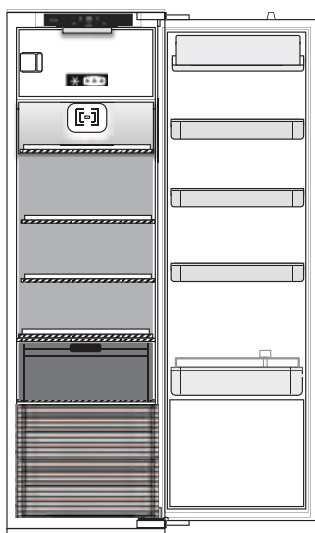
Bemærk: Undgå direkte berøring mellem de friske og de allerede indfrosne fødevarer.

Fjern eventuelt den nederste skuffe for at optimere indfrysningshastigheden, så maden kan placeres direkte i bunden af afdelingen.

* Findes kun på visse modeller

OPBEVARING AF FRISKE FØDEVARER OG DRİKKEVARER

** For modeller med "0 ° ZONE" AFSNIT er det "koldeste område" det fremhævede i oversigten



Forklaring

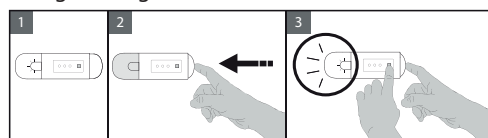
| | |
|--|---|
| | TEMPERERET OMRÅDE Anbefalet til opbevaring af tropisk frugt, dåser, drikkevarer, æg, saucer, pickles, smør, marmelade |
| | KOLDT OMRÅDE Anbefalet til opbevaring af ost, mælk, dagligdagsvarer, delikatesser, yoghurt |
| | KOLDESTE OMRÅDE Anbefalet til opbevaring af pålæg, deserty, kød og fisk |
| | FRUGT & GRØNSAGSSKUFFE |

KØLEAFDELING

Ventilator*

Som standard er ventilatoren AKTIVERET. Du kan tænde/slukke for ventilatoren ved at trykke på lysets knap (som vist i figur 2) og samtidig på knappen som vist i figur 3. Lampen blinker én gang, hvis ventilatoren er deaktiveret (OFF) og tre gange, hvis ventilatoren er aktiveret (ON). Hvis rumtemperaturen overskrider 27° C, eller hvis der er vanddråber på glashylderne, skal blæseren være tændt for at garantere en korrekt opbevaring af madvarerne.

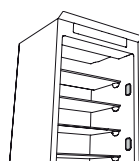
En deaktivering af blæseren giver mulighed for et optimeret energiforbrug.



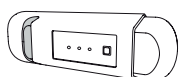
Lyssystem (afhængigt af model)



Dette produkt indeholder en lyskilde med energiklasse G



Dette produkt indeholder 4 laterale lyskilder med energiklasse A



Dette produkt indeholder en lyskilde med energiklasse G



Dette produkt indeholder 4 laterale lyskilder med energiklasse A, og en toplyskilde med energiklasse G



Dette produkt indeholder en toplyskilde med energiklasse G

FRYSEAFDELING

Lynfrysning af friske madvarer

1. Det anbefales at indstille en koldere temperatur, eller tænde for funktionen Lynfrysning/Lynafkøling* mindst fire timer før madvarerne tages ud af fryseafdelingen, for at forlænge deres konservering under optøningsfasen.
2. Ved afisning skal apparatet frakobles, og alle skuffer skal tages ud. Lad døren stå åben, således at isen på væggene kan smelte. For at forhindre vandet i at forsvinde under afisningen, anbefales det, at placere en absorberende klud i bunden af fryseren og vride den regelmæssigt.
3. Rengør indersiden af fryseafdelingen og tør det omhyggeligt.

4. Tænd for apparatet igen, og placer madvarerne i fryseafdelingen igen. For at fjerne isen på STOP FROST* tilbehøret, følg RENGØRING proceduren som er angivet nedenfor.

Isterninger*

Fyld isterningbakken 2/3 op med vand og anbring den i fryseren. Under ingen omstændigheder må der anvendes spidse eller skarpe ting til at fjerne isen.

Mængden af friske madvarer, der kan indfrysnes i løbet af et specifikt tidsrum, er anført på typepladen.

Grænserne for fyldning er betinget af kurve, flapper, skuffer, hylder etc. Kontrollér, at disse komponenter stadig er nemme at lukke, efter at de er blevet fyldt.


* Findes kun på visse modeller

GENERELLE OPLYSNINGER

Skufferne, kurvene og hyldeerne bør holdes i deres nuværende position, medmindre andet er angivet i denne lynvejledning. Belysningssystemet i køleskabet anvender lysdiode-belysning, hvilket giver en bedre belysning end traditionelle lyspærer, samt et meget lavt energiforbrug.

Døre og låger på køleskabet bør fjernes før bortskaffelse, for at undgå, at børn eller dyr bliver fanget indvendigt.

FEJLFINDING

| Fejlfindingsoversigt. | Mulige årsager | Løsninger |
|--|---|---|
| Betjeningspanelet er slukket, og apparatet fungerer ikke. | Der kan være et problem med strømforsyningen til apparatet. | Kontrollér, om: <ul style="list-style-type: none">• der er strømsvigt;• stikket sidder ordentligt i stikkontakten, og om en eventuel topolet afbryder står i den korrekte position (så der er strømforsyning til apparatet);• de elektriske beskyttelsesanordninger virker korrekt;• el-kablet er ødelagt. |
| | Apparatet kan være i On/standby-tilstand. | Tænd for apparatet ved kortvarigt at trykke på knappen  (se funktionen On/Standby). |
| Den indvendige belysning virker ikke. | Muligvis skal pæren udskiftes. Fejlfunktion på en teknisk komponent. | Slå apparatets strømforsyning fra og kontakt den tekniske assistance, ved behov for udskiftning. |
| Det indvendige lys blinker. | Alarm for dør er aktiv. Alarmen for åben låge aktiveres, når en låge står åben i lang tid. | Luk køleskabsdøren for at deaktivere døralarmen. Kontrollér, at lyset fungerer, når døren åbnes igen. |
| Temperaturen i apparatet er ikke lav nok. | Der kan være forskellige årsager (se "Løsning"). | Kontrollér, om: <ul style="list-style-type: none">• lågen lukker ordentligt• apparatet er opstillet tæt på en varmekilde;• temperaturen er indstillet korrekt;• luftcirkulationen gennem ventilationsristene fornedet på apparatet er blokeret (se installationsvejledningen). |
| Der er vand i bunden af køleafdelingen. | Afløbskanalen for afrimningsvand er blokeret. | Rens afrimningens afløb (se afsnittet "Rengøring og vedligeholdelse"). |
| Kraftig isdannelse i fryseafdelingen. | Døren til fryseafdelingen er ikke lukket korrekt. | Kontroller, at der ikke er noget, der forhindrer, at døren lukkes helt. <ul style="list-style-type: none">• Afrim fryseafdelingen.• Kontrollér, at apparatet er installeret korrekt. |
| Forkanten på apparatet ved lågens pakning er varm. | Det er ikke en fejl. Det hindrer dannelse af kondens. | Ingen afhjælpning er nødvendig. |
| Én eller flere grønne symboler blinker kontinuerligt, og det ikke er muligt at ændre den indstillede temperatur. | Alarm for fejlfunktion. Alarmen angiver en fejl i en teknisk komponent. | Kontakt den tekniske assistance. |
| Temperaturen i køleafdelingen er for lav. | <ul style="list-style-type: none">• Den indstillede temperatur er for kold.• Der er anbragt store mængder friske madvarer i fryseafdelingen. | <ul style="list-style-type: none">• Prøv at vælge en mindre kold temperatur.• Hvis der er anbragt friske madvarer i fryseafdelingen, skal man vente til de er helt frosne.• Sluk for ventilatoren (om forudset) i henhold til den beskrevne procedure i afsnittet "VENTILATOR". |

* Findes kun på visse modeller

Bemærk: Hvis køleskabets erklæring er til stede på typepladen (se nedenstående billede), gælder erklæringen kun for standard EN 62552:2013, som er gyldig indtil den 28. februar 2021.



Retningslinjer, standarddokumentation, bestilling af reservedele og supplerende produktinformation kan findes ved at:

- besøge vores website docs.whirlpool.eu og parts-selfservice.whirlpool.com
- Ved hjælp af QR-koden
- Eller som alternativ **kontakt vores serviceafdeling** (Telefonnummeret findes i garantihæftet). Når du kontakter vores serviceafdeling, bedes du angive koderne på dit produkts identifikationsskilt.

Modelinformation kan indhentes ved hjælp af den angivne QR-Code på energimærkatet. Mærkatet indeholder også modelidentifikatoren, som kan anvendes til at indhente oplysninger på databaseportalen <https://eprel.ec.europa.eu>.



Whirlpool



400011498949