

A. Painel de controlo

B. Compartimento do frigorífico

1. Iluminação
2. Filtro na ventoinha
- 2a. botão da ventoinha
- 2b. tampa da ventoinha
3. Prateleiras/zona para prateleiras
4. Prateleira para garrafas
5. Sistema de ar frio Multi-flow
6. Compartimento do frigorífico (indicado para carne e peixe)
7. Chapa de características com o nome comercial
8. Gaveta para fruta e legumes
9. Separador da gaveta para fruta e legumes
10. Kit de reversibilidade
11. Separador
12. Prateleiras laterais

C. Compartimento do congelador

13. Cesto superior ou grelha (zona de congelação)
14. Cuvete para gelo e/ou acumulador de frio
15. Prateleiras
16. Zonas de armazenamento para alimentos congelados
- 16a. Cesto "Eco green" (apenas em modelos com função ECO GREEN)
17. Juntas da porta

Protecção antibacteriana (consoante o modelo):

- Filtro antibacteriano na ventoinha (2)
- Aditivos antibacterianos na gaveta para frutas e legumes (8)
- As juntas da porta são feitas de material que inibe o crescimento bacteriano (17).

Notas:

- O número e o tipo de acessórios poderá variar consoante o modelo.
- Em caso de falha de energia, o acumulador de frio ajuda a manter a temperatura óptima de armazenamento durante mais tempo.
- Todas as prateleiras do congelador e da porta são removíveis.
- As temperaturas internas do aparelho dependem da temperatura ambiente, da frequência de abertura das portas e da localização do aparelho. Ao regular a temperatura deve ter em consideração estes factores.
- Os acessórios do aparelho não podem ser lavados na máquina de lavar loiça.
- Depois de inserir os alimentos, certifique-se de que a porta do compartimento do congelador fecha correctamente.

PARA AUMENTAR A CAPACIDADE DE ARMAZENAMENTO

O compartimento do congelador pode ser usado sem os cestos/grelha para aumentar a capacidade de armazenamento, otimizar o consumo de energia e para produtos grandes.

Pode colocar os produtos alimentares directamente nas prateleiras. Caso necessite de congelar grandes quantidades de alimentos, recomenda-se que deixe o cesto inferior no respectivo lugar e que coloque os alimentos a congelar na secção superior do compartimento do congelador.

COMO LIGAR O APARELHO

Depois de ligar o aparelho à rede, este começa a trabalhar automaticamente.

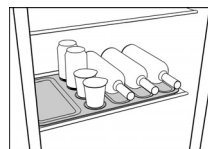
Depois de ligar o aparelho, aguarde pelos menos 4-6 horas antes de colocar alimentos no seu interior.

Os LEDs indicadores do painel de controlo acendem-se durante aproximadamente 1 segundo e, após o processo de inicialização, visualiza-se o setpoint.

Nota: Se colocar alimentos antes do frigorífico arrefecer completamente, estes poderão ficar estragados.

TAPETE ORGANIZADOR (consoante o modelo)

O tapete organizador é um tapete concebido para melhor organizar o espaço existente na prateleira e para proporcionar uma sensação suave ao toque, ao introduzir peças grandes na prateleira. Poderá utilizar algumas ranhuras para colocar garrafas (posicionadas na horizontal). Para remover o tapete (para o limpar ou para o utilizar por cima de outra prateleira), comece por remover a prateleira onde está inserido. O tapete pode ser lavado na máquina de lavar loiça.

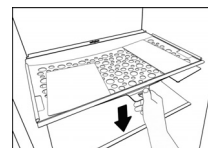


PRATELEIRAS HYDROSENSE (consoante o modelo)

O contorno especial das prateleiras **HydroSense** cria uma barreira que contém derramamentos e simplifica as operações de limpeza, impedindo o derramamento de líquidos para as prateleiras situadas abaixo.

PRATELEIRA DE REDE (consoante o modelo)

A prateleira de rede é uma rede que pode ser utilizada para armazenar itens pequenos directamente por baixo da prateleira de vidro, para aproveitar ao máximo o espaço existente. Puxe a prateleira de rede para baixo (utilizando o rebordo na secção frontal) para a carregar/descarregar.



A rede é flexível: não a sobrecarregue inserindo itens pesados ou de grande dimensão.

Peso máximo permitido: 2 kg.

Para remover a rede (para a limpar ou para a utilizar por baixo de outra prateleira), comece por remover a prateleira de vidro na qual está inserida. A prateleira de rede pode ser lavada na máquina de lavar loiça.

VENTOINHA COM BOTÃO

A ventoinha melhora a distribuição da temperatura no interior do compartimento do frigorífico, permitindo uma melhor conservação dos alimentos.

Por defeito, a ventoinha está **ACTIVA**.

É aconselhável manter a ventoinha activa quando a temperatura do ar do ambiente ultrapassar os 27 ÷ 28 °C ou se houver gotas de água nas prateleiras de vidro ou em condições de muita humidade.

Nota

Não obstrua a entrada do ar com alimentos.

Para garantir o desempenho adequado a temperaturas ambiente mais baixas (inferiores a 18°C) e para minimizar o consumo de energia, desligue a ventoinha.

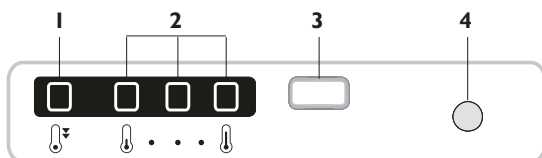
Para desligar a ventoinha, prima o botão **(2a)**.

Se o aparelho tiver ventoinha, pode ser equipado com um **filtro antibacteriano**.

Retire-o da caixa que se encontra na gaveta para fruta e legumes (**item 8**) e introduza-o na tampa da ventoinha (**item 2b**).

A descrição do procedimento de substituição é fornecida juntamente com o filtro.

DESCRIÇÃO DO PAINEL DE CONTROLO



1. Função de "Arrefecimento rápido"
2. Indicação da regulação da temperatura
3. Botão de selecção da temperatura/"Arrefecimento rápido" (3 seg. mínimo)
4. Botão da luz interna

SELECÇÃO DA TEMPERATURA

Prima o botão do painel de controlo para regular a temperatura.

O botão de Selecção da temperatura é usado para regular o nível de temperatura desejado, desde o mais quente, passando pelo mais frio, até ao mais gelado .

Premindo o botão, o setpoint irá mudar ciclicamente.

O setpoint da temperatura é estabelecido para ambos os compartimentos de uma só vez – frigorífico e congelador.

Na primeira ligação do aparelho à corrente eléctrica, é escolhido o setpoint de fábrica – posição média.

A tabela seguinte mostra o nível dos setpoints:



Legenda: Led aceso Led apagado

FUNÇÕES

Arrefecimento rápido

O uso desta função é recomendado para aumentar a velocidade de arrefecimento sempre que colocar uma quantidade muito elevada de alimentos no compartimento do frigorífico, mantendo o botão do painel de controlo premido durante 3 segundos.



A luz da função Arrefecimento rápido (LED amarelo) acende-se. A função é automaticamente desactivada ao fim de 6 horas.

A função Arrefecimento rápido pode ser manualmente desactivada mantendo o mesmo botão do painel de controlo premido durante 3 segundos; o LED amarelo apaga-se.

Nota: A função Arrefecimento rápido também deve ser ligada antes de se colocarem alimentos frescos no compartimento do congelador, para maximizar a capacidade de congelação.

ECO GREEN (consoante o modelo)

Esta função oferece os melhores resultados de conservação dos alimentos com o mínimo consumo de energia possível (aprox. 5-10% menos em comparação com os valores normais - temperatura média), se existir uma pequena quantidade de alimentos a conservar no aparelho.

Quando a função ECO GREEN está activada, apenas estes compartimentos ECO devem ser usados para obter a melhor conservação dos alimentos:

- 2 prateleiras "eco green" no frigorífico (com molduras verdes)
- 1 cesto "eco green" no compartimento do congelador

Para activar a função **Eco Green**, prima o botão do painel de controlo para seleccionar a **temperatura média-alta**, tal como mostrado na figura seguinte:



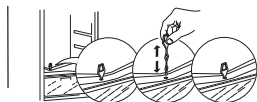
Legenda: Led aceso Led apagado

LIMPEZA

Limpe periodicamente o aparelho utilizando um pano e uma solução de água quente, com detergente suave específico para a limpeza do interior do compartimento do frigorífico.

Não utilize detergentes abrasivos ou instrumentos. Para garantir o correcto e constante fluxo da água de descongelação, limpe regularmente o interior do orifício de drenagem

situado na secção posterior do frigorífico, junto da gaveta para fruta e legumes, utilizando o instrumento fornecido. Antes de efectuar qualquer operação de limpeza ou manutenção, retire a ficha da tomada ou desligue a corrente eléctrica.



DESCONGELAR O COMPARTIMENTO DO FRIGORÍFICO

A descongelação do compartimento do frigorífico é completamente automática.

A presença de gotas de água na parede traseira no interior do compartimento frigorífico assinala que a fase de descongelação está em curso. A água de descongelação é automaticamente transportada para um orifício de descarga e recolhida num recipiente, onde irá evaporar.

DESCONGELACIÓN DEL COMPARTIMENTO CONGELADOR

Os congeladores **No Frost** asseguram uma circulação de ar refrigerado em redor das áreas de armazenamento e previnem a formação de gelo, eliminando, assim, completamente a necessidade de descongelação. Os produtos congelados não aderem às paredes, as etiquetas ficam legíveis e a zona de armazenamento fica limpa e arrumada.

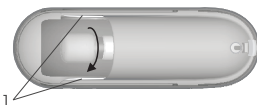
SUBSTITUIÇÃO DA LUZ (conforme o modelo)

ILUMINAÇÃO DA LÂMPADA

Desligue sempre o frigorífico da alimentação eléctrica antes de substituir a lâmpada.

Se a luz interna não estiver a funcionar:

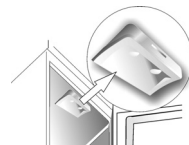
1. Retire a tampa da lâmpada: coloque os dedos nos orifícios de ventilação laterais (1), puxe delicadamente a tampa e desloque-a para cima.
2. Verifique a lâmpada. Se necessário, desenrosque a lâmpada fundida e substitua-a por uma lâmpada tradicional (com as mesmas características da anterior) ou uma lâmpada LED do mesmo tipo disponível apenas nos nossos centros de serviço pós-venda ou revendedores autorizados.
3. Coloque a tampa da lâmpada.



Não deixe a lâmpada sem tampa.

ILUMINAÇÃO DO LED

Se a luz LED interna não estiver a funcionar, deverá ser substituída pela assistência técnica.



ALARMES DE AVARIA

Quando o produto é ligado à corrente, durante os primeiros 10 minutos de funcionamento, é possível que uma falha do sensor de temperatura seja apresentada de acordo com a tabela seguinte:

	Sensor do evaporador e do frigorífico avariado
	Sensor do frigorífico avariado
	Sensor do evaporador & do frigorífico avariado

Legenda: Led apagado Led intermitente

O aparelho continuará a manter os alimentos conservados, mas é necessário contactar o serviço pós-venda e fornecer o código de alarme.