

DANKE, DASS SIE SICH FÜR EIN INDESIT PRODUKT
ENTSCHIEDEN HABEN.



Für eine umfassendere Unterstützung melden Sie Ihr
Produkt bitte unter www.indesit.eu/register an



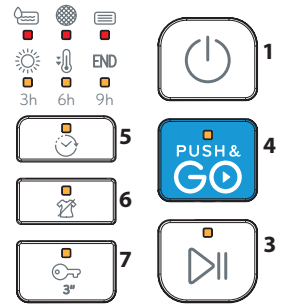
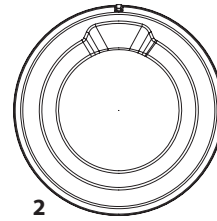
Lesen Sie vor Gebrauch des Geräts die Sicherheitshinweise aufmerksam durch.

BEDIENTAFEL

- 1 Ein/Aus-Taste (bei langem Tastendruck Rücksetzung)
- 2 Programmwähler
- 3 Start/Pause (Start: Led leuchtet stetig, Pause: Led blinkt)
- 4 Push & GO

Auswahltasten Optionen*

- 5 Start in
- 6 Knitterschutz
- 7 Tastensperre



*Hinweis: bei einigen Modellen steht ein Schriftzug anstelle der Ikonen

ANZEIGEN

Programmphase: ☀️ **Trocknen** - 🌬️ **Kühlen** - **END** Programm Ende

Wenn diese Anzeigen der Programmphase blinken bedeutet dies, dass für das gewählte Programm eine Startzeit vorgewählt wurde.

🚰 **Wassertank entleeren** 🌀 **Türfilter reinigen** 📄 **Bodenfilter reinigen**

ERSTINBETRIEBNAHME

Stellen Sie sicher, dass der Wassertank richtig eingesetzt ist.
Stellen Sie sicher, dass der Abflussschlauch auf der Rückseite des
Trockners richtig befestigt ist, entweder an dem Wasserbehälter
des Trockners oder an ihrem häuslichen Abwassersystem.

TÄGLICHER GEBRAUCH

**Die nachstehend beschriebenen Maßnahmen werden es
Ihnen gestatten, Ihren Trockner in EINWANDFREIEM Zustand
zu halten. Vergessen Sie nicht, den Wassertank nach jedem
Trockenprogramm zu entleeren und die Filter zu reinigen (siehe
Abschnitt „Pflege und Wartung“).**

1. Die Tür öffnen und die Wäsche einfüllen. Halten Sie sich bei der
Wahl des Programms an die Angaben auf den Etiketten der
Wäschestücke und an die angegebene maximale Beladung.
Taschen müssen entleert werden. Sicherstellen, dass zwischen Tür
und Flusenfilter keine Wäschestücke eingeklemmt sind.
2. Die Tür schließen.
3. Die Ein-/Austaste drücken.
4. Das Programm je nach Art der Wäsche wählen.
5. Bei Bedarf, die entsprechenden Optionen anwählen.
6. Zum Starten des Programms die Taste Start/Pause drücken.
7. Das Ende des Trockenprogramms wird durch ein Tonsignal
gemeldet. Eine Anzeige an der Bedienblende meldet das Ende
des Programms. Die Wäsche sofort herausnehmen, um Knittern zu
vermeiden.
8. Die Maschine anhand der Ein-/Austaste abschalten, die Tür
öffnen und die Wäsche herausnehmen. Wenn die Maschine nicht
von Hand abgeschaltet wird, wird sie eine Viertelstunde nach
Ende des Programms automatisch abgeschaltet, um Energie zu
sparen.

Für den Fall, dass die Wäsche nicht sofort entnommen
wird, verfügen einige Maschinen bzw. Programme über ein
Knitterschutzsystem. Nach dem Trocknen dreht sich die Trommel in
regelmäßigen Abständen, um das Knittern zu vermeiden.
Im Fall eines Stromausfalls muss die Taste Start/Pause gedrückt
werden, um das Programm fortzusetzen.

PUSH & GO

Diese Funktion gestattet das Starten eines Programms nach dem
Einschalten der Maschine, ohne weitere Tasten und/oder Wähler zu
betätigen (andernfalls wird das Programm Push & GO abgeschaltet).
Es müssen immer die im Abschnitt „tägliches Gebrauch“ unter Punkt
1, 2 und 3 genannten Punkte ausgeführt werden. Zum Starten des
Programms Push & GO muss die Taste gedrückt gehalten werden. Das
Aufleuchten der Kontrolllampe meldet, dass das Programm gestartet
wurde. Dieses Programm ist ideal für Baumwolle und pflegeleichte
Fasern. Max. Beladung 4 kg. (Programmdauer 100 Min.)
Wenn während des Programms die Tür geöffnet wird, muss zum
Fortsetzen des Programms die Tür geschlossen und dann die Taste
START/PAUSE gedrückt werden. Dieses Programm gestattet keine
weiteren Optionen.

ÖFFNEN DER TÜR BEI LAUFENDEM PROGRAMM

Es ist möglich, die Tür bei laufendem Programm zu öffnen. Nachdem
die Tür wieder geschlossen wurde, muss die Taste Start/Pause
gedrückt werden, um den Trockner wieder in Betrieb zu setzen.

***MAX BELADUNG 8 Kg (Trockenladung)**

ETIKETTEN MIT PFLEGEHINWEISEN

Kontrollieren Sie die Etiketten der Kleidungsstücke, besonders wenn
Sie diese zum ersten Mal in den Wäschetrockner geben. Nachfolgend
führen wir die gebräuchlichsten Symbole an:


- Kann im Wäschetrockner getrocknet werden.
- Nicht im Wäschetrockner trockenbar.
- Bei hoher Temperatur trocknen.
- Bei niedriger Temperatur trocknen.




Die Dauer der Programme ist abhängig von Beladung, Art der Gewebe, Schleudergeschwindigkeit Ihrer Waschmaschine und angewählten Optionen.


Bei Modellen mit Display wird die Programmdauer an der Bedienblende angezeigt. Die Restlaufzeit wird während des Trockenprogramms ständig überwacht und aktualisiert, um Ihnen die bestmögliche Schätzung zu liefern.


PROGRAMME

 **Mischwäsche** **kg 4** **Dauer 130'**
Dieses Programm ist ideal für das gleichzeitige Trocknen von Baumwoll- und pflegeleichten Geweben bis auf eine Trocknungsstufe, die das Bügeln erleichtert.


Baumwolle


 **Extra Trocken** **kg Max*** **Dauer 150'**
Dieses Programm gestattet es, Baumwollwäsche derart zu trocknen, dass sie danach sofort getragen werden kann.


 **Schrantrocken** **kg Max*** **Dauer 130'**
Gestattet es, Baumwollwäsche derart zu trocknen, dass sie direkt im Schrank verstaut werden kann (Standard-/Vorgegebene Anfangskonfiguration).


 **Bügeltrocken** **kg Max*** **Dauer 110'**
Trockenprogramm für Baumwollwäsche. Es ist eigens darauf ausgelegt, das Bügeln gleich nach dem Trocknen zu erleichtern.

Pflegeleicht


 **Schrantrocken** **kg 4** **Dauer 90'**
Gestattet das Trocknen von pflegeleichter Wäsche derart, dass sie direkt im Schrank verstaut werden kann.


 **Bügeltrocken** **kg 4** **Dauer 77'**
Trockenprogramm für pflegeleichte Wäsche. Es ist eigens darauf ausgelegt, das Bügeln gleich nach dem Trocknen zu erleichtern.

 **Hemden** **kg 3** **Dauer 70'**
Dieses Programm ist spezifisch für Hemden aus Baumwolle oder aus Baumwoll-Mischgewebe.

 **Auffrischen**
Ein Kurzprogramm zum Auffrischen von Fasern und Kleidungsstücken durch Zuführung von frischer Luft. Keine noch nassen Stücke verwenden. Das Programm kann für jede Lademenge verwendet werden, ist jedoch bei geringer Füllmenge wirksamer. Das Programm dauert ca. 20 Minuten.

Spezial

 **Feinwäsche** **kg 2** **Dauer 45'**
Zum Trocknen von empfindlicher Wäsche, die eine schonende Behandlung braucht.

 **Wolle** **kg 1** **Dauer 100'**
Zum Trocknen von Kleidungsstücken aus Wolle. Es empfiehlt sich, die Stücke vor dem Trocknen zu wenden. Schwerere, noch feuchte Säume und dgl. von selbst trocknen lassen.

 **Sport** **kg 4** **Dauer 90'**
Zum Trocknen von Sportkleidung aus Kunstfasern oder Baumwolle.

Trocknungsdauer


Diese Programme können verwendet werden, wenn es vorgezogen wird, die Trockendauer einzustellen.


OPTIONSTASTEN

Diese Tasten dienen zur Anpassung des gewählten Programms an die eigenen Erfordernisse. Nicht alle Optionen stehen in allen Programmen zur Verfügung. Einige Optionen sind mit anderen, vorher eingestellten, nicht verträglich. Die Unverträglichkeit wird durch ein Tonsignal und/oder das Blinken von Kontrolllampen gemeldet. Wenn eine bestimmte Option verfügbar ist, leuchtet die entsprechende Anzeige stetig. Einige Optionen können im Speicher des Programms bereits vorhanden sein, wenn sie beim vorherigen Trocknen schon angewählt wurden.

OPTIONEN


Nach Anwahl des Programms können je nach Bedarf die verschiedenen Optionen eingestellt werden.

 **Start in**
Diese Option gestattet die Einstellung eines zeitverzögerten Anlaufs des Programms. Zur Einstellung der gewünschten Startzeit, mehrmals die entsprechende Taste drücken. Bei Erreichen der maximal einstellbaren Zeit wird die Option bei nochmaligem Drücken der Taste zurückgesetzt. Eine Anzeige an der Bedienblende zeigt die gewählte Zeit an. Nach Drücken der Taste Start/Pause zeigt die Maschine die noch verbleibende Zeit bis zum Start des Programms an. Wenn die Tür geöffnet wird, muss nach dem Schließen derselben nochmals die Taste Start/Pause gedrückt werden.

 **Tastensperre**
Diese Option sperrt alle Bedientasten der Maschine mit Ausnahme der Ein-/Austaste. Bei eingeschalteter Maschine:


- zur Aktivierung dieser Option muss die Taste gedrückt gehalten werden, bis die entsprechende Kontrolllampe aufleuchtet.
- zum Abschalten der Option muss die Taste gedrückt gehalten werden, bis die entsprechende Kontrolllampe erlischt.

Diese Option bleibt gespeichert, wenn sie im vorherigen Trockenprogramm eingestellt war.

 **Knitterschutz**
Diese Option aktiviert am Ende des Programms eine Knitterschutzfunktion durch Drehen der Trommel in regelmäßigen Zeitabständen (Dauer bis zu 10 Stunden). Sie ist besonders sinnvoll, wenn Sie nicht die Möglichkeit haben, die Wäsche gleich nach dem Trocknen zu entnehmen. Sofern diese Option mit der Startzeitvorwahl kombiniert wird, gilt sie auch für Programme mit vorgewählter Startzeit. Diese Option bleibt gespeichert, wenn sie im vorherigen Trockenprogramm eingestellt war.

PFLEGE UND WARTUNG

Bei Reinigungs- und Wartungsarbeiten den Wäschetrockner vom Stromnetz trennen.

 Nach jedem Programm (siehe Abb. A) den Wassertank entleeren.

Den Behälter herausnehmen und den Inhalt in ein Waschbecken oder einen anderen geeigneten Abfluss entleeren. Dann wieder richtig einsetzen. Den Wäschetrockner keinesfalls betreiben, ohne vorher den Behälter wieder eingesetzt zu haben.

 Nach jedem Programm den Türfilter reinigen (siehe Abb. B).

Den Filter herausnehmen, eventuelle Flusen durch Ausspülen unter fließendem Wasser oder Absaugen mit dem Staubsauger entfernen. Für optimale Leistung trocknen Sie alle Filter vor dem Wiedereinsetzen. Den Wäschetrockner keinesfalls betreiben, ohne vorher den Filter wieder eingesetzt zu haben.

Zum Herausnehmen des Türfilters ist wie folgt vorzugehen:

1. Die Tür öffnen und den Filter nach oben ziehen
2. Den Filter öffnen und alle Bestandteile von Flusen befreien. Den Filter wieder richtig einsetzen und kontrollieren, dass er bündig an der Dichtung des Trockners anliegt.

 Reinigung des Bodenfilters bei Aufleuchten der zugehörigen Kontrolllampe (siehe Abb. C):

den Filter herausnehmen, eventuelle Flusen durch Ausspülen unter fließendem Wasser oder Absaugen mit dem Staubsauger entfernen. Es empfiehlt sich jedoch, diesen Filter nach jedem Programm zu reinigen, um die optimale Leistung beizubehalten. Den Wäschetrockner keinesfalls betreiben, ohne vorher den Filter wieder eingesetzt zu haben.

Zum Herausnehmen des Bodenfilters und des Kondensators ist wie folgt vorzugehen:

1. Die untere Tür öffnen.
2. Den Griff fassen und den Bodenfilter herausziehen.
3. Die Rückwand des Filter öffnen und eventuelle Flusen auf den Innenfläche des Siebs entfernen.
4. Die Kammer des Bodenfilters reinigen (es kann sein, dass Restwasser vorhanden ist – dies ist normal).
- 5a. Etwa alle 3 Monate sollte die Verflüssigereinheit (Bild D), die sich hinter dem Bodenfilter befindet, gereinigt werden.
- 5b. Die Hebel an den Seiten des Kondensators müssen abgesenkt werden. Nach Entfernen des Kondensators unter fließendem Wasser reinigen.
- 5c. Den Verflüssiger durch Anheben der Hebel neu positionieren.
6. Die Rückwand des Bodenfilters wieder schließen und diesen wieder einsetzen, wobei darauf zu achten ist, dass er richtig in seiner Aufnahme sitzt.

7. Den Griff des Filters nach unten drücken und die Tür schließen.

8. Sicherstellen, dass das Gitter der Belüftungsöffnung frei ist.

Die Filter sind wesentliche Elemente des Trockners. Sie haben die Aufgabe, die Flusen zurückzuhalten, die sich beim Trocknen bilden. Verstopfte Filter würden den Umlauf der Luft im Trockner stark beeinträchtigen: die Maschine würde mehr Zeit benötigen, mehr Strom verbrauchen und Schaden nehmen. Wenn die Filter nicht ordnungsgemäß gereinigt werden, läuft der Trockner möglicherweise nicht an.

TRANSPORT/UMZUG

Heben Sie den Trockner nie durch Festhalten an der Arbeitsplatte an.

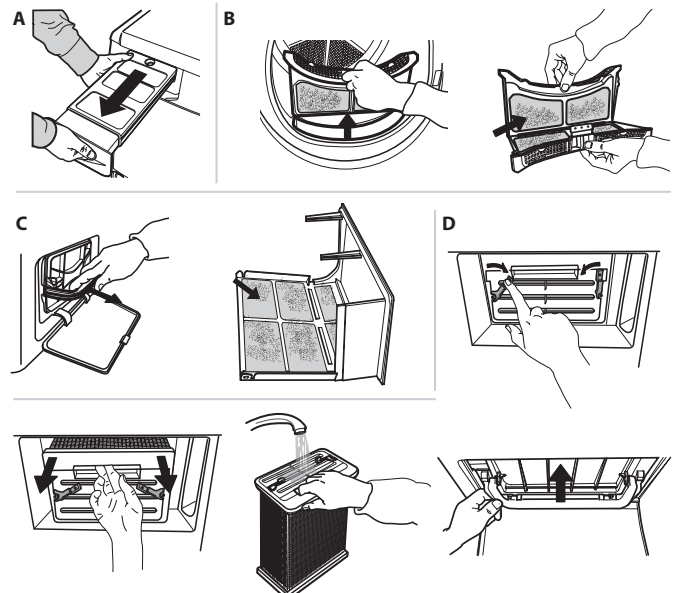
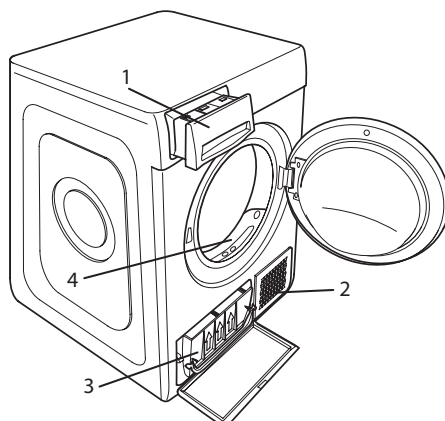
1. Ziehen Sie den Netzstecker.
2. Stellen Sie sicher, dass die Tür und der Wassertank korrekt geschlossen sind.
3. Wenn der Abflussschlauch an Ihr Abwassersystem angeschlossen ist, befestigen Sie den Abflussschlauch auf der Hinterseite des Trockners (siehe Installationsanleitung)..

Leistungsaufnahme			
Im ausgeschalteten Zustand (Po) - Watt		0.50	
Im unausgeschalteten Zustand (Pi) - Watt		1.00	
Programme	Kg	kWh	Minuten
Öko Baumwolle* <input type="checkbox"/>	8	4.76	130
Standard-Baumwoll <input type="checkbox"/>	4	2.47	70
Pflegeleicht	4	1.83	90

* Referenzprogramm für Energielabel, das zum Trocknen normaler nasser Baumwollwäsche geeignet und in Bezug auf den Energieverbrauch für das Trocknen nasser Baumwollwäsche am effizientesten ist. (Standard-/Vorgegebene Anfangskonfiguration).

PRODUKTBESCHREIBUNG

1. Wassertank
2. Gitter der Belüftungsöffnung
3. Bodenfilter und Kondensators
4. Türfilter



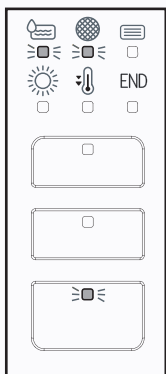
FEHLERSUCHE

Im Störfall bitte die nachstehende Tabelle prüfen, bevor Sie den Kundendienst rufen. Funktionsstörungen sind oft nur geringfügig und können in wenigen Minuten behoben werden.

Störung	Mögliche Ursache	Abhilfe
Der Wäschetrockner lässt sich nicht einschalten.	Der Stecker wurde nicht in die Steckdose gesteckt.	Den Stecker in die Steckdose stecken.
	Die Steckdose ist defekt.	Als Gegenprobe ein anderes Haushaltsgerät an die gleiche Steckdose anschließen. Für den Anschluss am Stromnetz keine Zwischenelemente wie Adapter oder Verlängerungskabel verwenden.
	Die Stromversorgung ist ausgefallen.	Abwarten, bis die Stromversorgung wieder hergestellt ist.
Der Wäschetrockner läuft nicht an.	Die Tür ist offen.	Die Tür schließen.
	Es wurde eine spätere Startzeit des Programms eingestellt.	Bei Maschinen, die mit dieser Funktion ausgestattet sind: abwarten, bis die eingestellte Verzögerungszeit abgelaufen ist oder die Maschine Abschalten, um sie zurückzusetzen. Die Optionen-Auswahl kontrollieren.
	Die Taste Start/Pause zum Starten des Programms wurde nicht gedrückt.	Die Taste Start/Pause drücken.
	Bei Maschinen mit Tastensperre wurde dieser Option eingeschaltet.	Die Optionen-Auswahl kontrollieren. Sofern die Tastensperre vorhanden ist, muss diese abgeschaltet werden. Zum Abschalten dieser Option genügt es nicht , die Maschine auszuschalten.
Die Trockenzeiten sind sehr lang.	Es wurde keine ausreichende Wartung vorgenommen.	Den Abschnitt Pflege und Wartung nachschlagen und die dort beschriebenen Arbeitsgänge ausführen.
	Eingestelltes Programm, Dauer und/oder Trockengrad sind für die Art oder die Menge der in den Trockner eingeführten Ladung nicht geeignet.	Das richtige Programm und die richtigen Optionen im Abschnitt Programme und Optionen nachschlagen.
	Die Wäsche bleibt zu nass.	Nach dem Waschen in der Waschmaschine mit höherer Drehzahl schleudern, um so viel Wasser wie möglich zu beseitigen.
	Der Trockner ist möglicherweise überlastet.	Die maximale Ladung für die einzelnen Programme im Abschnitt Programme nachschlagen.
Das Programm ist nicht beendet.	Es ist möglicherweise ein Stromausfall aufgetreten.	Beim einem Stromausfall des Programm anhand der Taste Start/Pause wieder gestartet werden.

Leuchten oder Blinken der Anzeigen

Wassertank	Der Wassertank ist voll.	Den Wassertank entleeren. Den Abschnitt Pflege und Wartung nachschlagen.
Türfilter und/oder Bodenfilter*	Störung des für den Betrieb der Maschine notwendigen Luftstroms.	Den Türfilter und den Bodenfilter reinigen und kontrollieren, dass das Gitter der Belüftungsöffnung frei ist. Wenn diese Vorgänge nicht ordnungsgemäß ausgeführt werden, könnte der Wäschetrockner Schaden nehmen.
Bodenfilter*	Der Bodenfilter muss gereinigt werden.	Den Bodenfilter reinigen. Den Abschnitt Pflege und Wartung nachschlagen.



Gleichzeitig blinkende LEDs weisen auf eine Störung hin. Die auf dieser Seite beschriebenen Abläufe ausführen. Den Wäschetrockner abschalten und vom Stromnetz trennen. Sofort die Tür öffnen und die Wäsche herausnehmen, damit die Hitze entweichen kann. Etwa eine Stunde abwarten. Den Trockner wieder an das Stromnetz anschließen, die Wäsche einfüllen und das Programm starten.

Sollte das Problem weiter bestehen bleiben, den Kundendienst rufen und diesem die Lettern und Ziffern mitteilen, die am Display blinken, z.B. Erste und zweite LED der Anzeigen in der Horizontalen. Erste LED der Optionstasten in der Vertikalen.

*Hinweis: einige Modelle sind selbstreinigend, nicht mit dem Bodenfilter ausgestattet. Abschnitt Pflege und Wartung nachschlage.



Sie können die Sicherheitshinweise, Bedienungsanleitung, Technischen Daten und Energiedaten wie folgt herunterladen:

- Besuchen Sie unsere Internetseite docs.indesit.eu
- Verwenden Sie den QR-Code
- Alternativ können Sie **unserer Kundendienst kontaktieren** (Siehe Telefonnummer in dem Garantieheft). Wird unser Kundendienst kontaktiert, bitte die Codes auf dem Typenschild des Produkts angeben.

