

Whirlpool



Használati útmutató



www.whirlpool.eu/register



HASZNÁLATI ÚTMUTATÓ



KÖSZÖNJÜK, HOGY A WHIRLPOOL TERMÉKÉT VÁLASZTOTTA.

Ahhoz, hogy átfogóbb támogatásban részesüljön, kérjük, regisztrálja készülékét a www.whirlpool.eu/register oldalon

TÁRGYMUTATÓ

EGÉSZSÉGVÉDELMI ÉS BIZTONSÁGI ÚTMUTATÓ	3
Biztonsági utasítások	3
HASZNÁLATI ÉS KEZELÉSI ÚTMUTATÓ	5
A termék bemutatása	5
Tartozékok*	5
Kezelőpanel és a hőmérséklet beállítása	6
Jegesedésmentes hűtőtér	7
Jegesedésmentes fagyasztótér	7
A 3 az 1-ben zóna rekesze	7
Sokkoló hűtőrendszer (jegesedésmentes)	7
Hőmérséklet jelzőfény*	7
Zöldséges és gyümölcsös rekesz	7
Coolsaver*	8
Polcok	8
Ajtó	8
A készülék használata	9
Első használat	9
Hűtőtér	9
A friss élelmiszerek és italok tárolása	9
A friss élelmiszerek és italok tárolási helye	9
Fagyasztótér	10
A fagyasztótér kapacitásának növelése	10
A fagyasztótér fiókjainak eltávolítása	10
Tippek friss élelmiszerek fagyasztásához és tárolásához	10
Vásárlási tippek fagyasztott élelmiszerekhez	10
Fagyasztott élelmiszerek eltarthatósága	11
Működési zajok	11
Riasztások táblázata	12
Javaslatok arra az esetre, ha nem használja a készüléket	12
Tisztítás és karbantartás	13
Izzócsere	13
A LED*-világítás cseréje	13
Hibaelhárítás	14
Vevőszolgálat	15

BIZTONSÁGI UTASÍTÁSOK**OLVASSA EL ÉS TARTSA BE**

A készülék használata előtt olvassa el az alábbi biztonsági útmutatót. Őrizze meg a későbbi felhasználás érdekében. A kézikönyvben és a készüléken található fontos biztonsági figyelmeztetéseket mindig olvassa el és tartsa be. A gyártó nem vállal felelősséget a biztonsági utasítások figyelmen kívül hagyásából, a készülék nem rendeltetésszerű használatából vagy a készülék kezelőszerveinek helytelen beállításából eredő károkért.

⚠ Kisgyermeket (0–3 év között) ne engedjen a készülék közelébe. Gyermekek (3–8 év között) kizárólag felügyelet mellett tartózkodhatnak a készülék közelében. A 8 éves vagy idősebb gyermekek, továbbá csökkent fizikai, érzékszervi vagy mentális képességekkel élő, illetve kellő tapasztalattal és a készülékre vonatkozó ismeretekkel nem rendelkező személyek csak felügyelet mellett használhatják a készüléket, továbbá ha előzőleg ellátták őket útmutatásokkal a készülék használatára vonatkozóan, és ismerik a használatból eredő esetleges kockázatokat. Soha ne engedje, hogy a gyermekek játszanak a készülékkel. Gyermekek nem végezhetik a készülék tisztítását és karbantartását felügyelet nélkül.

RENDELTESSZERŰ HASZNÁLAT

⚠ **VIGYÁZAT!** Kialakításából adódóan a készülék működtetése nem lehetséges külső időzítő szerkezettel vagy külön távirányítóval.

⚠ Ezt a készüléket háztartási, illetve ahhoz hasonló célokra tervezték, mint például: üzletekben, irodákban és munkahelyeken lévő konyhákban; tanyán; szállodák, motelek, reggelit és szobát kínáló és egyéb szálláshelyek vendégei számára.

⚠ A készülék nem nagyüzemi használatra való. Ne használja a készüléket a szabadban.

⚠ A készülékben lévő izzót kifejezetten háztartási gépekhez tervezték, ezért helyiségek megvilágítására nem alkalmas (244/2009/EK rendelet).

⚠ A készüléket az alábbi hőmérsékleti tartományok közül abban a klímaosztályban kell üzemeltetni, amelynek jelzése a készülék adattábláján fel van tüntetve. Előfordulhat, hogy a készülék nem működik megfelelően, ha hosszabb időn át az előírt tartományon kívüli hőmérsékleten üzemelteti.

Klímaosztály Körny. hőm. (°C)

SN: 10 és 32 °C között; N: 16 és 32 °C között

ST: 16 és 38 °C között; T: 16 és 43 °C között

⚠ Ez a készülék nem tartalmaz CFC-eket. A hűtőkör R600a (HC) hűtőközeget tartalmaz. Izobutánt (R600a) alkalmazó készülékek: Az izobután olyan földgáz, amely nem károsítja a környezetet, viszont gyúlékony. Ezért, különösen a hűtőkör ürítésekor, győződjön meg arról, hogy nem sérültek-e a hűtőkör csövei.

⚠ **FIGYELEM:** Tilos a készülék hűtőkörének csöveit megrongálni.

⚠ **FIGYELEM:** Hagyja szabadon a készülék házán és a beépített részekben lévő nyílásokat.

⚠ **FIGYELEM:** A leolvasztás felgyorsítása érdekében kizárólag a gyártó ajánlásait kövesse, és ne alkalmazzon egyéb mechanikus, elektromos vagy vegyi módszereket.

⚠ **FIGYELEM:** Ne tegyen a készülékbe a gyártó által ajánlottaktól eltérő típusú elektromos berendezéseket, illetve ne használjon ilyeneket.

⚠ **FIGYELEM:** A vízhálózatba közvetlenül nem bekötött jégkockakészítőket és/vagy vízadagolókat kizárólag ivóvízzel szabad feltölteni.

⚠ **FIGYELEM:** Az automata jégkockakészítőt és/vagy vízadagolót kizárólag olyan ivóvízhálózatra szabad csatlakoztatni, amelynek nyomása a 0,17 és 0,81 MPa (1,7 és 8,1 bar) közötti tartományba esik.

⚠ Ne tároljon robbanásveszélyes anyagokat (pl. aeroszolos flakont) a készülékben vagy annak közelében. Ne tegyen benzint vagy egyéb gyúlékony anyagot a készülékbe vagy annak közelébe, illetve ne használjon hasonlókat a készülékben vagy annak közelében.

⚠ Ne nyelje le a jégakkuban lévő (nem mérgező) folyadékot (ha a készülék jégakkuval rendelkezik). Miután a jégkockákat vagy a jégkrémet kivette a készülékből, ne fogyassza el azonnal, mert fagyási sérüléseket szenvedhet.

⚠ Ha a készülék ventilátorának burkolata alatt levegőszűrő található, a szűrőnek a készülék használata közben mindig a helyén kell lennie.

⚠ A fagyasztótérben ne tároljon folyadékot üvegedényekben, mert az edények széttörhetnek.

A ventilátort (ha van) ne takarja el élelmiszerekkel. Az élelmiszerek behelyezése után győződjön meg arról, hogy a hűtőszekrény ajtajai – különösen a fagyasztó ajtaja – megfelelően be vannak zárva.

⚠ A sérült tömítéseket a lehető leghamarabb ki kell cserélni.

⚠ A hűtőtérrel kizárólag friss élelmiszerek tárolására, a fagyasztótérrel pedig mélyhűtött ételek tárolására, friss ételek lefagyasztására és jégkockakészítésre használja.

⚠ A nem csomagolt élelmiszereket úgy helyezze el, hogy azok ne érjenek hozzá a hűtőtér/fagyasztótér falához.

A készülékek speciális rekeszekkel vannak kialakítva (pl. friss élelmiszereket tároló rekesz, zero hőmérsékletű rekesz stb.). Ha a készülékhez kapott tájékoztató másként nem rendelkezik, a rekeszek eltávolíthatók anélkül, hogy a teljesítmény csökkenne.

⚠ A C-pentán egy gyúlékony gáz, amelyet habosító anyagként használnak a szigetelőhabhoz.

ÜZEMBE HELYEZÉS

⚠ A készülék mozgatását és üzembe helyezését a sérülések elkerülése érdekében két vagy több személy végezze. Viseljen védőkesztyűt a készülék kicsomagolása

és üzembe helyezése során, nehogy megvágja magát.

⚠️ A készülék üzembe helyezését és javítását, a vízbekötést (ha van) és az elektromos csatlakoztatást is beleértve, kizárólag képzett szakember végezheti. Csak akkor javítsa meg vagy cserélje ki a készülék egyes alkatrészeit, ha az adott művelet szerepel a felhasználói kézikönyvben. Ne engedje a gyermekeket abba a helyiségbe, ahol az üzembe helyezést végzi. A kicsomagolás után ellenőrizze, hogy a készülék sérült-e a szállítás során. Probléma esetén vegye fel a kapcsolatot a kereskedővel vagy a legközelebbi vevőszolgálattal. Üzembe helyezés után a csomagolóanyagokat (műanyag, habszivacs stb.) az esetleges fulladásveszély miatt olyan helyen tárolja, ahol gyermekek nem férhetnek hozzá. Az áramütés elkerülése érdekében az üzembe helyezési műveletek előtt húzza ki a készülék hálózati csatlakozóját. Az áramütés és a tűzveszély elkerülése érdekében az üzembe helyezés során győződjön meg arról, hogy a készülék miatt nem sérül-e a hálózati tápkábel. A készüléket csak a megfelelő üzembe helyezést követően kapcsolja be.

⚠️ A készülék mozgatása közben ügyeljen a padló (pl. parketta) épségére. A készüléket olyan helyiségben helyezze el, ahol a padló vagy az emelvény elbírja a készülék súlyát, és amely megfelel a készülék méretének és rendeltetésének. Az üzembe helyezés során ügyeljen arra, hogy a készülék ne legyen hőforrás közelében, mind a négy lába stabilan álljon a padlón, és szükség esetén állítsa be azokat. Vízmérték segítségével ellenőrizze, hogy a készülék tökéletesen vízszintesen áll-e. A készülék bekapcsolása előtt várjon legalább két órát, hogy a hűtőrendszer tökéletes hatásfokkal működjön.

⚠️ A megfelelő szellőzés érdekében hagyjon üres helyet a készülék két oldalánál, illetve a készülék felett. A készülék hátoldala és a készülék mögötti fal között 50 mm távolságnak kell lenni a forró felületekkel való érintkezés elkerülésére. Ennél kisebb távolság esetén nő a készülék energiafogyasztása.

⚠️ FIGYELEM: Az instabilitásból, rossz elhelyezésből vagy hibás beszerelésből származó veszélyek elkerülése érdekében a készülék beüzemelését és javítását a gyártó utasításaival összhangban kell elvégezni. Tilos a hűtő ügyelhelyezni, hogy a készülék hátsó felületéhez (a hűtőcsövekhez) a gáztűzhely fémcsöve, fém gázcső, vízvezetékcső vagy elektromos vezetékek érjenek hozzá.

ELEKTROMOS ÁRAMMAL KAPCSOLATOS FIGYELMEZTETÉSEK

⚠️ Fontos, hogy a készüléket le lehessen választani az elektromos hálózatról a villásdugó kihúzásával vagy az aljzat a készülék közészerelt, többpólusú megszakítóval, illetve kötelező a készüléket az országos elektromos biztonsági előírásoknak megfelelően földelni.

⚠️ Ne használjon hosszabbítót, elosztót vagy adaptert. Beszerelés után az elektromos alkatrészeknek hozzáférhetetlennek kell lenniük a felhasználó számára.

Ne használja a készüléket mezítláb, és ne nyúljon hozzá nedves kézzel. Ne használja a készüléket, ha a tápkábel vagy a csatlakozódugó sérült, illetve ha a készülék nem működik megfelelően, megsérült vagy leejtették.


⚠️ Ha a hálózati kábel megsérül, az áramütés kockázatának elkerülése érdekében a gyártóval, annak szervizképviselőjével vagy egy hasonlóan képzett szakemberrel kell egy ugyanolyan kábelre kicseréltetni.

TISZTÍTÁS ÉS KARBANTARTÁS

⚠️ FIGYELEM: Bármilyen karbantartási művelet előtt győződjön meg arról, hogy a készüléket kikapcsolta és kihúzta a konnektorból. Az áramütés elkerülése érdekében soha ne használjon gőznyomással működő tisztítókészüléket.

⚠️ Ne használjon maró hatású vagy erős tisztítószereket, például ablaktisztító sprayt, súrolószert, gyúlékony folyadékot, ápolóviaszt, mosogatószer-koncentrátumot vagy kőolajszármazékokat a készülék műanyag részein, belsejében, illetve az ajtó tömítésein. Ne használjon papírtörölt, dörzsszivacsot vagy más durva tisztítóeszközt.


A CSOMAGOLÓANYAGOK HULLADÉKKEZELÉSE

A csomagolóanyag 100%-ban újrahasznosítható, és el van látva az újrahasznosítás jelével .

A csomagolás egyes részeinek hulladékkezelését megfelelően, a hulladékok ártalmatlanítására vonatkozó helyi rendelkezések szerint kell elvégezni.

HÁZTARTÁSI GÉPEK HULLADÉKKÉNT TÖRTÉNŐ ELHELYEZÉSE

Eza készülék újrahasznosítható vagy újrafelhasználható anyagok felhasználásával készült. Leselejtesésekor a helyi hulladék-elhelyezési szabályokkal összhangban járjon el. Az elektromos háztartási készülékek kezelésére, hasznosítására és újrafeldolgozására vonatkozó további információkért forduljon az illetékes helyi hatósághoz, a háztartási hulladékok begyűjtését végző vállalatához vagy az üzlethez, ahol a készüléket vásárolta. Ez a készülék az elektromos és elektronikus berendezések hulladékairól szóló 2012/19/EK irányelv szerinti jelölésekkel rendelkezik. A hulladékká vált termék szabályszerű elhelyezésével Ön segít elkerülni a környezettel és az emberi egészséggel kapcsolatos negatív következményeket.

A terméken vagy a kísérő dokumentumokon található  jel azt jelzi, hogy a készüléket nem szabad háztartási hulladékként kezelni, hanem az elektromos és elektronikai készülékeknek megfelelő gyűjtőhelyen kell leadni.

ENERGIATAKARÉKOSÁGI TANÁCSOK

A készülék beüzemelésére egy száraz, jól szellőző helyiséget válasszon hőforrásoktól (pl. radiátortól, tűzhelytől stb.) távol, olyan helyen, amelyet nem ér közvetlenül napfény. Igény szerint használjon szigetelőlapot.

A megfelelő szellőzés biztosítása érdekében kövesse a beszerelési utasításokat. Ha a készülék hátoldalánál nem megfelelő a szellőzés, nő az energiafogyasztás, és csökken a hűtési hatékonyság.

A gyakori ajtónyitás az energiafogyasztás növekedéséhez vezethet.

A készülék belső hőmérsékletét és energiafogyasztását a külső hőmérséklet és a készülék helye is befolyásolhatja. A hőmérséklet beállításánál ezeket a tényezőket figyelembe kell venni.

Minél kevesebbszer nyissa ki az ajtót.

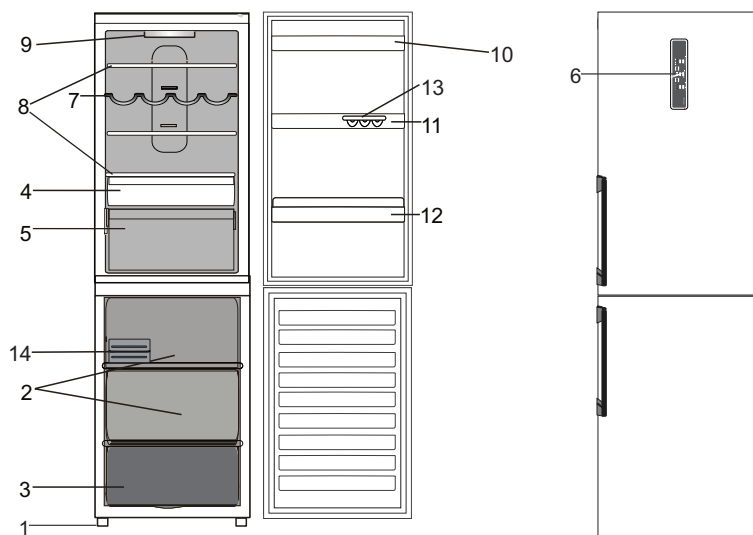
Kioldástáskor tegye a fagyasztott élelmiszereket a hűtőtérbe. A fagyasztott élelmiszerek alacsony hőmérséklete lehűti a hűtőtérben lévő élelmiszereket. Várja meg, amíg a meleg élelmiszerek és italok lehűlnek, mielőtt betenné őket a hűtőszekrénybe.

A hűtőszekrényben lévő polcok elrendezése nem befolyásolja a hatékony energiafelhasználást. Az élelmiszereket úgy kell elhelyezni a polcokon, hogy a levegőzés megfelelő legyen (ügyeljen arra, hogy az élelmiszerek ne érjenek egymáshoz, és tartson megfelelő távolságot az élelmiszerek, illetve a készülék hátlapja között).

A fagyasztott élelmiszerek tárolási kapacitásának növelése érdekében a kosarak és a jégtelenítő polc (ha van) eltávolíthatók.

A kompresszor által keltett zajok a normális működés részei, lásd a készülék Rövid útmutatóját.

A TERMÉK BEMUTATÁSA



Hűtőtér

1. Állítható lábak
2. Hűtőtér
3. Fagyasztó- és tárolórekesz
4. Zöldséges és gyümölcsös rekesz
5. A 3 az 1-ben zóna rekesze
6. Vezérlőpanel
7. Bortartó*
8. Polcok
9. Lámpa
10. Kivehető tárolópolc tetővel*
11. Kivehető többfunkciós polcok
12. Palacktartó polc
13. Tojástartó
14. Jégkockakészítő

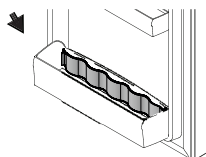
* Ezek száma és/vagy helye változó lehet, illetve csupán bizonyos modelleknél elérhetők.

TARTOZÉKOK*

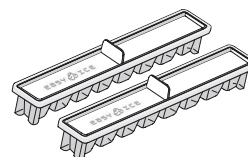
TOJÁSTARTÓ



PALACKTARTÓ

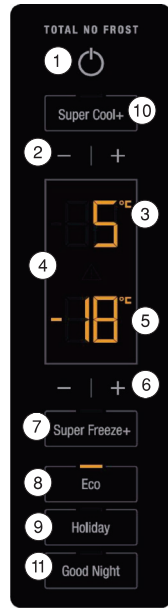


JÉGKOCKAKÉSZÍTŐ



* Kizárólag adott típusok esetén

KEZELŐPANEL ÉS A HŐMÉRSÉKLET BEÁLLÍTÁSA



1. Be/ki
2. A hűtő hőmérsékletének szabályozása
3. Hűtő kijelzője
4. Figyelmeztető ikon
5. Fagyasztó kijelzője
6. A fagyasztó hőmérsékletének szabályozása
7. Super freeze (Gyorsfagyasztás) gomb
8. Eco (Öko)
9. Holiday (Szabadság)
10. Super cool (Gyorshűtés)
11. Good night (Éjszakai)

BEKAPCSOLÁS/KIKAPCSOLÁS

Az egész készülék (a hűtő és a fagyasztótér) ennek a gombnak a megnyomásával kapcsolható be.

A HŪTŐ HŐMÉRSÉKLETÉNEK SZABÁLYOZÁSA

A hűtő hőmérséklet-beállításának módosítására szolgál; a kiválasztott hőmérséklet megerősítése megjelenik a kijelzőn.

HŪTŐ KIJELZŐJE

A hűtőtérhez beállított hőmérsékletet mutatja.

FIGYELMEZTETŐ IKON

A készülék riasztási helyzetet észlelt (lásd a Hibaelhárítás című fejezetet).

FAGYASZTÓ KIJELZŐJE

A fagyasztótérhez beállított hőmérsékletet mutatja.

A FAGYASZTÓ HŐMÉRSÉKLETÉNEK SZABÁLYOZÁSA

A fagyasztó hőmérséklet-beállításának módosítására szolgál; a kiválasztott hőmérséklet megerősítése megjelenik a kijelzőn.

SUPER FREEZE (GYORSFAGYASZTÁS) GOMB

A fagyasztó hőmérséklet-beállításának módosítására szolgál; a kiválasztott hőmérséklet megerősítése megjelenik a kijelzőn.

ECO (ÖKO)

Ez a gomb vezérli az ECO (Öko) funkciót, amely az optimális hőmérsékletet minimális energiafogyasztással próbálja elérni. Az energiafogyasztást a funkció aktiválása után nagyjából 24 óra elteltével optimalizálja. A funkció bekapcsolásakor kigyullad az ECO (Öko) LED a gombok kezelőfelületén. Nyomja meg és tartsa lenyomva az ECO (Öko) gombot 8 másodpercig, amíg a megfelelő LED villogni kezd; ekkor már be lehet állítani a hűtőtér és a fagyasztótér kívánt hőmérsékletét. A legutóbbi felhasználói beavatkozás után két perccel a kijelző energiatakarékos módba lép. Az energiatakarékos módból való kilépéshez egyszerűen nyomja meg bármelyik gombot, vagy nyissa ki a hűtő ajtaját.

HOLIDAY (SZABADSÁG)

Aktiválja vagy inaktíválja a HOLIDAY (Szabadság) funkciót (a gombok kezelőfelületén kigyullad a HOLIDAY (Szabadság) LED), és a +12 °C, illetve -18 °C hőmérsékleti érték jelenik meg a hűtő, illetve a fagyasztó kijelzőjén. A legutóbbi felhasználói beavatkozás után két perccel a kijelző energiatakarékos módba lép (lásd az ECO (Öko) funkciót).

SUPER COOL (GYORSHŪTÉS)

Engedélyezheti és letilthatja a SUPER COOL (Gyorshűtés) funkciót (amely friss élelmiszerek és éppen elkészült ételek gyors hűtésére szolgál). A billentyűzetten és a hűtő kijelzőjén egyaránt kigyullad a SUPER COOL (Gyorshűtés) LED.

GOOD NIGHT (ÉJSZAKAI)

A Good Night (Éjszakai) funkció lehetővé teszi a zaj minimalizálását a megfelelő tárolási teljesítmény fenntartásával. A funkció indításakor a kijelző készenléti üzemmódba lép, és kigyullad a megfelelő Good Night (Éjszakai) ikon. A Good Night (Éjszakai) funkció automatikusan leállhat legfeljebb 6 órát követően, illetve ha a készülék megfelelő teljesítménye a bekapcsolt funkcióval számos különböző okból már nem biztosítható. A funkció leállításához nyomja meg ismét a gombot vagy kapcsolja ki a készüléket. Javasoljuk, hogy a funkciót az éjszakai órákban indítsa el, vagy minimalizálja a hűtő használatát a funkció automatikus leállításának megelőzése érdekében.

JEGESEDESMENTES HŰTŐTÉR

A hűtőtér leolvasztása teljesen automatikus. Ha vízcseppek jelennek meg a hűtőtér belsejében a

hátlapon, ez azt jelzi, hogy az automatikus leolvasztási fázis folyamatban van.

JEGESEDESMENTES FAGYASZTÓTÉR

A jegesedésmentes fagyasztók hűtött levegőt áramoltatnak a tárolóterületek körül, és megakadályozzák a jégképződést, így egyáltalán nincs szükség leolvasztásra.

A fagyasztott élelmiszerek nem tapadnak hozzá a készülék falához, a címkék olvashatók maradnak, és a tárolóterület is tiszta marad.

A 3 AZ 1-BEN ZÓNA REKESZE

Ez az új rekesz maximális rugalmasságot biztosít Önnek az élelmiszerek tökéletes tárolásához.

- húсок, halak és csemegeáruk tárolásához;
- meleg ételek és más friss élelmiszerek vagy maradékok hirtelen hűtéséhez 70 °C-ról 3 °C-ra;
- alacsony hőmérsékleten történő kiolvasztáshoz (ez

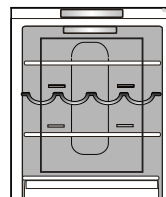
megelőzi a mikroorganizmusok elszaporodását). A 0 °C-os hőmérsékletet normál körülmények között is elérheti, ha a hűtőtér hőmérsékletét 4 °C-ra állítja. A hűtőtér hőmérsékletének csökkentése egyúttal a SOKKOLÓ hűtőtér hőmérsékletét is csökkenti.

SOKKOLÓ HŰTŐRENDSZER (JEGESEDESMENTES)

A fagyvédelmi rendszer folyamatosan keringeti a hideg levegőt a hűtőtérben, hogy kivonja belőle a nedvességet, és így megakadályozza a jegesedést. A rendszer állandó szinten tartja a levegő páratartalmát, így módon megőrzi az ételek eredeti minőségét, meggátolja, hogy az élelmiszerek egymáshoz tapadjanak, és feleslegessé teszi a hűtőszekrény leolvasztását. Ne tegyen élelmiszereket közvetlenül a hűtőtér hátoldalán található szellőzők elé, mert ezek elzárják a levegő útját. Zárja be az üvegeket, és csomagolja be alaposan az élelmiszereket.

A HŰTŐ TELJES KAPACITÁSÁNAK KIHASZNÁLÁSA

- Csak hideg vagy szobahőmérsékletű ételeket tegyen a hűtőtérbe.
- Ne feledje, hogy a főtt ételek sem állnak el tovább, mint a nyers élelmiszerek.
- Ne tároljon folyadékokat nyitott edényben: ezek ugyanis párolognak, és megnövelik a hűtőtér páratartalmát, amely kicsapódik a falakon.



HŐMÉRSÉKLET JELZŐFÉNY*

A hűtő leghidegebb területének meghatározására szolgál.

1. Ellenőrizze, hogy megjelenik-e az OK felirat a jelzőfényen (lásd az ábrán).



2. Ha nem látható az „OK” jelzés, a hűtőtér hőmérséklete túl

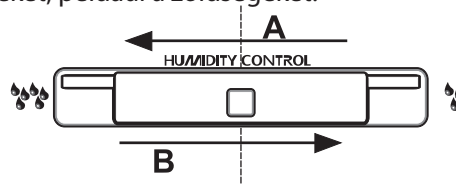
magas: A HŰTŐSZABÁLYZÓ gombbal állítsa magasabbra (hidegebbre) a fokozatot, majd várjon kb. 10 órát, amíg a hűtőtér eléri a megadott hőmérsékletet.

3. Ellenőrizze ismét a jelzőfényt: ha szükséges, ismételve meg az előző beállítási lépéseket. Ha nagyobb mennyiségű ételt tesz a hűtőbe, vagy gyakran kinyitja a hűtő ajtaját, előfordulhat, hogy a kijelzőn nem látható az „OK” felirat. Várjon legalább 10 órát, mielőtt a HŰTŐ BEKAPCSOLÁSA gombbal magasabb értéket állítana be.

ZÖLDSÉGES ÉS GYÜMÖLCSÖS REKESZ

A hűtőszekrénybe illesztett zöldség-gyümölcs fiók kifejezetten arra a célra készült, hogy frissen és ropogósan tartsa a gyümölcsöket és zöldségeket.

Nyissa ki a páratartalom-szabályzót (B állás), ha kevésbé páras környezetben szeretné tárolni az élelmiszert, vagy zárja be azt (A állás), ha párasabb környezetben szeretné tárolni az élelmiszereket, például a zöldségeket.

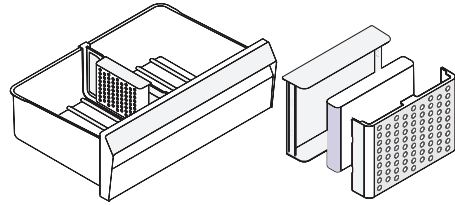


* Kizárólag adott típusok esetén

COOLSAVER*

Bizonyos gyümölcsök és zöldségek természetes érési folyamatuk során etilént termelnek. Más gyümölcsök és zöldségek igen érzékenyek lehetnek az etilén jelenlétére, attól függetlenül, hogy maguk is termelnek-e etilént vagy sem. A Coolsaver oly módon biztosítja a romlandó élelmiszerek hosszabb ideig és jobb minőségben való eltarthatóságát, hogy elvonja a gyümölcsök és zöldségek túl korai érését és megromlását okozó etiléngázt. A magas relatív páratartalom a legtöbb romlandó élelmiszer számára előnyös, nem úgy a kicsapódó pára. A Coolsaver eltávolítja a felesleges kicsapódó párat, amely penészedést okozna vagy elősegítené bizonyos baktériumok elszaporodását. A Coolsaver megakadályozza a szagok terjedését, és ideális állapotot biztosít a hűtőszekrény belsejében. A Coolsaver egy 100%-ban természetes, szerves ásvány, amelynek határfoka hosszú éveken át változatlan marad. A hűtőszekrény mindennapi használata során a Coolsaver környezetében felgyűlő por és nedvesség miatt javasoljuk,

hogy rendszeresen, minden 6 hónapban végezze el a Coolsaver karbantartását, hogy annak határfoka változatlan maradjon. A karbantartás során a Coolsaver tasakot ki kell porszívózni, majd a tasakot ki kell tenni a napfényre nagyjából 6 órára vagy be kell tenni 80 °C-os sütőbe 1 órára. A maximális határfok és a kiváló teljesítmény fenntartása érdekében por, olaj vagy más folyadék ne kerüljön a Coolsaverre. Az ilyen anyagokkal való érintkezés a Coolsaver ásványok határfokának romlását vagy teljes megszűnését eredményezheti, és azokat ki kell cserélni újakra.



POLCOK

Az összes polc, eszköztartó elem és kihúzható kosár

eltávolítható.

AJTÓ

MEGFORDÍTHATÓ AJTÓ

Amennyiben meg szeretné változtatni az ajtó nyitásának irányát, kérjük, vegye fel a kapcsolatot a műszaki ügyfélszolgálatl.

* Kizárólag adott típusok esetén

A KÉSZÜLÉK HASZNÁLATA

ELSŐ HASZNÁLAT

A készülék csatlakoztatása előtt alaposan tisztítsa meg a hűtő- és a fagyasztórekeszt langyos vízzel és szóda-bikarbónával. Miután csatlakoztatta a készüléket a hálózati aljzathoz, automatikusan működni kezd. A készülék bekapcsolása után várjon legalább 4-6 órát,

mielőtt az élelmiszert a készülékbe helyezné. Az elektromos hálózatra való csatlakoztatáskor a kijelző világitani kezd, és körülbelül egy másodpercre az összes ikon megjelenik a kijelzőn. A hűtőtér beállításainak alapértelmezett (gyári) értékei világitani kezdenek.

HŰTŐTÉR

A hűtőszekrény készletek, friss és tartósított élelmiszerek, tejtermékek, gyümölcsök, zöldségek és italok tárolására szolgál.

SZELLŐZÉS*

A hűtőtérben a levegő természetes áramlása különböző hőmérsékletű zónákat eredményez. A hőmérséklet

közvetlenül a gyümölcsös és zöldséges rekesz felett, illetve a készülék hátlapjánál a legalacsonyabb. A hőmérséklet a hűtőtér elülső felső részén a legmagasabb. Ha a szellőzés nem megfelelő, az energiafogyasztás nő, a hűtési teljesítmény pedig csökken.

Ne takarja el a szellőzőket élelmiszerekkel vagy más tárgyakkal – ezek biztosítják a levegő megfelelő keringetését és az ételek megfelelő tárolását.

A FRISS ÉLELMISZEREK ÉS ITALOK TÁROLÁSA

Az ételek csomagolásához használjon újrahasznosítható, műanyagból, fémből, alumíniumból és üvegből készült tárolóedényeket, illetve háztartási fóliát.

- Mindig zárt tárolóedényeket használjon azokhoz a folyadékokhoz és élelmiszerekhez, amelyek erőteljes szagokat vagy ízeket bocsátanak ki, és átvehetik egymás szagát, vagy fedje be őket.
- A nagy mennyiségű etilént kibocsátó és az erre érzékeny élelmiszereket (pl. gyümölcsök, zöldségek, saláta) egymástól elkülönítve vagy becsomagolva kell tárolni eltarthatóságuk megőrzése érdekében; például

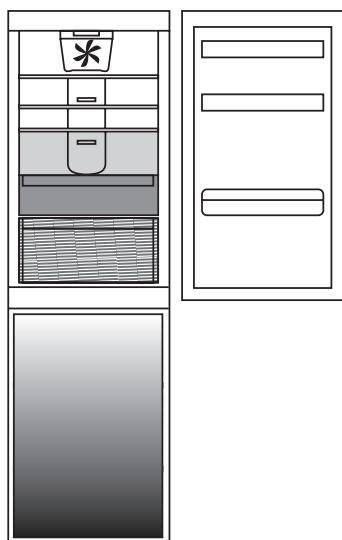
ne tároljon együtt paradicsomot kivételével vagy fejes káposztával.

- Ne tegye túl közel egymáshoz az élelmiszereket, hogy a levegő megfelelően tudjon áramlani.
- Az üvegek felborulása megelőzhető a palacktartó segítségével.
- Ha a hűtőtérben kis mennyiségű élelmiszert szeretne tárolni, azt javasoljuk, hogy a gyümölcsös és zöldséges rekesz feletti polcokat használja, mivel a hűtőtérnek ez a leghidegebb része.

A FRISS ÉLELMISZEREK ÉS ITALOK TÁROLÁSI HELYE

- A hűtőszekrény polcai: készletek, déligyümölcsök, sajtok, csemegeáruk.
- A leghidegebb terület (a gyümölcsös és zöldséges fiók felett): húсок, halak, felvágottak, torták.

- A gyümölcsös és zöldséges fiók: gyümölcsök, saláták, zöldségek.
- Az ajtó: vajak, lekvárok, szósok, savanyúságok, konzervek, üvegek, italos dobozok, tojások.

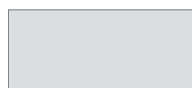


Jelmagyarázat



MÉRSÉKELT HŐMÉRSÉKLETŰ ZÓNA

Déligyümölcs, konzerv, italok, tojás, szós, savanyúság, vaj, lekvár tárolásához ajánlott.

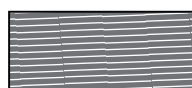


HIDEG ZÓNA

Sajt, tej, tejtermékek, csemegeáruk, joghurt tárolásához ajánlott.



ZÖLDSÉG-GYÜMÖLCS FIÓK



LEGHIDEGEBB ZÓNA

Felvágottak, desszertek tárolásához ajánlott.

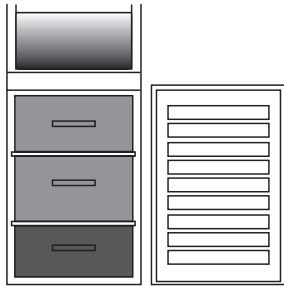
Megjegyzés

A jelmagyarázatban használt szürke árnyalatok nem a rekeszek valódi színét jelzik

* Kizárólag adott típusok esetén

FAGYASZTÓTÉR

A fagyasztó a fagyasztott ételek tárolására, jégkockák készítésére és friss élelmiszerek lefagyasztására használható. A készülék adattábláján megtekinthető, hogy 24 óra alatt maximum hány kilogramm friss élelmiszer lefagyasztása lehetséges (... kg/24 óra).



Ha csak kis mennyiségű élelmiszert kíván tárolni a fagyasztóban, javasoljuk, hogy az alsó zónát használja.

Jelmagyarázat



NORMÁL FAGYASZTÓREKESZEK



MÉLYHŰTÖTT ZÓNA REKESZE
(LEGHIDEGEBB ZÓNA) Friss/elkészített ételek fagyasztásához.

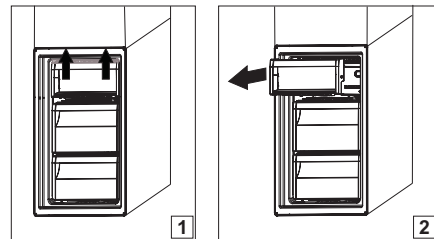
A FAGYASZTÓTÉR KAPACITÁSÁNAK NÖVELÉSE

- A nagyméretű élelmiszerek tárolásához vegye ki a kosarakat.
- Helyezze az élelmiszereket közvetlenül a mélyhűtő polcaira.
- Vegye ki a kivehető kiegészítő tartozékokat.
- Ne takarja el élelmiszerekkel a (készülék belsejének hátsó falán és alján lévő) levegőkimeneti zónákat.
- Az összes polc és kihúzható kosár kivehető.
- A készülék belső hőmérsékletét a környezeti hőmérséklet, az ajtónyitások gyakorisága, valamint a készülék elhelyezkedése befolyásolhatja.

A hőmérséklet beállításánál ezeket a tényezőket figyelembe kell venni.

A FAGYASZTÓTÉR FIÓKJAINAK ELTÁVOLÍTÁSA

- Nyissa ki a fagyasztótér ajtaját
- Húzza a felső fiókot felfelé a jobb és bal sarkánál fogva (1)
- Távolítsa el a fiókot (2)
- Helyezze vissza a felső fiókot a fenti lépések fordított



sorrendjében

TIPPEK FRISS ÉLELMISZEREK FAGYASZTÁSÁHOZ ÉS TÁROLÁSÁHOZ

- Azt javasoljuk, hogy címkézze fel a fagyasztott élelmiszereket, és tüntesse fel rajtuk a dátumot. A címkék segítségével azonosítani tudja az ételeket, és láthatja, meddig kell felhasználnia azokat, hogy ne romoljanak meg. A felengedett ételeket soha ne fagyassza le újra.
- Fagyasztás előtt csomagolja be, és zárja le az élelmiszereket a következőkbe: alufólia, folpack, levegő- és vízzáró műanyag zacskó, fedővel ellátott polietilén tárolóedény, friss élelmiszerek fagyasztásához megfelelő fagyasztóedény.
- Fontos, hogy az élelmiszerek frissek, érettek és kiváló minőségűek legyenek.
- A friss zöldségeket és gyümölcsöket lehetőség szerint közvetlenül a leszedés után kell lefagyasztani, hogy megőrizzék teljes tápértéküket, eredeti állagukat, színüket és ízüket. Egyes húsokat, különösen a vadakat, lefagyasztás előtt érlelni kell.
- Mindig hagyja a forró ételeket lehűlni, mielőtt a fagyasztóba helyezné.
- A teljesen vagy részben kiolvadt ételeket azonnal fogyassza el.
- Ne fagyassza le újra az ételeket, ha csak nem főzte meg azokat kiolvasztás után. Főzés után a kiolvadt élelmiszert vissza lehet fagyasztani.
- Ne fagyasszon le folyadékkal teli üvegeket.

VÁSÁRLÁSI TIPPEK FAGYASZTOTT ÉLELMISZEREKHEZ

Fagyasztott élelmiszerek vásárlásakor:

- A csomagolóanyagoknak, illetve a doboznak sértetlennek kell lennie, mert különben az élelmiszer megromolhat. Ha a csomagolás felpuffadt vagy nedvességfoltok láthatók rajta, előfordulhat, hogy a tárolás nem megfelelő körülmények között történt, és az élelmiszer már elkezdett kiolvadni.
- Amikor vásárolni megy, a fagyasztott élelmiszereket hagyja a vásárlás végére, és egy hőszigetelt hűtőtáskában szállítsa őket.
- Amikor hazaér, azonnal tegye be a fagyasztott élelmiszereket a mélyhűtőbe.
- Ha az élelmiszer akár csak részben kiolvadt, ne fagyassza le újra. 24 órán belül fogyassza el.
- Lehetőség szerint kerülje el a hőmérséklet-változásokat, vagy csökkentse őket minimális szintre. Tartsa be a csomagoláson feltüntetett szavatossági időt.
- Mindig tartsa be a csomagoláson jelzett tárolási utasításokat.

FAGYASZTOTT ÉLELMISZEREK ELTARTHATÓSÁGA

Termék	Tárolási idő
Vaj, margarin	6 hónap
Sajt	3 hónap
Hal	2-3 hónap
Kagylók	1 hónap
Gyümölcsök (kivéve citrusfélék)	8-12 hónap
Fagylalt, sorbet	2-3 hónap
Hús	
Sonka, kolbász	2 hónap
Sültek (marha, sertés, bárány)	8-12 hónap
Hússzeletek (marha, bárány, sertés)	4 hónap
Tej, friss italok	1-3 hónap
Szárnyasok (csirke, pulyka)	5-7 hónap
Zöldségek	8-12 hónap

MŰKÖDÉSI ZAJOK

A készülék által kiadott zajok hozzátartoznak a normál működéshez, mivel a berendezés a teljesítményszabályozás érdekében számos ventilátorral és motorral rendelkezik, amelyek automatikusan be- és kikapcsolnak.

ENNEK ELLENÉRE A MŰKÖDÉS KÖZBEN HALLHATÓ ZAJOK EGY RÉSE CSÖKKENTHETŐ, HA:

- a készüléket vízszintes, egyenletes felületen helyezi üzembe;
- elegendő szabad helyet hagy a készülék és a bútorok között;
- ellenőrzi, hogy a belső komponensek a helyükön vannak-e;
- ellenőrzi, hogy az üvegek és tárolóedények nem érintkeznek-e egymással.

A KÉSZÜLÉK MŰKÖDÉSE KÖZBEN HALLHATÓ ZAJOK

1. Sípoló hang, amikor első alkalommal vagy hosszú idő után kapcsolja be a készüléket.



2. Csörgedező hang, amikor a hűtőfolyadék befolyik a csövekbe.



3. Zúgó hang, amikor a kompresszor működik.



4. Búgó hang, amikor a vízszelep vagy a ventilátor aktiválódik.



5. Recsegő hang, amikor a kompresszor elindul.



6. Kattanó hang, amikor a termosztát beállítja, milyen gyakran kapcsoljon be a kompresszor.



RIASZTÁSOK TÁBLÁZATA

FIGYELMEZTETÉS TÍPUSA	JELZÉS	OK	MEGOLDÁS
Nyitott ajtóra figyelmeztető jelzés.	Aktiválódik a hangjelzés, és a jelzőfény villog, illetve villogva jelzi a hűtő beállított hőmérsékletét.	A hűtő ajtaja két percnél tovább maradt nyitva.	Az ajtó becsukásakor a hangjelzés leáll.
Áramkimaradással kapcsolatos figyelmeztetés.	Megszólal a hangjelzés, és a kijelzőn villogni kezd a HŐMÉRSÉKLETTEL KAPCSOLATOS FIGYELMEZTETÉS (a fagyasztó hőmérséklete helyett az „A1” jelenik meg).	A fagyasztótér hőmérséklete túl magas. A fagyasztó a hőmérsékletet 0 °C körüli értéken tartja az élelmiszer újrafagyasztásának elkerülése érdekében, így lehetővé téve, hogy azt 24 órán belül elfogyaszthassa, illetve főzés után újrafagyaszthassa.	A hangjelzés kikapcsolásához nyissa ki és csukja be a készülék ajtaját, vagy nyomja meg egyszer a fagyasztó hőmérséklet-módosító gombjait (+ és –). Nyomja meg ismét ezeket a gombokat a beállított érték megjelenítéséhez a fagyasztó kijelzőjén, kapcsolja ki a HŐMÉRSÉKLETTEL KAPCSOLATOS FIGYELMEZTETÉS LED-et, és térjen vissza a normál működéshez.
Áramkimaradással kapcsolatos figyelmeztetés.	Megszólal a hangjelzés, és a kijelzőn villogni kezd a hőmérséklettel kapcsolatos figyelmeztetés (a fagyasztó hőmérséklete helyett az „A2” jelenik meg).	A fagyasztótér hőmérséklete veszélyesen magas: a benne lévő élelmiszert nem szabad elfogyasztani. A fagyasztó a hőmérsékletet körülbelül -18 °C-os értéken tartja.	A hangjelzés kikapcsolásához nyissa ki és csukja be a készülék ajtaját, vagy nyomja meg egyszer a fagyasztó hőmérséklet-módosító gombjait (+ és –). Nyomja meg ismét ezeket a gombokat a beállított érték megjelenítéséhez a fagyasztó kijelzőjén, kapcsolja ki a HŐMÉRSÉKLETTEL KAPCSOLATOS FIGYELMEZTETÉS LED-et, és térjen vissza a normál működéshez.

JAVASLATOK ARRRA AZ ESETRE, HA NEM HASZNÁLJA A KÉSZÜLÉKET

TÁVOLLÉT / NYARALÁS

Hosszabb távollét esetén javasoljuk, hogy használja fel az élelmiszert, és energiatakarékossági okokból válassza le a készüléket az elektromos hálózatról.

Javasoljuk, hogy tisztítsa meg a készülék belsejét és hagyja nyitva az ajtókat.

KÖLTÖZÉS

1. Vegye ki az összes belső alkatrészt.
2. Csomagolja be és rögzítse egymáshoz őket ragasztószalaggal úgy, hogy ne ütődjenek egymáshoz, és ne vesszenek el.
3. Csavarja vissza az állítható lábakat, hogy ne érjenek hozzá a támasztófelülethez.
4. Zárja be az ajtót és rögzítse ragasztószalaggal, majd rögzítse a csatlakozókábelt a készülékhez szintén ragasztószalaggal.

ÁRAMSZÜNET

Áramkimaradás esetén hívja fel az áramszolgáltató ügyfélszolgálatát, és kérdezze meg, milyen hosszú ideig fog tartani az áramszünet.

Megjegyzés: Ne feledje, hogy a teljesen telepakolt készülék hosszabb ideig tartja a hideget, mint a csak részben feltöltött.

Ha még láthatók jégkristályok az élelmiszereken, azok ismét lefagyaszthatók, bár elképzelhető, hogy ízük és aromájuk romlik.

Ha az élelmiszer rossz állapotban van, a legbiztosabb, ha kidobja.

24 óránál rövidebb áramkimaradás esetén.

Tartsa zárva a készülék ajtaját.

Ezáltal a készülékben lévő élelmiszerek a lehető leghosszabb ideig hidegen maradnak.

24 óránál hosszabb áramkimaradás esetén.

Ürítse ki a fagyasztóteret, és tegye az élelmiszereket hordozható fagyasztóba. Ha nem rendelkezik ilyen fagyasztódobozzal, és jégakkuk sem állnak rendelkezésére, próbálja meg felhasználni a könnyebben romló élelmiszereket.

Ürítse ki a jégkockatartót.

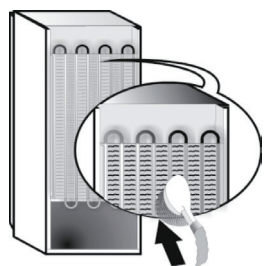
TISZTÍTÁS ÉS KARBANTARTÁS

A tisztítási vagy karbantartási műveletek megkezdése előtt húzza ki a készülék tápkábelét a csatlakozóaljzatból, vagy szüntesse meg a tápellátást.

Soha ne használjon súrolószereket. Soha ne tisztítsa a hűtőszekrény alkatrészeit gyúlékony folyadékkal. Ne használjon gőzzel tisztító berendezéseket.

A gombok és a vezérlőpanel kijelzője nem tisztítható alkohollal vagy alkoholszármazékokkal; kizárólag száraz törlőkendőt használjon.

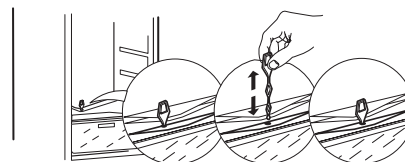
- Rendszeresen tisztítsa meg a készüléket egy kifejezetten hűtőszekrénybelső tisztítására szolgáló semleges tisztítószeres, langyos vizes oldatba mártott törlőkendővel.
- A kivehető tartozékokat szappanos vagy mosogatószeres meleg vízben lehet elmosogatni. Öblítse le és törölje őket szárazra.
- A készülék külső felületét és az ajtó tömítését nedves ruhadarabbal tisztítsa, majd egy puha ruhadarabbal törölje szárazra.
- A készülék hátoldalán lévő kondenzátort rendszeresen meg kell tisztítani egy porszívóval.
- eltérő jelölés hiányában a készülék tartozékai mosogatógépben nem moshatók.



Fontos:

- A gombok és a vezérlőpanel kijelzője nem tisztítható alkohollal vagy alkoholszármazékokkal; kizárólag száraz törlőkendőt használjon.
- A hűtőrendszer csövei a leolvasztótálca mellett helyezkednek el, és felforrósodhatnak. Időnként tisztítsa meg ezeket porszívóval.

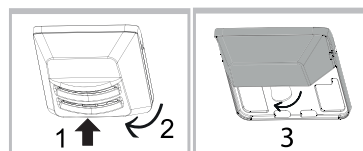
A leolvasztott víz folyamatos és megfelelő elvezetésének biztosítása érdekében rendszeresen tisztítsa ki a hűtőszekrény hátsó részén, a zöldség- és gyümölcsfiók mellett található leeresztőnyílást a készülékhez mellékelt eszközzel*.



IZZÓCSERE

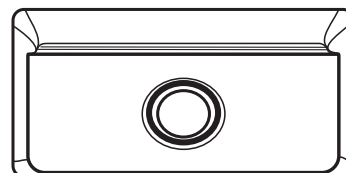
A hűtőtérben található izzó cseréjéhez először húzza ki a készüléket az elektromos hálózatból.

Kövesse az alábbi utasításokat.



A LED*-VILÁGÍTÁS CSERÉJE

A LED-világítás erős, szórt fényt biztosít, így tökéletesen megvilágítja a hűtő tartalmát. Ha ki kell cserélnie a LED-világítást, lépjen kapcsolatba a műszaki szervizzel.



* Kizárólag adott típusok esetén

HIBAELHÁRÍTÁS

Mi a teendő, ha...	Lehetséges okok	Megoldások
A készülék nem működik.	Lehetséges, hogy a készülék elektromos tápellátásával van gond.	<ul style="list-style-type: none"> Ellenőrizze, hogy a tápkábel működő, megfelelő feszültségű konnektorba van-e csatlakoztatva. Ellenőrizze a lakás elektromos rendszerének védelmi berendezéseit és biztosítékait
Víz található a leolvasztótálcában.	Ez meleg, párás időben normális jelenség. A tálca akár félig is tele lehet.	<ul style="list-style-type: none"> Győződjön meg arról, hogy a készülék vízszintesen áll, nehogy a víz kifolyjon.
A készülék ajtó tömítéssel érintkező szélei érintéskor melegek.	Nem jelent meghibásodást. Meleg időben és a kompresszor működése esetén ez normális jelenség.	
Nem működik a világítás.	<p>Lehetséges, hogy ki kell cserélni az izzót.</p> <p>Lehetséges, hogy a készülék bekapcsolt/készletléti állapotban van.</p>	<ul style="list-style-type: none"> Ellenőrizze, hogy a lakás elektromos rendszerének védelmi berendezései és biztosítékai megfelelően működnek-e. Ellenőrizze, hogy a tápkábel működő, megfelelő feszültségű konnektorba van-e csatlakoztatva Ha a LED-ek kiégtek, vegye fel a kapcsolatot a vevőszolgálattal, hogy cseréeljék ki őket ugyanolyan típusú LED-re, amelyet kizárólag a vevőszolgáltatónál vagy a hivatalos forgalmazóknál lehet beszerezni.
Úgy tűnik, hogy a motor túl hosszán működik.	A motor működési ideje az alábbiaktól függ: az ajtónyitások száma, a tárolt élelmiszer mennyisége, a helyiség hőmérséklete, a hőmérséklet-szabályozók beállítása.	<ul style="list-style-type: none"> Ellenőrizze, hogy a készülék vezérlőelemei megfelelően vannak-e beállítva. Ellenőrizze, hogy nem helyezett-e nagy mennyiségű élelmiszert a készülékbe. Ellenőrizze, hogy az ajtót nem nyitják-e ki túl gyakran. Ellenőrizze, hogy az ajtó megfelelően zár-e.
A készülék hőmérséklete túl magas.	Ennek különböző okai lehetnek (lásd a „Megoldások” oszlopot).	<ul style="list-style-type: none"> Ellenőrizze, hogy a (készülék hátulján lévő) kondenzátor nem túl poros, szennyezett-e. Ellenőrizze, hogy az ajtó megfelelően be van-e csukva. Ellenőrizze, hogy az ajtó tömítése megfelelő-e. Forró napokon vagy ha a helyiségben meleg van, a motor természetesen hosszabb ideig működik. Ha a készülék ajtaja egy időre nyitva marad, vagy nagyobb mennyiségű élelmiszert pakolt a készülékbe, a motor hosszabb ideig fog járni, hogy a készülék belsejét lehűtse.
Az ajtók nem nyílnak vagy záródnak megfelelően.	Ennek különböző okai lehetnek (lásd a „Megoldások” oszlopot).	<ul style="list-style-type: none"> Ellenőrizze, hogy az élelmiszer csomagok nem akadályozzák-e az ajtót. Ellenőrizze, hogy az automatikus jégkészítő és a belső alkatrészek a helyükön vannak-e. Ellenőrizze, hogy az ajtó tömítésen nincs-e piszok vagy ragadós anyag. Győződjön meg arról, hogy a készülék vízszintesen áll.

VEVŐSZOLGÁLAT

MIELŐTT A VEVŐSZOLGÁLATOT HÍVNÁ

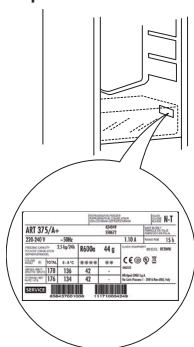
1. Ellenőrizze, hogy a probléma megoldható-e a **HIBAE LHÁRÍTÁS** részben található javaslatok alapján.
2. Kapcsolja ki, majd kapcsolja be újra a készüléket, hogy lássa, fennáll-e még a hiba.

HA A FENTI LÉPÉSEK ELVÉGZÉSE UTÁN A HIBA TOVÁBBRA IS FENNÁLL, FORDULJON A HELYI VEVŐSZOLGÁLATHOZ

Ha segítségre van szüksége, hívja a garanciafüzetben található telefonszámot, vagy kövesse a **www.whirlpool.eu** weboldalon megadott utasításokat

Ha a vevőszolgálatához fordul, minden esetben meg kell adnia a következő adatokat:

- a hiba rövid leírását;
- a készülék típusát és pontos modellszámát;



- a szervizszámot (az adattáblán a „Service” szó után látható). A szervizszám a garancialevélen is fel van tüntetve;

SERVICE 0000 000 00000



- a teljes címét;
- a telefonszámát.

Ha bármilyen javításra van szükség, csak a hivatalos vevőszolgálatához forduljon (így biztosítható az eredeti alkatrészek használata és a megfelelő javítás).



195157277.00