

SIKKERHEDSANVISNINGER

VIGTIGE OPLYSNINGER, DER SKAL LÆSES OG OVERHOLDES

Download den fulde instruktionsvejledning på <http://docs.whirlpool.eu> eller du kan ringe på det telefonnummer der er vist i garantibogen.

Læs disse sikkerhedsanvisninger før apparatet tages i brug. Opbevar dem i nærheden til senere reference. Disse anvisninger og selve apparatet er forsynet med vigtige oplysninger om sikkerhed, der altid skal overholdes. Fabrikanten frasiger sig ethvert ansvar for manglende overholdelse af disse sikkerhedsregler, for u hensigtsmæssig brug af apparatet eller forkerte indstillinger.

⚠ ADVARSEL: Apparatet og de tilgængelige dele kan blive varme, når apparatet er i brug. Der bør udvises forsigtighed, for at undgå at røre apparatets opvarmede dele. Børn under 8 år skal holdes væk fra ovnen, medmindre de er under konstant opsyn.

⚠ ADVARSEL: Hvis kogesektionens overflade er revnet må apparatet ikke bruges - risiko for elektriske stød.

⚠ ADVARSEL: Risiko for brand: Opbevar ikke genstande på kogesektionerne.

⚠ GIV AGT: Tilberedningsprocessen skal overvåges. En kort tilberedningsproces skal overvåges konstant.

⚠ ADVARSEL: Hold øje med kogesektionen, når der tilberedes med olie og andre fedtstoffer - brandfare. Forsøg ALDRIG at slukke en brand med vand: Sluk i stedet for apparatet og kvæl herefter flammen, for eksempel med et låg eller et brandtæppe.

⚠ Kogesektionen må ikke anvendes som arbejdsbord eller understøtning. Hold klude eller andre brændbare materialer væk fra apparatet, indtil alle apparatets dele er fuldstændig afkølede - brandfare.

⚠ Der må ikke anbringes genstande af metal, som f.eks. knive, gafler, skeer og låg, på kogesektionens overflade. De kan blive meget varme.

⚠ Meget små børn (0-3 år) skal holdes på afstand af apparatet. Små børn (3-8 år) skal holdes på afstand af apparatet med mindre de er under konstant opsyn. Apparatet kan bruges af børn på 8 år og derover, og personer med nedsatte fysiske, sensoriske eller mentale evner eller med manglende erfaring og viden, hvis disse er under opsyn eller er oplært i brugen af apparatet på en sikker måde og, hvis de forstår de involverede farer. Børn må ikke lege med apparatet. Rengøring og vedligeholdelse må ikke udføres af børn, medmindre de er under opsyn.

⚠ Efter endt tilberedning skal der slukkes for kogesektionen ved hjælp af den tilhørende betjeningsknap. Stol ikke på grydedektoren.

TILLADT BRUG

⚠ GIV AGT: Apparatet er ikke beregnet til at blive startet ved hjælp af et eksternt tændingsystem, som f.eks. en timer, eller af et separat fjernbetjent system.

⚠ Dette produkt er beregnet til husholdningsbrug samt til brug: I køkkenet på arbejdspladser, kontorer og/eller forretninger; På landbrugsejendomme; Af kunder på hoteller, moteller, bed & breakfast og andre beboelsesomgivelser.

⚠ Enhver anden brug er forbudt (f.eks. opvarmning af rum).

⚠ Dette apparat er ikke beregnet til erhvervsbrug. Brug ikke ovnen udendørs.

INSTALLATION

⚠ Flytning og opstilling af apparatet skal foretages af to eller flere personer - risiko for skader. Brug beskyttelseshandsker under udpakning og installation - snitfare.

⚠ Installation, inklusive vandforsyning (om forudset), elektriske tilslutninger, og reparation skal udføres af en kvalificeret tekniker. Reparér eller udskift ingen af apparatets dele, medmindre dette specifikt er anført i brugsvejledningen. Hold børn væk fra installationsområdet. Kontrollér, at apparatet ikke er blevet beskadiget under transporten. Kontakt forhandleren eller Serviceafdelingen, hvis der er problemer. Efter installation skal emballagen (plastik-, flamingodele etc.) opbevares uden for børns rækkevidde - kvælningsrisiko. Tag stikket ud af stikkontakten før, der udføres enhver form for installationsindgreb - risiko for elektrisk stød. Kontrollér at apparatet ikke beskadiger el-kablet under installationen - brandfare eller risiko for elektrisk stød. Aktiver kun apparatet, når installationen er fuldendt.

⚠ Skær køkkenelementet til, så det passer, før apparatet installeres i skabet, og fjern omhyggeligt eventuel savsmuld og træspåner.

⚠ Hvis apparatet ikke installeres over en ovn, skal der installeret et skillepanel (medfølger ikke) i rummet under apparatet.



ELEKTRISKE ADVARSLER

⚠ Strømforsyningen skal kunne afbrydes enten ved at tage stikket ud eller ved hjælp af en multi-polet afbryder, der er anbragt før stikkontakten i henhold til el-reglerne, og apparatet skal jordforbindes i overensstemmelse med nationale sikkerhedsstandarder for elektrisk materiel.


⚠ Der må ikke anvendes forlængerledninger eller multistikdåser. Efter endt installation må der ikke være direkte adgang til de elektriske dele. Rør aldrig ved apparatet, hvis du er våd eller har bare fødder. Anvend ikke dette apparat, hvis strømkablet eller stikket er beskadiget, hvis apparatet ikke fungerer korrekt, eller hvis det er beskadiget, eller har været tabt på gulvet.

⚠ Eventuel udskiftning af el-kablet skal foretages af en autoriseret tekniker eller af en tilsvarende kvalificeret person, for at undgå fare for personskade - risiko for elektrisk stød.

RENGØRING OG VEDLIGEHOLDELSE

 **ADVARSEL:** Kontrollér at apparatet er slukket og at stikket er trukket ud af stikkontakten, før der udføres nogen form for vedligeholdelsesindgreb; Anvend aldrig damprensere - risiko for elektrisk stød.
 Brug ikke slibende, ætsende eller klorholdige produkter eller grydesvampe.


BORTSKAFFELSE AF EMBALLAGEN

Emballagen kan genbruges 100 % og er mærket med genbrugssymbolet . Emballagens forskellige dele bør derfor ikke efterlades i miljøet, men skal bortskaffes i overensstemmelse med lokale regler.

BORTSKAFFELSE AF HUSHOLDNINGSAPPARATER

Apparatet er fremstillet af materialer, der kan genbruges. Det skal skrottes i henhold til gældende lokale miljøregler for bortskaffelse af affald. Kontakt de lokale myndigheder, renovationsselskabet eller den forretning, hvor apparatet er købt, for at indhente yderligere oplysninger om behandling, genvinding og genbrug af elektriske husholdningsapparater. Dette apparat er i overensstemmelse med EU-direktiv 2012/19/EU, Affald af elektrisk og elektronisk udstyr (WEEE).

Ved at sikre, at dette produkt bliver skrottet korrekt, hjælper man med til at forhindre negative konsekvenser for miljøet og folkesundheden.

Symbolet  på produktet eller den ledsagende dokumentation angiver, at dette produkt ikke må bortskaffes som husholdningsaffald, men at det skal afleveres på nærmeste opsamlingscenter for genbrug af elektrisk og elektronisk udstyr.

RÅD OM ENERGIBESPARELSE

Få mere ud af dine varme kogepladers restvarme, ved at slukke dem et par minutter før tilberedningen er færdig.

Bunden på din gryde eller pande bør dække hele kogepladen; kogegej, som er mindre end kogepladen, vil medføre spild af energi.

Dæk dine gryder og pander til med tætsluttende låg under tilberedningen, og brug så lidt vand som muligt. Tilberedning uden låg forøger energiforbruget i betragteligt omfang.

Brug kun kogegej med flad bund.

OVERENSSTEMMELSESERKLÆRING

Dette apparat opfylder kravene om miljøvenligt design i rådets forordning N. 66/2014, i overensstemmelse med den europæiske standard EN 60350-2.

BEMÆRK

Bærere af en pacemaker eller lignende medicinsk udstyr bør være forsigtige i nærheden af denne induktionskogeplade, når den er tændt. Det elektromagnetiske felt kan påvirke pacemakere eller lignende udstyr. Kontakt din læge eller fabrikanten af pacemakere eller andet medicinsk udstyr, for at indhente yderligere oplysninger om induktionskogepladens elektromagnetiske felters påvirkning af udstyret.

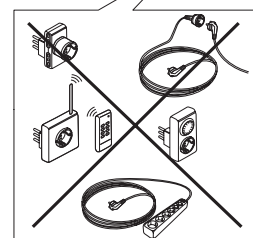
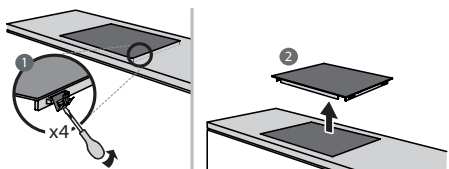
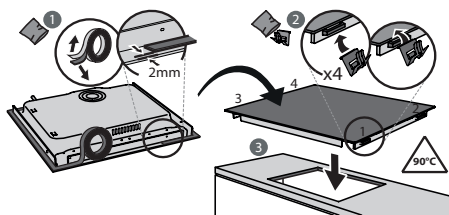
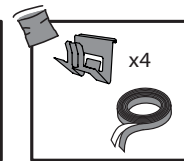
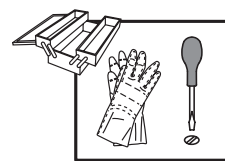
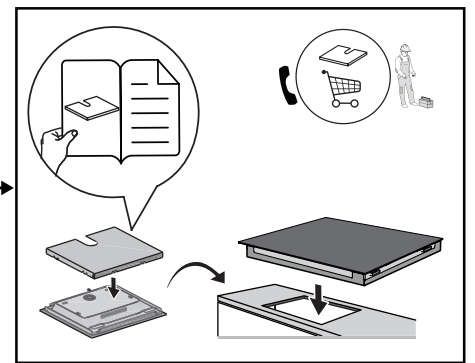
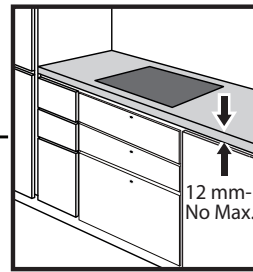
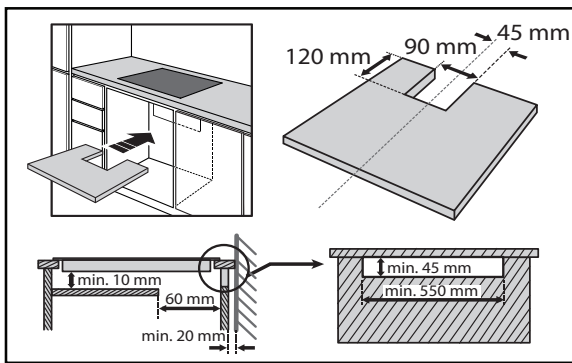
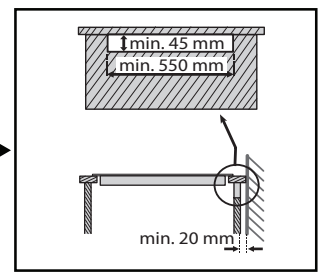
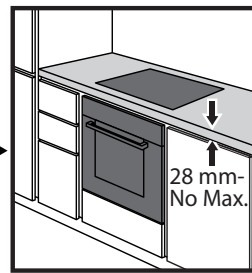
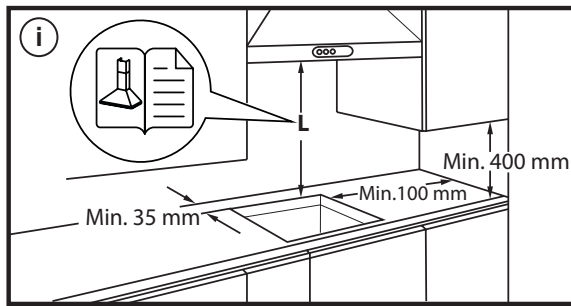
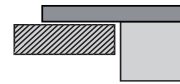
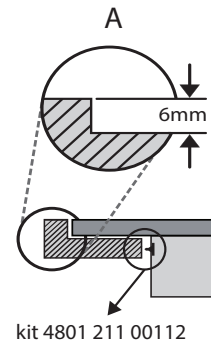
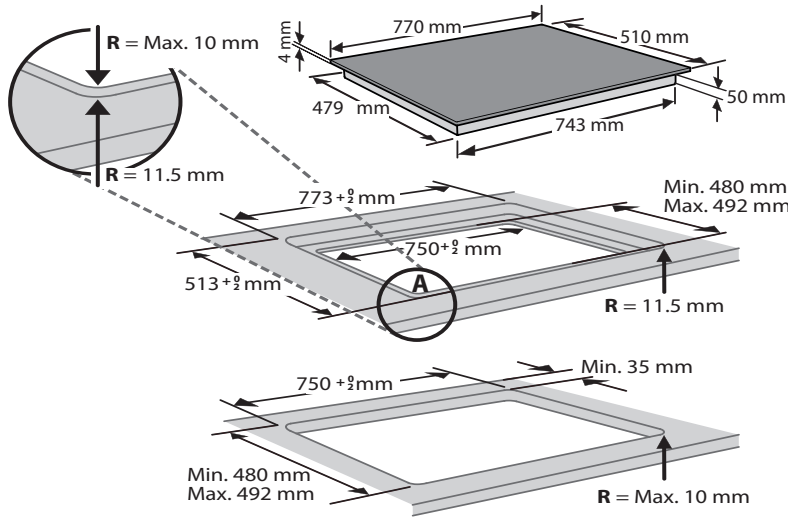
Fabrikanten, Whirlpool EMEA S.p.A., erklærer at denne I100 EMEA model af husholdningsapparater med radioudstyr stemmer overens med direktiv 2014/53/EU.

Overensstemmelseserklæringens fulde ordlyd findes på det følgende website: <https://docs.whirlpool.eu>.

Radioudstyret fungerer på 2.4 GHz ISM frekvensbåndet, den maksimale radiofrekvenseffekt, der udsendes, overstiger ikke 20 dBm (e.i.r.p.).

Dette produkt inkluderer visse open source-software udviklet af tredjeparter. Licensbetingelserne for disse open source-software findes på det følgende website: <https://docs.whirlpool.eu>.

INSTALLATION



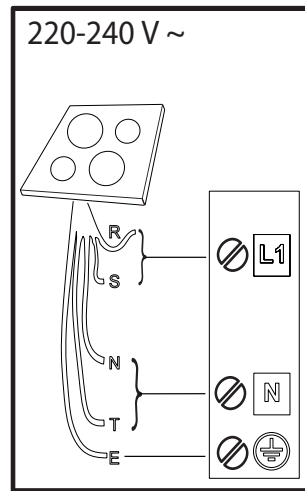
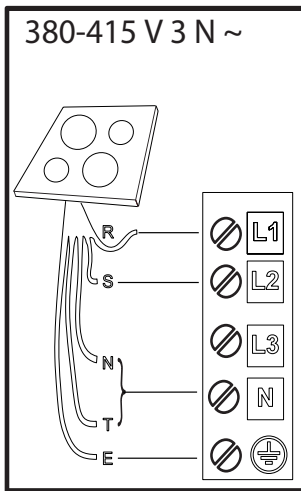
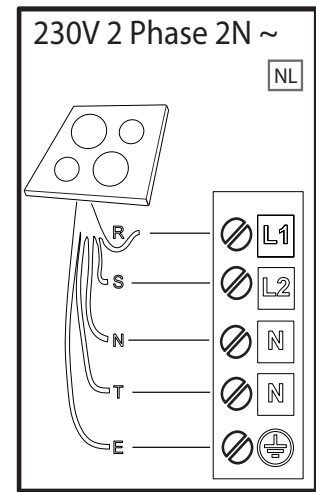
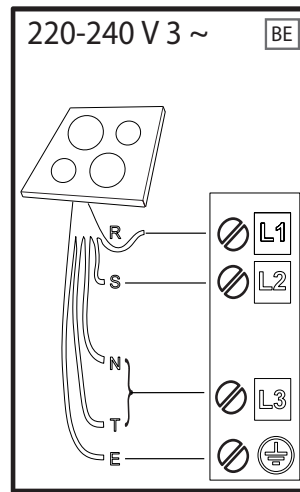
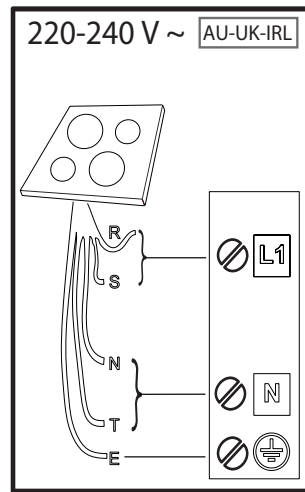
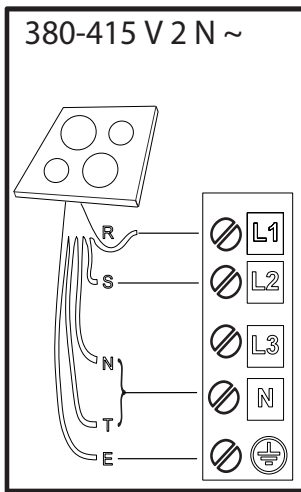
TILSLUTNING TIL STRØMFORSYNINGEN

Den elektriske forbindelse skal udføres, før apparatet sluttes til strømforsyningen.

Installationen skal udføres af kvalificeret personale, der har kendskab til de aktuelle regulativer vedrørende sikkerhed og installation. Det er særdeles vigtigt, at installationen udføres i overensstemmelse med reguleringerne fra den lokale elvirksomhed.

Kontroller, at spændingen på typepladen, der er anbragt på bunden af apparatet, svarer til spændingen, der hvor apparatet installeres.

Dette apparat skal ekstrabeskyttes, jvf. stærkstrømsreglementet: Brug udelukkende isolering (inklusive jordisolering) i den korrekte størrelse.



R

black-nero-negro-preto-μαύρος-must-melns-juodas-czarny-schwarz-noir-zwart-negru-черно-црн-črna-срно-черный-чорний-қара-černá-čierna-fekete-svart-musta-svart-sort-siyah-dubh

S

brown-marrone-marrón-marrom-καφέ-pruun-brüuns-rudas-brązowy-braunen-brun-bruin-marò-кафяв-браон-řjava-smeđ-коричневый-коричневий-қоңыр-hnědý-hnedý-barna-brunt-ruskea-brunt-brun-kahverengi-donn

T

blue (gray)-blu (grigio)-azul (gris)-azul (cinza)-μπλε (γκρι)-sinine (hall)-zila (pelēka)-mėlyna (pilkas)-niebieski (szary)-blau (grau)-bleu (gris)-blauw (grijs)-albastru (gri)-синьо (сиво)-плава (сива)-modro (sivo)-plava (siva)-синий (серый)-синий (сірий)-көк (сұр)-modrý (šedá)-modrý (sivá)-kék (szürke)-blá (grá)-sininen (harmaa)-blá (grá)-blát (grát)-mavi (gri)-gorm (liath)

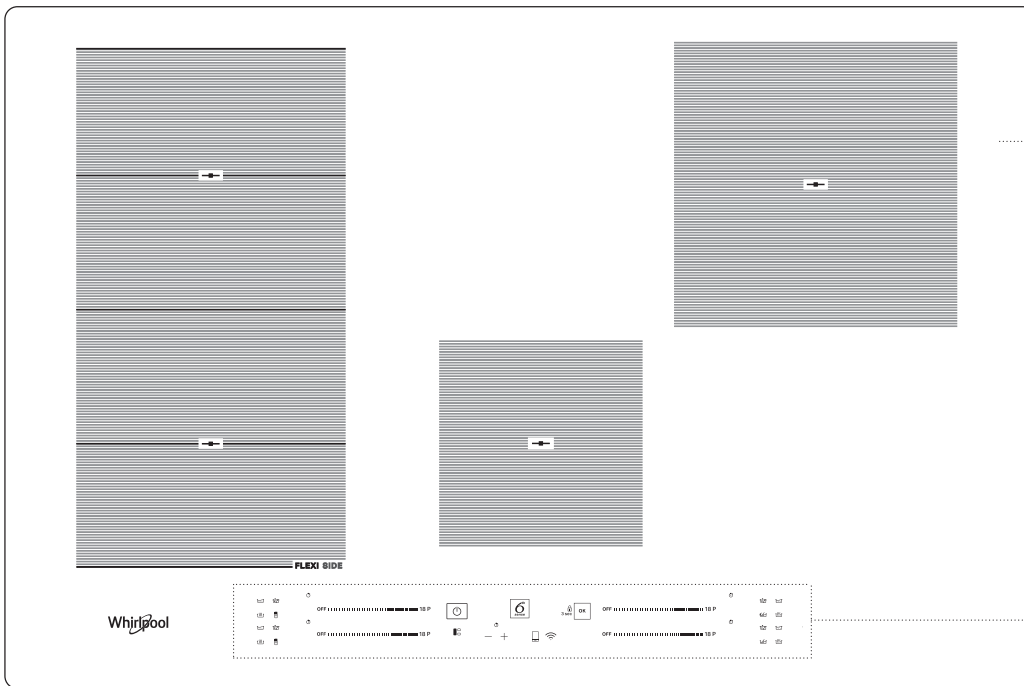
E

yellow/green-giallo/verde-amarillo/verde-amarelo/verdekίtrivo/πράσινο-kollane/roheline-dzeltens/zaļš-geltona/žalia-žóltý/zielony-gelb/grün-jaune/vert-geel/groen-galben/verde-жълто/зелено-жүто/зелена-румено/zeleno-žuto/zelená-желтый/зеленый-жовтий/зелений-жасыл/сары-žlutá/zelená-žltá/zelená-sárga/zöld-gul/grønn-keltainen/vihreä-gul/grön-gul/grøn-sarı/yeşil-bui/glas

N

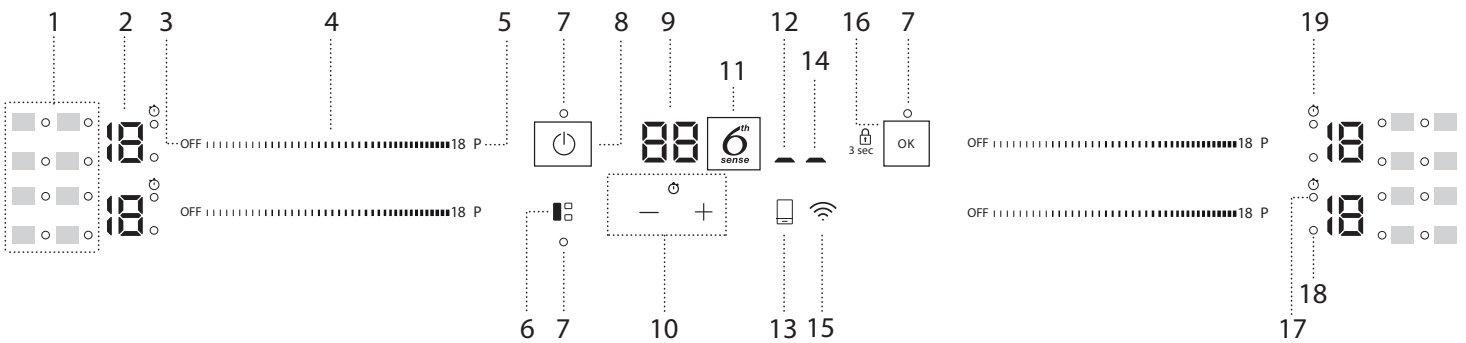
blue-blu-azul-azul-μπλε-sinine-zila-mėlyna-niebieski-blau-bleu-blauw-albastru-синьо-плава-modro-plava-синий-синий-көк-modrý-modrý-kék-blá-sininen-blá-blát-mavi-gorm

PRODUKTBESKRIVELSE



1. Kogesektion
2. Betjeningspanel

BETJENINGSPANEL



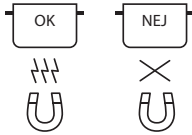
1. Specialfunktionernes symboler/aktivering
2. Valgt tilberedningsniveau
3. Kogezonens slukkeknop
4. Rulletastatur
5. Knappen Quick heat (lynopvarmning)
6. Knappen FLEXISIDE
7. Kontrollampe – aktiv funktion

8. On/Off-tast
9. Tilberedningsvarighedens indikator
10. Minutur
11. Knappen 6th Sense
12. Indikatoren aktiv fjernstyring
13. Fjernstyringstast
14. Indikatoren aktiv Wi-Fi

15. Wi-Fi tast
16. Knappen OK/Tastelås – 3 sekunder
17. Indikatoren aktivt minutur
18. Zonevalgsindikator
19. Minutrets indikatorsymbol


TILBEHØR

GRYDER OG PANDER



Anvend udelukkende gryder og pander, som er fremstillet af ferromagnetiske materialer beregnet til brug på induktionskogeplader:

- emaljerede stålgrøder og -pander
- støbejernsgrøder og -pander
- specialgrøder og -pander af rustfrit stål, egnet til induktionskogeplader

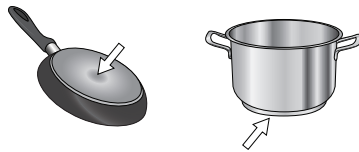
Kontrollér om gryden har symbolet  (sædvanligvis præget på bunden), for at finde ud af, om den er velegnet. Man kan kontrollere gryderne er magnetiske med en magnet.

Grydebundens kvalitet og struktur kan påvirke tilberedningen. Vise angivelser af bundens diameter stemmer ikke overens med diameteren på den ferromagnetiske overflade.

Kun en del af bunden på visse gryder og pander er af ferromagnetisk metal, med dele af andet metal, som ikke egner sig til induktionskogeplader. Disse område kan varmes op til forskellige niveauer eller med lavere temperaturer. I visse tilfælde, hvor bunden hovedsageligt består af ikke-ferromagnetiske materialer, genkende kogesektionen muligvis ikke panden og tænder derfor ikke for kogezonen.



Brug altid gryder og pander med en flad bund, som fordeler varmen ensartet, for at sikre optimal effektivitet. Hvis bunden er ujævn, påvirker dette strøm- og varmefordelingen.



Tomme gryder eller pander med en tynd bund


Brug aldrig tomme gryder eller pander på den tændte kogesektion. Kogesektionen er udstyret med et internt sikkerhedssystem som konstant overvåger temperaturen, og som aktiverer funktionen "automatisk slukning" hvis der registreres høje temperaturer. Ved brug af tomme gryder eller gryder med en tynd bund kan temperaturen stige meget hurtigt, mens funktionen "automatisk slukning" muligvis ikke straks aktiveres så panden eller kogesektionens overflade tager skade. Skulle dette ske må man ikke røre ved noget som helst, men vendt indtil alle komponenterne er kølet af. Ring til servicecenteret hvis der visualiseres en fejlmeddelelse.

Minimumsdiameter på bunden af gryden/panden for de forskellige kogefsnit

Brug gryder med en passende minimumsdiameter, for at sikre korrekt funktion af kogesektionen (jfr. nedenstående tabel).

Brug altid den kogezone, som passer bedst til minimumsdiameteren på grydens bund.

Anbring gryden og kontrollér, at den er centreret på den anvendte kogezone. Det frarådes at bruge gryder med en større omkreds end den anvendte kogezone.

ø min. 	150 mm	200 mm	100 mm	150 mm

ADAPTER TIL GRYDER/PANDER, SOM IKKE EGNER SIG TIL INDUKTION

Brug af dette tilbehør, giver mulighed for at anvende gryder og pander, som ikke egner sig til Induktions-kogesektioner. Det er vigtigt at huske på, at brug heraf påvirker virkedygtigheden og derfor den nødvendige tid til opvarmning af maden. Brug heraf bør være begrænset, fordi temperaturerne som oparbejdes på dens overflade, i høj grad afhænger af den anvendte gryde/pande, deres fladhed og af typen af mad, som skal tilberedes. Brug af en gryde eller pande, med en mindre diameter end adapterskiven, kan medføre, at der oparbejdes varme, som ikke overføres til gryden eller panden og dette kan tilsode både kogesektionen og skiven. Tilpas diameteren på dine gryder/pander og kogesektionen efter adapterskivens diameter.

FØRSTEGANGSBRUG

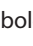
POWER MANAGEMENT (INDSTILLING AF EFFEKT)

Kogesektionen er fabriksindstillet til den maksimale effekt. Justér indstillingen i funktion af begrænsningerne for el-systemet i dit hjem, som beskrevet i det efterfølgende afsnit.



BEMÆRK: Afhængigt af den effekt, der er valgt til kogesektionen, kan der være en automatisk begrænsning af visse af kogezonernes effektive niveauer og funktioner (f.eks. kogning eller hurtig genopvarmning), for at forebygge, at den valgte grænse overskrides.


Sådan indstilles kogesektionens effekt:

Når man har forbundet anordningen til ledningsnettet kan effektiveauet indstilles indenfor 60 sekunder.

Tryk på knappen Wi-Fi () i mindst 5 sekunder. Symbolet "PL" vil blive vist op skærmen.

Tryk på knappen  for at bekræfte.

Brug knappen  til at forøge effektiveauet og knappen  til at reducere det. Disponible effektive niveauer: 2,5 kW – 4,0 kW – 6,0 kW – 7,2 kW.

Bekræft ved at trykke på .

Det valgte effektive niveau opretholdes i hukommelsen, også selvom strømforsyningen afbrydes.

Træk apparatets stik ud af stikkontakten i mindst 60 sekunder og sæt det herefter i igen og gentag de ovenstående trin, for at ændre effektive niveauet.

Hvis der opstår en fejl under indstillingssekvensen vil symbolet "EE" blive vist, og der lyder et bip. Gentag handlingen hvis dette sker. Kontakt serviceafdelingen hvis fejlen varer ved.

TÆNDING/SLUKNING AF DET AKUSTISKE SIGNAL

Til tænding/slukning af det akustiske signal:

- Forbind kogesektionen til strømforsyningen;
- Vent på tændingssekvensen;
- Tryk på knappen "P" foroven til venstre på det første rulletastatur i mindst 5 sekunder.

De eventuelle alarminstillinger vil forblive aktive.

DEMOfUNKTION (inaktiveret genopvarmning, se afsnittet om "Fejlfinding")

Tænding og slukning af demofunktionen:


- Forbind kogesektionen til strømforsyningen;
- Vent på tændingssekvensen;
- Tryk, inden for et minut, på knappen "P" (lynopvarmning) foroven på det venstre tastatur i 5 sekunder (som vist herunder);
- På displayet vises "DE".





6TH SENSE

Knappen "6th Sense" aktiverer specialfunktionerne. Placér gryden i den rette position og vælg kogezone. Tryk på knappen "6th Sense". Det valgte områdes display viser "A". Indikatoren til den første af kogezonens disponible specialfunktioner vil tænde. Vælg den ønskede specialfunktion ved at trykke på knappen "6th Sense" en eller flere gange.

Funktionen aktiveres når knappen  er blevet trykket for at bekræfte. Tryk på knappen "OFF", for at vælge en anden specialfunktion, og herefter på knappen "6th Sense", for at vælge den ønskede funktion. Tryk på "OFF", for at inaktivere specialfunktionerne og vende tilbage til den manuelle tilstand. Effektniveauet for specialfunktionerne er forudindstillet af kogesektionen og kan ikke ændres.



SMELTNING

Denne funktion giver mulighed for at bringe maden op på den ideelle temperatur til smeltning og for at opretholde madens tilstand, uden risiko for at den brænder på. Denne metode er ideel da den ikke beskadiger særlige fødevarer, så som chokolade, og forebygger at de klæber fast på gryden.



HOLD VARM

Denne funktion giver dig mulighed for at holde madens ideelle temperatur, sædvanligvis efter at have fuldført tilberedningen, eller hvis safterne skal koges meget langsomt ind. Ideel til servering af fødevarer ved den perfekte temperatur.



SIMREN

Denne funktion er ideel til at holde maden simrende, så den kan stå i lang tid, uden risiko for at den brænder på. Ideel til opskrifter, der kræver lang tilberedning (ris, saucer, stege) med letflydende saucer.



KOGNING

Denne funktion tillader at bring vand i kog og holde det kogende, med et lavere energiforbrug. Der skal hældes cirka 2 liter vand (helst ved stuetemperatur) i panden uden låg. Under alle omstændigheder bør brugeren altid overvåge det kogende vand og jævnligt kontrollere mængden af tilbageværende vand.

INDIKATORER

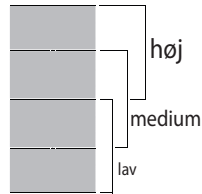


RESTVARME

Hvis der vises et "H" på displayet, er kogezone stadig varm. Indikatoren tænder også selvom zonen endnu ikke er blevet aktiveret, men er blevet varm på grund af brugen af de tilstødende zoner, eller fordi en varm gryde er blevet sat herpå. Når kogezone er kølet af, forsvinder bogstavet "H".



CHEF CONTROL



Den fleksible zone er opdelt i tre kogezone (se figuren) som aktiveres med en forindstillet effekt (høj, medium eller lav) afhængigt af grydens/pandens placering: Flyt gryden/panden hen over overfladen, for at fortsætte tilberedningen ved en anden temperatur, uden at skulle indvirke på betjeningsanordningerne.



WI-FI TAST

Tryk på Wi-Fi tasten, for at forbinde apparatet med brugerens trådløse netværk ved at følge app'ens anvisninger.

Hvis brugeren forbinde produktet, men herefter beslutter sig for ikke at bruge Wi-Fi funktionen, kan man slukke for radioen, for at spare energi.

Tryk og hold Wi-Fi tasten trykket i 7 sekunder, for at slukke for radioen. Hvis radioen er blevet slukket, vil brugeren altid kunne genetablere Wi-Fi funktionen. Tryk og hold Wi-Fi tasten trykket i 3 sekunder, for at tænde for radioen igen, for at gøre dette.

Hvis man trykker på Wi-Fi tasten i 3 sekunder, efter at have tændt for radioen, aktiveres tilstanden WPS forbindelse. Gå hen til din router mens WPS tilstanden er aktiveret og tryk på din routers WPS knap.



FJERNSTYRINGSTAST

Hvis kogepladen modtager en ordre fra fjernstyringen (f.eks.: fra en Smart enhed, via Mobile App), anmodes brugeren om at bekræfte den ved at trykke på fjernstyringstasten.


Tryk og hold fjernstyringstasten trykket i 7 sekunder med apparatet tændt, for at frakoble apparatet fra Wi-Fi netværket (for eksempel hvis app'en har behov for at oprette forbindelse til en ny router).



UKORREKT ANBRAGT ELLER MANGLENDE GRYPDE

Dette symbol vises hvis gryden ikke er velegnet til induktionstilberedning, hvis den ikke er anbragt korrekt eller hvis den ikke har den rette størrelse til den valgte kogezone. Hvis der ikke registreres en gryde inden for 30 sekunder efter markeringen, slukker kogezone.

TILBEREDNINGSTABEL

EFFEKTINDSTILLING		TILBEREDNINGSTYPE	ANVENDELSE (angivelsen afhænger af erfaring og tilberedningsvaner)
Maksimal indstilling	P	Hurtig opvarmning	Ideel til hurtig opvarmning af madens temperatur, til hurtigkogning (for vand) eller til hurtig opvarmning af tilberedningsvæsker.
	14 – 18	Stegning – kogning	Ideel til bruning, start på tilberedning, stegning af dybfrosne produkter, hurtigt at bringe væsker i kog.
		Bruning, svitsning, kogning, grilning	Ideel til sautering, holde i livligt kog, tilberedning og grilning.
	10 – 14	Bruning, stegning, stuvning, svitsning, grilning	Ideel til sautering, holde i lavt kog, tilberedning og grilning samt til forvarmning af tilbehør.
		Tilberedning, stuvning, sautering, grilning, tilberedning indtil cremet	Ideel til stuvning, holde i lavt kog, tilberedning og grilning (i længere tid).
	5 – 9	Tilberedning, simren, gøre tykkere, gøre cremet	Ideel til opskrifter, som kræver lang tid (ris, sauces, stege, fisk) med væsker (f.eks. vand, vin, bouillon, mælk), og til at gøre pastaen cremet.
			Ideel til opskrifter, som kræver lang tid (mængder på under 1 liter: ris, sovse, steg, fisk) med væske (f.eks. vand, vin, suppe, mælk).
	1 – 4	Smeltning, optøning	Ideel til blødgøring af smør, blid smeltning af chokolade, optøning af små mængder.
		Varmholdning af mad, risotto tilberedning	Ideel til at holde små netop tilberedte portioner mad varme eller holde temperaturen på små portionsanretninger samt til at røre risotto sammen med anden ingrediens.
Ingen varme	OFF	–	Kogesektionen er i standby eller slukket (mulig restvarme efter tilberedningen, vises med H).

RENGØRING OG VEDLIGEHOLDELSE



ADVARSEL

- **Anvend ikke damprensere.**
- **Før rengøringen påbegyndes, skal det kontrolleres, at der er slukket for kogezonerne, og at restvarmeindikatoren ("H") er slukket.**

Vigtigt:

- Brug ikke slibende svampe eller skure-/metalsvampe da de kan beskadige glasset.
- Rengør altid kogesektionen efter brug (når den er kold) så alle aflejringer og pletter af madrester elimineres.
- Hvis overfladen ikke holdes tilstrækkeligt ren, kan dette reducere følsomheden for betjeningspanelets knapper.
- Brug kun en skraber, hvis der er fastbrændte rester på kogesektionen. Følg skraberfabrikantens anvisninger, for at undgå at ridse glasset.
- Sukker eller andre madvarer med et højt sukkerindhold kan beskadige kogesektionen og skal fjernes med det samme.
- Salt, sukker og sand kan ridse glasoverfladen.
- Brug en blød klud, køkkenrulle eller et specialmiddel, der er beregnet specifikt til rengøring af kogesektionen (følg producentens anvisninger).
- Spildt væske i kogezonerne kan medføre at gryderne flytter sig eller vibrerer.
- Tør omhyggeligt kogesektionen af efter rengøring.

Hvis logoet iXelium™ logo vises på glasfladen er kogesektionen behandlet med iXelium™ teknologi, en eksklusiv Whirlpool finish der sikrer et perfekt rengøringsresultat og samtidig holder kogesektionens overflade blank i længere tid.


Følg de nedenstående anvisninger, for at rengøre iXelium™ kogesektioner:

- Brug en blød klud (mikrofibre er bedst) fugtet i vand eller med et almindeligt pudsemiddel til glas.
- Det bedste resultat opnås ved at lade en våd klud ligge på kogesektionens glasoverflade i et par minutter.

FEJLFINDING

- Kontrollér, at der ikke er strømafbrydelse.
- Hvis der ikke kan slukkes for kogesektionen efter brug, skal stikket straks tages ud af stikkontakten.
- Indhent oplysninger og anvisninger i den nedenstående tabel, hvis displayet viser alfanumeriske koder, når der tændes for kogesektionen.

Bemærk: Vand på pladen, spildt væske fra en gryde, eller genstande, der hviler på tasterne, kan eventuelt aktivere eller inaktivere betjeningspanelets låsning.

DISPLAYKODE	BESKRIVELSE	MULIGE ÅRSAGER	LØSNING
F0E1	Køkkenudstyr er registreret, men det er ikke kompatibelt med den forespurgte operation.	Køkkenudstyret er ikke godt placeret i kogezone, eller det er ikke kompatibelt med en eller flere kogezone.	Tryk to gange på On/Off-knappen for at fjerne F0E1-koden og genoprette funktionaliteten af kogezone. Prøv derefter at bruge køkkenudstyret med en anden kogezone eller brug andet køkkenudstyr.
F0E7	Forkert netledningstilslutning.	Strømforsyningens tilslutning er ikke nøjagtigt som angivet i afsnittet "TILSLUTNING TIL STRØMFORSYNINGEN".	Justér strømforsyningens tilslutning i henhold til afsnittet "TILSLUTNING TIL STRØMFORSYNINGEN".
F0EA	Betjeningspanelet slukker, når temperaturen bliver for høj.	Temperaturen i de indre elektroniske komponenter er for høj.	Vent til kogesektionen er afkølet, før den bruges igen.
F0E2, F0E4, F0E6, F0E8, F0EC, F1E1, F6E1, F7E5, F7E6	Fjern strømforsyningen til kogesektionen. Vent et par sekunder og slut herefter kogesektionens strømforsyning til igen. Kontakt servicecenteret og angiv fejlkoden, der vises på display, hvis problemet varer ved.		
d E <i>[når kogesektionen er slukket]</i>	Kogesektionen tænder ikke for opvarmningen. Funktionerne starter ikke.	DEMOTILSTAND er slået til.	Følg anvisningerne i afsnittet "DEMOTILSTAND".
Wi-Fi lysdiode: Tændt (konstant) REM lysdiode: Blinker langsomt (1 s tændt/1 s slukket)	Kogesektionen virker ikke. Knapperne svarer ikke.	Softwareopdateringen er i gang (det kan tage mere end 1 time).	Vent, til opdateringen er fuldført, før kogesektionen bruges igen.
f.eks.  → -	Kogesektionen tillader ikke aktivering af en specialfunktion.	Effektregulatoren begrænser effektniveauet i overensstemmelse med den maksimale værdi, der er indstillet for kogesektionen.	Se afsnittet "Indstilling af effekt".
f.eks. P → S <i>[Lavere effektniveau end det påkrævede niveau]</i>	Kogesektionen indstiller automatisk en minimumseffektiveau, for at sikre at kogezone kan bruges.	Effektregulatoren begrænser effektniveauet i overensstemmelse med den maksimale værdi, der er indstillet for kogesektionen.	Se afsnittet "Indstilling af effekt".

WI-FI FAQ

Hvilke Wi-Fi protokoller understøttes?

Den installerede Wi-Fi adapter understøtter Wi-Fi b/g/n for de europæiske lande.

Hvilke indstillinger skal konfigureres i routerens software?

De følgende router indstillinger er påkrævet: 2.4 GHz aktiveret, Wi-Fi b/g/n, DHCP og NAT aktiveret.

Hvilken version af WPS understøttes?

WPS 2.0 eller højere. Se routerens dokumentation.

Er der nogen forskel mellem at anvende en smartphone (eller tablet) med Android eller iOS?

Du kan anvende det styresystem du ønsker, der er ingen forskel.

Kan jeg anvende mobil 3G deling i stedet for en router?

Ja, men cloud tjenester er designet for enheder der er permanent forbundet.

Hvordan kan jeg kontrollere om min internetforbindelse er forbundet, og om den trådløse funktion er aktiveret?

Du kan søge efter dit netværk på din smart enhed. Deaktiver enhver anden dataforbindelse før du forsøger.

Hvordan kan jeg kontrollere om apparatet er forbundet til mit trådløse netværk?

Få adgang til din routers konfiguration (se din routers vejledning), og kontroller om apparatets MAC-adresse er vist på siden over trådløse forbundne enheder.

Hvor kan jeg finde apparatets MAC-adresse?

Der er et påsat mærkat med SAID- og MAC-adresserne. Selve MAC-adressen består af en kombination af numre og bogstaver der begynder med "88:e7".

Hvordan kan jeg kontrollere om apparatets trådløse funktion er aktiveret?

Brug din smart enhed og 6th Sense Live appen for at kontrollere om apparatets netværk er synligt og forbundet til clouden.

Er der noget der kan forhindre signalet i at nå apparatet?

Kontroller, at de enheder du har forbundet ikke anvender al den tilgængelige båndbredde. Sørg for, at dine Wi-Fi aktivere enheder ikke overstiger det maksimale antal der er tilladt af routeren.

Hvor langt fra apparatet skal routeren være?

Normalt er Wi-Fi signalet kraftigt nok til at dække flere rum, men det afhænger generelt af det materiale som væggene er fremstillet af. Du kan kontrollere signalstyrken ved at placere din smart enhed ved siden af apparatet.

Hvad kan jeg gøre hvis min trådløse forbindelse ikke når apparatet?

Du kan anvende specifikke enheder til at udvide din Wi-Fi dækning, såsom access points, Wi-Fi gentagere og strømlinje bridges (medfølger ikke med apparatet).

Hvor kan jeg finde navn og adgangskode for mit trådløse netværk?

Se routerens dokumentation. Der er normalt et mærkat på routeren der viser den information du skal bruge, så du kan nå enhedens opsætningside med en forbundet enhed.

Hvad kan jeg gøre hvis min router anvender områdets Wi-Fi kanal?
Tving routeren til at anvende din egen Wi-Fi kanal.

Hvad kan jeg gøre, hvis Wi-Fi lysdioden blinker eller apparatet ikke er i stand til at etablere en stabil forbindelse til min router?

Apparatet er måske forbundet til routeren, men er ikke i stand til at tilgå internettet. For at forbinde apparatet til internettet, skal du kontrollere routeren og/eller udbyderens indstillinger.

Router indstillinger: NAT skal være aktiveret, firewall og DHCP skal være konfigureret korrekt. Understøttet adgangskode kryptering: WEP, WPA, WPA2. For at prøve en anderledes krypteringstype, henvises der til routerens vejledning. Udbyder indstillinger: Hvis din internetudbyder har fastsat antallet af MAC-adresser som kan forbinde til internettet, kan du måske ikke forbinde dit apparat til clouden. En enheds MAC-adresse er en unik identifikation. Spørg venligst din udbyder om hvordan man tilslutter andre enheder end computere til internettet.

Hvordan kan jeg kontrollere om data overføres?

Efter at have opsat dit netværk, skal du slukke for strømmen, vente 20 sekunder og derefter tænde for apparatet: Kontroller, at appen viser apparatets UI status. Visse indstillinger tager flere sekunder før de vises i appen.

Hvordan kan jeg ændre min Whirlpool konto, men stadig have mine apparater tilsluttet?

Du kan oprette en ny konto, men husk, at du skal fjerne dine apparater fra din gamle konto, før du flytter dem til din nye konto.

Jeg har skiftet min router - hvad skal jeg gøre?

Du kan beholde det tidligere netværks navn og adgangskode i den nye router, så skal du ikke gøre noget, for apparatet vil automatisk oprette forbindelsen igen.

Tryk, i modsat fald, blot på "+" i app'ens hjemmeside, uden at inaktivere apparatet, og følg app'ens anvisninger.

LYDE UNDER BRUG

Kogesektioner kan producere støj under normal brug.

Under fasen hvor kogesektionen registrerer gryden lyder der et klik, mens der kan lyde en hvæsen eller knitren under tilberedningen. Hvæsen og knitren stammer reelt fra gryderne og skabes af bunden af den anvendte

grydes specifikke egenskaber (for eksempel hvis bunden består af flere lag af materialer eller hvis den er ujævn).

Disse lyde ændres afhængigt af det anvendte kogegrej, samt mængden af fødevarer heri, og er ikke et tegn på en defekt.

KUNDESERVICE

Registrér venligst dit produkt på www.whirlpool.eu/register, for at modtage en mere komplet assistance.

FØR SERVICEAFDELINGEN KONTAKTES:

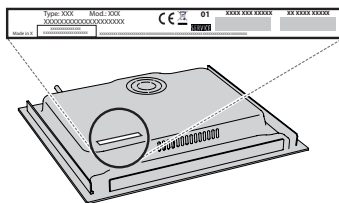
1. Undersøg, om det er muligt selv at rette fejlen ved at følge anvisningerne i afsnittet **FEJLFINDING**.
2. Sluk og tænd igen for apparatet, for at kontrollere, om fejlen er afhjulpet.

KONTAKT DEN NÆRMESTE SERVICEAFDELING, HVIS FEJLEN STADIG FOREKOMMER EFTER DE OVENSTÅENDE KONTROLLER.

Ring til det nummer, der står i garantihæftet, eller følg anvisningerne på websitet www.whirlpool.eu, for at anmode om assistance.

Når man kontakter vores kundeservice, skal man altid formidle:

- En kort beskrivelse af fejlen.
- Apparatets type og model;



- Servicenummeret (nummeret står efter ordet Service på typepladen). Servicenummeret står også i garantibeviset;



- Din fulde adresse.
- Telefonnummer.

Hvis det er nødvendigt at reparere apparatet, kontaktes et autoriseret servicecenter (som garanti for brug af originale reservedele og en korrekt reparation).

Kontakt serviceafdelingen, for at bestille kittet 4801 211 00112 med skruer i tilfælde af flugtende installation.