

BRUKSANVISNING

INNAN GLASKERAMIKHÄLLEN ANVÄNDS
INSTALLATION
ENERGISPARANDE TIPS
MILJÖSKYDD
FÖRSIKTIGHETSÅTGÄRDER OCH
ALLMÄNNA RÅD
SPISHÄLLENS TILLBEHÖR
RENGÖRING OCH UNDERHÅLL AV
GLASKERAMIKHÄLLEN
FELSÖKNING
SERVICE

INNAN GLASKERAMIKHÄLLEN ANVÄNDS

- För att få största möjliga utbyte av din nya spishäll ska du läsa anvisningarna noggrant och förvara dem på lättillgänglig plats för framtida behov.

INSTALLATION

Spishäll

- Spishällen ska sättas in i en bänkskiva som är mellan 20 och 50 mm tjock.
- Det får inte finnas någonting mellan hällen och ugnen (skenor, hållare eller dylikt).
- Avståndet mellan spishällens undersida och skåpet eller panelen därunder måste vara minst 20 mm.
- Om spishällen ska installeras bredvid en hög köksenhet måste du lämna ett avstånd på minst 100 mm från spishällens kant.
- Skär ut en öppning i bänkskivan. Öppningen ska ha de dimensioner som anges i produktbladet som medföljer separat.
- Placera medföljande tätning runt spishällen (om den inte redan är ditsatt) efter att ha rengjort ytan.

Observera

För att undvika att de elektroniska kretsarna skadas genom överhettning rekommenderar vi följande:

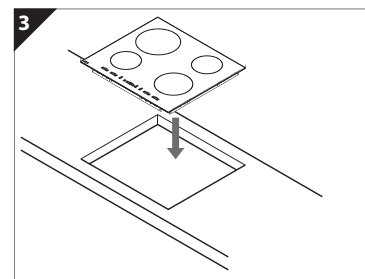
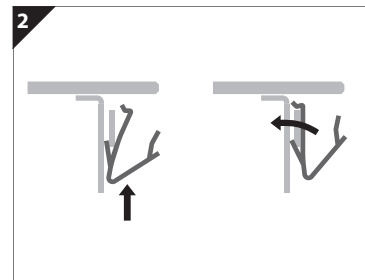
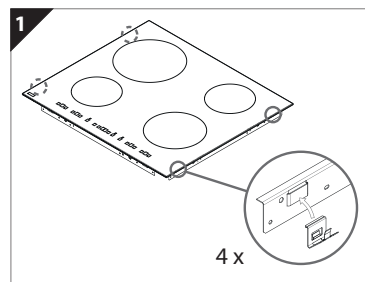
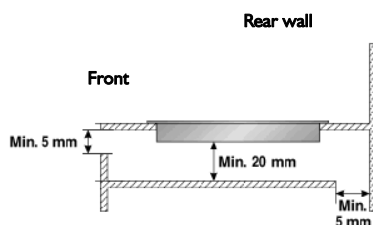
- **Installera inte spishällen nära en disk- eller tvättmaskin, detta för att förhindra att de elektroniska kretsarna skadas genom exponering för ånga eller fukt.**

Om det finns en ugn under spishällen (ur vårt sortiment) måste du kontrollera att den är utrustad med kylsystem.

Om temperaturen hos de elektroniska kretsarna överskrider den högsta tillåtna temperaturen stängs spishällen av automatiskt.

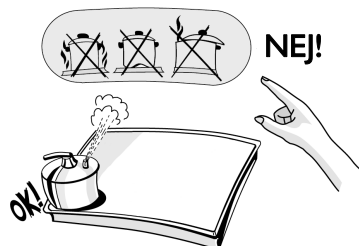
Om detta inträffar, vänta några minuter tills elektronikretsarnas interna temperatur har sjunkit till en acceptabel nivå varpå spishällen kan användas igen.

- **Stäng av spishällen efter användningen.**



ENERGISPARANDE TIPS

- Använd kastruller och stekpannor vars botten har en diameter som är lika stor som kokzonen.
- Använd endast flatbottnade kastruller och stekpannor.
- Ha lock på kokkärlet under tillagningen när så är möjligt.
- Tillaga grönsaker, potatis, etc, med så lite vatten som möjligt för att minska koktiden.
- Med en tryckkokare kan du spara ännu mer elektricitet och tid.




MILJÖSKYDD

1. Emballage

- Emballagematerialet kan återvinnas till 100%, vilket framgår av återvinningssymbolen (♻).

2. Produkter

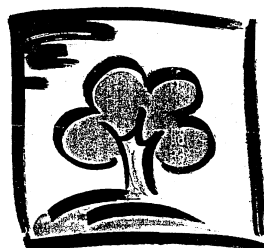
- Denna produkt är märkt enligt EG-direktiv 2002/96/EEC beträffande elektriskt och elektroniskt avfall (Waste Electrical and Electronic Equipment, WEEE). Genom att säkerställa en korrekt kassering av denna produkt bidrar du till att förhindra potentiella, negativa konsekvenser för vår miljö och vår hälsa, som annars kan bli följden om produkten inte hanteras på rätt sätt.

Symbolen  på produkten, eller i medföljande dokumentation, indikerar att denna produkt inte får behandlas som vanligt hushållsavfall. Den skall i stället lämnas in på en lämplig uppsamlingsplats för återvinning av elektrisk och elektronisk utrustning. Produkten måste kasseras enligt lokala miljöbestämmelser för avfallshandling.

För mer information om hantering, återvinning och återanvändning av denna produkt, var god kontakta de lokala myndigheterna, ortens sophanteringstjänst eller butiken där produkten inhandlades.

Försäkran om överensstämmelse med EG-direktiv

- Denna spishäll är ämnad för kontakt med matvaror och är utformad i enlighet med (EG) Regelverk n 1935/2004.
- Enheten är endast avsedd att användas för matlagning. All övrig användning av enheten (t.ex. för rumsuppvärmning) är olämplig och kan vara farlig.
- Enheten designas, tillverkas och marknadsförs i överensstämmelse med:
- Säkerhetsföreskrifterna i lågspänningsdirektiv 2006/95/EG (som ersätter direktiv 73/23/EEG och dess påföljande tillägg).
- Skyddskraven i direktiv "EMC" 2004/108/EG.
- Kraven i EG-direktiv 93/68/EEC.




FÖRSIKTIGHETSÅTGÄRDER OCH ALLMÄNNA RÅD

Varning: Hällen blir mycket varm då den är i funktion. Håll barn borta från apparaten för att undvika brännskador.

Denna maskin är inte avsedd att användas av personer (barn) med reducerad fysisk, sensorisk eller mental förmåga eller bristande erfarenhet och kunskap, såvida de inte fått handledning eller instruktioner om användningen av maskinen av en person som ansvarar för deras säkerhet.

- Koppla loss enheten från eluttaget innan något underhållsarbete utförs.
- Håll barn på säkert avstånd från enheten när den används eller precis har stängts av.
- Reparationer och ändringar på enheten får endast utföras av behörig servicetekniker.
- Kontrollera att elektriska kablar från andra enheter i närheten av spishällen inte kommer i kontakt med hällens heta delar.
- **Sätt inte på kokplattorna/kokzonerna om det inte står något kokkärl på dem.**
- Rengör aldrig spishällen med rengöringsutrustning där vatten med högt tryck eller ånga används.
- Om vätska upptäcks på kontrollpanelen stängs spishällen av. Torka försiktig av kontrollpanelen så att spishällen kan användas igen.
- Spishällen har kokplattor/kokzoner i olika storlekar. Använd kokkärl vars botten har lika stor diameter som den kokplatta/kokzon som ska användas.

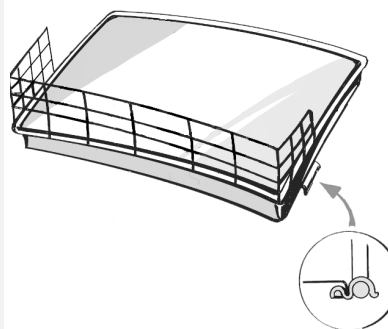
Kokkärl av nedan angiven typ kan förorsaka permanenta skador på glaskeramikhällen och får därför inte användas:

- Kokkärl vars botten inte är helt slät.
 - Metallkärl med emaljerad botten.
 - Tryck på knappen  när spishällen inte ska användas längre.
- Använd inte spishällen som arbetsytta eller stödunderlag.
 - Lämna inte enheten utan uppsikt när du steker mat - tänk på brandrisken.
 - Om glaskeramikytan går sönder eller spricker på grund av ett kraftigt slag (fallande föremål, etc), använd inte spishällen och kontakta omedelbart vår serviceavdelning.
 - Ställ inte mat som är förpackad i aluminiumfolie, plastbehållare eller tyg på de varma kokzonerna.
 - Dra inte kokkärl över glaskeramikytan - ytan kan repas.
 - Undvik att spilla socker och liknande ämnen på hällen. Vid behov kan du omedelbart rengöra hällen enligt anvisningarna för rengöring och underhåll i denna handbok.
 - Om din spishäll är utrustad med halogenplattor bör du undvika att titta rakt in i halogenrören när spishällen är i funktion.
 - Apparaten får inte startas med hjälp av en extern timer eller med hjälp av ett externt fjärrstyrningssystem.

SPISHÄLLENS TILLBEHÖR

Hällskydd AMH 122

Detta tillbehör (artikelnummer 4819 310 18436) kan beställas hos vår serviceavdelning.

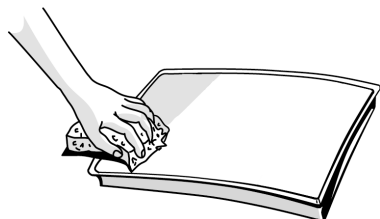


RENGÖRING OCH UNDERHÅLL AV GLASKERAMIKHÄLLEN

Rengör hällen när den svalnat efter varje användningstillfälle. Detta hindrar att smutsen gror in och gör rengöringen lättare.

- Använd en ren trasa eller hushållspapper och flytande rengöringsmedel eller ett specialmedel för glaskeramikhällar.
- Skrapa bort fastbränd smuts med den speciella skrapan (om sådan medföljer) och använd speciella rengöringsprodukter.
- Matrester bör torkas bort innan de hinner torka in på glaskeramikhällens yta.
- Överkok med hög sockerhalt (knäck, saft, sylt, m.m) eller spill av socker måste omedelbart avlägsnas med hjälp av hållskrapa.
- Använd inte slipmedel, blekmedel, ugnsgörare eller stålull.
- Rengör aldrig spishällen med rengöringsutrustning där vatten med högt tryck eller ånga används.

Hällen ska behandlas regelbundet med skyddsvax för glaskeramikhällar av lämpligt märke.



FELSÖKNING

Spishällen fungerar inte

- Har du följt anvisningarna i avsnittet "Att använda spishällen" i medföljande produktblad när du trycker på kontrollknapparna?
 - Är det kanske strömavbrott?
 - Torkade du spishällen noggrant efter att ha rengjort den?
1. Om du har valt en kokzon och ett "F" eller "ER" följt av ett nummer visas i teckenfönstret måste du kontakta Kundenservice.

- Detta gäller för alla meddelanden utom "F03" eller "ER03" som endast indikerar att kontrollpanelens yta inte är ordentligt rengjord.

2. Om spishällen slutar fungera efter intensiv användning har den interna temperaturen blivit för hög. Vänta några minuter tills spishällen har kallnat.

Observera!

Om du inte kan stänga av spishällen efter användning ska du omedelbart koppla loss den från eluttaget.

SERVICE

Innan du kontaktar Service:

1. Försök att lösa problemet på egen hand (se "Felsökning").
2. Stäng av enheten och starta den igen för att se om felet kvarstår.

Om felet kvarstår efter ovanstående kontroller ska du kontakta närmaste Service.

Var beredd att uppe följande information: En kort beskrivning av felet.

- Exakt typ och modell.
- Servicenumret (numret efter ordet "Service" på märkplåten) sitter på spishällens undersida eller anges på produktbladet. Servicenumret finns också i garantihäftet.
- Din fullständiga adress och ditt telefonnummer.

Om någon reparation blir nödvändig ska du kontakta en auktoriserad serviceverkstad, se efter i garantin.

För den osannolika händelse att en åtgärd eller reparation utförs av en obehörig person ska du alltid begära en certifiering på det utförda arbetet, och ställ som krav att originaldelar ska användas.

Underlåtenhet att följa dessa anvisningar kan medföra att produktens säkerhet och kvalitet äventyras.

SERVICE 0000 000 00000



