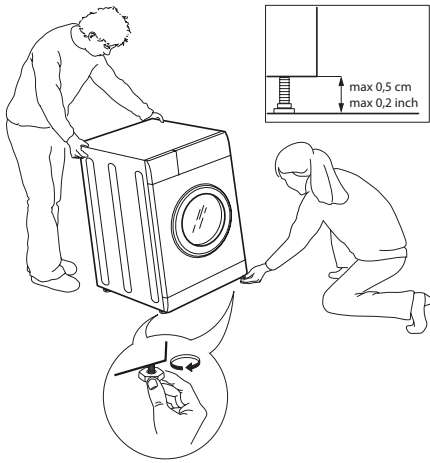
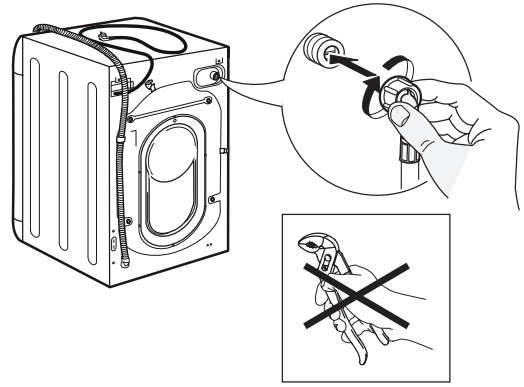


8.



9.



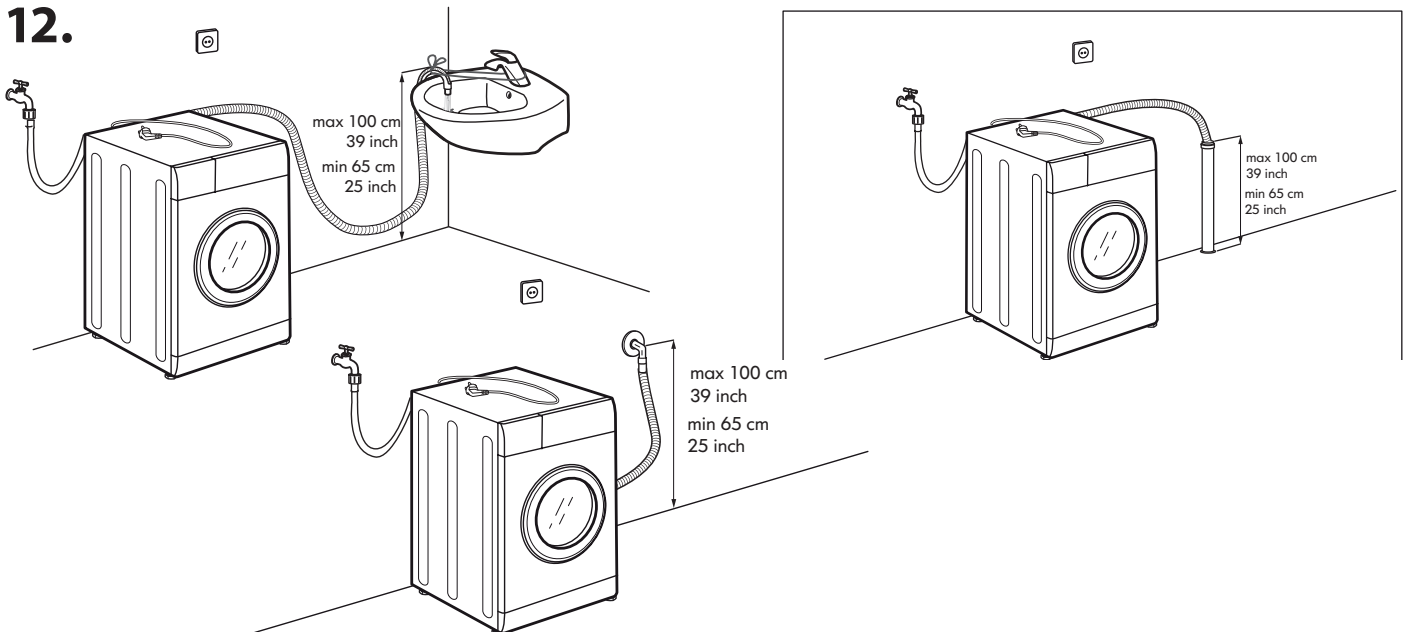
10.



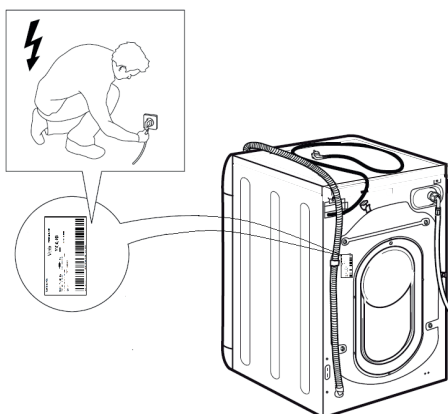
11.



12.



13.



14.



A készülék használata előtt olvassa el az alábbi biztonsági útmutatót. Őrizze meg a későbbi felhasználás érdekében.

Minden esetben tartsa be a kézikönyvben és a készüléken található fontos biztonsági figyelmeztetéseket. A gyártó nem vállal felelősséget a biztonsági utasítások figyelmen kívül hagyásából, a készülék nem rendeltetésszerű használatából vagy a készülék kezelőszerveinek helytelen beállításából eredő károkért.

⚠ Kisgyermeket (0–3 év között) ne engedjen a készülék közelébe. Gyermek (3–8 év között) kizárólag felügyelet mellett tartózkodhat a készülék közelében. 8 éves vagy idősebb gyermekek, valamint testi, érzékszervi vagy szellemi fogyatékkal élő, illetve tapasztalat vagy ismeretek hiányában hozzá nem értő személyek a készüléket kizárólag felügyelet mellett vagy a biztonságos használatra vonatkozó tájékoztatást követően és a fennálló kockázatok megértése után használhatják. Ne engedje, hogy a gyermekek játsszanak a készülékkel. Gyermek csak felügyelet mellett végezhetik a készülék tisztítását és karbantartását. Ne nyissa fel erővel az ajtót, és soha ne álljon rá.

RENDELTETÉSSZERŰ HASZNÁLAT

⚠ **VIGYÁZAT!** Kialakításából adódóan a készülék működtetése nem lehetséges külső időzítő szerkezettel vagy külön távirányítóval.

⚠ Ezt a készüléket háztartási, illetve ahhoz hasonló célokra tervezték, mint például: üzletekben, irodákban lévő és egyéb munkahelyi konyhákban; tanyán; szállodák, motelek, reggelit és szobát kínáló és egyéb szálláshelyek vendégei számára.

⚠ Ne lépje túl a gépre vonatkozó maximális ruhamennyiséget, amely a programtáblázatban található (száraz ruhák súlya kg-ban megadva).

⚠ A készülék nem nagyüzemi használatra való. Ne használja a készüléket a szabadban.

⚠ Ne használjon oldószert (pl. terpentint, benzolt), oldószert tartalmazó mosószert, súrolóport, ablaktisztítót vagy általános tisztítószer, illetve gyúlékony folyadékot. Ne mosson a mosógépben előzőleg oldószerral vagy gyúlékony folyadékkal kezelt anyagokat.

ÜZEMBE HELYEZÉS

⚠ A készülék mozgatását és üzembe helyezését a sérülésveszély csökkentése érdekében két vagy több személy végezze. Viseljen védőkesztyűt a készülék kicsomagolása és üzembe helyezése során, nehogy megvágja magát.

Amennyiben egy szárítógépet szeretne a mosógép tetejére helyezni, először lépjen kapcsolatba a vevőszolgálattal vagy a forgalmazóval, és érdeklődjön meg, hogy ez lehetséges-e. Ez a művelet ugyanis

csak akkor lehetséges, ha a szárítógépet egy megfelelő rögzítőkészlettel a mosógép tetejére erősíti. A készlet a vevőszolgálattól vagy a forgalmazótól szerezhető be.

⚠ A készüléket úgy mozgassa, hogy ne emelje meg a tetejénél vagy a fedelénél fogva.

⚠ A készülék üzembe helyezését – beleértve a vízbekötést (ha van) és az elektromos csatlakoztatást –, valamint javítását kizárólag képzett szakember végezheti. Csak akkor javítsa meg vagy cserélje ki a készülék egyes alkatrészeit, ha az adott művelet szerepel a felhasználói kézikönyvben. Ne engedje a gyermekeket abba a helyiségbe, ahol az üzembe helyezést végzi. A kicsomagolás után ellenőrizze, hogy a készülék megsérült-e a szállítás során. Probléma esetén vegye fel a kapcsolatot a kereskedővel vagy a legközelebbi vevőszolgálattal. Üzembe helyezés után a csomagolóanyagokat (műanyag, habzivacs stb.) az esetleges fulladásveszély miatt olyan helyen tárolja, vagy úgy dobja ki, hogy a gyermekek ne férhessenek hozzá. Az áramütés elkerülése érdekében az üzembe helyezési műveletek előtt húzza ki a készülék hálózati csatlakozóját. Az áramütés és a tűzveszély elkerülése érdekében az üzembe helyezés során győződjön meg arról, hogy a készülék miatt nem sérül-e a hálózati tápkábel. A készüléket csak a megfelelő üzembe helyezést követően kapcsolja be.

⚠ Ne helyezze üzembe a készüléket olyan helyen, ahol szélsőséges körülményeknek lehet kitéve (például nem megfelelő szellőzés, 5 °C alatti vagy 35 °C feletti hőmérséklet).

⚠ A készülék üzembe helyezése során ügyeljen arra, hogy mind a négy láb stabilan álljon a padlón, és szükség esetén állítsa be azokat. Vízmérték segítségével ellenőrizze, hogy a készülék tökéletesen vízszintesen áll-e.

⚠ Ha a készüléket fa- vagy „úszópadlón” (bizonyos parketták vagy laminált padlók) helyezi üzembe, rögzítsen egy legalább 60 x 60 x 3 cm-es rétegelt lemezt a padlóhoz, és erre helyezze a készüléket.

⚠ A vízbevezető tömlő(ke)t a helyi vízszolgáltató előírásainak megfelelően csatlakoztassa a vízhálózatra.

⚠ Csak hideg vizet használó típusok esetén: ne csatlakoztassa a melegvíz-ellátáshoz.

⚠ Meleg vizet használó típusok esetén: a meleg víz bemeneti hőmérséklete nem haladhatja meg a 60 °C-ot.

⚠ A mosógépre szállítási csavarokat szerelnek, hogy a készülék belseje ne sérüljön a szállítás során. A gép használata előtt mindenképpen el kell távolítani a szállításhoz használt csavarokat. Eltávolításuk után helyezze a nyílásokba a mellékelt 4 műanyag takaróelemet.

⚠ A készülék üzembe helyezése után várjon néhány órát annak bekapcsolásával, hogy alkalmazkodhasson a helyiség adottságaihoz.

⚠ Győződjön meg arról, hogy a mosógép alján található szellőzőnyílásokat (ha vannak az Ön készülékén) nem takarja el szőnyeg vagy egyéb anyag.

⚠ A készülék vízhálózatra történő bekötésekor kizárólag új tömlőket használjon. Régi tömlőkészlet nem használható fel.

⚠ A belépő víznyomásnak a 0,1-1 MPa tartományba kell esnie.

⚠ Csak akkor javítsa meg vagy cserélje ki a készülék egyes alkatrészeit, ha az adott művelet szerepel a felhasználói kézikönyvben. Csak jóváhagyott vevőszolgálathoz forduljon. A sajátkezű vagy szakszerűtlen javítás veszélyes eseményt idézhet elő, amely életveszélyes vagy súlyos sérülésekhez, illetve a termékben keletkező jelentős károkhoz vezet.

⚠ A háztartási berendezés pótalkatrészei 10 évig elérhetők az utolsó egység piacra kerülését követően, a környezetbarát tervezésre vonatkozó európai irányelvnek megfelelően.

ELEKTROMOS ÁRAMMAL KAPCSOLATOS FIGYELMEZTETÉSEK

⚠ Fontos, hogy a készüléket le lehessen választani az elektromos hálózatról a villásdugó kihúzásával vagy az aljzat és a készülék közé szerelt, többpólusú megszakítóval, illetve kötelező a készüléket a biztonsági előírásoknak megfelelően földelni.

⚠ Ne használjon hosszabbítót, elosztót vagy adaptert. Beszerelés után az elektromos alkatrészeknek hozzáférhetetlennek kell lenniük a


felhasználó számára. Ne használja a készüléket mezítláb, és ne nyúljon hozzá nedves kézzel. Ne használja a készüléket, ha a tápkábel vagy a csatlakozódugó sérült, illetve ha a készülék nem működik megfelelően, megsérült vagy leejtették.

⚠ Ha a hálózati kábel megsérül, az áramütés kockázatának elkerülése érdekében a gyártóval, annak szervizképviselőjével vagy egy hasonlóan képzett szakemberrel kell egy ugyanolyan kábelre kicseréltetni.

TISZTÍTÁS ÉS KARBANTARTÁS

⚠ FIGYELEM: Bármilyen karbantartási művelet előtt győződjön meg arról, hogy a készüléket kikapcsolta és kihúzta a konnektorból. Az áramütés elkerülése érdekében soha ne használjon gőznyomással működő tisztítókészüléket.

A CSOMAGOLÓANYAGOK HULLADÉKKEZELÉSE


A csomagolóanyag 100%-ban újrahasznosítható, és el van látva az újrahasznosítás jelével .

A csomagolás egyes részeinek hulladékkezelését felelősségteljesen, a hulladékok ártalmatlanítására vonatkozó helyi rendelkezések szerint kell elvégezni.

A HÁZTARTÁSI GÉPEK HULLADÉKKÉNT TÖRTÉNŐ ELHELYEZÉSE

Ez a készülék újrahasznosítható vagy újrafelhasználható anyagok felhasználásával készült. Leselejtezésekor a helyi hulladékkezelési szabályokkal összhangban járjon el. Az elektromos háztartási készülékek kezelésére, hasznosítására és újrafeldolgozására vonatkozó további információkért forduljon az illetékes helyi hatósághoz, a háztartási hulladékok begyűjtését végző vállalathoz vagy az üzlethez, ahol a készüléket vásárolta. Ez a készülék az elektromos és elektronikus berendezések hulladékairól szóló 2012/19/EK irányelv szerinti jelölésekkel rendelkezik.

A hulladékká vált termék szabályszerű elhelyezésével Ön segít elkerülni a környezettel és az emberi egészséggel kapcsolatos negatív következményeket.

A terméken vagy a kísérő dokumentumokon található  jel azt jelzi, hogy a készüléket nem szabad háztartási hulladékként kezelni, hanem az elektromos és elektronikai készülékeknek megfelelő gyűjtőhelyen kell leadni.

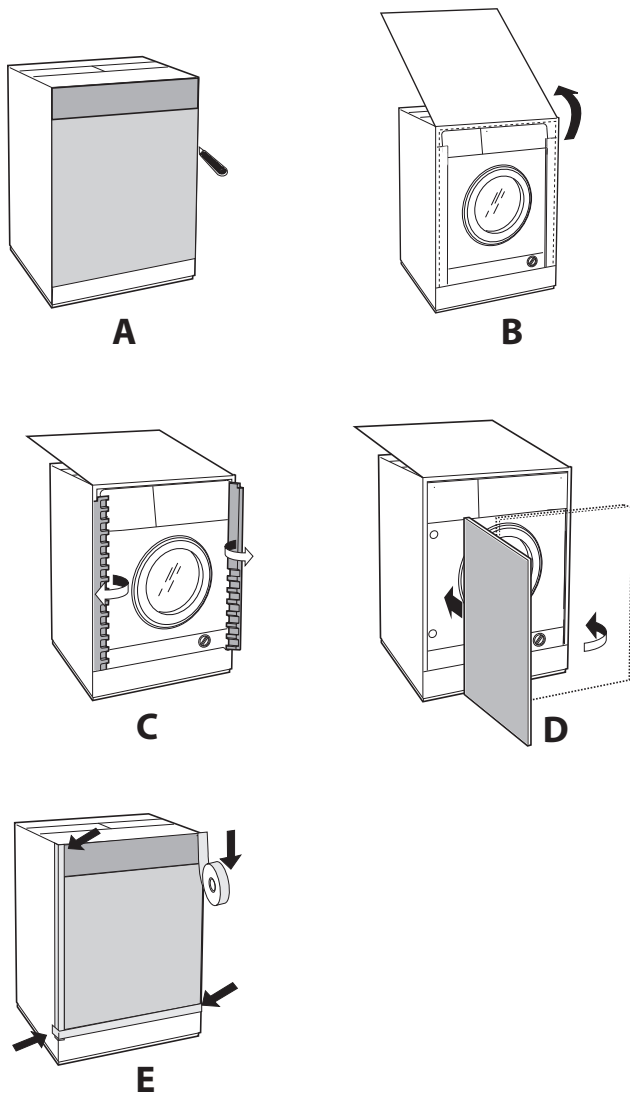


Beszerelesi útmutató

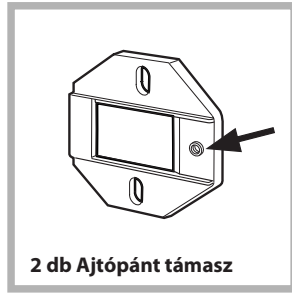
A fa dekorlap felszerelése az ajtóra és a gép beillesztése a szekrénybe:

Abban az esetben, ha a gépet a fa dekorlap felszerelése után kell elszállítani a végső beüzemeléshez, ajánlott az eredeti csomagolásban hagyni. A csomagolás úgy lett megtervezve, hogy a teljes eltávolítása nélkül is fel lehessen szerelni a fa dekorlapot (lásd az alábbi ábrákat).

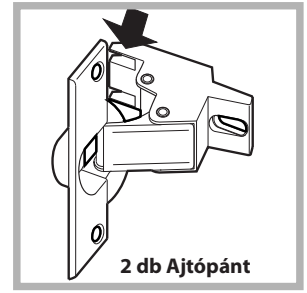
A gép elejét takaró fa dekorlap vastagsága nem lehet kevesebb, mint **13 mm**, és jobbról vagy balról is felfüggeszthető. A gyakorlatiasság érdekében ajánlott a dekorlapot ugyanarra az oldalra felfüggeszteni, mint amerre a gép ajtaja is nyílik – azaz a bal oldalra.



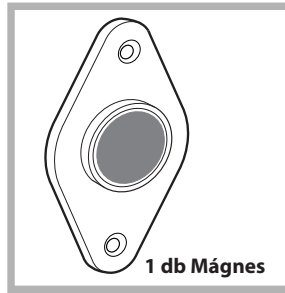
Beszerelesi tartozékok (Ábra 1, 2, 3, 4, 5).



1. ábra



2. ábra



3. ábra



4. ábra



5. ábra



4/B. ábra

Típus	A	B	C	D
Hossz	13 mm	25 mm	15 mm	7 mm

- 6 db **A** típusú önmetsző csavar, h = 13 mm.
- 2 db **B** metrikus süllyesztett fejű csavar, h = 25; a mágneses lemez szekrényhez való rögzítéséhez.
- 4 db **C** metrikus csavar, h = 15 mm; az ajtópánt támaszok szekrényre való felszereléséhez.
- 4 db **D** metrikus csavar, h = 7 mm; az ajtópántok támaszra való felszereléséhez.

Az alkatrészek felszerelése a gép elülső oldalára.

- Illessze az ajtópánt támaszokat a készülék elülső lapjára úgy, hogy a nyíl *1. ábra* az elülső lap belső oldalán legyen. Illesszen egy távtartót (*4/B ábra*) a felületek közé a **C** típusú csavarok használatával.
- Illessze a mágneses lemezt a túlsó oldal tetejére úgy, hogy **B** típusú csavarokat használ a két távtartó (*4/B ábra*) rögzítésére a lemez és felület közé.

Fúrósablon használata.

- A dekorlap bal oldalán lévő lyukak helyzeteinek kirajzolásához helyezze a fúrósablont a szélein lévő vonalak használatával a dekorlap bal felső részéhez.

- A dekorlap jobb oldalán lévő lyukak helyzeteinek kirajzolásához helyezze a fúrósablont a dekorlap jobb felső részéhez.

- Használjon egy megfelelő méretű fúrófejet a lyukak kifúrásához a két ajtópánt, az ütközéscsillapító gumi és a mágnes számára.

Az alkatrészek felszerelése a fa dekorlapra (Ajtó).

- Helyezze az ajtópántokat a lyukakba (az ajtópánt mozgatható része ne a dekorlap felé nézzen), majd rögzítse őket a 4 darab **A** típusú csavarral.

- Illessze a mágnes az ajtópántokkal ellentétes oldal tetején lévő lyukba, majd rögzítse a két darab **B** típusú csavarral.

- Illessze az ütközéscsillapító gumit az alsó lyukba. A dekorlapot mostantól fel lehet szerelni a gépre.

A dekorlap felszerelése a gépre.

Illessze az ajtópánt elemét (2. ábra nyíllal jelzett része) az ajtópánt számára készült furatba, majd nyomja a dekorlapot a gép elülső oldala felé. Rögzítse a két ajtópántot a **D** típusú csavarokkal.

A vezetőtartó rögzítése.

Ha a gép egy több elemből álló szekrény végébe van beszerelve, szerelje fel az egyik vagy mindkét vezetőtartót a talpazatra (lásd 8. ábra). Állítsa be őket a talpazat helyzete alapján, és szükség esetén rögzítse a talpazatot a vezetőtartóhoz (9. ábra).

Igy kell összerakni a vezetőtartót (8. ábra):

Rögzítse a sarkot **P** a csavar használatával **R**, illessze be a vezetőtartót **Q** a speciális helyre, majd ha a kívánt helyzetben van, zárja le a sark **P** és a csavar **R** használatával.

A gép beillesztése a szekrénybe.

- Tolja be a gépet a szekrény megfelelő nyílásába (6. ábra).

- Állítsa be az állítható talpat, hogy megfelelő magasságba emelje a gépet.

- A fa dekorlap vízszintes és függőleges helyzetének beállításához használja a **C** és **D** csavarokat a 7. ábra alapján.

Fontos: zárja le elől és kétoldalt a készülék alsó részét, ha moduláris felépítésű szekrények végén helyezi el, ügyelve arra, hogy az alsó peremlap felfeküdjön a padlón.

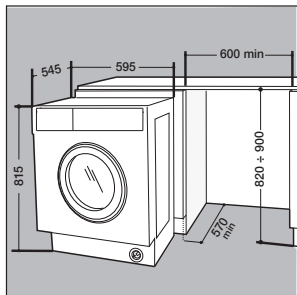


Fig. 6

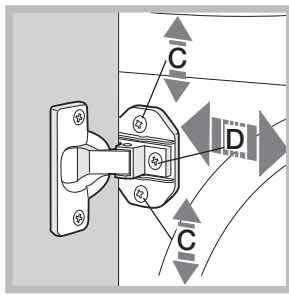


Fig. 7

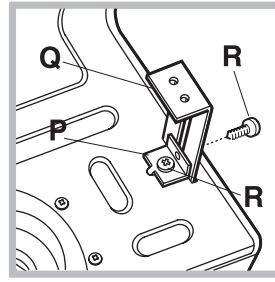


Fig. 8

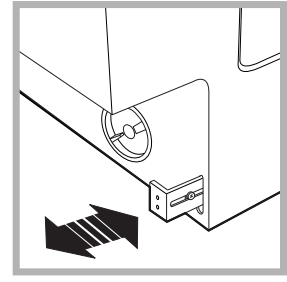


Fig. 9

A magasság beállítására szolgáló tartozékok.

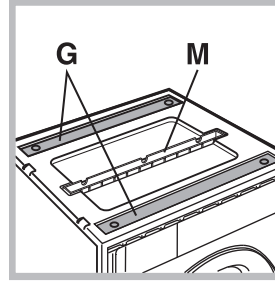


Fig. 10

A következők megtalálhatóak a polisztrén fedőben (10. ábra): 2 kereszttrúd (**G**), 1 szalagvas (**M**)

a következők megtalálhatóak a készülék dobjában:

4 további talp (**H**),

4 csavar (**I**),

4 csavar (**R**),

4 csavaranya (**L**),

2 vezetőtartó (**Q**)

A készülék magasságának beállítása.

A készülék magassága beállítható (815 mm-től 835 mm-ig), a 4 talp elforgatásával.

Amennyiben a fenti magasságnál magasabbra kell helyezni a készüléket, 870 mm-ig a következő tartozékok kellene:

a két kereszttrúd (**G**); a 4 talp (**H**); a 4 csavar (**I**);

a 4 csavaranya (**L**), majd végezze el a következő műveleteket (11. ábra):

Fektesse a hátra a gépet, ügyelve arra, hogy ne károsodjon a vízvezető tömlő és a tápkábel.

távolítsa el a 4 eredeti talpat, helyezzen egy

kereszttrudat **G** a készülék elülső oldalára, majd rögzítse a csavarokkal **I** (az eredeti talp helyére kell becsavarozni ezeket) majd illessze be az új talpat **H**.

Ismételje meg a műveletet a készülék hátulján.

Állítsa be a talpat **H** a készülék felemeléséhez vagy leeresztéséhez 835 mm-től 870 mm-ig.

Ha elérte a kívánt magasságot, rögzítse a csavaranyákat **L** a kereszttrúdra **G**.

A készülék magasságának 870 mm-től 900 mm-ig történő beállításához fel kell szerelni a szalagvasat **M**, a talpat **H** pedig a kívánt magasságra állítani.

Illessze be a szalagvasat a következő módon:

lazítsa meg a három csavart **N** a készülék tetejének elülső részén, majd illessze be a szalagvasat **M** a 12. ábra, alapján és rögzítse a csavarokat **N**.

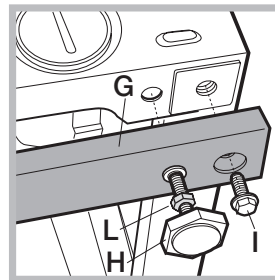


Fig. 11

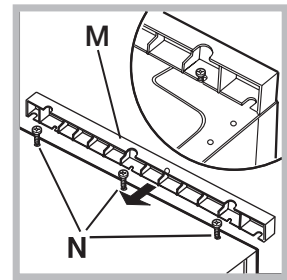


Fig. 12