


**GRAZIE PER AVERE ACQUISTATO UN PRODOTTO HOTPOINT-ARISTON**

Per ricevere un'assistenza più completa, registrare il prodotto su [www.hotpoint.eu/register](http://www.hotpoint.eu/register)



**Prima di utilizzare l'apparecchio, leggere attentamente le istruzioni relative alla sicurezza.**

## DESCRIZIONE DEL PRODOTTO

### PRIMO UTILIZZO

#### SFIATI PER L'ARIA (PER LE VERSIONI AD ASPIRAZIONE)

Collegare la cappa e i fori di scarico alla parete con un diametro equivalente a quello dell'uscita dell'aria (flangia di raccordo). L'uso di tubi e fori di scarico di dimensioni più piccole può causare una diminuzione delle prestazioni di aspirazione e un considerevole aumento della rumorosità.

Il fabbricante declina qualunque responsabilità a questo riguardo.

! Usare una tubazione della lunghezza minima indispensabile.

! Posare la tubazione con il minor numero possibile di gomiti (angolo max. dei gomiti: 90°).

! Evitare brusche variazioni nella sezione dei tubi.

! La società declina qualsiasi responsabilità in caso di mancata osservanza delle presenti istruzioni.

#### AZIONE FILTRANTE O ASPIRANTE?

! La cappa è predisposta per essere usata in modalità aspirante. Per usarla in modalità filtrante è necessario installare lo speciale KIT DI ACCESSORI.

Verificare se il KIT DI ACCESSORI è compreso nella dotazione oppure deve essere acquistato a parte.

Nota: se il kit è fornito in dotazione, in alcuni casi sarà necessario installare sulla cappa il sistema filtrante al carbone attivo. Le istruzioni sulla conversione della cappa dalla versione aspirante a quella filtrante sono contenute nelle "Istruzioni di sicurezza e installazione".

### PANNELLO COMANDI

La cappa è provvista di un pannello comandi contenente un selettore della potenza di aspirazione e un interruttore per l'illuminazione dell'area di cottura.

**a.** Accensione/spengimento illuminazione

**b.** Spengimento motori

**c. - d. - e.** Potenza di aspirazione minima (c.), media (d.), massima (e.).



#### VERSIONE ASPIRANTE

In questa versione, i fumi vengono convogliati all'esterno dell'edificio attraverso una speciale tubazione collegata all'anello di raccordo posto alla sommità della cappa.

**Attenzione!** il tubo di scarico non è incluso e deve essere acquistato separatamente. Il diametro del tubo di scarico deve essere pari a quello dell'anello di raccordo.

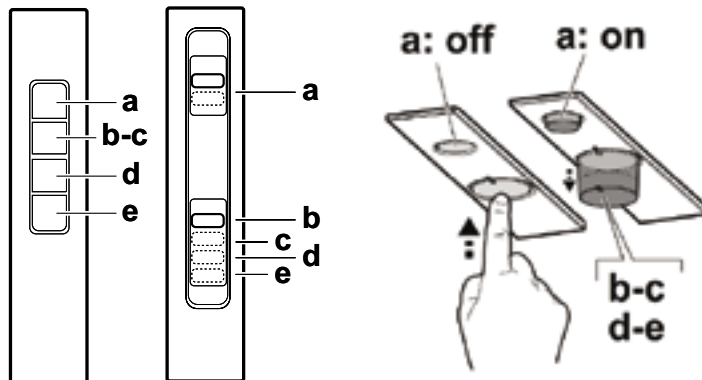
**Attenzione!** Se la cappa è provvista del filtro al carbone attivo, questo deve essere rimosso.



#### VERSIONE FILTRANTE

L'aria aspirata viene sgrassata e deodorata, quindi viene fatta ricircolare nel locale.

Per usare la cappa in questa modalità è necessario installare uno speciale sistema di filtri al carbone attivo.



### DATI TECNICI

Altezza (cm)	Larghezza (cm)	Profondità (cm)	Ø del tubo di scarico (cm)
17.2	49.3 - 69.3	25.7	12.5

\* Disponibile solo su alcuni modelli

# Hotpoint

ARISTON

## PULIZIA E MANUTENZIONE

### PULIZIA

- **Non usare pulitrici a getto di vapore.**
- **Staccare sempre la spina dell'apparecchio.**

**Importante:** non usare detergenti corrosivi o abrasivi.

Se, inavvertitamente, uno di questi prodotti dovesse venire a contatto con l'apparecchio, pulirlo subito con panno umido. Non utilizzare alcool.

- Pulire con panno umido le superfici. Se molto sporco, aggiungere all'acqua qualche goccia di detersivo per i piatti. Asciugare con panno asciutto.

**Importante:** non utilizzare spugne abrasive, pagliette o raschietti metallici. Il loro impiego, col tempo, potrebbe rovinare le superfici smaltate.

- Usare detergenti specifici per la pulizia dell'apparecchio ed attenersi alle indicazioni del Fabbricante.

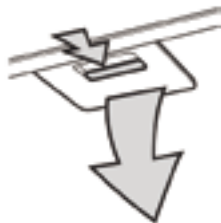
**Importante:** pulire i filtri almeno una volta al mese per eliminare i residui di olio e grasso.

### MANUTENZIONE DEI FILTRI ANTIGRASSO

Il filtro antigrasso deve essere pulito una volta al mese con un detergente non aggressivo, a mano o in lavastoviglie; per il lavaggio in lavastoviglie, usare un programma breve e a bassa temperatura.

Il lavaggio in lavastoviglie può causare un leggero scolorimento del filtro antigrasso, ma questo non incide sulla sua capacità filtrante. Estrarre la maniglia per togliere il filtro.

Dopo aver lavato e lasciato asciugare procedere nel senso inverso per il rimontaggio.



### MANUTENZIONE DEL FILTRO AL CARBONE

(SOLO PER MODELLI FILTRANTI)

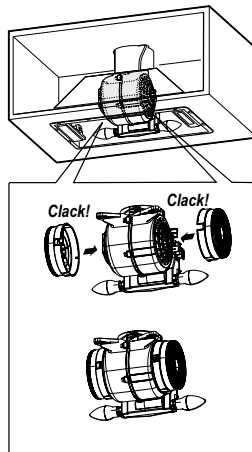
Trattiene gli odori sgradevoli derivanti dalla cottura.

La saturazione del filtro carbone si verifica dopo un uso più o meno prolungato, a seconda del tipo di cucina e della regolarità della pulizia del filtro grassi. In ogni caso è necessario sostituire la cartuccia ogni quattro mesi. NON può essere lavato o rigenerato.

### Montaggio o sostituzione del filtro al carbone

1. Scollegare la cappa dalla rete elettrica.
2. Rimuovere i filtri antigrasso.
3. Installare due filtri al carbone (uno su ogni lato della tubazione) facendoli scattare in posizione.
4. Rimontare il filtro antigrasso.

Per lo smontaggio procedere in senso inverso.



### SOSTITUZIONE DELLE LAMPADINE

Scollegare l'apparecchio dalla rete elettrica.

Prima di toccare le lampadine, accertarsi che si siano raffreddate.

Rimuovere i filtri antigrasso per accedere all'area della lampadina.

Sostituire la lampadina danneggiata.

Usare solo lampadine E14 da 3W max. Per maggiori dettagli, consultare l'opuscolo "ILCOS D" allegato (posizione alfanumerica "1d").

Nota: per le lampadine a LED di ricambio rivolgersi al Servizio Assistenza.

## GUIDA ALLA RICERCA GUASTI

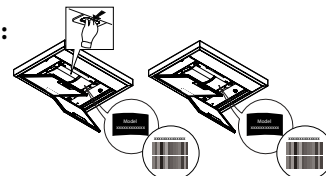
Problema	Soluzioni
L'apparecchio non funziona.	<ul style="list-style-type: none"><li>• Verificare che ci sia tensione in rete e che l'apparecchio sia connesso elettricamente;</li><li>• Controllare che sia stata selezionata una velocità;</li><li>• Spegner e riaccendere l'apparecchio per accertarsi che l'inconveniente sia stato ovviato.</li></ul>
La cappa non aspira a sufficienza.	<ul style="list-style-type: none"><li>• Verificare che la velocità di aspirazione sia quella desiderata;</li><li>• Verificare che i filtri siano puliti;</li><li>• Verificare che le uscite dell'aria non siano ostruite.</li></ul>
La cappa si è spenta durante il normale funzionamento.	<ul style="list-style-type: none"><li>• Controllare che non vi sia un'interruzione nell'alimentazione elettrica;</li><li>• Controllare che non sia scattato l'interruttore di sezionamento onnipolare.</li></ul>

\* Disponibile solo su alcuni modelli



Per scaricare le istruzioni di sicurezza, il manuale d'uso, la scheda tecnica e i dati energetici:

- Visitare il sito web **docs.hotpoint.eu**
- Usare il codice QR
- Oppure, **contattare il Servizio Assistenza** (al numero di telefono riportato sul libretto di garanzia). Quando si contatta il Servizio Assistenza, fornire i codici presenti sulla targhetta matricola del prodotto.



# Hotpoint

ARISTON



400011282319