

ΣΑΣ ΕΥΧΑΡΙΣΤΟΥΜΕ ΠΟΥ ΑΓΟΡΑΣΑΤΕ ΕΝΑ ΠΡΟΪΟΝ  
WHIRLPOOL.



Για να λάβετε πλήρη τεχνική υποστήριξη,  
παρακαλούμε να καταχωρίσετε τη συσκευή σας  
στην ιστοσελίδα [www.whirlpool.eu/register](http://www.whirlpool.eu/register)



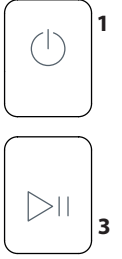
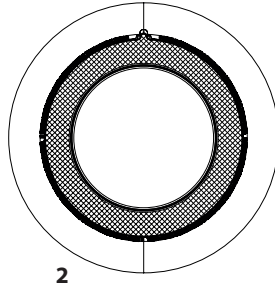
Διαβάστε τις οδηγίες για την ασφάλεια προσεκτικά πριν  
χρησιμοποιήσετε τη συσκευή.

## ΠΙΝΑΚΑΣ ΕΛΕΓΧΟΥ

- 1 Αναμμέν/Σβηστό (Αν πατηθεί επί μακρόν γίνεται επαναφορά)
- 2 Κουμπί προγραμμάτων
- 3 Έναρξη/Παύση

### Πλήκτρα επιλογών\*

- 4 Τέλος κύκλ
- 5 Υψηλή θερμοκρασία
- 6 Ξεμπλεξιμο (Αν πατηθεί επί μακρόν γίνεται Σιωπηλό)
- 7 Επιπεδ στεγνωμ
- 8 Καθυστερηση έναρξης
- 9 Χρονος στεγνωματος
- 10 Γρήγορο (Αν πατηθεί επί μακρόν γίνεται Πληκτ μπλοκ)
- 11 Απαλο
- 12 Fresh care+/- ΦρεσΚεαρ+



\* Σημείωση: ορισμένα μοντέλα ενδέχεται να έχουν εκτεταμένη διατύπωση αντί για εικόνες.

## ΔΕΙΚΤΕΣ

☀️ **Επιπεδ στεγνωμ:** 📦 Για σίδερο - 🧥 Για κρεμάστρα - 📦 Στεγνά - 📦 Έξτρα στέγνωμα

☀️ **Φάση κύκλου:** ☀️ Στέγνωμα - 🌀 Ψύξη - 📦 Τέλος του κύκλου

📦 **Αδειάστε το δοχείο νερού** - 📦 **Καθαρίστε το φίλτρο πόρτας** - 📦 **καθαρίστε το κάτω φίλτρο**

Συμβουλευτείτε την ενότητα προβλήματα και λύσεις: 🛠️ **Βλάβη:** Κλήση στην τεχνική εξυπηρέτηση **DEMO Λειτουργία επίδειξης**

## ΠΡΩΤΗ ΧΡΗΣΗ

Επίσης, βεβαιωθείτε ότι το δοχείο νερού είναι σωστά τοποθετημένο. Βεβαιωθείτε ότι ο σωλήνας αποστράγγισης στο πίσω μέρος του στεγνωτηρίου είναι στερεωμένος καλά, είτε στο δοχείο νερού του στεγνωτηρίου (βλ. εικόνα) ή στο οικιακό σύστημα αποχέτευσης.

Το στεγνωτήριο πρέπει να εγκατασταθεί σε δωμάτιο με θερμοκρασία μεταξύ 5 °C και 35 °C, προκειμένου να εξασφαλιστεί η σωστή λειτουργία του.

Πριν χρησιμοποιήσετε το στεγνωτήριο, βεβαιωθείτε ότι έχει παραμείνει σε κάθετη θέση για τουλάχιστον 6 ώρες.

## ΚΑΘΗΜΕΡΙΝΗ ΧΡΗΣΗ

**Τα μέτρα που περιγράφονται εδώ διασφαλίζουν τη συντήρηση της συσκευής σε ΒΕΛΤΙΣΤΕΣ συνθήκες. Ουμνηθείτε να αδειάσετε το δοχείο νερού μετά από κάθε κύκλο στεγνωμάτος. Ουμνηθείτε να καθαρίσετε τα φίλτρα μετά από κάθε κύκλο στεγνωμάτος. (Ανατρέξτε στην ενότητα "Φροντίδα και συντήρηση").**

1. Ανοίξτε την πόρτα και εισάγετε τα ρούχα. Τηρήστε τις ενδείξεις στις ετικέτες των ενδυμάτων και τα μέγιστα φορτία που αναφέρονται στην ενότητα προγραμμάτων. Οι τσέπες πρέπει να αδειάζονται. Βεβαιωθείτε ότι τα ρούχα δεν πιάνονται μεταξύ της πόρτας και/ή του φίλτρου πόρτας.
2. Κλείστε την πόρτα
3. Πατήστε το κουμπί On/Off.
4. Επιλέξτε το πρόγραμμα ανάλογα με τον τύπο μπουγάδας.
5. Επιλέξτε τις επιλογές ανάλογα με τις ανάγκες.
6. Για να ξεκινήσετε τον κύκλο, πατήστε το κουμπί Έναρξη/Παύση.
7. Το τέλος του κύκλου στεγνωμάτος υποδεικνύεται από ένα ακουστικό σήμα. Μια ενδεικτική λυχνία στον πίνακα ελέγχου σηματοδοτεί το τέλος του κύκλου. Αφαιρέστε το φορτίο αμέσως, βοηθά να αποφευχθεί ο σχηματισμός τσαλακωμάτων στη μπουγάδα.
8. Σβήστε τη συσκευή πατώντας το κουμπί On/Off, ανοίξτε την πόρτα και βγάλτε τα ρούχα. Εάν η συσκευή δεν απενεργοποιηθεί χειροκίνητα, μετά από περίπου ένα τέταρτο της ώρας από το τέλος του κύκλου, η μονάδα απενεργοποιείται αυτόματα για εξοικονόμηση ενέργειας.

Αν δεν κάνετε αμέσως αυτό το τελευταίο βήμα, μερικές συσκευές ή/και κάποια προγράμματα/επιλογές έχουν ένα σύστημα αντι-τσαλακώματος. Για μερικές ώρες μετά το τέλος του στεγνωμάτος, το τύμπανο περιστρέφεται σε τακτά χρονικά διαστήματα, προκειμένου να αποτραπεί ο σχηματισμός πτυχώσεων.

Σε περίπτωση διακοπής ρεύματος, είναι αναγκαίο να πιεστεί το κουμπί Έναρξη/Παύση για να ξαναρχίσει ο κύκλος.

## ΑΝΟΙΓΜΑ ΤΗΣ ΠΟΡΤΑΣ ΚΑΤΑ ΤΗ ΔΙΑΡΚΕΙΑ ΤΟΥ ΚΥΚΛΟΥ

Κατά τη λειτουργία, μπορείτε να ανοίξετε την πόρτα. Αφού κλείσετε πάλι την πόρτα, είναι αναγκαίο να πατήσετε ξανά το κουμπί Έναρξη/Παύση για να ξεκινήσετε ξανά το στεγνωτήριο.

## ΠΡΟΓΡΑΜΜΑΤΑ

### 📦 **Βαμβακερα eco** **Μέγιστο φορτίο\***

Τυπικό πρόγραμμα για βαμβακερά, κατάλληλο για κανονικό στέγνωμα υγρών βαμβακερών ρούχων. Πιο αποτελεσματικό πρόγραμμα ως προς την κατανάλωση ενέργειας για το στέγνωμα βαμβακερών ρούχων. Οι τιμές στην ετικέτα ενέργειας βασίζονται σε αυτό το πρόγραμμα.

### 🧥 **Μικτα** **kg 4**

Αυτό το πρόγραμμα είναι ιδανικό για να στεγνώσετε μαζί βαμβακερά και συνθετικά υφάσματα.

### 🧥 **Σεντονια** **Μέγιστο φορτίο\***

Για να στεγνώσετε βαμβακερά σεντόνια.

### 🧥 **Πουκαμισα** **kg 3**

Αυτό το πρόγραμμα προορίζεται για πουκάμισα από βαμβάκι ή ανάμικτο βαμβάκι/συνθετικό.

### 🧥 **Αθλητικα** **kg 4**

Για αθλητικά ρούχα από συνθετικό ύφασμα ή βαμβάκι.

### 🧥 **Παπλωματα**

Για να στεγνώνετε ογκώδη αντικείμενα όπως ένα μονό πάπλωμα.

### 🧥 **Τζιν** **kg 3**

Για το στέγνωμα βαμβακερών τζιν και ρούχων από ανθεκτικό υλικό τύπου τζιν όπως παντελόνια και μπουφάν.

## \*ΜΕΓΙΣΤΟ ΦΟΡΤΙΟ 9 Kg (Στεγνό φορτίο)

### ΕΤΙΚΕΤΕΣ ΣΥΝΤΗΡΗΣΗΣ

Ελέγξτε τις ετικέτες των ρούχων, ειδικά όταν αυτά μπαίνουν για πρώτη φορά σε στεγνωτήριο. Στη συνέχεια αναφέρονται τα πιο συνηθισμένα συμβόλα:

- Μπορεί να μπει στο στεγνωτήριο.
- Δεν μπορεί να στεγνώσει σε στεγνωτήριο.
- Στεγνώστε σε υψηλή θερμοκρασία.
- Στεγνώστε σε χαμηλή θερμοκρασία.



Η διάρκεια αυτών των προγραμμάτων εξαρτάται από το μέγεθος του φορτίου, τον τύπο των υφασμάτων, την ταχύτητα της φυγοκέντρου που χρησιμοποιείται στο πλυντήριο σας και άλλες επιλεγμένες επιλογές. **Στα μοντέλα με οθόνη εμφανίζεται στον πίνακα ελέγχου η διάρκεια των κύκλων.** Ο υπόλοιπος χρόνος εμφανίζεται συνεχώς και τροποποιείται κατά τη διάρκεια του κύκλου στεγνώματος για να δείξει την καλύτερη δυνατή εκτίμηση.

### **Ευκολο σιδέρωμα**

Αυτός ο κύκλος τεντώνει τις ίνες των ενδυμάτων, διευκολύνοντας το σιδέρωμα και το δίπλωμα. Μη χρησιμοποιείτε με αντικείμενα που είναι ακόμα υγρά. Κατάλληλο για μικρά φορτία βαμβακερών ή ανάμικτων βαμβακερών ενδυμάτων.

### **Φρεσκαρίσμα**

Σύντομο πρόγραμμα κατάλληλο για φρεσκάρισμα ινών και ενδυμάτων μέσω εκπομπής καθαρού αέρα. Μη χρησιμοποιείτε με ρούχα που είναι ακόμα υγρά.

Μπορεί να χρησιμοποιηθεί σε οποιοδήποτε μέγεθος φορτίου, αλλά είναι πιο αποτελεσματικό σε μικρά φορτία. Ο κύκλος διαρκεί περίπου 20 λεπτά.

### **Γρήγορο 30'** **kg 0,5**

Για να στεγνώσετε τα βαμβακερά ρούχα που στύφτηκαν σε υψηλή ταχύτητα στο πλυντήριο.

### **Πολυχρωμα** **kg Max\***

Απαλό πρόγραμμα στεγνώματος κατάλληλο για χρωματιστά ενδύματα.

### **Μεταξωτά** **kg 0,5**

Απαλό στέγνωμα για μεταξωτά ρούχα. φυσιολογικά.

### **Μαλλίνα** **kg 1**

Για να στεγνώσετε τα μάλλινα ρούχα. Συνιστάται να γυρίσετε τα ρούχα απ' την ανάποδη πριν από το στέγνωμα. Αφήστε τα βαρύτερα άκρα που είναι ακόμη υγρά να στεγνώσουν φυσιολογικά.

### **Ευαίσθητα** **kg 2**

Για το στέγνωμα ευαίσθητων ρούχων που απαιτούν ιδιαίτερη προσοχή.

### **Συνθετικά** **kg 4**


Για το στέγνωμα ρούχων από συνθετικές ίνες.


## **ΕΠΙΛΟΓΕΣ**


**Αφού επιλέξετε το πρόγραμμα, μπορείτε να ορίσετε τις διάφορες επιλογές αν είναι απαραίτητο.**


### **Επίπεδο στεγνώματος**

πατήστε το σχετικό κουμπί αρκετές φορές για να λάβετε ένα διαφορετικό επίπεδο παραμένουσας υγρασίας στα ρούχα. Μια ένδειξη δείχνει το επίπεδο που επιλέγετε.

 **Για σίδερο:** ένα πολύ ελαφρύ στέγνωμα. Χρήσιμο για να βοηθήσει το σιδέρωμα των ενδυμάτων αμέσως μετά το τέλος του κύκλου.

 **Για κρεμάστρα:** επίπεδο μελετημένο για ευαίσθητα ενδύματα. Έτοιμα για να κρεμαστούν.

 **Για ντουλάπα:** τα ρούχα είναι έτοιμα να διπλωθούν και να φυλαχτούν στην ντουλάπα.

 **Έξτρα στέγνωμα:** χρησιμοποιείται για ενδύματα που θα φορεθούν στο τέλος του κύκλου.

### **Χρόνος στεγνώματος**

Αυτή η επιλογή σας επιτρέπει να επιλέξετε τη διάρκεια του στεγνώματος. Πατήστε επανειλημμένα το αντίστοιχο πλήκτρο για να ρυθμίσετε τον επιθυμητό χρόνο στεγνώματος. Μια ένδειξη στον πίνακα ελέγχου δείχνει την ώρα που επιλέγετε.

## **ΕΠΙΛΟΓΕΣ ΚΟΥΜΠΙΩΝ**

Αυτά τα κουμπιά χρησιμοποιούνται για να προσαρμόσετε το πρόγραμμα που επιλέξατε ανάλογα με τις ανάγκες σας. Δεν είναι διαθέσιμες όλες οι επιλογές για όλα τα προγράμματα. Ορισμένες επιλογές είναι ασύμβατες με άλλες που έχουν ορισθεί προηγουμένως. Η ασυμβατότητα επισημαίνεται με ένα ηχητικό σήμα και/ή με λυχνίες που αναβοσβήνουν. Αν η επιλογή είναι διαθέσιμη, η ένδειξη της επιλεγμένης επιλογής θα παραμείνει αναμμένη. Ορισμένες επιλογές ενδέχεται να παραμείνουν στη μνήμη προγραμμάτων εάν έχουν επιλεγεί κατά το προηγούμενο στέγνωμα.

### **Καθυστερήση έναρξης**

Αυτή η επιλογή σας επιτρέπει να ορίσετε μια καθυστέρηση σε σχέση με την έναρξη του κύκλου.

Πατήστε επανειλημμένα το αντίστοιχο κουμπί για να λάβετε την επιθυμητή καθυστέρηση. Αφού φτάσετε στον μέγιστο επιλεγμένο χρόνο, πατώντας ξανά το κουμπί επαναφέρετε την επιλογή. Μια ένδειξη στον πίνακα ελέγχου δείχνει το χρόνο που επιλέγετε. Αφού πατήσετε το πλήκτρο έναρξης/παύσης: η συσκευή σηματοδοτεί τον υπόλοιπο χρόνο για την εκκίνηση του κύκλου. Εάν η πόρτα ανοίξει, μετά το κλείσιμο, πρέπει να πατηθεί ξανά το πλήκτρο έναρξης/παύσης.

### **Γρήγορο**

Ενεργοποιεί το γρήγορο στέγνωμα.

### **Fresh care+/ ΦρεσΚεαρ+**

Εάν τα ρούχα παραμείνουν στο εσωτερικό του κάδου μετά το τέλος του κύκλου, αυτά υφίστανται βακτηριακή αναπαραγωγή. Αυτή η επιλογή επιτρέπει τη μείωση αυτού του πολλαπλασιασμού ελέγχοντας τη θερμοκρασία και περιστρέφοντας τον κάδο. Αυτή η επεξεργασία έχει μέγιστη διάρκεια 6 ωρών μετά το τέλος του επιλεγμένου προγράμματος. Αυτή η επιλογή, εάν επιλεγεί κατά το προηγούμενο στέγνωμα, παραμένει στη μνήμη. Εάν η επιλογή αυτή χρησιμοποιείται σε συνδυασμό με την καθυστερημένη εκκίνηση, προσθέτει μια επεξεργασία κατά των πτυχών με περιοδική περιστροφή του κάδου.

### **Πλήκτ μπλοκ**

Αυτή η επιλογή καθιστά απενεργοποιήσιμα όλα τα χειριστήρια της συσκευής, εκτός από το κουμπί Αναμμέν/Σβηστό. Με τη συσκευή ενεργοποιημένη:

- για να ενεργοποιήσετε την επιλογή, κρατήστε πατημένο το κουμπί μέχρι να ανάψει η σχετική ενδεικτική λυχνία.
  - για να απενεργοποιήσετε την επιλογή, κρατήστε πατημένο το κουμπί μέχρι να σβήσει η σχετική ένδειξη.
- Αυτή η επιλογή, αν επιλεγεί κατά το προηγούμενο στέγνωμα, παραμένει στη μνήμη.

### **Τέλος κυκλ**

Αυτή η επιλογή ενεργοποιεί ένα παρατεταμένο ακουστικό σήμα στο τέλος του κύκλου. Ενεργοποιήστε την αν δεν είστε σίγουροι ότι ακούτε τον κανονικό ήχο του τέλους του κύκλου. Αυτή η επιλογή, εάν επιλεγεί κατά το προηγούμενο στέγνωμα, παραμένει στη μνήμη.

### **Σιωπηλό**

Αυτή η επιλογή επιτρέπει την απενεργοποίηση των ηχητικών σημάτων του πίνακα ελέγχου. Οι συναγερμοί δυσλειτουργίας παραμένουν ενεργοί.

- για να ενεργοποιήσετε την επιλογή, κρατήστε πατημένο το κουμπί μέχρι να ανάψει η αντίστοιχη ενδεικτική λυχνία.
- για να απενεργοποιήσετε την επιλογή, κρατήστε πατημένο το κουμπί μέχρι να σβήσει η σχετική ένδειξη.

### **Υψηλή θερμοκρασία**

Βελτιώνει την ικανότητα στεγνώματος. Επιλογή κατάλληλη για το στέγνωμα ανθεκτικών ενδυμάτων, που χρησιμοποιούνται με χρονομετρημένους κύκλους.

### **Ξεμπλεξιμο**

Λιγότερο μπερδεμένα (Λιγότερο τσαλάκωμα) Αυτή η επιλογή μεταβάλλει την κίνηση του κάδου για να δημιουργήσει μια δράση περιστροφής του κάδου που μειώνει τα μπερδέματα και τα κουβαριάσματα των ρούχων. Αυτή η επιλογή δίνει καλύτερα αποτελέσματα όταν χρησιμοποιείται με μικρά φορτία.

### **Απαλό**

Ενεργοποιεί μια πιο ελαφριά επεξεργασία των ρούχων μειώνοντας τη θερμοκρασία στεγνώματος.



Το πρόγραμμα μάλλινων αυτού του στεγνωτηρίου έχει εγκριθεί από την The Woolmark Company για το στέγνωμα μάλλινων προϊόντων με ένδειξη "πλύσιμο στο χέρι" υπό τον όρο ότι τα ρούχα στεγνώνονται σύμφωνα με τις οδηγίες του κατασκευαστή αυτού του στεγνωτηρίου. Ακολούθησε τις

οδηγίες τις ετικέτας του ρούχου για άλλες οδηγίες πλυσίματος. M1762. Το σύμβολο Woolmark είναι πιστοποιημένο εμπορικό σήμα σε πολλές χώρες.

**ΦΡΟΝΤΙΔΑ ΚΑΙ ΣΥΝΤΗΡΗΣΗ**

**Αποσυνδέστε το στεγνωτήριο από το ηλεκτρικό δίκτυο κατά τις διαδικασίες καθαρισμού και συντήρησης.**

**🔌 Εκκένωση του δοχείου περισυλλογής του νερού μετά από κάθε κύκλο (βλέπε εικόνα Α).**

Βγάλτε το δοχείο από το στεγνωτήριο και αδειάστε το σε ένα νεροχύτη ή άλλη κατάλληλη αποχέτευση και στη συνέχεια τοποθετήστε το πάλι σωστά. Μη χρησιμοποιήσετε το στεγνωτήριο χωρίς να έχετε επανατοποθετήσει προηγούμενα το δοχείο στη θέση του.

**🌀 Καθαρισμός του φίλτρου πόρτας μετά από κάθε κύκλο (βλέπε εικόνες Β).**

Βγάλτε το φίλτρο και καθαρίστε το απομακρύνοντας τα κατάλοιπα χνουδιών από την επιφάνεια του φίλτρου πλένοντας το κάτω από τρεχούμενο νερό ή απορροφώντας με ηλεκτρική σκούπα. Για βέλτιστη απόδοση, στεγνώστε καλά όλα τα φίλτρα πριν τα τοποθετήσετε ξανά στη θέση τους. Μη χρησιμοποιήσετε το στεγνωτήριο χωρίς να έχετε επανατοποθετήσει προηγούμενα το φίλτρο στη θέση του.

Πώς να αφαιρέσετε το φίλτρο πόρτας:

1. Ανοίξτε την πόρτα και τραβήξτε το φίλτρο προς τα επάνω.
2. Ανοίξτε το φίλτρο και καθαρίστε το, σε όλα του τα μέρη, από τα χνουδία. Τοποθετήστε το πάλι σωστά. Βεβαιωθείτε ότι το φίλτρο έχει εισαχθεί εντελώς στο ίδιο επίπεδο με το λάστιχο του στεγνωτηρίου.

**📄 Καθαρισμός του κάτω φίλτρου όταν ανάψει ο σχετικός δείκτης (βλέπε εικόνες C).**

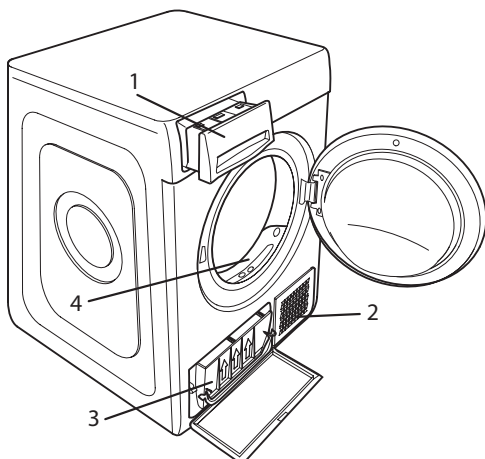
Βγάλτε το φίλτρο και καθαρίστε το απομακρύνοντας ενδεχόμενα κατάλοιπα χνουδιών από την επιφάνεια του φίλτρου πλένοντας το κάτω από τρεχούμενο νερό ή απορροφώντας με ηλεκτρική σκούπα. **Συνιστάται ωστόσο να καθαρίζετε αυτό το φίλτρο μετά από κάθε κύκλο για να βελτιστοποιήσετε τις επιδόσεις του στεγνώματος.** Μη χρησιμοποιήσετε το στεγνωτήριο χωρίς να έχετε επανατοποθετήσει προηγούμενα το φίλτρο στη θέση του.

Πώς να αφαιρέσετε το κάτω φίλτρο:

1. Ανοίξτε την κάτω πόρτα.
2. Πιάστε τη λαβή και τραβήξτε έξω το κάτω φίλτρο.
3. Ανοίξτε το οπίσθιο τοίχωμα του φίλτρου και απομακρύνετε τα ενδεχόμενα χνουδία από την εσωτερική επιφάνεια του διχτυού.
4. Καθαρίστε το θάλαμο του κάτω φίλτρου αποφεύγοντας την άμεση επαφή με τα πλακίδια.
5. Κλείστε πάλι το οπίσθιο τοίχωμα του κάτω φίλτρου και επανατοποθετήστε το, ελέγχοντας ότι είναι απόλυτα ενσωματωμένο στην έδρα.

**ΠΕΡΙΓΡΑΦΗ ΠΡΟΪΟΝΤΟΣ**

1. Δοχείο νερό
2. Καπάκι του συμπυκνωτή
3. Κάτω φίλτρο
4. Φίλτρο πόρτας



6. Χαμηλώστε τη λαβή του φίλτρου και κλείστε την κάτω πόρτα.
7. Βεβαιωθείτε ότι το καπάκι του συμπυκνωτή είναι ελεύθερο.

**Τα φίλτρα είναι βασικά συστατικά του στεγνώματος. Η λειτουργία τους είναι να συλλέγουν το χνούδι που σχηματίζεται κατά το στέγνωμα. Στην περίπτωση που τα φίλτρα φράζουν, η ροή αέρα μέσα στο στεγνωτήριο θα υπονομευθεί σοβαρά: οι χρόνοι στεγνώματος είναι μεγαλύτεροι, καταναλώνεται περισσότερη ενέργεια και μπορεί να συμβεί ζημιά στο στεγνωτήριο. Εάν οι λειτουργίες αυτές δεν εκτελούνται σωστά, το στεγνωτήριο δεν μπορεί να ξεκινήσει.**

**ΜΕΤΑΦΟΡΑ ΚΑΙ ΧΕΙΡΙΣΜΟΣ**

Μη μετακινείτε ποτέ τη συσκευή μεταφέροντάς την από την πάνω πλευρά.

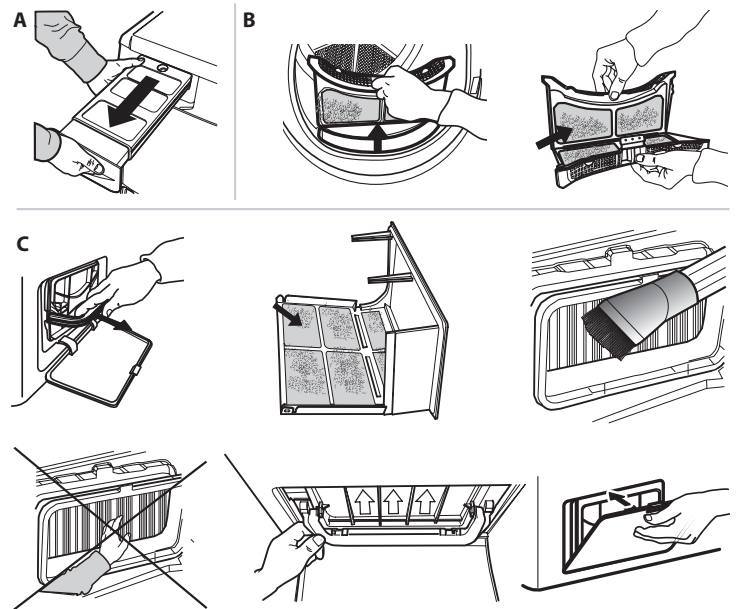
1. Βγάλτε το στεγνωτήριο από την πρίζα.
2. Βεβαιωθείτε ότι η πόρτα και το δοχείο νερού είναι κλειστά.
3. Αν ο εύκαμπτος σωλήνας συνδέεται σε σύστημα αποχέτευσης, στερεώστε τον εύκαμπτο σωλήνα στην πίσω πλευρά του στεγνωτηρίου ξανά (δείτε τον Οδηγό Εγκατάστασης).

Κατανάλωση ισχύος			
Εκτός λειτουργίας (Po) - Watts	0.50		
Κατάσταση αναμονής (PI) - Watts	1.00		
Προγράμματα	Kg	kWh	Λεπτά
Βαμβακερα Eco* ☐	9	2.07	211
Βαμβακερα Eco ☐	4.5	1.20	131
Συνθετικά	4	0.73	95

\* Πρόγραμμα αναφοράς για την Ετικέτα Ενεργειακής Απόδοσης, αυτό το πρόγραμμα είναι κατάλληλο για το στέγνωμα συνηθισμένων υγρών βαμβακερών ρούχων και είναι το αποτελεσματικότερο πρόγραμμα από άποψη ενεργειακής κατανάλωσης για το στέγνωμα υγρών βαμβακερών ρούχων. (Τυπική διαμόρφωση/προκαθορισμένη αρχικά).

**Σύστημα Αντλίας θερμότητας**

Η αντλία θερμότητας περιέχει αέρια θερμοκηπίου που περιέχονται σε ερμητικά κλεισμένη μονάδα. Αυτή η σφραγισμένη μονάδα περιέχει 0,18 kg αερίου R134a F. GWP = 1430 (1 t CO2).



## ΠΡΟΒΛΗΜΑΤΑ ΚΑΙ ΛΥΣΕΙΣ

Στην περίπτωση δυσλειτουργίας, πριν έλθετε σε επαφή με την Τεχνική Εξυπηρέτηση, ελέγξτε την παρακάτω πινακίδα. Οι ανωμαλίες συνήθως είναι μικρής έκτασης και μπορούν να επιλυθούν σε λίγα λεπτά.

Ανωμαλία	Πιθανή αιτία	Επίλυση
Το στεγνωτήριο δεν ενεργοποιείται.	Ο ρευματολήπτης δεν είναι συνδεδεμένος στην πρίζα του ρεύματος.	Συνδέστε το ρευματολήπτη στην πρίζα του ρεύματος.
	Η πρίζα του ρεύματος έχει βλάβη.	Δοκιμάστε να συνδέσετε μια άλλη συσκευή στην ίδια πρίζα. Μη χρησιμοποιείτε ηλεκτρικές διατάξεις για σύνδεση στην πρίζα όπως προσαρμογείς ή επεκτάσεις.
	Υπήρξε διακοπή ηλεκτρικής τροφοδοσίας.	Περιμένετε την επανατροφοδοσία του ηλεκτρικού ρεύματος.
Το στεγνωτήριο δεν ξεκινά.	Η πόρτα είναι ανοιχτή.	Κλείστε την πόρτα.
	Έχει επιλεγθεί καθυστέρηση για την έναρξη του κύκλου.	Σε συσκευές με αυτή τη λειτουργία: περιμένετε το τέλος της ρύθμισης καθυστέρησης ή σβήστε τη συσκευή για να την επαναφέρετε. Συμβουλευτείτε την ενότητα Επιλογές.
	Το κουμπί Έναρξη/Παύση δεν έχει πατηθεί για να ξεκινήσει το πρόγραμμα.	Πατήστε το κουμπί Έναρξη/Παύση.
Οι χρόνοι στεγνώματος είναι πολύ μεγάλοι.	Στις συσκευές που διαθέτουν λειτουργία κλειδώματος πλήκτρων, αυτή η επιλογή έχει εισαχθεί.	Συμβουλευτείτε την ενότητα ΕΠΙΛΟΓΕΣ, εάν υπάρχει κλειδωμα πλήκτρων, αφαιρέστε αυτή την επιλογή. Απενεργοποιήστε τη συσκευή <b>όχι</b> αρκεί για να ακυρώσετε αυτή την επιλογή.
	Δεν πραγματοποιήθηκε σωστή συντήρηση.	Συμβουλευτείτε το τμήμα ΦΡΟΝΤΙΔΑ ΚΑΙ ΣΥΝΤΗΡΗΣΗ και εκτελέστε τις διαδικασίες που περιγράφονται.
	Το πρόγραμμα, η ώρα και/ή το επίπεδο στεγνώματος που έχουν επιλεγεί δεν είναι κατάλληλα για τον τύπο ή την ποσότητα του φορτίου που είναι στο στεγνωτήριο.	Συμβουλευτείτε την ενότητα ΠΡΟΓΡΑΜΜΑΤΑ ΚΑΙ ΕΠΙΛΟΓΕΣ για να βρείτε το πρόγραμμα και τις πιο κατάλληλες επιλογές για το είδος του φορτίου.
	Τα ρούχα είναι πολύ βρεγμένα.	Εκτελέστε έναν κύκλο πλυσίματος με υψηλότερους κύκλους περιστροφής για να αφαιρέσετε όσο το δυνατόν περισσότερο νερό.
	Το στεγνωτήριο μπορεί να είναι υπερφορτωμένο.	Συμβουλευτείτε την ενότητα προγραμμάτων για να ελέγξετε το μέγιστο φορτίο για κάθε πρόγραμμα.
Θερμοκρασία δωματίου.	Ο χρόνος στεγνώματος ενδέχεται να είναι μεγαλύτερος, εάν η θερμοκρασία δωματίου είναι εκτός του εύρους 14–30 °C.	
Το πρόγραμμα δεν έχει ολοκληρωθεί.	Μπορεί να έχει συμβεί διακοπή ρεύματος.	Σε περίπτωση διακοπής του ρεύματος, πατήστε το πλήκτρο Έναρξη/Παύση για να επανεκκινήσετε τον κύκλο.
Το πρόγραμμα τελειώνει και τα ρούχα είναι πιο υγρά από το αναμενόμενο.	Μικρό φορτίο.	Το αυτόματο πρόγραμμα δεν έχει ανιχνεύσει την απαιτούμενη τελική υγρασία και το στεγνωτήριο θα ολοκληρώσει το πρόγραμμα και θα σταματήσει. Εάν συμβεί αυτό, απλώς επιλέξτε μια επιπλέον σύντομη περίοδο στεγνώματος ή επιλέξτε πολύ στεγνό (extra dry) εάν υπάρχει.

### δείκτες αναμμένες ή αναβοσβήνουν

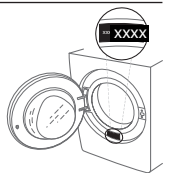
<b>Δοχείο νερο</b>	Το δοχείο νερού είναι γεμάτο.	Αδειάστε το δοχείο νερού. Συμβουλευτείτε την ενότητα ΦΡΟΝΤΙΔΑ ΚΑΙ ΣΥΝΤΗΡΗΣΗ.
<b>Φίλτρο πόρτας και/ή κάτω φίλτρο *</b>	Ανωμαλία στη ροή αέρα που απαιτείται για τη λειτουργία της συσκευής.	Καθαρίστε το φίλτρο πόρτας, το κάτω φίλτρο και ελέγξτε ότι το καπάκι του συμπυκνωτή είναι ελεύθερο. Εάν οι εργασίες αυτές δεν εκτελούνται σωστά, μπορεί να προκληθεί βλάβη στο στεγνωτήριο.
<b>Κάτω φίλτρο *</b>	Το κάτω φίλτρο πρέπει να καθαριστεί.	Καθαρίστε το κάτω φίλτρο. Συμβουλευτείτε την ενότητα ΦΡΟΝΤΙΔΑ ΚΑΙ ΣΥΝΤΗΡΗΣΗ.
<b>DEMO</b> Ο κύκλος διαρκεί μερικά λεπτά.	Το στεγνωτήριο βρίσκεται σε λειτουργία DEMO. Η ένδειξη DEMO είναι αναμμένη.	Αφαιρέστε τη λειτουργία DEMO. Οι ακόλουθες ενέργειες πρέπει να εκτελούνται διαδοχικά χωρίς παύσεις. Ενεργοποιήστε και απενεργοποιήστε τη συσκευή. Πατήστε το κουμπί Έναρξη/Παύση μέχρι να ακούσετε ένα ηχητικό σήμα. Ανάψτε πάλι τη συσκευή. Η δείκτης λυχνία "DEMO" αναβοσβήνει και στη συνέχεια σβήνει.
Η παρουσία του συμβόλου του γαλλικού κλειδιού δείχνει μια ανωμαλία.	Οι αισθητήρες της συσκευής έχουν ανιχνεύσει μια ανωμαλία.	Απενεργοποιήστε το στεγνωτήριο και αποσυνδέστε το από το ηλεκτρικό δίκτυο. Ανοίξτε την πόρτα αμέσως και αφαιρέστε τα ρούχα έτσι ώστε η θερμότητα να μπορέσει να διαχυθεί. Περιμένετε για 15 περίπου λεπτά. Επανασυνδέστε το στεγνωτήριο στο ηλεκτρικό δίκτυο, φορτώστε τα ρούχα και επανεκκινήστε τον κύκλο στεγνώματος. <b>Εάν το πρόβλημα παραμένει, επικοινωνήστε με την Τεχνική Εξυπηρέτηση και αναφέρετε τα γράμματα και τους αριθμούς που αναβοσβήνουν στην οθόνη.</b> <b>Για παράδειγμα F3 και E2</b>

\* Σημείωση: ορισμένα μοντέλα είναι αυτοκαθαριζόμενα. Μη εφοδιασμένα με κάτω φίλτρο, συμβουλευτείτε το τμήμα ΦΡΟΝΤΙΔΑ ΚΑΙ ΣΥΝΤΗΡΗΣΗ.

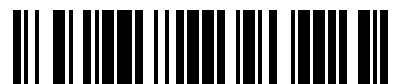


Μπορείτε να κατεβάσετε τις Οδηγίες για την ασφάλεια, το Εγχειρίδιο χρήσης, το Δελτίο προϊόντος και ενεργειακών δεδομένων από:

- Την ιστοσελίδα μας [docs.whirlpool.eu](https://docs.whirlpool.eu)
- Χρησιμοποιώντας τον κωδικό QR
- Εναλλακτικά, **μπορείτε να επικοινωνήσετε με την Υπηρεσία εξυπηρέτησης πελατών** (βλ. τηλεφωνικό αριθμό στο βιβλιαράκι εγγύησης). Όταν επικοινωνείτε με το Κέντρο εξυπηρέτησης πελατών, αναφέρετε τους κωδικούς που αναγράφονται στην ετικέτα αναγνώρισης προϊόντος.



Whirlpool



W11535072

03/2021