

Lataa täydellinen ohjekirja osoitteesta <http://docs.whirlpool.eu> tai soita takuutodistuksessa kuvattuun puhelinnumeroon.

Lue nämä turvallisuusohjeet ennen laitteen käyttöä. Säilytä ne lähettyvillä tulevaa tarvetta varten.

Näissä ohjeissa ja itse laitteessa on tärkeitä turvallisuutta koskevia varoituksia, joita on noudatettava aina. Valmistaja kieltäytyy kaikesta vastuusta, jos näitä turvallisuusohjeita ei noudateta tai jos laitetta käytetään sopimattomasti tai säätimet asetetaan virheellisesti.

⚠ **VAROITUS:** Jos lieden pinnassa on halkeamia, ei laitetta saa käyttää – sähköiskun vaara.

⚠ **VAROITUS:** Tulipalon vaara: älä säilytä esineitä keittopintojen päällä.

⚠ **HUOMIO:** Ruoan kypsennystä on valvottava. Lyhytaikaista kypsennystä on valvottava jatkuvasti.

⚠ **VAROITUS:** Rasvassa tai öljyssä kypsentäminen ilman valvontaa voi olla vaarallista – tulipalon vaara. ÄLÄ KOSKAAN yritä sammuttaa tulipaloa vedellä: sammuta sen sijaan laite ja peitä liekit sitten esimerkiksi kannella tai palopeitteellä.

⚠ Älä käytä liettä työ- tai laskutasona. Pidä vaatteet ja muut palonarajat materiaalit etäällä laitteesta, kunnes kaikki osat ovat kokonaan jäähtyneet – tulipalon vaara.

⚠ **Pikkulapset (0–3-vuotiaat)** on pidettävä loitolla laitteesta. Hieman isommat lapset (3–8-vuotiaat) on pidettävä loitolla laitteesta, ellei heitä valvota jatkuvasti. Laitetta voivat käyttää 8-vuotiaat ja sitä vanhemmat lapset sekä henkilöt, joiden fyysinen, henkinen tai aistitoimintojen suorituskyky on rajoittunut taikka joilla ei ole riittävää kokemusta ja tietoja vain, jos heitä valvotaan tai heille on annettu turvallista käyttöä koskevat ohjeet ja he ymmärtävät mahdolliset vaaratilanteet. Lapset eivät saa leikkiä laitteella. Lapset eivät saa suorittaa puhdistus- tai huoltotoimenpiteitä ilman valvontaa.

⚠ **VAROITUS:** Laite ja sen kosketettavissa olevat osat tulevat kuumiksi käytön aikana. Varo koskettamasta lämmityselementtejä. Alle 8-vuotiaat lapset on pidettävä loitolla, ellei heitä valvota jatkuvasti.

SALLITTU KÄYTTÖ

⚠ **HUOMIO:** Laitetta ei ole tarkoitettu käytettäväksi ulkopuolisen kytkimen, kuten esimerkiksi ajastimen, tai erillisen kauko-ohjausjärjestelmän kanssa.

⚠ Tämä laite on tarkoitettu kotitalouskäyttöön ja vastaaviin käyttötarkoituksiin, kuten: henkilöstön keittiötiloihin kaupoissa, toimistoissa ja muissa työympäristöissä; maataloille; asiakaskäyttöön hotelleissa, motelleissa, aamiaismajoituspaikoissa ja muissa asuinympäristöissä.

⚠ Mikä tahansa muu käyttö on kiellettyä (esimerkiksi huoneiden lämmittäminen).

⚠ Tätä laitetta ei ole tarkoitettu ammattikäyttöön. Älä käytä laitetta ulkona.

ASENNUS

⚠ Laitteen siirtämisessä ja asennuksessa tarvitaan vähintään kaksi henkilöä – loukkaantumisen vaara. Käytä suojakäsineitä purkamisen ja asennuksen aikana – leikkaantumiskaava.

⚠ Asennus, mukaan lukien vesikytkennät (jos niitä on), sähkökytkennät ja korjaukset on annettava pätevän asentajan tehtäviksi. Älä korjaa tai vaihda mitään laitteen osaa, ellei käyttöohjeessa nimenomaan näin kehoiteta. Pidä lapset loitolla asennuspaikasta. Purettuasi laitteen pakkauksestaan tarkista, ettei se ole vahingoittunut kuljetuksen aikana. Jos ilmenee ongelmia, ota yhteys jälleenmyyjään tai lähimpään huoltopisteeseen. Asennuksen jälkeen pakkausjätteet (muovi, styroksiosat, jne.) on säilytettävä lasten ulottumattomissa – tukehtumisvaara. Laite on kytkettävä irti sähköverkosta ennen mitään asennustoimenpiteitä – sähköiskun vaara. Varmista asennuksen aikana, että laite ei vaurioita virtajohtoa – tulipalon tai sähköiskun vaara. Kytke laite päälle vasta, kun asennus on valmis.

⚠ Tee kaikki kalusteen leikkaustyöt ennen laitteen sijoittamista ja poista kaikki lastut ja sahanpuru.

⚠ Jos laitetta ei asenneta uunin yläpuolelle, on laitteen alla olevaan tilaan asennettava välipaneeli (ei kuulu toimitukseen).

SÄHKÖÄ KOSKEVAT VAROITUKSET

⚠ Laite on voitava kytkeä irti sähköverkosta irrottamalla pistoke pistorasiasta, jos pistorasia on saavutettavissa, tai pistorasian edelle asennetusta moninapaisesta kytkimestä, minkä lisäksi laite on maadoitettava kansallisten sähköistä turvallisuutta koskevien määräysten mukaisesti.

⚠ Älä käytä jatkojohtoja, jakorasioita tai adaptereita. Kun asennus on tehty, sähköosat eivät saa olla käyttäjän ulottuvilla. Älä käytä laitetta kun olet märkä tai kun olet paljain jaloin. Älä käytä tätä laitetta, jos virtajohto tai pistoke on vahingoittunut, jos laite ei toimi kunnolla tai jos se on vaurioitunut tai pudonnut.

⚠ Asennusta virtajohdon pistokkeen kanssa ei sallita, ellei valmistaja ole varustanut tuotetta valmiiksi pistokkeella.


⚠ Jos virtajohto on vahingoittunut, on sen tilalle vaihdettava toinen samanlainen; vaaratilanteiden estämiseksi vaihdon saa suorittaa valmistaja, sen huoltohenkilö tai vastaava pätevä henkilö – sähköiskun vaara.

PUHDISTUS JA HUOLTO

⚠ **VAROITUS:** Varmista, että laite on sammutettu ja sen virtakytkentä on katkaistu ennen kuin ryhdyt mihinkään huoltotoimenpiteisiin; älä koskaan käytä puhdistamiseen höyrypesuria – sähköiskun vaara.

⚠ Älä käytä hankaavia tai syövyttäviä aineita, klooripitoisia valkaisuaineita tai hankaussieniä.

PAKKAUSMATERIAALIEN HÄVITTÄMINEN


Pakkaus on valmistettu 100-prosenttisesti kierrätettävästä materiaalista ja siinä on kierrätysmerkki .

Pakkauksen osat on hävitettävä asianmukaisella tavalla ja paikallisten jätehuoltoviranomaisten määräysten mukaisesti.

KODINKONEIDEN KÄYTÖSTÄPOISTO JA HÄVITTÄMINEN

Tämä laite on valmistettu kierrätettävästä tai uusiokäyttöön kelpaavasta materiaalista. Hävitä laite paikallisten jätehuoltomääräysten mukaisesti. Lisätietoja sähkökäyttöisten kodinkoneiden käsittelystä, materiaalin keräämisestä ja kierrätyksestä saat paikallisilta viranomaisilta, jätehuollosta tai liikkeestä, josta laite on ostettu. Tämä laite on merkitty EU:n sähkö- ja elektroniikkaromua koskevan direktiivin 2012/19/EU (WEEE) sekä sähkö- ja elektroniikkaromusta vuonna 2013 annetun asetuksen mukaisesti (sellaisena kuin se on muutettu).

Varmistamalla, että tuote poistetaan käytöstä asianmukaisesti, voidaan auttaa estämään ympäristö- ja terveyshaittoja.

Symboli  tuotteessa tai sen asiakirjoissa tarkoittaa, ettei laitetta saa hävittää kotitalousjätteen mukana. Sen sijaan tuote on toimitettava sähkö- ja elektroniikkakomponenttien keräys- ja kierrätyspisteeseen.

ENERGIANSÄÄSTÖNEUVOJA

Hyödynnä lämmityslevyn jälkilämpöä sammuttamalla se muutama minuutti ennen kypsennyksen päättymistä.

Kattilan tai pannun pohjan tulisi peittää lämmityslevy kokonaan; lämmityslevyä pienemmän astian käyttäminen tuhlaa energiaa.

Peitä kattilat ja pannut tiiviisti sulkevilla kansilla kypsennyksen ajaksi ja käytä mahdollisimman vähän vettä. Ilman kantta tapahtuva kypsennys nostaa huomattavasti energian kulutusta.

Käytä vain tasapohjaisia kattiloita ja pannuja.

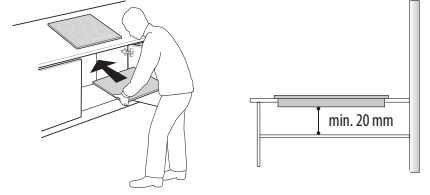
VAATIMUSTENMUKAISUUSVAKUUTUS

Tämä laite noudattaa EU:n asetuksen 66/2014 ekosuunnitteluvaatimuksia sekä energiaan liittyvien tuotteiden ja energiatietojen ekosuunnitteluvaatimuksia (muutettu) (EU Exit) koskevia asetuksia vuodelta 2019, eurooppalaisen EN 60350-2 standardin mukaisesti.



ASENNUS

- Keittotaso on asennettava työtasoon vähintään 20 mm:n syvyydelle.
- Keittotason ja uunin välillä ei saa olla mitään (ohjainkiskoja, kiinnikkeitä, jne.).
- Varmista, että virtajohto on tarpeeksi pitkä asennuksen helpottamiseksi.
- Keraamisen liesitason alapinnan ja kaapin tai välipaneelin välisen etäisyyden on oltava vähintään 20 mm.
- Katso upotusmitat ja asennusohjeet tämän kappaleen kuvista.
- Minimietäisyys tulee säilyttää keittotason ja liesituulettimen välillä. Lisätietojen saamiseksi katso liesituulettimen käyttöohjetta.
- Kiinnitä mukana toimitettu tiiviste keittotason (jos se ei ole jo paikallaan) sen pinnan puhdistamisen jälkeen.
- **Älä asenna keittotaso astianpesukoneen tai pyykinpesukoneen läheisyyteen, jotta elektroniset piirit eivät joudu kosketuksiin höyryn tai kosteuden kanssa, mikä voisi vahingoittaa niitä.**
- Jos uuni asennetaan keittotason alapuolelle, varmista, että se on varustettu jäähdytysjärjestelmällä. Jos elektronisten piirien lämpötila ylittää suurimman sallitun lämpötilan, keittotaso sammuu automaattisesti; odota tässä tapauksessa muutaman minuutin ajan, kunnes elektronisten piirien sisäinen lämpötila laskee sallitulle tasolle; tällöin liesi voidaan käynnistää uudelleen.

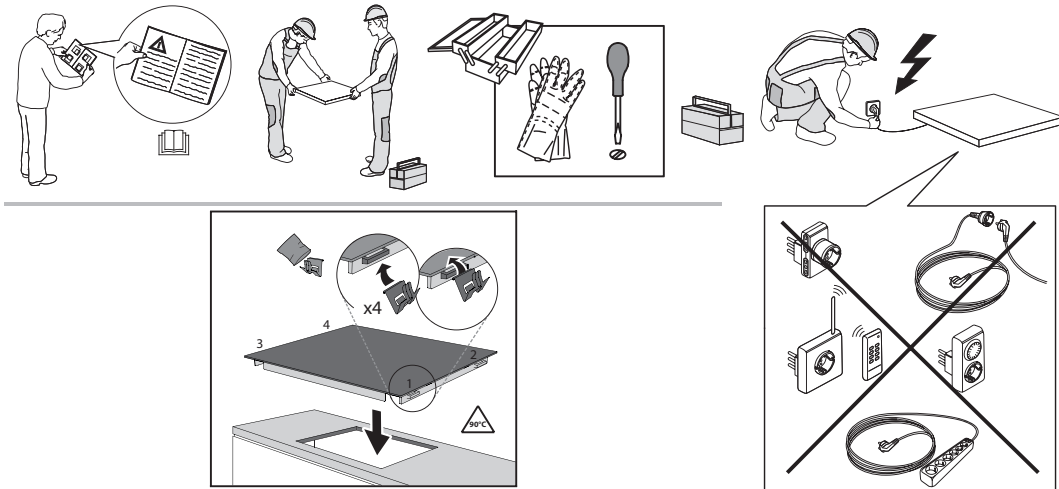


KEITTOTASON SIJOITTAMINEN

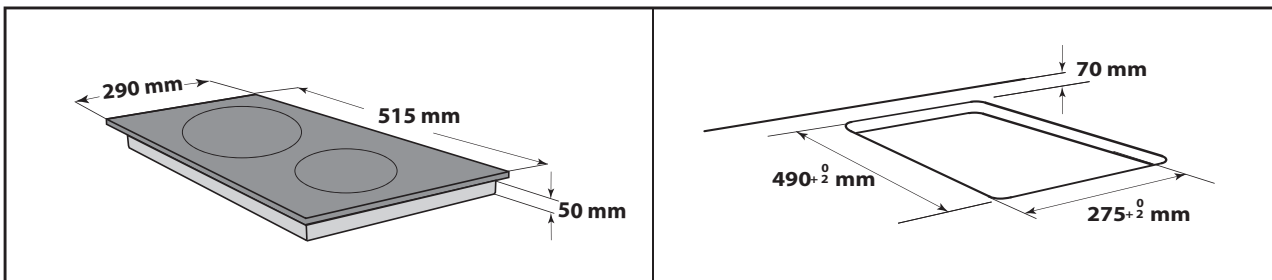
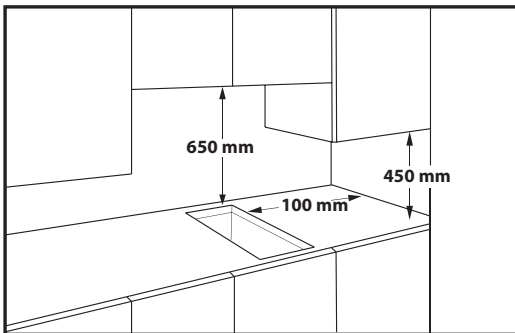
TÄRKEÄÄ: Poista kaikki suojakalvot ennen liedien asentamista.

Varmista, että liedelle varattu aukko työtasossa on mittapiirroksen toleranssien mukainen. Älä työnä liettä väkisin paikalleen työtasoon. Keraaminen taso saattaa särkyä (se voi tapahtua myöhemminkin)!

Jos työtaso on puuta, käytä mukana toimitettuja jousikiinnikkeitä ja ruuveja. Varmista jousikiinnikkeet (A) (kuva 1) toimitetuilla ruuveilla ja huomioi ilmoitetut etäisyydet. Aseta keittotaso työtason aukkoon.



NOUDATETTAVAT MITAT JA ETÄISYYDET



LIESITASON IRROTTAMINEN:

Ennen liesitason irrottamiseen ryhtymistä se on irrotettava sähköverkosta. Alaosa on ehdottomasti irrotettava uunista, laatikosta, eristyksestä tai muusta vastaavasta. Näin asentaja pääsee käsiksi liesitason alaosaan neljän kiinnikkeen irrottamiseksi ruuvitaltalla, minkä jälkeen liesitaso nostetaan ja irrotetaan paikaltaan, ilman että työtasoon tulee vaurioita.

SÄHKÖLIITÄNTÄ

Sähköliitäntä on tehtävä valmiiksi, ennen kuin laite kytketään sähköverkkoon.

Virtajohto ei kuulu pakkaukseen – muista hankkia tilanteeseen sopiva virtajohto.


Asennuksen saa suorittaa vain pätevä henkilöstö, joka on perehtynyt voimassa oleviin turvallisuus- ja asennussäädöksiin. Erityisen tärkeää on, että asennus suoritetaan paikallisen sähköyhtiön määräysten mukaisesti.

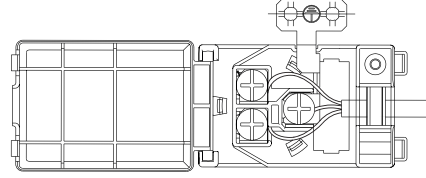
Varmista, että laitteen pohjassa olevaan arvokilpeen merkitty jännite vastaa asunnon sähköverkon jännitettä.

Laitteen maadoitus on lakisääteinen: käytä ainoastaan oikean kokoisia johtimia (mukaan lukien maadoitusjohto).

LIITÄNTÄ JAKORASIAAN


Käytä sähköliitännässä kaapelityyppiä H05RR-F tai H05V2V2-F alla olevan taulukon mukaisesti.

| SYÖTTÖJÄNNITE | JOHTIMET LUKUMÄÄRÄ x KOKO |
|--|------------------------------|
| 220-240V ~ +  | 3 x 1,5 mm ² |



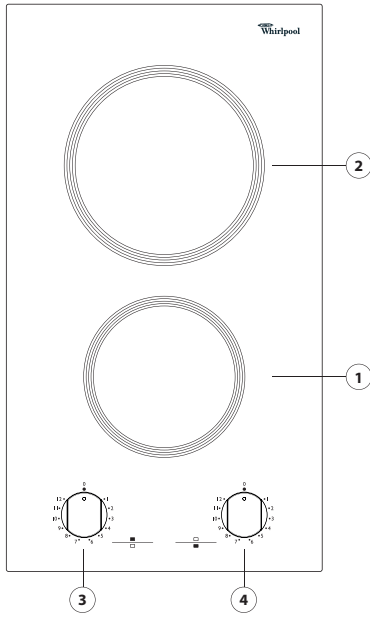
Laite on liitettävä sähköverkkoon moninapaisen suojakytkimen kautta, jonka kontaktien väli on vähintään 3 mm.



HUOMIO: virtajohdon on oltava tarpeeksi pitkä, jotta keittotaso voidaan irrottaa työtasosta; lisäksi se on asetettava siten, että se ei pääse vahingoittumaan tai ylikuumentumaan joutuessaan kosketuksiin alustan kanssa.

HUOMAA: kelta-vihreä maakaapeli kytketään merkinnällä  varustettuun liittimeen, ja sen on oltava pitempi kuin muut johdot.

- Kuori johdon ulkovaippaa noin 70 mm.
- Kuori sitten sisäeristettä noin 10 mm.
- Avaa liittinalusta painamalla sivupidikkeitä sisään työkalun avulla.
- Aseta kaapeli vedonpoistajaan (kuva 3) ja liitä johdot liittinalustaan.
- Sulje liittinalustan kanssi.
- Kun olet kytkenyt sähköliitännän, asenna liesitaso työtasoon ja kiinnitä se kiinnitysjouisiin.

TUOTTEEN KUVAUS



1. Säteilevä keittoalue Ø 145
2. Säteilevä keittoalue Ø 180
3. Takana sijaitsevan keittoalueen säädin 
4. Edessä sijaitsevan keittoalueen säädin 

ENSIMMÄINEN KÄYTTÖKERTA

Ennen käyttöä:

- poista keittotasossa olevat tarrat;
- poista pahvisuojukset ja muovikelmut;

- varmista, että keittotaso ei ole vahingoittunut kuljetuksen aikana. Jos et ole varma, ota yhteys jälleenmyyjään.

PÄIVITTÄINEN KÄYTTÖ

LIESITASON KYTKEMINEN PÄÄLLE/POIS

Keittolevyt kytketään päälle kääntämällä nuppia myötöpäivään halutun tehon kohdalle.

Liesi sammuu, kun nupit käännetään takaisin asentoon "0".

TÄRKEÄÄ: Keittotason pysyvän vaurioitumisen välttämiseksi:

- älä käytä kattiloita, joiden pohja ei ole litteä;
- älä käytä metallikattiloita, joissa emalipohja;
- älä aseta kuumia kattiloita/paistinpannuja käyttöpaneelin päälle.

PAISTOTAULUKKO

| SÄÄTÖNUPPI (1–12) | TOIMINTO |
|----------------------|---|
| 1 – 2 | Voin, suklaan yms. sulattaminen. |
| 2 – 3 – 4 | Ruoan pitäminen lämpimänä ja pienten nestemäärien lämmittäminen uudelleen. |
| 4 – 5 – 6 | Suurempien määrien lämmittäminen, kiisseliä ja kastikkeiden keittäminen. |
| 6 – 7 | Hiljainen keittäminen, esimerkiksi keitetyt vihannekset, spagetti, keitot, pannupaistit, muhennokset. |
| 7 – 8 | Paistetut ruoat, kotletit, kyljykset, kypsentyminen ilman kantta, esimerkiksi risotto. |
| 8 – 9 – 10 | Lihojen ruskistamiseen, paistinperunat, paistettu kala ja suurten vesimäärien keitto. |
| 11 – 12 | Nopea paistaminen, kyljykset jne. |

LAITTEEN HUOLTO JA PUHDISTUS

⚠ Kytke laite irti sähköverkosta.

- Älä käytä höyrypesuria.
- Älä käytä hankaavia sieniä, teräsvillaa tai vastaavia, sillä ne saattavat vahingoittaa lasia.
- Puhdista liesitaso aina käytön jälkeen (sen jäähtyttyä) ja poista siltä kaikki tahrat ja ruokajäämät.
- Sokeri ja runsaasti sokeria sisältävät ruoat saattavat vahingoittaa liesitasoa ja ne on poistettava heti.

- Suola, sokeri ja hiekka voivat naarmuttaa lasipintaa.
- Käytä pehmeää liinaa, imukykyistä keittiöpaperia tai erityistä lieden pesutuotetta (noudata valmistajan ohjeita).
- Nesteroiskeet keittoalueilla saattavat siirtää keittoastioita tai aiheuttaa niiden tärinää.
- Kuivaa liesitaso kauttaaltaan puhdistuksen lopuksi.

VIANETSINTÄ

Jos liesi ei toimi oikein, katso Vianmääritysoppaasta mahdollinen vian aiheuttaja ennen kuin otat yhteyttä huoltopalveluun.

- Lue kohdassa "Päivittäinen käyttö" annetut ohjeet ja noudata niitä.
- Tarkista, että kyseessä ei ole sähkökatko.
- Sammuta keittotaso ja kytke se uudelleen päälle nähdäksesi onko vika poistunut.

- Varmista, ettei valitsin ole asennossa "0". Vie virtakytkin asentoon "Off" muutaman minuutin
- ajaksi ja palauta se sitten takaisin asentoon "On".

Jos vika ei ole korjautunut yllä mainittujen tarkistusten jälkeen, ota yhteyttä lähimpään huoltopalveluun.

HUOLTOPALVELU

Täyden tuen saamiseksi on tuote rekisteröitävä osoitteessa www.whirlpool.eu/register.

ENNEN KUIN OTAT YHTEYTTÄ HUOLTOPALVELUUN:

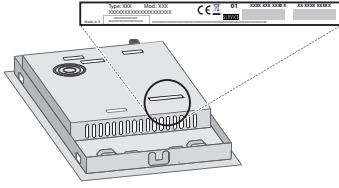
1. Kokeile, voitko korjata vian itse, kohdassa **VIANMÄÄRITYS** annettujen ohjeiden avulla
2. Kytke laite pois toiminnasta ja uudelleen toimintaan nähdäksesi, onko häiriö poistunut.

JOS VIKA EI OLE KORJAUTUNUT YLLÄ MAINITTUJEN TARKASTUSTEN JÄLKEEN, OTA YHTEYTTÄ LÄHIMPÄÄN HUOLTOPALVELUUN.

Avun saamiseksi voit soittaa takuukortissa olevaan puhelinnumeroon tai voit seurata ohjeita, jotka on annettu sivustolla www.whirlpool.eu.

Kun otat yhteyttä asiakaspalveluun, ilmoita aina:

- lyhyt kuvaus viasta;
- laitteen tyyppi ja malli;



- sarjanumero (numero sanan SN jälkeen laitteen alla olevassa arvokilvessä). Sarjanumero on merkitty myös asiakirjoissa;



Mod. XXX XXX

Ind.C. XXXX XXXX XXXX

Prod.N. 86999XXXXXXX S.N. XXXX XXXX XXXX

- täydellinen osoitteesi;
- puhelinnumerosi.

Jos tuotetta täytyy korjata, ota yhteyttä valtuutettuun huoltopalveluun (näin voit olla varma, että käytetyt varaosat ovat alkuperäisiä ja että korjaukset suoritetaan oikein).