

Download de complete handleiding op <http://docs.whirlpool.eu> of bel het telefoonnummer dat in het garantieboekje staat.

Lees voordat u het apparaat gaat gebruiken deze veiligheidsinstructies. Houd ze binnen handbereik voor toekomstige raadpleging.

Deze instructies en het apparaat zelf zijn voorzien van belangrijke veiligheidsaanwijzingen, die te allen tijde moeten worden opgevolgd. De fabrikant kan niet aansprakelijk gesteld worden voor schade die het gevolg is van het niet opvolgen van deze veiligheidsinstructies, oneigenlijk gebruik van het apparaat of een foute instelling van de regelknoppen. ⚠ **WAARSCHUWING:** Het apparaat en de toegankelijke onderdelen kunnen heet worden tijdens het gebruik. Wees voorzichtig dat u de verwarmingselementen niet aanraakt. Kinderen jonger dan 8 jaar moeten uit de buurt van het apparaat worden gehouden, tenzij er voortdurend toezicht is.

⚠ **WAARSCHUWING:** Als het oppervlak van de kookplaat gebarsten is, gebruik het apparaat niet - risico voor elektrocutie.

⚠ **WAARSCHUWING:** Brandgevaar: leg geen voorwerpen op de kookoppervlakken.

⚠ **VOORZICHTIG:** Het bereidingsproces moet onder toezicht plaatsvinden. Een kort bereidingsproces moet onder voortdurend toezicht plaatsvinden.

⚠ **WAARSCHUWING:** Onbewaakt bereiden op een kookfornuis met vet of olie kan gevaarlijk zijn - brandgevaar. Tracht NOOIT een brand te blussen met water: schakel daarentegen het apparaat uit en bedek vervolgens de vlam, bijv. met een deksel of een blusdeken.

⚠ Gebruik de kookplaat niet als werkblad of als steun. Houd kleding of andere brandbare materialen uit de buurt van het apparaat tot alle onderdelen van het apparaat helemaal zijn afgekoeld - brandgevaar.

⚠ Metalen voorwerpen zoals messen, vorken, lepels en deksels mogen niet op het oppervlak van het kookfornuis worden geplaatst, aangezien deze heet kunnen worden.

⚠ Kleine kinderen (0-3 jaar) moeten uit de buurt van het apparaat gehouden worden. Jonge kinderen (3-8 jaar) moeten uit de buurt van het apparaat gehouden worden, tenzij ze constant onder toezicht staan. Kinderen vanaf 8 jaar en personen met verminderde fysieke, sensorische of mentale vermogens of gebrek aan ervaring en kennis, mogen dit apparaat gebruiken indien ze onder toezicht staan of instructies hebben ontvangen over veilig gebruik en de mogelijke gevaren ervan begrijpen. Kinderen mogen niet spelen met het apparaat. De

reiniging en het onderhoud mogen niet door kinderen worden uitgevoerd zonder toezicht.

⚠ Schakel het kookplaat-element na gebruik uit met deknopenvertrouwnietalleenopdepannendetector.

TOEGESTAAN GEBRUIK

⚠ **VOORZICHTIG:** Het apparaat is niet geschikt voor inwerkingstelling met een externe schakelinrichting zoals een timer of een afzonderlijk systeem met afstandsbediening.

⚠ Dit apparaat is bedoeld voor gebruik in huishoudelijke en gelijkaardige toepassingen zoals: personeelskeukens in winkels, kantoren en overige werkomgevingen; landbouwbedrijven; klanten in hotels, motels en andere residentiële omgevingen.

⚠ Elk ander gebruik is verboden (bijv. als kamerverwarming).

⚠ Dit apparaat is niet voor professioneel gebruik bestemd. Gebruik het apparaat niet buiten.

INSTALLATIE

⚠ Het apparaat moet verplaatst en geïnstalleerd worden door twee of meer personen - risico voor verwondingen. Gebruik beschermende handschoenen om uit te pakken en te installeren - risico voor snijwonden.

⚠ Laat de installatie, m.i.v. de aansluiting op het waternet (indien van toepassing) en de elektrische aansluitingen en reparaties door een gekwalificeerd technicus verrichten. Repareer of vervang geen enkel onderdeel van het apparaat, behalve als dit expliciet aangegeven wordt in de gebruikershandleiding. Houd kinderen buiten bereik van de installatieplek. Controleer na het uitpakken van het apparaat of het tijdens het transport geen beschadigingen heeft opgelopen. Neem in geval van twijfel contact op met uw leverancier of de dichtstbijzijnde Klantenservice. Bewaar het verpakkingsmateriaal (plastic, piepschuim, enz.) na de installatie buiten bereik van kinderen - verstikkingsgevaar. Het apparaat moet worden losgekoppeld van het elektriciteitsnet voordat u installatiewerkzaamheden uitvoert - risico voor elektrocutie. Tijdens de installatie dient u ervoor te zorgen dat het apparaat de voedingskabel niet beschadigd - risico voor brand of elektrocutie. Het apparaat alleen activeren als de installatie is voltooid.

⚠ Voer eerst alle zaagwerkzaamheden uit en verwijder alle spaanders en zaagresten voordat u het apparaat plaatst.

⚠ Als het apparaat niet boven een oven wordt geïnstalleerd, moet een (niet bijgeleverd) scheidingspaneel worden geïnstalleerd in het compartiment onder het apparaat.

ELEKTRISCHE WAARSCHUWINGEN

⚠ Het moet mogelijk zijn het apparaat van het elektriciteitsnet af te koppelen door de stekker uit het stopcontact te halen of via een meerpolige

netschakelaar die bovenstrooms van het stopcontact is geplaatst conform de bedradingsvoorschriften en het apparaat dient geaard te zijn conform de nationale veiligheidsnormen voor elektriciteit.

⚠ Gebruik geen verlengsnoeren, meervoudige stopcontacten of adapters. Als de installatie voltooid is, mogen de elektrische onderdelen niet meer toegankelijk zijn voor de gebruiker. Gebruik het apparaat niet wanneer u natte voeten hebt of blootsvoets bent. Gebruik het apparaat niet als de stroomkabel of de stekker beschadigd is, als het apparaat niet goed werkt of als het beschadigd of gevallen is.


⚠ Als het netsnoer beschadigd is, moet het vervangen worden door de fabrikant, een servicevertegenwoordiger of gekwalificeerd personeel om risico's te voorkomen - risico voor elektrocutie.

REINIGEN EN ONDERHOUD

⚠ **WAARSCHUWING:** Het apparaat moet worden losgekoppeld van het elektriciteitsnet voordat u onderhoudswerkzaamheden uitvoert; gebruik geen stoomreinigers - risico van elektrocutie.

⚠ Gebruik geen schurende of bijtende producten, reinigingsmiddelen op chloorbasis of schuursponsjes.

VERWERKING VAN DE VERPAKKING


De verpakking kan volledig gerecycled worden, zoals door het recyclingssymbool  wordt aangegeven.

De diverse onderdelen van de verpakking mogen daarom niet bij het gewone huisvuil worden weggegooid, maar moeten worden afgevoerd volgens de plaatselijke voorschriften voor afvalverwerking.

AFDANKEN VAN HUISHOUDELIJKE APPARATUUR

Dit apparaat is vervaardigd van recyclebaar of herbruikbaar materiaal. Dank het apparaat af in overeenstemming met plaatselijke milieuvoorschriften voor afvalverwerking. Voor meer informatie over behandeling, terugwinning en recycling van huishoudelijke apparaten kunt u contact opnemen met uw plaatselijke instantie, de vuilnisophalddienst of de winkel waar u dit apparaat hebt gekocht. Dit apparaat is voorzien van het merkteken volgens de Europese Richtlijn 2012/19/EU inzake Afdankte elektrische en elektronische apparaten (AEEA).

Door ervoor te zorgen dat dit product correct wordt afgedankt, helpt u schadelijke gevolgen voor het milieu en de gezondheid te voorkomen.

Het symbool  op het product of op de begeleidende documentatie geeft aan dat dit apparaat niet als huishoudelijk afval behandeld mag worden, maar dat het ingeleverd moet worden bij een speciaal inzamelingscentrum voor de recycling van elektrische en elektronische apparatuur.

TIPS OM ENERGIE TE BESPAREN

Maak zoveel mogelijk gebruik van de restwarmte van de hete plaat door de plaat uit te zetten enkele minuten voordat u stopt met koken.

De basis van uw pot of pan dient de kookplaat volledig te bedekken; een recipiënt die kleiner is dan de kookplaat veroorzaakt energieverpilling.

Dek potten en pannen af met goed aansluitende deksels terwijl u kookt en gebruik zo weinig mogelijk water. Koken zonder deksel verhoogt uw energieverbruik.

Gebruik alleen kookpotten en pannen met een vlakke bodem.

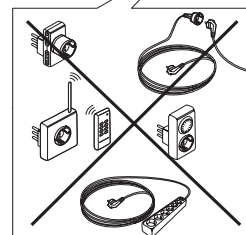
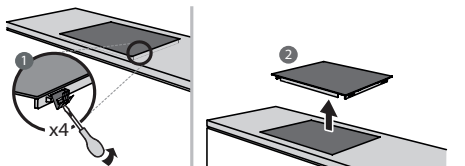
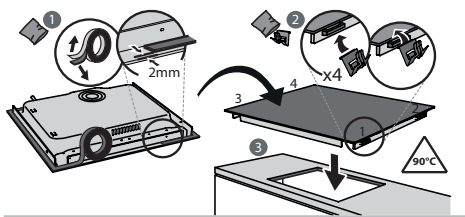
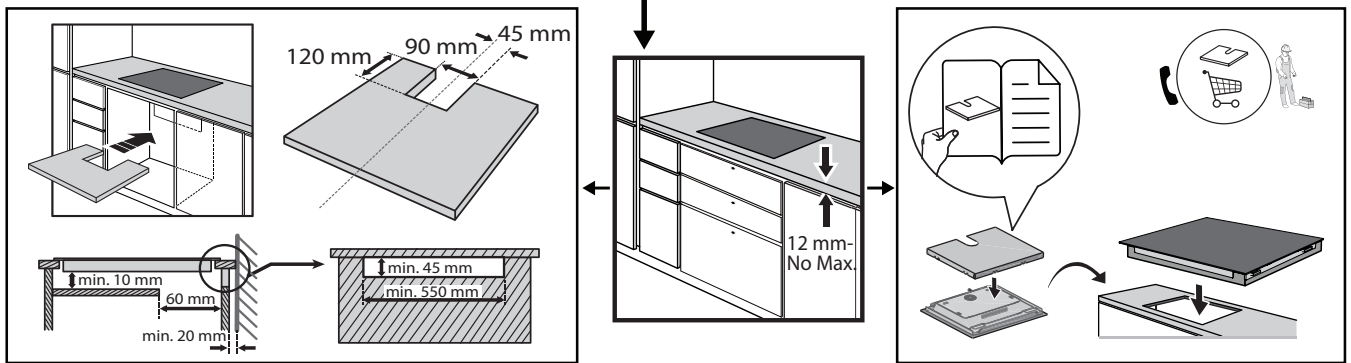
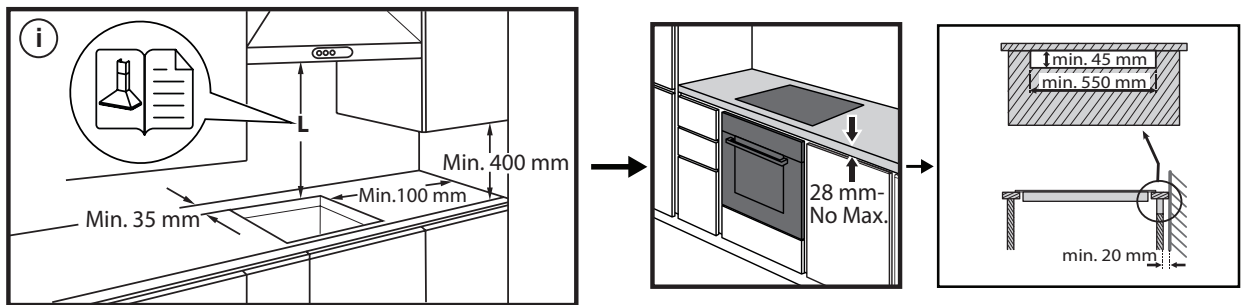
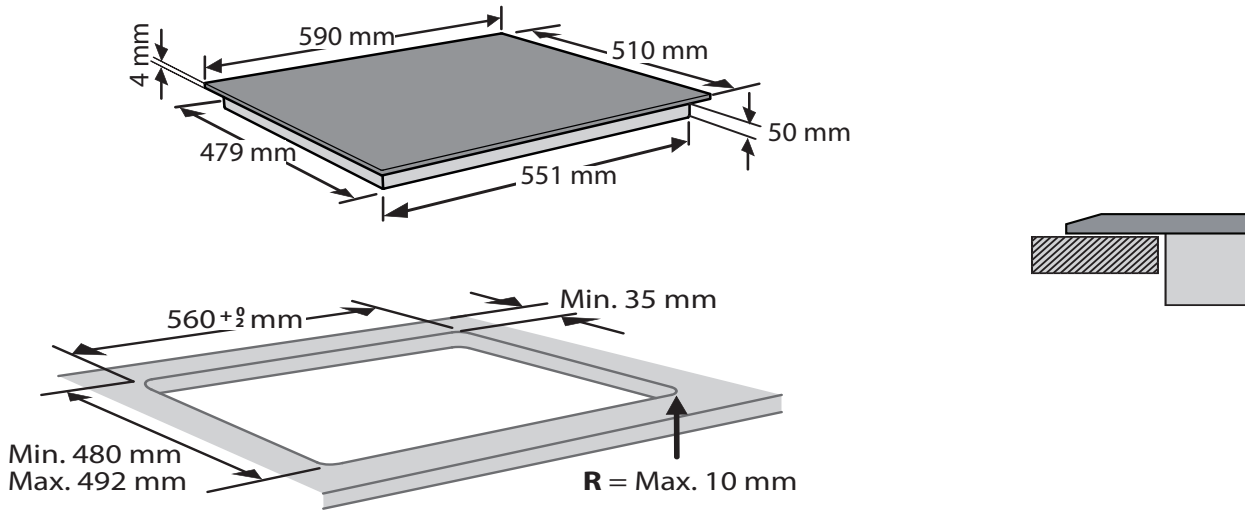
CONFORMITEITSVERKLARING

Dit apparaat voldoet aan de ecologische ontwerpvereisten vermeld in de Europese Richtlijn nr. 66/2014 in overeenstemming met de Europese norm EN 60350-2.

OPMERKING

Personen met een pacemaker of een gelijkaardig medisch hulpmiddel dienen voorzichtig te zijn wanneer ze in de buurt van de inductiekookplaat staan als deze ingeschakeld is. Het elektromagnetisch veld kan de pacemaker en gelijkaardige toestellen beïnvloeden. Raadpleeg uw arts of de fabrikant van de pacemaker of van gelijkaardige medische hulpmiddelen voor meer informatie over de effecten van elektromagnetische velden van inductiekookplaten.

INSTALLATIE



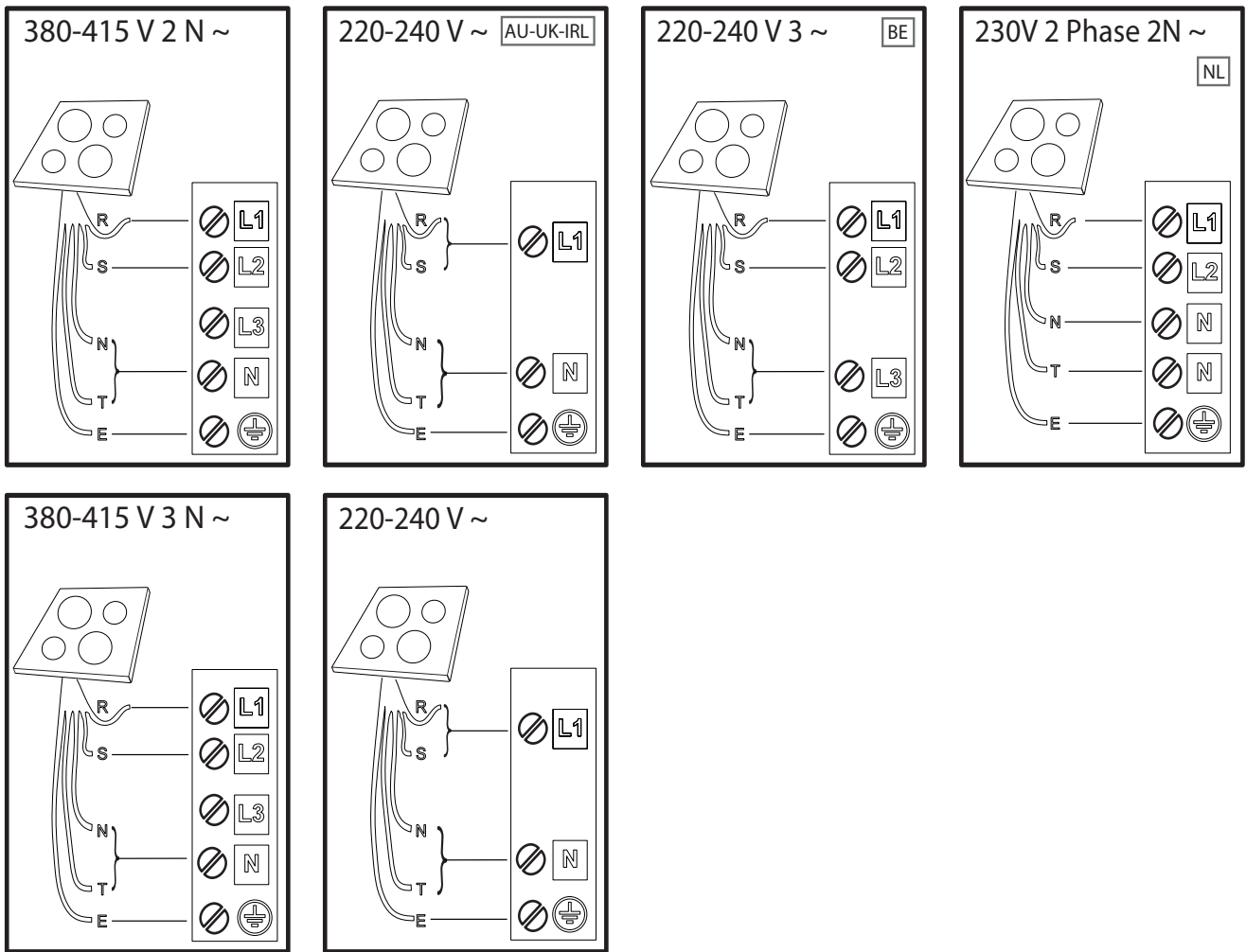
ELEKTRISCHE AANSLUITING

De elektrische aansluiting moet tot stand gebracht worden voordat u het apparaat aansluit op het elektriciteitsnet.

De installatie moet worden uitgevoerd door een erkend elektricien die op de hoogte is van de actuele veiligheids- en installatievoorschriften. De installatie moet in het bijzonder uitgevoerd worden in overeenstemming met de voorschriften van het plaatselijke elektriciteitsbedrijf.

Zorg dat de spanning die op het typeplaatje aan de onderzijde van het apparaat wordt aangeduid, overeenkomt met de spanning in uw woning.

De aarding van het apparaat is wettelijk verplicht: gebruik uitsluitend stroomgeleiders (inclusief de aardleiding) van de juiste afmetingen.



R

black-nero-negro-preto-μαύρος-must-melns-juodas-czarny-schwarz-noir-zwart-negru-черно-црн-črna-crno-черный-чорний-қаpa-černá-čierna-fekete-svart-musta-svart-sort-siyah-dubh

S

brown-marrone-marrón-marrom-καφέ-pruun-brüns-rudas-brązowy-braunen-brun-bruin-marò-кафья-браон-rjava-smeđ-коричневый-коричневий-қоңыр-hnědý-hnedý-barna-brunt-ruskea-brunt-brun-kahverengi-donn

T

blue (gray)-blu (grigio)-azul (gris)-azul (cinza)-μπλε (γκρι)-sinine (hall)-zila (pelēka)-mėlyna (pilkas)-niebieski (szary)-blau (grau)-bleu (gris)-blauw (grijs)-albastru (gri)-синьо (сиво)-плава (сива)-modro (sivo)-plava (siva)-синий (серый)-синий (сірий)-көк (сұр)-modrý (šedá)-modrý (sivá)-kék (szürke)-blá (grá)-sininen (harmaa)-blá (grá)-blát (grát)-mavi (gri)-gorm (liath)

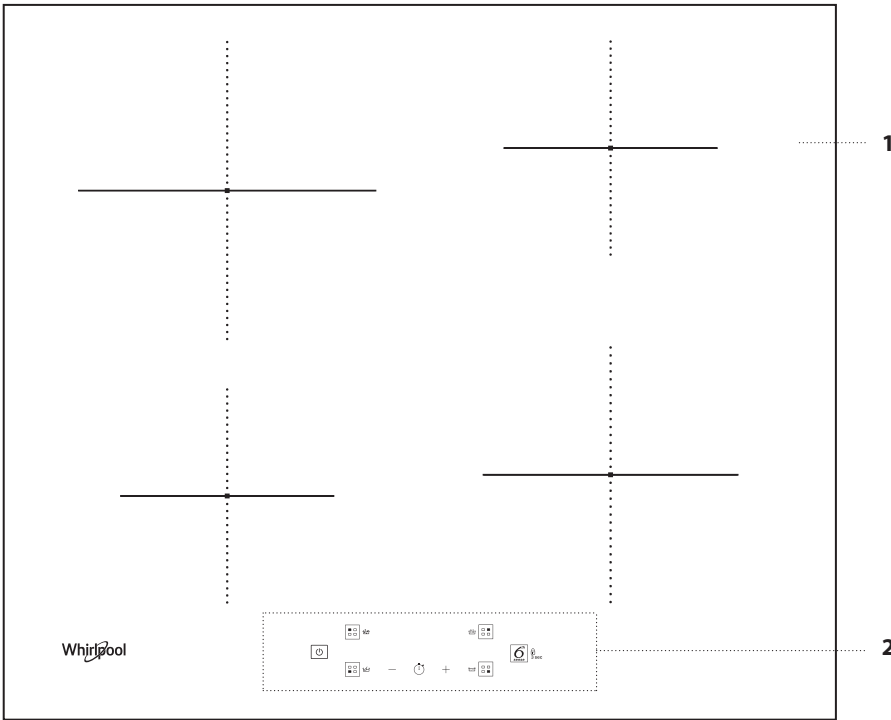
E

yellow/green-giallo/verde-amarillo/verde-amarelo/verdekίτρινο/πράσινο-kollane/roheline-dzeltens/zaļš-geltona/žalia-žółty/zielony-gelb/grün-jaune/vert-geel/groen-galben/verde-жълто/зелено-жудо/зелена-rumeno/zeleno-žuto/zelena-желтый/зеленый-жовтий/зелений-жасыл/сары-žlutá/zelená-žltá/zelená-sárga/zöld-gul/grønn-keltainen/vihreä-gul/grön-gul/grøn-sarı/yeşil-bui/glas

N

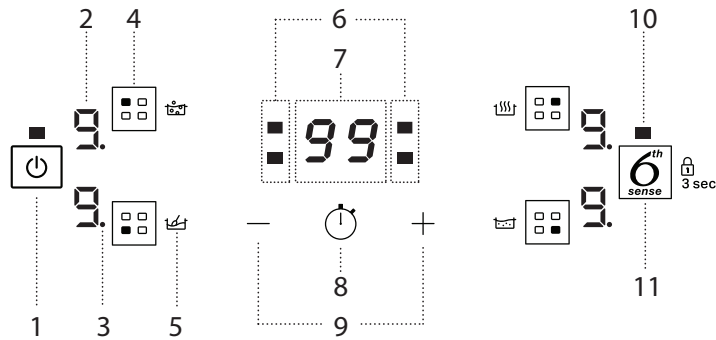
blue-blu-azul-azul-μπλε-sinine-zila-mėlyna-niebieski-blau-bleu-blauw-albastru-синьо-плава-modro-plava-синий-синий-көк-modrý-modrý-kék-blá-sininen-blá-blát-mavi-gorm

PRODUCTBESCHRIJVING



1. Kookplaat
2. Bedieningspaneel

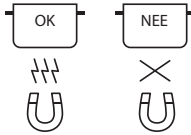
BEDIENINGSPANEEL



1. Aan/Uit-knop
2. Geselecteerd bereidingsniveau
3. Indicator van de zoneselectie
4. Toets voor selectie kookzone
5. Pictogram speciale functie
6. Indicatoren van kookwekker voor de geselecteerde zone
7. Indicatie bereidingsduur
8. Toets voor activering kookwekker
9. Toetsen voor instelling vermogen en bereidingstijd
10. Indicatielampje – actieve functie
11. 6th Sense knop/Toetsenvergrendelingsknop – 3 seconden


ACCESSOIRES

POTTEN EN PANNEN



Gebruik alleen potten en pannen van ferromagnetisch materiaal die geschikt zijn voor gebruik op inductiekookplaten:

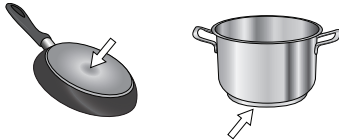
- potten en pannen van geëmailleerd staal
- gietijzeren potten en pannen
- speciale potten en pannen in roestvast staal, geschikt voor inductiekoken

Controleer op de aanwezigheid van het symbool  (dat meestal op de onderkant gedrukt is) om te bepalen of de pan geschikt is. Er kan een magneet worden gebruikt om te bepalen of de pannen magnetisch zijn. De kwaliteit en de structuur van de panbodem kunnen de bereidingsprestaties veranderen. Sommige aanduidingen van de diameter van de bodem komen niet overeen met de reële diameter van het ferromagnetische oppervlak.

Van sommige potten en pannen is alleen een gedeelte van de bodem van ferromagnetisch materiaal, en andere gedeeltes zijn van ander materiaal dat niet geschikt is voor inductiekoken. Deze zones kunnen tot verschillende niveaus opwarmen of met lagere temperaturen. In bepaalde gevallen, als de bodem vooral bestaat uit non-ferromagnetisch materiaal, bestaat de mogelijkheid dat de kookplaat de pan niet herkent en bijgevolg de kookzone niet inschakelt.



Gebruik voor een optimale efficiëntie altijd potten en pannen met een platte bodem die de warmte gelijkmatig verdeelt. Oneffen bodems beïnvloeden het vermogen en de warmtegeleiding.



Lege pannen of pannen met een dunne bodem

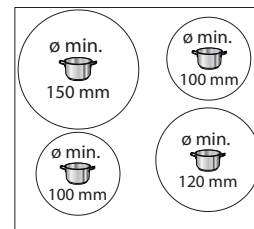
Gebruik geen lege pannen op een ingeschakelde kookplaat. De kookplaat is uitgerust met een intern veiligheidssysteem dat constant de temperatuur

controleert en dat de 'automatische uitschakelfunctie' activeert als er hoge temperaturen worden gemeten. Als de kookplaat wordt gebruikt met lege pannen of pannen met een dunne bodem, kan de temperatuur snel toenemen waardoor mogelijk de 'automatische uitschakelfunctie' niet meteen wordt ingeschakeld, met schade voor de pan of de kookplaat tot gevolg. Raak niets aan als dit gebeurt en wacht tot alle onderdelen zijn afgekoeld. Neem contact op met het servicecentrum als er een foutbericht verschijnt.

Minimale diameter van de onderkant van de pan voor de verschillende kookzones

Gebruik potten met een geschikte minimumdiameter (zie de onderstaande afbeelding) om een correcte werking van het fornuis te garanderen. Gebruik altijd de bereidingszone die het best overeenkomt met de minimumdiameter van de bodem van de pot. Zet de pot zo neer dat hij goed in het midden van de gebruikte bereidingszone staat.

Er wordt aanbevolen geen potten te gebruiken die groter zijn dan de omtrek van de gebruikte bereidingszone.



ADAPTER VOOR POTTEN/PANNEN DIE ONGESCHIKT ZIJN VOOR INDUCTIE

Met dit accessoire kunt u potten en pannen gebruiken die niet geschikt zijn voor inductiekookplaten. Het is belangrijk dat u niet vergeet dat het gebruik ervan de efficiëntie beïnvloedt en bijgevolg de tijd nodig om het voedsel te verwarmen. Het gebruik ervan moet beperkt worden omdat de temperaturen die op het oppervlak bereikt worden in belangrijke mate afhangen van de gebruikte pot/pan, de effenheid ervan en het type voedsel dat wordt bereid. Een pot of pan gebruiken met een kleinere diameter dan de adapterschijf kan warmte doen toenemen die niet wordt overgedragen naar de pot of pan en dat kan zowel de kookplaat als de schijf zwart maken. Pas de diameter van de potten/pannen en de kookplaat aan de diameter van de adapter aan.

EERSTE GEBRUIK

POWER MANAGEMENT (VERMOGENSREGELING)

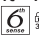
Op het moment van de aankoop is de kookplaat ingesteld op het maximale vermogen. Regel de instelling op basis van de limieten van de elektrische huisinstallatie zoals beschreven wordt in de volgende paragraaf.

OPMERKING: Afhankelijk van het geselecteerde kookplaatvermogen kunnen sommige vermogenniveaus en functies van de kookzone (bijv. koken of snel opwarmen) automatisch beperkt worden, om te voorkomen dat de geselecteerde limiet overschreden wordt.

Het vermogen van de kookplaat instellen:


Zodra het apparaat op het elektriciteitsnet is aangesloten, kunt u het vermogen binnen 60 seconden instellen.

De toets "+" minstens 3 seconden ingedrukt houden. Op het display verschijnt "PL".

Druk op  om te bevestigen.

Gebruik de toetsen "+" en "-" om het gewenste vermogen in te stellen.

De beschikbare vermogens zijn: 2,5 kW – 4,0 kW – 6,0 kW – 7,2 kW.


Bevestig met de toets .

Het geselecteerde vermogen blijft ook bij stroomuitval in het geheugen. Trek de stekker minstens 60 seconden uit het stopcontact, steek de stekker weer in het stopcontact en herhaal bovenstaande stappen om het vermogen te wijzigen.

Als er zich tijdens het instellen een fout voordoet, verschijnt het symbool "EE" en hoort u een pieptoon. Herhaal de handeling als dit gebeurt. Als dit ook niet helpt, adviseren wij u contact op te nemen met de klantenservice.

GELUIDSSIGNAAL AAN/UIT

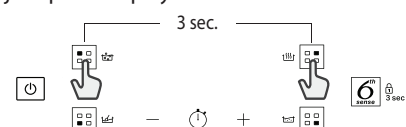
Het geluidssignaal inschakelen/uitschakelen:

- Sluit de kookplaat op de netvoeding aan;
- Wacht op de inschakelsequentie;
- Druk binnen 60 seconden gelijktijdig op de toetsen "+" en  gedurende tenminste 5 seconden.

DEMO-MODUS (opwarmen uitgeschakeld, zie deel "Probleemoplossing")

Om de demo-modus in en uit te schakelen:

- Sluit de kookplaat op de netvoeding aan;
- Wacht op de inschakelsequentie;
- Druk binnen 60 seconden gelijktijdig op de toetsen van de kookzoneselectie links boven en rechts boven gedurende tenminste 3 seconden (zoals hieronder getoond);
- "DE" verschijnt op het display.



DAGELIJKS GEBRUIK



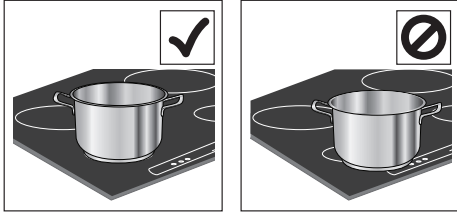
DE KOOKPLAAT IN-UITSCHAKELEN (AAN/UIT)

Druk ongeveer 1 seconden op de aan-toets om de kookplaat in te schakelen. Druk op dezelfde toets om de kookplaat uit te schakelen en alle kookzones worden uitgeschakeld.

PLAATSING

Vind de gewenste kookzone met behulp van de positie-symbolen. Bedek de symbolen van het bedieningspaneel niet met pannen.

Let op: In de kookzones in de buurt van het bedieningspaneel is het raadzaam om pannen binnen de markeringen te houden. Dit geldt zowel voor de bodem als voor de bovenrand van de pannen, die vaak breder is. Hierdoor wordt oververhitting van het touchpad voorkomen. Voor grillen of frituren gebruikt u zo mogelijk de achterste kookzones.



KOOKZONES INSCHAKELEN/UITSCHAKELEN EN KOOKVERMOGENS REGELEN

De kookzones inschakelen:

Selecteer de voorgeselecteerde kookzone door op de betreffende toets voor zoneselectie te drukken. Op het display verschijnt niveau "0".

Elke kookzone heeft verschillende vermogensniveaus, die ingesteld kunnen worden met de toetsen "+" / "-". De niveaus lopen van het minimum 1 tot het maximum 9.

Sommige kookzones hebben een snelopwarmfunctie (Booster), dit wordt op het display aangegeven met de letter "P".



Display indicator vermogen
Indicatie geselecteerde kookzone

De kookzones uitschakelen:

Selecteer de uit te schakelen kookzone door op de betreffende toets voor zoneselectie te drukken (het punt rechts onder de indicator van het vermogensniveau op het display wordt opgelicht). Druk op "-" tot het niveau "0" is.

FUNCTIES



6TH SENSE

De "6th Sense"-toets schakelt de speciale functies in.

Plaats de pan en selecteer de kookzone.

Druk op de "6th Sense"-toets. Op het display van de geselecteerde zone verschijnt "A".

Om de speciale functie uit te schakelen en terug te keren naar de handmatige modus, selecteert u de kookzone en drukt u opnieuw op de toets "6th Sense".

Het vermogen dat door speciale functies wordt gebruikt is vooraf ingesteld en kan niet worden gewijzigd.



SMELTEN

Met deze functie kunt u het voedsel op de ideale smeltemperatuur brengen en de toestand van het voedsel handhaven zonder het risico dat het aanbrandt. Deze methode is ideaal, omdat delicate voedingsmiddelen zoals chocolade niet worden aangetast en niet aan de pan blijven plakken.

Om de zone onmiddellijk uit te schakelen houdt u de knop voor zoneselectie 3 seconden ingedrukt. De kookzone wordt uitgeschakeld en de restwarmte-indicator "H" verschijnt op het display.



TOETSENBLOKKERING

Om de instellingen te vergrendelen en te voorkomen dat de kookplaat onbedoeld wordt ingeschakeld, druk 3 seconden op de 6th Sense/Toetsenvergrendelingsknop. Een geluidssignaal en een waarschuwinglampje boven het symbool geven aan dat de functie is ingeschakeld. Het bedieningspaneel is vergrendeld, met uitzondering van de uitschakelfunctie (⏻). Om de blokkering van de bedieningen te deactiveren, herhaalt u de activeringsprocedure.

- ⏻ + KOOKWEKKER

Met de kookwekker kan een bereidingstijd voor alle zones ingesteld worden.

De kookwekker inschakelen:

Selecteer en inschakelen de kookzone waarvoor u de kookwekker wenst in te stellen.

Druk op de knop met het klokpictogram en stel de gewenste tijd in met de toetsen "+" en "-". De kookwekkerled voor de gebruikte zone gaat branden. Enkele seconden na de laatste druk begint de kookwekker af te tellen en het punt op het display dat het verstrijken van de seconden aangeeft knippert.

Als de tijd verstreken is, klinkt een geluidssignaal en wordt de kookzone automatisch uitgeschakeld.

Na de selectie van de zone en het klokpictogram kan de tijd op elk willekeurig ogenblik gewijzigd worden, en verschillende kookwekkers kunnen gelijktijdig ingeschakeld worden.

De kookwekker toont altijd de ingestelde tijd voor de geselecteerde zone of de kortste overige tijd.

Wanneer meer dan een kookwekker actief is, geeft de knipperende led de zone aan waarvoor de bereidingstijd weergegeven wordt op het display. Herhaal de bovenstaande stappen om de kookwekker voor een andere zone in te stellen.

De kookwekker uitschakelen:

Selecteer de kookzone waarvoor u de kookwekker wenst uit te schakelen. Houd de toets met het klokpictogram (⌚) 3 seconden ingedrukt. U kunt ook op de knop met het klokpictogram drukken en vervolgens de knop "-" ingedrukt houden totdat op het display "0:0" wordt weergegeven.



WARMHOUDEN

Met deze functie kunt u uw voedsel op een ideale temperatuur houden, doorgaans na de bereiding, of kunt u vloeistoffen langzaam in laten koken. Ideaal om het voedsel op een perfecte temperatuur te serveren.



SUDDEREN

Deze functie is ideaal om een suddertemperatuur te handhaven, waarmee u voor een lange periode voedsel kunt bereiden zonder het risico dat het aanbrandt. Ideaal voor langere bereidingen (rijst, sauzen, braadstukken) met bijbehorend vocht.



KOKEN

Met deze functie kunt u water aan de kook brengen en laten doorkoken met minder energieverbruik.

Doe ongeveer 2 liter water (bij voorkeur met kamertemperatuur) in de pan, en zet er geen deksel op. In alle gevallen worden gebruikers geadviseerd om het kokende water goed in het oog te houden en de resterende hoeveelheid water regelmatig te controleren.

INDICATOREN

H RESTWARMTE

Als "H" wordt weergegeven op het display, is de bereidingszone heet. Het indicatielampje licht zelfs op als de zone niet was ingeschakeld maar is opgewarmd als gevolg van het gebruik van de aangrenzende zones, of omdat er een hete pot op werd gezet.

Wanneer de bereidingszone is afgekoeld, verdwijnt de "H".

DE PAN IS VERKEERD GEPLAATST OF ER IS GEEN PAN

Ditsymbool verschijnt als de pan niet geschikt is voor een inductiekookplaat, als hij niet correct is geplaatst of geen geschikte afmetingen heeft voor de geselecteerde kookzone. Als er binnen 30 seconden na de selectie geen pan wordt geregistreerd, dan wordt de kookzone uitgeschakeld.

BEREIDINGSTABEL

VERMOGENSNIVEAU		BEREIDINGSTYPE	GEBRUIK VAN HET NIVEAU (de indicatie hangt af van de ervaring en de bereidingsgewoonten)
Maximaal vermogen	P	Snel verwarmen	Ideaal voor het snel verhogen van de voedseltemperatuur tot het snel aan de kook brengen in het geval van water of het snel verwarmen van kookvloeistoffen.
	8 – 9	Bakken – koken	Ideaal voor braden, aan de kook brengen, bakken van diepvriesproducten, snel koken.
Hoog vermogen	7 – 8	Braden – sauteren – koken – grillen	Ideaal voor sauteren, actief aan de kook houden, koken en grillen (voor een korte periode, 5-10 minuten).
	6 – 7	Braden – koken – stomen – sauteren – grillen	Ideaal voor sauteren, lichtjes aan de kook houden, koken en grillen (voor een middellange periode, 10-20 minuten).
Middelhoog vermogen	4 – 5	Koken – stomen – sauteren – grillen	Ideaal voor stomen, zachtjes aan de kook houden, koken (voor een lange periode). Roomsaus maken voor pasta.
	3 – 4	Koken – sudderen – verdikken – roomsaus maken	Ideaal voor recepten met een lange bereidingstijd (rijst, sauzen, braadstukken, vis) met vloeistoffen (bijv. water, wijn, bouillon, melk), roomsaus voor pasta.
	2 – 3		Ideaal voor recepten met een lange bereidingstijd (minder dan een 1 liter: rijst, saus, braadstukken, vis) met vloeistoffen (bijv. water, wijn, bouillon, melk).
Laag vermogen	1 – 2	Smelten – ontdooien – warmhouden – roomsaus maken	Ideaal voor het zacht maken van boter, langzaam smelten van chocolade, ontdooien van kleine producten en het warmhouden van zojuist bereide gerechten (bijv. saus, soep, minestrone).
	1		Ideaal voor het warmhouden van zojuist bereide gerechten, het maken van roomsaus voor risotto en het warmhouden van serveerschotels (met inductiegeschikte accessoire).
Geen vermogen	0	Ondersteuningsvlak	Kookplaat in stand-by of uitgeschakelde modus (mogelijke restwarmte na afloop van de bereiding, aangeduid met een "H").

ONDERHOUD EN SCHOONMAKEN



WAARSCHUWING

- Gebruik geen stoomreinigers.
- Controleer voor het reinigen of de kookzones uitgeschakeld zijn en dat de restwarmte-indicatie ("H") niet wordt weergegeven.

Belangrijk:

- Gebruik geen schuursponsjes of schuurmatjes, omdat hiermee het glas wordt beschadigd.
- Reinig de kookplaat na elk gebruik (wanneer deze is afgekoeld) om aanslag en vlekken door voedselresten te verwijderen.
- Een oppervlak dat niet goed wordt schoon gehouden kan de gevoeligheid van de knoppen van het bedieningspaneel verminderen.
- Gebruik enkel een schraper als restjes op de kookplaat plakken. Volg de instructies van de fabrikant van de schraper om het glas niet te krassen.
- Suiker of voedsel met een hoog suikergehalte kan tot beschadiging van de kookplaat leiden en moet direct verwijderd worden.
- Door zout, suiker en zand kan het glasoppervlak bekrast raken.
- Gebruik een zachte doek, absorberend keukenpapier of een speciale kookplaatreiniger (volg de instructies van de fabrikant).
- Gemorste vloeistoffen in de kookzones kunnen ervoor zorgen dat de pannen bewegen of trillen.
- Droog de kookplaat grondig nadat deze gereinigd is.

Als het iXelium™ -logo op het glas verschijnt, dan is de kookplaat behandeld met de iXelium™ -technologie, een exclusieve afwerking van Whirlpool die perfecte reinigingsresultaten garandeert en het oppervlak van de kookplaat langer glanzend houdt.

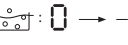
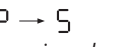
Volg onderstaande tips om iXelium™ -kookplaten te reinigen:

- Gebruik een zachte doek (microvezel is het beste) die is bevochtigd met water of met dagelijks schoonmaakmiddel voor glas.
- Laat voor de beste resultaten een paar minuten een natte doek op het glazen oppervlak van de kookplaat liggen.

PROBLEEMOPLOSSING

- Controleer of er geen stroomuitval is.
- Als u er niet in slaagt de kookplaat na gebruik uit te schakelen, de stekker uit het stopcontact trekken.
- Als bij de inschakeling van de kookplaat op het display alfanumerieke codes worden weergegeven, dient u volgens onderstaande tabel te handelen.

Let op: De aanwezigheid van water, gemorste vloeistoffen uit pannen of eventuele objecten op de toetsen van de kookplaat kunnen leiden tot het per abuis activeren of deactiveren van de toetsenblokkeringsfunctie.

DISPLAYCODE	BESCHRIJVING	MOGELIJKE OORZAKEN	OPLOSSING
F0E1	Er is kookgerei gedetecteerd dat niet compatibel is met de gevraagde werking.	Het kookgerei staat niet op de juiste plaats op de kookzone of is niet compatibel met een of meerdere kookzones.	Druk twee keer op de Aan-/Uit-knop om de F0E1-code te wissen en neem de kookzone weer in gebruik. Probeer het kookgerei vervolgens met een andere kookzone of gebruik ander kookgerei.
F0E7	Verkeerde aansluiting van het stroomsnoer.	De aansluiting van de voeding is niet exact zoals aangegeven in de paragraaf "ELEKTRISCHE AANSLUITING".	Stel de aansluiting van de voeding af overeenkomstig de paragraaf "ELEKTRISCHE AANSLUITING".
F0EA	Het bedieningspaneel wordt uitgeschakeld door te hoge temperaturen.	De interne temperatuur van de elektronische onderdelen is te hoog.	Wacht tot de kookplaat is afgekoeld voordat u hem weer gebruikt.
F0E2, F0E4, F0E6, F0E8, F0EC, F1E1, F6E1, F7E5, F7E6	Koppel de kookplaat los van de netvoeding. Wacht een aantal seconden en sluit de kookplaat weer op de netvoeding aan. Neem contact op met het servicecentrum als het probleem zich blijft voordoen en vermeld de foutcode die op het display verschijnt.		
d E [wanneer de kookplaat uitstaat]	De kookplaat wordt niet warm. De functies gaan niet aan.	DEMO-MODUS aan.	Volg de instructies in de paragraaf "DEMO-MODUS".
b.v.  → -	De kookplaat activeert geen speciale functie.	De vermogenregelaar beperkt de vermogenniveaus op basis van de maximale waarde ingesteld voor de kookplaat.	Zie de paragraaf "Vermogensregeling".
b.v.  → + [Vermogenniveau lager dan gewenst niveau]	De kookplaat stelt automatisch een minimaal vermogenniveau in om het gebruik van de kookzone te garanderen.	De vermogenregelaar beperkt de vermogenniveaus op basis van de maximale waarde ingesteld voor de kookplaat.	Zie de paragraaf "Vermogensregeling".

GELUIDEN DIE TIJDENS DE WERKING WORDEN GEPRODUCEERD

Een inductiekookplaat kan sissen of kraken tijdens de normale werking. Deze geluiden zijn afkomstig van het kookgerei en houden verband met de kenmerken van de panbodems (bijvoorbeeld als de bodem uit verschillende lagen bestaat of onregelmatig is).

Deze geluiden kunnen variëren afhankelijk van het type gebruikt kookgerei en van de hoeveelheid voedsel dat het bevat en zijn geen symptoom van een gebrek.

CONSUMENTENSERVICE

Voor verdere assistentie kunt u het apparaat registreren op www.whirlpool.eu/register.

VOORDAT U CONTACT OPNEEMT MET DE KLANTENSERVICE:

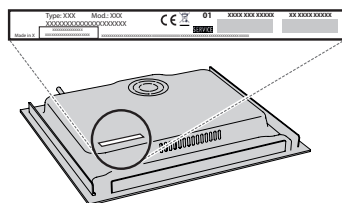
1. Kijk of u het probleem zelf kunt oplossen met behulp van de aanwijzingen in het hoofdstuk **PROBLEEMOPLOSSING**.
2. Zet het apparaat aan en uit om te controleren of het probleem is opgelost.

ALS NA HET UITVOEREN VAN DEZE CONTROLES DE STORING NOG STEEDSAANWEZIG IS, NEEMT U CONTACT OP MET DE DICHTSTBIJZIJNDE KLANTENSERVICE.

Om assistentie te vragen, bel het nummer aangegeven in het garantieboekje of volg de instructies op de website www.whirlpool.eu.

Wanneer u contact opneemt met onze Klantendienst, vermeld altijd:

- een korte beschrijving van de storing;
- het type en het exacte model van het apparaat;



- het servicenummer (nummer na het woord Service op het kenplaatje). Het servicenummer staat ook in het garantieboekje;

SERVICE 0000 000 00000



- uw volledige adres;
- uw telefoonnummer

Wend u tot een erkende Whirlpool Consumenten Service indien reparatie noodzakelijk is (alleen dan heeft u zekerheid dat originele vervangingsonderdelen worden gebruikt en de reparatie correct wordt uitgevoerd).