

Whirlpool



Kasutusjuhend



www.whirlpool.eu/register



KASUTUSJUHEND



TÄNAME, ET OSTSITE WHIRLPOOLI TOOTE.

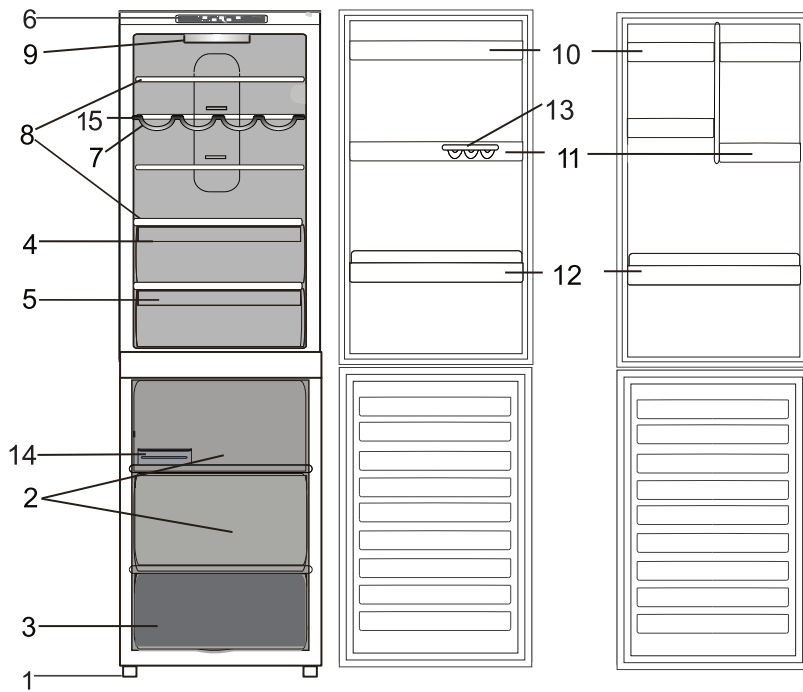
Põhjalaikuma abi saamiseks registreerige oma seade veebisaidil

www.whirlpool.eu/register

REGISTER

Kasutus- ja hooldusjuhend	2
Toote kirjeldus	2
Tarvikud*	2
Juhtpaneel ja temperatuuri seade	3
LED valgusti	3
6 th Sense	3
Niiskuse reguleerimine*	3
Kergesti ligipääsetav rest sügavkülmikus *	4
Riulid	4
Väljatõmmatav riul *	4
Riputusriiul *	4
Uks	4
Fresh Box 0° (Värskuskast)	4
Automaatse sulatusega külmikusektsioon	4
Automaatse jääemaldusega külmutussektsioon	4
Seadme kasutamine	5
Esmakasutus	5
Külmikusektsioon ja toidu säilitamine	5
Värsket toidu ja jookide säilitamine	5
Külmutussektsioon ja toidu säilitamine	6
Sügavkülmiku sahtli eemaldamine	6
Värsket toidu külmutamise ja säilitamise nõuanded	6
Külmutatud toit: soovitused ostmiseks	6
Külmutatud toidu säilitusajad	7
Seadme töömüra	7
Häirete tabel	8
Soovitused juhtudeks, kui seadet ei kasutata	8
Puhastamine ja hooldus	9
Tõrgete lahendamine	10
Müügijärgne teenindus	11
Paigaldusjuhend	12

Toote kirjeldus



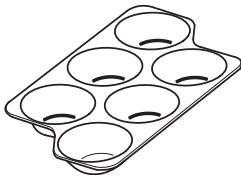
Külmikuseksioon

- | | |
|-----------------------------|-------------------------------------------|
| 1. Reguleeritavad jalad | 9. Lamp |
| 2. Säilitussahklid | 10. Äravõetava kattega riul * |
| 3. Sügavkülmik ja sahtlid | 11. Äravõetavad mitmeotstarbelised riulid |
| 4. Puu- ja köögiviljasahtel | 12. Pudeliriil |
| 5. Jahutusseksioon | 13. Munarest |
| 6. Juhtpaneel | 14. Jääkuubikute rest* |
| 7. Veiniriil* | 15. Riputusriil * |
| 8. Riulid | |

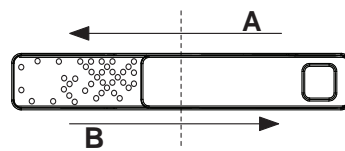
* Arv ja/või asukoht varieeruvad, saadaval ainult teatud mudelitel.

Tarvikud*

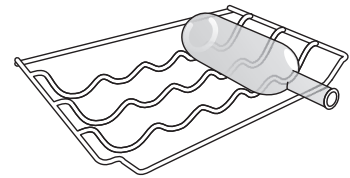
MUNAREST



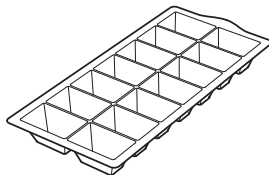
NIISKUSKONTROLL



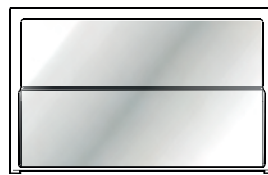
PUDELIHOIDIK



JÄÄKUUBIKUTE ALUS



RIPUTUSRIIUL



* Saadaval ainult teatud mudelitel

Juhtpaneel ja temperatuuri seade



- | | |
|----------------------------------------|-----------------------------------|
| 1. Sügavkülmiku nupp | 5. Külmiku temperatuuri märgutuli |
| 2. Kiirkülmutuse nupp | 6. Kiirjahutuse märgutuli |
| 3. Kiirkülmutuse märgutuli | 7. Kiirjahutuse nupp |
| 4. Sügavkülmiku temperatuuri märgutuli | 8. Külmiku nupp |

Sisse/välja

Toote sisse-/väljalülitamiseks vajutage kolmeks sekundiks korraka alla sügavkülmiku nupp ja kiirkülmutuse nupp.

Sügavkülmiku temperatuuri seade

Kasutage külmutussektiooni temperatuuri reguleerimiseks sügavkülmiku nuppu. Temperatuur koosneb sügavkülmikus neljast tasemest, nagu serigraafial näidatud (märku annab kollane tuli).

Kiirkülmutuse funktsioon

Kasutage kiirkülmutuse nuppu, et külmutada värsket toitu. Hoidke nuppu 3 sekundit all, et väljalülitatud toode sisse lülitada. Kiirkülmutuse nupu vajutamise korral süttib kiirkülmutuse sinine tuli. Kiirkülmutuse funktsioon sobib ideaalselt värskelt valmistatud ja sügavkülmikusse säilitamiseks pandava toidu kiireks külmutamiseks.

Külmiku temperatuuri seade

Temperatuur koosneb külmikus neljast tasemest, nagu serigraafial näidatud (märku annab kollane tuli). Kasutage külmikusektiooni temperatuuri reguleerimiseks külmiku nuppu.

Kiirjahutuse funktsioon

Kasutage kiirjahutuse nuppu, et langetada kiiresti külmikusektiooni temperatuuri. Kiirjahutuse nupu vajutamise korral süttib kiirjahutuse sinine tuli.

LED valgusti

Kui LED-valgustus ei tööta, siis pöörduge selle vahetamiseks teenindusse.

Tähtis: Külmikusektiooni valgustus süttib külmikuuukse avamisel. Kui uks jääb lahti kauemaks kui 8 minutit, kustub valgustus automaatselt.

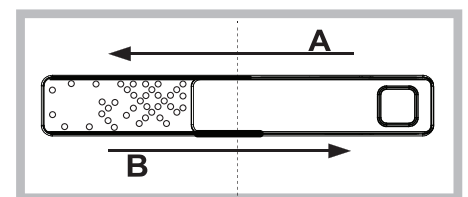
6thSense

6th sense See funktsioon tagab automaatselt külmikus oleva toidu säilitamise optimaalsed tingimused. Funktsioon 6th Sense aktiveerub automaatselt järgmistel juhtudel:

- külmikusse pannakse suur kogus toitu
- külmiku uks on kauaks lahti jäänud;
- toimunud on pikk voolukatkestus, mille tulemusel on temperatuur seadme sisemuses tõusnud tasemeni, mille juures ei ole toidu ohutu säilitamine enam tagatud.

Niiskuse reguleerimine*

Juhul kui soovite hoida toitu vähem niiskes keskkonnas (nt puuvilja), avage niiskusregulaator (asend B). Juhul kui soovite hoida toitu niiskemas keskkonnas (nt köögivilja), sulgege niiskusregulaator (asend A).



* Saadaval ainult teatud mudelitel

Kergesti ligipääsetav rest sügavkülmikus *

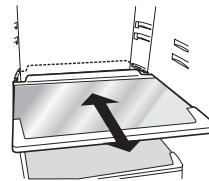
Sügavkülmiku salv on kasulik, pääsemaks kergesti ligi sagedasti kasutatavatele toodetele, toidu ülejääkide või väikeste asjade külmutamiseks.

Riulid

Kõik riulid, labad ja väljatõmmatavad sahtlid on eemaldatavad.

Väljatõmmatav riul *

Tänu spetsiaalsetele siinidele on võimalik riuleid eemaldada ja erinevale kõrgusele seada, mis võimaldab suuremahulisi anumaid ja toitu lihtsamini hoiustada. Kõrgust saab muuta ilma sahtlit täielikult eemaldamata.



Riputusriiul *

Tänu rennisüsteemile võimaldab see riul teil libistada esiosa alla, luues nii lisaruumi kõrgete pudelite või kannude säilitamiseks.

Uks

Ukse käelise vahetamine

Märkus. Ukse avanemise suunda saab vahetada. Selle töö tegemine garantiiremonditeeninduses ei kuulu garantii alla. Soovitav on ukse avanemise suuna vahetamisel tegutseda kahekesi. Järgige juhiseid.

Fresh Box 0° (Värskuskast)

Fresh Box 0° sektsioon tagab temperatuurivahemiku -2°C kuni 3°C, sõltuvalt valitud külmiku temperatuuriseadest, mis sobib kõige paremini:

- säilitage liha, kala ja õrnasid toiduaineid;
- kuuma toidu kiireks jahutamiseks;
- sulatage madalal temperatuuril (takistab mikroorganismide levikut)

Temperatuuri 0 °C on võimalik tavatingimustes saavutada, kui seada külmikusektsiooni temperatuur miinimumi peale. Pidage meeles, kui muudate külmiku temperatuuri, muutub ka Fresh Zone 0° sektsiooni temperatuur. Pidage meeles, et Fresh Box 0° sektsioon on mehhaaniline lisand ja seda pole võimalik välja lülitada.

Automaatse sulatusega külmikusektsioon

Külmikusektsiooni sulatamine on täiesti automaatne.

Veepiisad külmiku sisemuses tagaseinal näitavad, et käimas on automaatne jääeemaldus.

Jäätumiskaitse süsteem rakendab pidevat õhuringlust, et eemaldada niiskus ja takistada jää teket.

Süsteem hoiab sektsioonis optimaalset niiskustaset, mis aitab säilitada toidu algset kvaliteeti, ei lase toiduainetel omavahel kokku külmuda ja lükkab jääsulatusprotseduurid minevikku.

Ärge asetage toitu ega pakendeid otse tagumise külmutuspaneeli vastu, sest nii tõkestate õhutusreste.

Sulgege pudelid tihedalt ja pakkige toit korralikult.

Automaatse jääeemaldusega külmutussektsioon

Jääeemaldusega külmikutes liigub säilitusalade ümber jahutatud õhk, vältides jää tekkimist. Seega puudub vajadus külmiku sulatamiseks.

Külmunud toit ei jää seinte külge kinni, sildid püsivad loetavana ja hoiuruum on puhas ning korras.

* Saadaval ainult teatud mudelitel

Seadme kasutamine

Esmakasutus

Enne seadme ühendamist puhastage sahtleid ja tarvikuid põhjalikult leige vee ja vesinikkarbonaadiga.

Pärast vooluvõrku ühendamist alustab seade automaatselt tööd.

Oodake pärast seadme käivitamist vähemalt 4–6 tundi, enne kui panete toidu külmkappi.

Kui seade ühendatakse vooluvõrku, siis süttib tablooo ja sellel kuvatakse umbes ühe sekundi vältel kõik ikoonid. Süttivad külmikusektsiooni seadete vaikeväärtused (tehasesätted).

Külmikusektsioon ja toidu säilitamine

Külmikusektsioon võimaldab säilitada värsket toitu ja jooki. Külmikusektsioon sulab ise automaatselt ja täielikult. Aeg-ajalt seadme tagumisele siseseinale tekkivad veepiisad annavad märku automaatselt sulatamisest. Sulavesi juhitakse ära voolu ja kogutakse seejärel mahutisse, kust see aurustub.

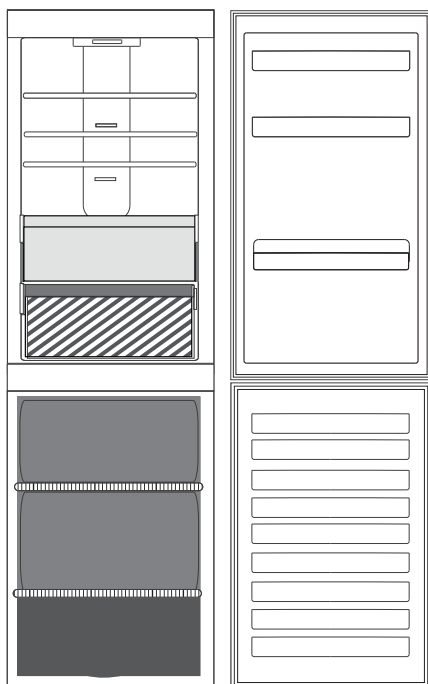
Märkus. Kahe sektsiooni sisetemperatuuri võivad mõjutada välisõhutemperatuur, uste avamise sagedus ja seadme paigutus. Seadistage temperatuur vastavalt nendele teguritele. Väga niisketes tingimustes võib külmikusektsioonile, eriti klaasriiulitele, tekkida kondensaati. Sellistel puhkudel on soovitatav sulgeda vedelikke sisaldavad mahutid (näiteks pott puljongiga), mähkida suure veesisaldusega toiduained sisse (näiteks köögiviljad) ja lülitada sisse ventilaator (kui see on seadmel olemas). Kõiki sahtleid, ukseriuleid ja riuleid on võimalik eemaldada.

Ventilatsioon

Õhu loomulik ringlus külmikusektsioonis tagab eri tsoonides erineva temperatuuri. Kõige jahedam on see otse puu- ja köögiviljasahtli kohal ning tagaseinal. Kõige soojem on see üleval ja eespool. Ebapiisava ventilatsiooni korral suureneb energiakulu ning väheneb külmutusvõimsus.

Värsket toidu ja jookide säilitamine

Toidud, mis eraldavad suures koguses etüleengaasi (õunad, aprikoosid, pirnid, virsikud, avokaadod, viigimarjad, ploomid, mustikad, melonid ja oad), ja toidud, mis on selle suhtes tundlikud (nt puuviljad, köögiviljad ja salat), tuleb alati üksteisest eraldada või tihedalt pakendada, et vältida nende kiiret riknemist. Näiteks ei tasu tomateid hoida koos kiivide ega kapsaga. Ärge hoidke toiduaineid liiga lähedastikku: vajalik on piisav õhuringlus. Pakendage toidud ringlusevõetavast plastist, metallist, alumiiniumist või klaasist nõudesse ja toidukilesse. Kui panete külmikusse väikeses koguses toitu, soovitate kasutada köögiviljasahtli kohal olevaid riuleid, sest see on külmiku kõige jahedam osa. Vedelikud ja toiduained, mis võivad eraldada või külge võtta lõhnu või maitseid, tuleb alati panna suletud nõusse või kinni katta. Pudelite ümbermineku vältimiseks võib kasutada pudelihoidikut (saadaval mõnel mudelil).



Kirjeldus

- MÕÕDUKAS TSOON**
Soovitatav troopiliste puuviljade, konservide, jookide, munade, kastmete, marineeritud köögivilja, või, moosi säilitamiseks
- PUU- JA KÖÖGIVILJASAHTEL**
- JAHE TSOON**
Soovitatav juustu, piima, igapäevase toidu, valmistoidu ja jogurti säilitamiseks

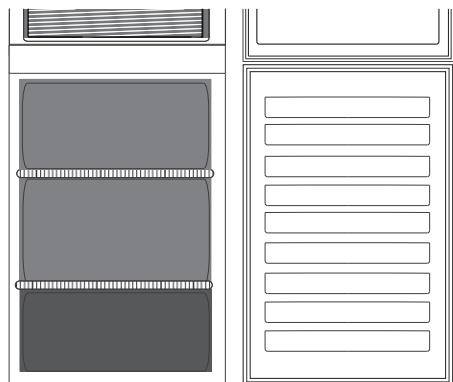
Külmutusseksioon ja toidu säilitamine

Külmutusseksioon võimaldab säilitada külmutatud toiduaineid (pakendil näidatud aja jooksul) ja külmutada värsket toitu. Seadme nimiplaadile on kirjutatud värsket toidu kogus, mida 24 tunni jooksul on võimalik külmutada. Paigutage värsket toitu külmutusseksiooni külmutuspiirkonda, jättes toidupakendite ümber õhu vaba ringluse võimaldamiseks piisavalt vaba ruumi. Soovitav on mitte külmutada uuesti toitu, mis on osaliselt sulanud. Toit on soovitatav mähkida selliselt, et see ei võimaldaks vee, niiskuse või kondensaadi sissetungimist.

Mahutavuse suurendamiseks võib külmutusseksiooni kasutada ilma sahtliteta. Veenduge, et uks on korralikult kinni.

Jäakuubikud

Täitke jäärest 2/3 ulatuses veega ja pange tagasi külmutusseksiooni. Ärge mitte mingil juhul kasutage jää eemaldamiseks teravaotsalisi või teravaid esemeid.



Kirjeldus



KÜLMUTUSSEKTSIOONI SAHTEL

(Max laetsoon)

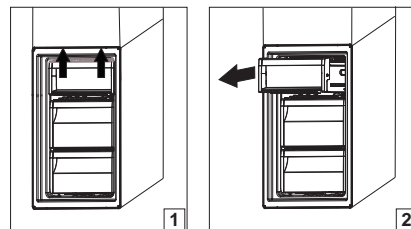
Soovitav kasutada värsket/valmistatud toidu külmutamiseks.



SÜGAVKÜLMIKUSAHTLID

Sügavkülmiku sahtli eemaldamine

- Avage sügavkülmiku uks.
- Tõmmake ülemist sahtlit vasakust ja paremast nurgast ülespoole (1).
- Eemaldage sahtel (2).
- Ülemise sahtli tagasipanemiseks toimige vastupidises järjekorras.



Värsket toidu külmutamise ja säilitamise nõuanded

- Soovitame kõik külmutatavad toiduained sildistada ja varustada kuupäevaga. Sildi lisamine aitab teil toiduaineid tuvastada ja lisaks teate täpselt, millal need on vaja ära tarvitada, enne kui toidu kvaliteet hakkab langema. Sulatatud toitu ei tohi uuesti külmutada.
- Enne külmutamist pakkige värsket toitu sisse ja sulgege tihedalt: alumiiniumfoolium, toidukile, õhu- ja veekindlad kilekotid, kaanega polüetüleen-/külmutuskarbid, mis sobivad külmutatud toidule.
- Toit peab olema värsket, küps ja väga hea kvaliteediga, et saada kõrge kvaliteediga külmutatud toitu.
- Värsked köögi- ja puuviljad tuleks eelistatavalt külmutada vahetult peale korjamist, et need säilitaksid toiteväärtuse, konsistentsi, värvuse ja maitse. Mõnda tüüpi liha, eriti ulukiliha tuleb lasta enne külmutamist laagerduda.
- Laske soojal toidul enne sügavkülmikusse panemist alati maha jahtuda.
- Sööge osaliselt või täielikult sulanud toidud koheselt ära. Ärge külmutage ülessulanud toitu uuesti, kui seda ei ole vahepeal küpsetatud. Sulanud toidu võib pärast vahepealset küpsetamist uuesti külmutada.
- Ärge külmutage vedelikuga pudeleid.

Külmutatud toit: soovitused ostmiseks

Külmutatud toiduainete ostmisel:

- Veenduge, et pakend ei oleks kahjustatud (kahjustatud pakendis võib külmutatud toit olla riknenud). Kui pakend on paisunud või kohati niiske, võib see tähendada, et toitu ei ole hoiustatud optimaalsetes tingimustes ja sulamine võib olla juba alanud.
- Poes käies ostke külmutatud toiduained kõige viimasena ja kasutage nende kojuviimiseks termoskotti.
- Koju jõudes pange külmutatud toiduained kohe sügavkülmikusse.
- Ärge külmutage uuesti toitu, mis on kas või osaliselt sulanud. Tarvitage see ära 24 tunni jooksul.
- Vältige temperatuurikõikumisi või viige need miinimumini. Jälgige pakendil olevat aegumistähtaega.
- Järgige alati pakendil olevat säilitusteavet.

Külmutatud toidu säilitusajad

Toode	Säilitusaeg
Või või margariin	6 kuud
Juust	3 kuud
Kala Koorikloomad	2-3 kuud 1 kuu
Puuviljad (v.a tsitruselised)	8-12 kuud
Jäätis või mahlajää	2-3 kuud
Liha Sink ja vorst Praeliha (loomaliha, sealih, lambaliha) Lihalõigud ja karree (loomaliha, lambaliha, sealih)	2 kuud 8-12 kuud 4 kuud
Piim ja värsked joogid	1-3 kuud
Linnuliha (kana, kalkun)	5-7 kuud
Köögiviljad	8-12 kuud

Seadme töömüra

Seadmest kostvad helid on tavapärased, sest sellel on temperatuuri reguleerimiseks mitu ventilaatorit ja mootorit, mis lülituvad automaatselt sisse ja välja.

Töömüra saab osaliselt vähendada, tehes järgmist.

- Loodige seade ja paigaldage see tasasele pinnale.
- Veenduge, et seade on mööblist eemal.
- Kontrollige, kas seadme sisemuses paiknevad tarvikud on õigesti paigutatud.
- Veenduge, et pudelid ja nõud ei puutu omavahel kokku.

Mõni töötamisega seotud heli, mida võite kuulda

1. Sisin seadme esmakordsel sisselülitamisel või pärast pikka seismist.

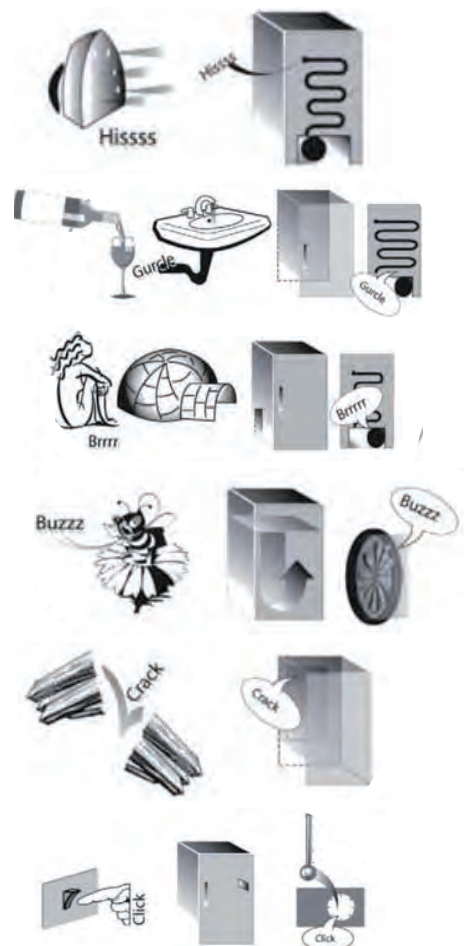
2. Mulin, kui jahutusvedelik voolab torudesse.

3. BRRR-heli kostab kompressori töötamise ajal.

4. Sumin, kui veeklapp või ventilaator hakkab tööle.

5. Raksuv heli, kui kompressor käivitub.

6. Klõpsatus kõlab termostaadist, mis reguleerib kompressori käitamise sagedust.



Häirete tabel

HÄIRE TÜÜP	SIGNAAL	PÕHJUS	LAHENDUS
Lahtise ukse häire.	Kõlab helisignaali ja lamp vilgub.	Uks on jäänud avatuks kauemaks kui 3 minutiks.	Sulgege uks.
Temperatuurialarm.	Kõlab alarm ja kaks sinist märgutule vilguvad.	Temperatuur on sügavkülmikus liiga kõrge. Kontrollige toiduainete kvaliteeti ja vajaduse korral visake need ära.	Helisignaali väljalülitamiseks avage ja sulgege sügavkülmiku uks, et taastada toote normaal töö.
	Sügavkülmiku temperatuur on saavutanud ohtliku taseme. Toit tuleb viivitamatult ära visata.	Helisignaali väljalülitamiseks avage ja sulgege sügavkülmiku uks, et taastada toote normaal töö.	Helisignaali väljalülitamiseks avage ja sulgege sügavkülmiku uks, et taastada toote normaal töö.

Soovitused juhtudeks, kui seadet ei kasutata**Seadme mittekasutamise korral**

Ühendage seade vooluvõrgust lahti, tühjendage seade, laske sel sulada (kui on vajalik) ja puhastage see.

Hoidke ukseid kergelt avatud, et õhk saaks sektsioonide vahel tsirkuleerida. Nii tehes väldite hallituse ja halbade lõhnade kogunemist.

Toitekatkestuse korral

Hoidke ukseid suletud nii et toit jääks võimalikult pikaks ajaks külmaks. Ärge külmutage uuesti toitu, mis on osaliselt sulanud. Pikaajalise voolukatkestuse korral võib ka voolukatkestuse alarm sisse lülituda (elektroonikaga toodete puhul).

Puhastamine ja hooldus

Enne seadme hooldamist või puhastamist tuleb võtta seadme pistik pistikupesast või seade vooluvõrgust välja.

Ärge kasutage abrasiivseid puhastusvahendeid. Ärge puhastage külmiku osi tuleohtlike vedelikega.

Ärge kasutage aurpuhastusseadmeid.

Nuppe ja juhtpaneeli tablood ei tohi puhastada alkoholi ega alkoholipõhiste ainetega. Kasutage selleks kuiva lappi.

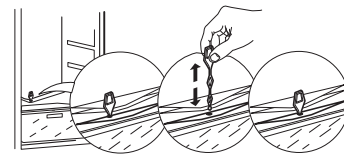
- ▶ Puhastage külmikut regulaarselt lapi ning leige vee ja spetsiaalselt külmiku sisemuse jaoks mõeldud neutraalse puhastusvahendiga.
- ▶ Äravõetavaid osi võib leotada sooja vee ja seebi või nõudepesuvahendi lahuses. Loputage ja kuivatage hoolikalt.
- ▶ Puhastage seadme välispinnad ja uksetihend niiske lapiga ning kuivatage pehme lapiga.
- ▶ Seadme taga asuvat kondensaatorit tuleb regulaarselt puhastada tolmuimejaga.
- ▶ Kui ei ole märgitud teisiti, siis ei tohi seadme tarvikuid pesta nõudepesumasinas.



Tähtis!

- ▶ Nuppe ja juhtpaneeli tablood ei tohi puhastada alkoholi ega alkoholipõhiste ainetega. Kasutage selleks kuiva lappi.
- ▶ Jahutussüsteemi torud paiknevad sulatusvee aluse lähedal ja võivad kuumeneda. Puhastage neid regulaarselt tolmuimejaga.

Et tagada sulamisvee pidev ja õige äravool, puhastage kaasa pandud tööriistaga regulaarselt äravooluava sisemust (külmiku tagaosas, puu- ja köögiviljasahtli läheduses)*.



Tõrgete lahendamine

Mida teha, kui...	Võimalikud põhjused	Lahendused
Seade ei tööta.	Võimalik, et probleem on seadme toites.	<ul style="list-style-type: none"> Kontrollige, kas toitejuhe on ühendatud vooluvõrku ja pistikupesas on õige pinge. Kontrollige oma kodu elektrisüsteemi kaitseseadiseid ja kaitsmeid
Sulatusvee alusel on vett.	See on kuuma, niiske ilma puhul tavaline. Alus võib olla isegi poolenisti täis.	<ul style="list-style-type: none"> Et vältida vee mahavoolamist, veenduge, et seade on loodis.
Uksetihendiga kokkupuutuvad seadme korpuse servad on katsudes soojad.	Tegemist ei ole defektiga. See on kuuma ilmaga ja kompressori töötamise ajal tavaline.	
Tuli ei põle.	Lambipirn võib vajada väljavahetamist. Seade võib olla ooterežiimis.	<ul style="list-style-type: none"> Veenduge, et teie kodu elektrisüsteem kaitseseadised ja kaitsmed on töökorras. Kontrollige, kas toitejuhe on ühendatud vooluvõrku ja kas pistikupesas on õige pinge Kui LED-tuled ei tööta, peab kasutaja helistama teenindusse nende asendamiseks sama tüüpi lampidega, mis on saadaval meie müügiärgses teeninduses ja volitatud edasimüüjate juures.
Tundub, et mootor töötab liiga palju.	Mootori tööaeg oleneb mitmesugustest asjaoludest: ukse avamise sagedusest, säilitatava toidu kogusest, ruumi temperatuurist, temperatuuriseadetest.	<ul style="list-style-type: none"> Veenduge, et seadme juhtseadised on õigesti seadistatud. Kontrollige, kas seadmesse on korraga pandud liiga suur kogus toiduaineid. Veenduge, et ust ei avata liiga tihti. Kontrollige, kas uks sulgub korralikult.
Seadme temperatuur on liiga kõrge.	Sellel võib olla mitu põhjust (vt jaotist Lahendused).	<ul style="list-style-type: none"> › Veenduge, et kondensaator (seadme taga) on tolmust ja prahist puhas. Veenduge, et uks on korralikult kinni. Veenduge, et uksetihendid on korralikult paigas. Kuumadel päevadel või sooja ruumi puhul töötab mootor tavapärasest pikemalt. Kui seadme uks on jäänud kauemaks lahti või kui korraga pannakse seadmesse suur kogus toiduaineid, töötab mootor pikemalt, et seadme sisemus maha jahutada.
Uksed ei avane ega sulgu korralikult.	Sellel võib olla mitu põhjust (vt jaotist Lahendused).	<ul style="list-style-type: none"> Veenduge, et toiduainepakid ei jää uksele ette. Kontrollige, kas sisemised osad ja automaatne jäävalmistaja on korralikult oma kohal. Veenduge, et uksetihendid ei ole määrdunud ega kleepuvad. Veenduge, et seade on loodis.

Müügijärgne teenindus

ENNE MÜÜGIJÄRGESSE TEENINDUSSE HELISTAMIST

1. Proovige probleemi ise **VEAOTSINGU JUHENDIS** olevate näpunäidete abil lahendada.
2. Lülitage seade välja ja uuesti sisse, et näha, kas probleem on lahenenud.

KUI VIGA JÄÄB PÜSIMA KA PÄRAST ÜLALKIRJELDATUD KONTROLLIMISI, VÕTKE ÜHENDUST LÄHIMA TEENINDUSEGA

Abi saamiseks helistage garantiibrošüüris toodud numbril või järgige juhiseid veebisaidil

www.whirlpool.eu

Kui võtate ühendust meie klientidele mõeldud müügijärgse teenindusega, olge valmis esitama järgmisi andmeid:

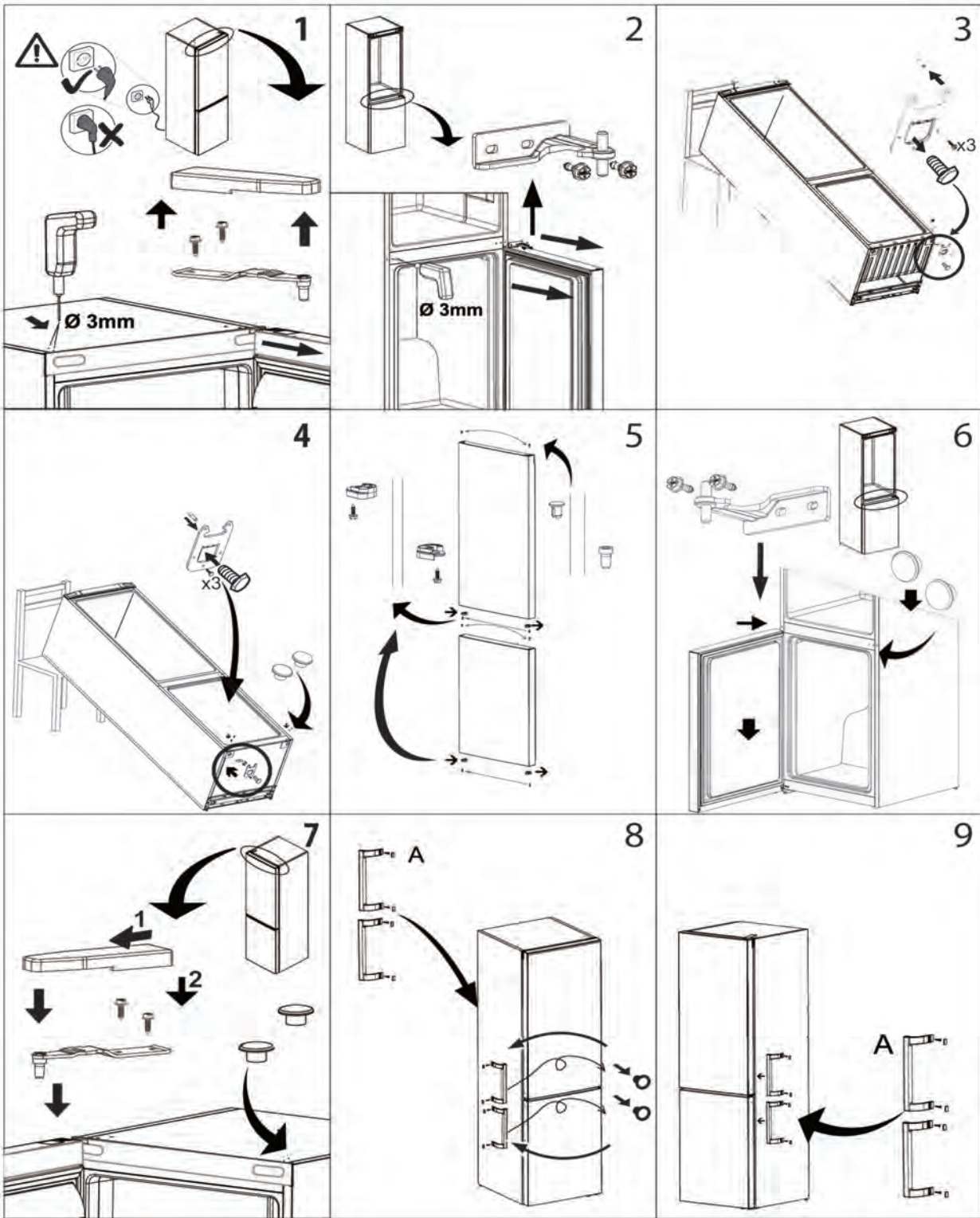
- tõrke lühike kirjeldus;
- seadme tüüp ja täpne mudel;
- teenindusnumber (number andmesildil sõna Service järel).
Teenindusnumber on kirjas ka garantiibrošüüris;
- teie täielik aadress;
- teie telefoninumber.

Kui seadet on vaja remontida, pöörduge volitatud teenindusse (see tagab originaalvaruosade kasutamise ja kvaliteetse remondi).



SERVICE 0000 000 00000





400011337175