

Kompletný návod si môžete stiahnuť na <http://docs.indesit.eu> alebo zavolajte na telefónne číslo uvedené v záručnej knižke.

Pred použitím spotrebiča si starostlivo prečítajte tieto bezpečnostné pokyny. Odložte si ich, aby boli k dispozícii pre budúce použitie.

V týchto pokynoch a na samotnom spotrebiči sú uvedené dôležité upozornenia týkajúce sa bezpečnosti, ktoré treba vždy dodržiavať. Výrobca odmieta zodpovednosť v prípade nedodržania týchto bezpečnostných pokynov, nenáležitého používania spotrebiča alebo nesprávneho nastavenia ovládania.

⚠ **POZOR!** Ak je varný panel puknutý, spotrebič nepoužívajte – nebezpečenstvo zásahu elektrickým prúdom.

⚠ **POZOR!** Nebezpečenstvo požiaru: neskladujte predmety na varných povrchoch.

⚠ **UPOZORNENIE:** Pri varení musí byť spotrebič pod dohľadom. Pri krátkodobom varení musí byť spotrebič pod nepretržitým dohľadom.

⚠ **POZOR!** Varenie na tuku alebo oleji bez dozoru môže predstavovať nebezpečenstvo a môže mať za následok vznik požiaru. NIKDY sa nepokúšajte uhasiť oheň vodou! Namiesto toho spotrebič vypnite a potom plameň zakryte, napríklad pokrievkou alebo požiarnym rúškom.

⚠ Nepoužívajte varnú dosku ako pracovnú alebo odkladaciu plochu. Oblečenie a iné horľavé materiály uchovávajte mimo spotrebiča, kým všetky komponenty úplne nevychladnú – hrozí nebezpečenstvo vzniku požiaru.

⚠ Nekladte kovové predmety ako nože, vidličky, lyžičky a pokrievky na povrch varnej dosky, pretože by sa mohli zahriať na vysokú teplotu.

⚠ Veľmi malé deti (0 – 3 roky) by sa nemali zdržiavať v okolí spotrebiča. Malé deti (3 – 8 roky) by sa nemali zdržiavať v okolí spotrebiča, pokiaľ nie sú pod stálym dohľadom. Deti od 8 rokov a osoby so zníženými fyzickými, zmyslovými a mentálnymi schopnosťami alebo s nedostatkom skúseností a znalostí môžu používať tento spotrebič len v prípade, ak sú pod dozorom alebo dostali pokyny týkajúce sa používania spotrebiča bezpečným spôsobom a chápu hroziace nebezpečenstvá. Deti sa so spotrebičom nesmú hrať. Čistenie a používateľskú údržbu nesmú vykonávať deti bez dozoru.

⚠ Po použití vypnite varný panel ovládačom a nespoliehajte sa na detektor prítomnosti riadu.

⚠ **POZOR!** Spotrebič a jeho prístupné časti sa počas používania zahrievajú. Dávajte pozor, aby ste sa nedotkli ohrevných článkov. Nedovoľte, aby sa deti mladšie ako 8 rokov priblížili k rúre, pokiaľ nie sú nepretržite pod dozorom.

## POVOLENÉ POUŽÍVANIE

⚠ **UPOZORNENIE:** spotrebič nie je určený na ovládanie externým vypínačom, ako je časovač alebo samostatný systém diaľkového ovládania.

⚠ Tento spotrebič je určený na použitie v domácnosti alebo na podobné účely ako napr.: v oblastiach kuchyniek pre personál v dielňach, kanceláriách a iných pracovných prostrediach; na farmách; pre hostí v hoteloch, moteloch alebo iných ubytovacích zariadeniach.

⚠ Nie je povolené používať ho na iné účely (napr. vykurovanie miestností).

⚠ Tento spotrebič nie je určený na profesionálne používanie. Spotrebič nepoužívajte vonku.

## INŠTALÁCIA

⚠ So spotrebičom musia manipulovať a inštalovať ho minimálne dve osoby – riziko zranenia. Pri vybalovaní a inštalovaní používajte ochranné rukavice – riziko porezania.

⚠ Inštaláciu, vrátane prívodu vody (ak je) a elektrického zapojenia a taktiež opravy musí vykonávať kvalifikovaný technik. Nikdy neopravujte ani nevymieňajte žiadnu časť spotrebiča, ak to nie je výslovne uvedené v návode na používanie. Nepúšťajte deti k miestu inštalácie. Po vybalení spotrebiča sa uistite, že sa počas prepravy nepoškodil. V prípade problémov sa obráťte na predajcu alebo popredajný servis. Po inštalácii uložte odpad z balenia (plastové a polystyrénové časti a pod.) mimo dosahu detí – nebezpečenstvo udusenía. Pred vykonávaním inštalačných prác musíte spotrebič odpojiť od elektrického napájania – nebezpečenstvo zásahu elektrickým prúdom. Počas inštalácie dávajte pozor, aby ste spotrebičom nepoškodili napájací kábel – nebezpečenstvo požiaru alebo zásahu elektrickým prúdom. Spotrebič zapnite až po úplnom dokončení inštalácie.

⚠ Inštalácia použitím zástrčky napájacieho kábla nie je povolená, pokiaľ výrobok nemá už takúto výbavu dodanú výrobcom.

⚠ Pred vsadením spotrebiča do skrinky urobte všetky potrebné výrezy a z otvoru odstráňte odrezky a piliny.

⚠ Ak spotrebič nie je inštalovaný nad rúrou, je potrebné do priehradky pod spotrebičom nainštalovať oddelovací panel (nie je priložený).

## VAROVANIA PRI POUŽÍVANÍ ELEKTRICKÉHO SPOTREBIČA

⚠ Spotrebič sa musí dať odpojiť od napájania buď vytiahnutím zástrčky, pokiaľ je ľahko dostupná, alebo prostredníctvom prístupného viacpólového prepínača nainštalovaného pred zásuvkou a spotrebič musí byť uzemnený v súlade s národnými bezpečnostnými normami pre elektrotechniku.

⚠ Nepoužívajte predlžovacie káble, rozdvojky ani adaptéry. Po inštalácii spotrebiča nesmú byť jeho elektrické časti prístupné používateľom. Nepoužívajte spotrebič, ak ste mokří alebo bosí. Spotrebič nepoužívajte, ak má poškodený napájací kábel alebo zástrčku, ak nefunguje správne, či ak bol poškodený alebo spadol.


⚠ Ak je poškodený napájací elektrický kábel, musí ho vymeniť výrobca, jeho autorizovaný servis alebo podobne kvalifikovaná osoba, aby sa predišlo nebezpečenstvu zásahu elektrickým prúdom.

### **ČISTENIE A ÚDRŽBA**

⚠ **POZOR!** Pred vykonávaním údržby dbajte, aby bol spotrebič vypnutý alebo odpojený od elektrického napájania; nikdy nepoužívajte zariadenie na čistenie parou – nebezpečenstvo zásahu elektrickým prúdom.

⚠ Nepoužívajte abrazívne alebo korozívne prostriedky, čističe s obsahom chlóru alebo drôtenky na panvice.


### **LIKVIDÁCIA OBALOVÉHO MATERIÁLU**

Obalové materiály sa môžu na 100 % recyklovať a sú označené symbolom recyklácie .

Rôzne časti obalu likvidujte zodpovedne, v úplnom súlade s platnými predpismi miestnych orgánov, ktorými sa riadi likvidácia odpadov.

### **LIKVIDÁCIA DOMÁCICH SPOTREBIČOV**

Tento spotrebič je vyrobený z recyklovateľných a znovu použiteľných materiálov. Zlikvidujte ho v súlade s miestnymi predpismi o likvidácii odpadov. Podrobnejšie informácie o zaobchádzaní, obnove a recyklácii domácich spotrebičov dostanete na príslušnom miestnom úrade, v zberných strediskách alebo v obchode, kde ste spotrebič kúpili. Tento spotrebič je označený v súlade so smernicou Európskeho parlamentu a Rady 2012/19/EÚ o odpade z elektrických a elektronických zariadení (OEEZ) a s predpismi o odpade z elektrických a elektronických zariadení z r. 2013 (v platnom znení). Zabezpečením správnej likvidácie výrobku pomôžete predchádzať potenciálnym negatívnym dopadom na životné prostredie a ľudské zdravie.

Symbol  na spotrebiči alebo na sprievodných dokumentoch znamená, že s týmto výrobkom sa nesmie zaobchádzať ako s domácim odpadom, ale je potrebné odovzdať ho v zbernom dvore pre elektrické a elektronické zariadenia.

### **RADY NA ÚSPORU ELEKTRICKEJ ENERGIE**

Horúcu platňu vypnite zopár minút pred dokončením varenia, čím maximálne využijete zvyškové teplo.

Dno hrnca alebo panvice by malo horúcu platňu celkom zakrývať; pri používaní nádoby menšej, než je horúca platňa, sa plytvá energiou.

Hrnce a panvice prikrývajte priliehajúcimi pokrievkami a používajte čo najmenej vody. Varenie bez pokrievky značne zvýši spotrebu energie.

Používajte iba panvice a hrnce s rovným dnom.

### **VYHLÁSENIE O ZHODE**

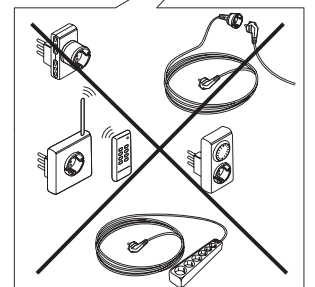
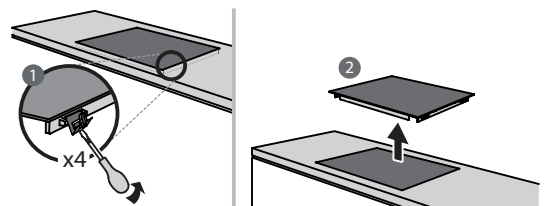
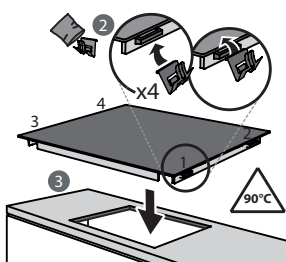
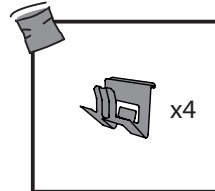
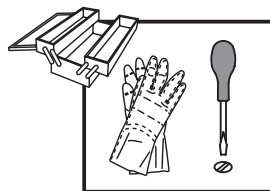
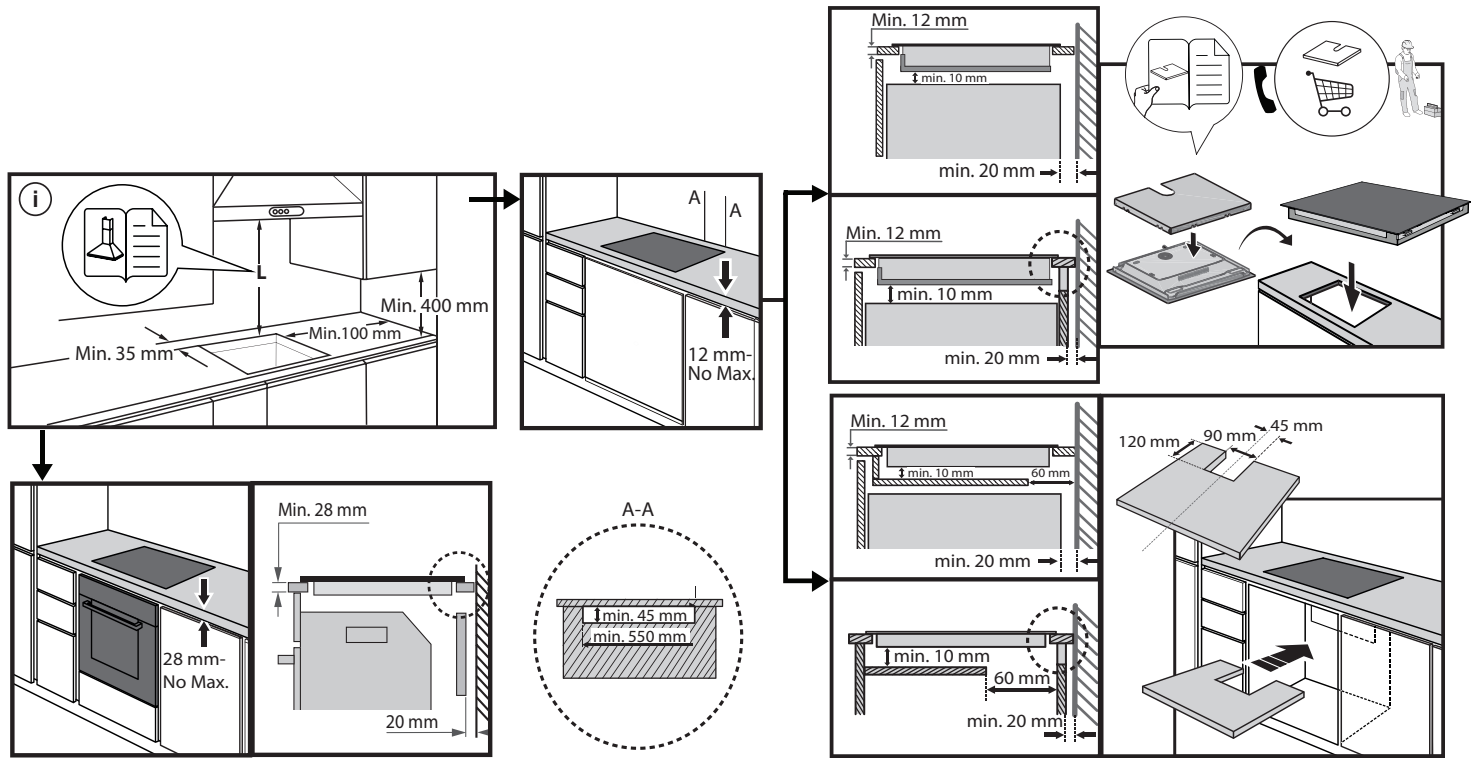
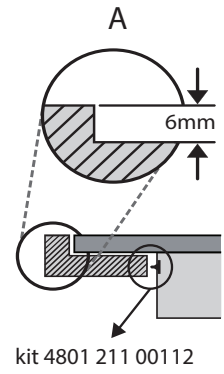
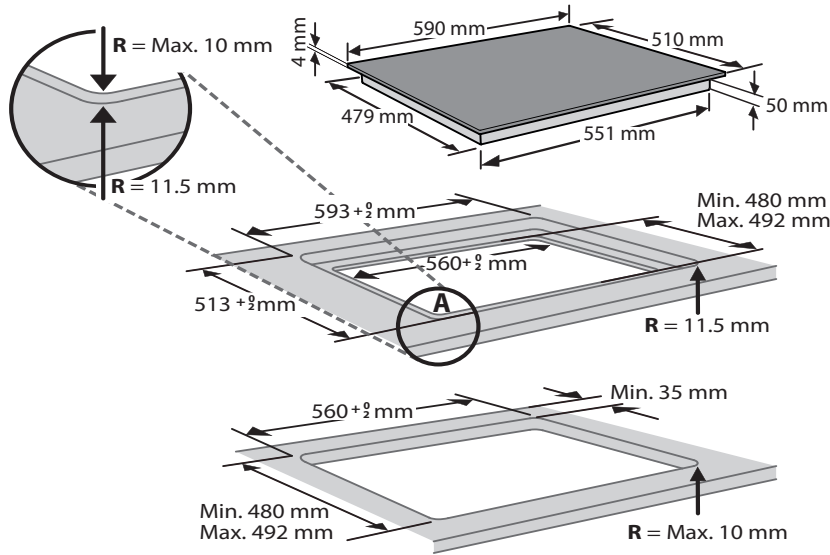
Tento spotrebič spĺňa požiadavky nariadenia Komisie (EÚ) 66/2014 na ekodizajn a predpisy z roku 2019 o ekodizajne energeticky významných výrobkov a energetických informáciách (dodatok) (výstup z EÚ) v súlade s európskou normou EN 60350-2.

### **POZNÁMKA**

Ľudia s kardiostimulátorom alebo podobnou zdravotnou pomôckou by mali byť opatrní, keď stoja blízko tejto indukčnej varnej dosky, keď je zapnutá. Elektromagnetické pole môže ovplyvniť kardiostimulátor alebo podobnú pomôcku. Poradte sa s lekárom alebo výrobcou kardiostimulátora alebo podobnej zdravotnej pomôcky, ktorí vám poskytnú ďalšie informácie o tom, ako ho ovplyvňuje elektromagnetické pole indukčnej varnej dosky.



# INŠTALÁCIA



# ЗАПОЈЕНИЕ ДО ЕЛЕКТРИКЕЈ СІЕТЕ

Elektrické pripojenie sa musí vyhotoviť už pred pripojením spotrebiča k zdroju napájania.

Inštaláciu musí vykonať kvalifikovaný personál, ktorý pozná aktuálne bezpečnostné a inštaláčne predpisy. Inštaláciu treba vykonať v súlade s predpismi miestneho dodávateľa elektriny.

Uistite sa, že je napätie špecifikované na údajovom štítku na spodnej strane zariadenia rovnaké ako napätie vo vašom dome.

Podľa platných predpisov je uzemnenie spotrebiča povinné. Použite iba vodiče príslušnej veľkosti (vrátane uzemňovacieho vodiča).



**R**

black-nero-negro-preto-μαύρος-must-melns-juodas-czarny-schwarz-noir-zwart-negru-черно-црн-črna-срно-черный-чорний-қара-černá-čierna-fekete-svart-musta-svart-sort-siyah-dubh-svartur

**S**

brown-marrone-marrón-marrom-καφέ-pruun-brüuns-rudas-brązowy-braunen-brun-bruin-маго-кафяв-браон-гжава-сmeđ-коричневый-коричневий-қоңыр-hnědý-hnedý-barna-brunt-ruskea-brunt-brun-kahverengi-donn-brúnn

**T**

blue (gray)-blu (grigio)-azul (gris)-azul (cinza)-μπλε (γκρι)-sinine (hall)-zila (pelēka)-mėlyna (pilkas)-niebieski (szary)-blau (grau)-bleu (gris)-blauw (grijs)-albastru (gri)-синьо (сиво)-плава (сива)-modro (sivo)-plava (siva)-синий (серый)-синий (сірий)-көк (сұр)-modrý (šedá)-modrý (sivá)-kék (szürke)-blå (grå)-sininen (harmaa)-blå (grå)-blåt (gråt)-mavi (gri)-gorm (liath)- blár (grár)

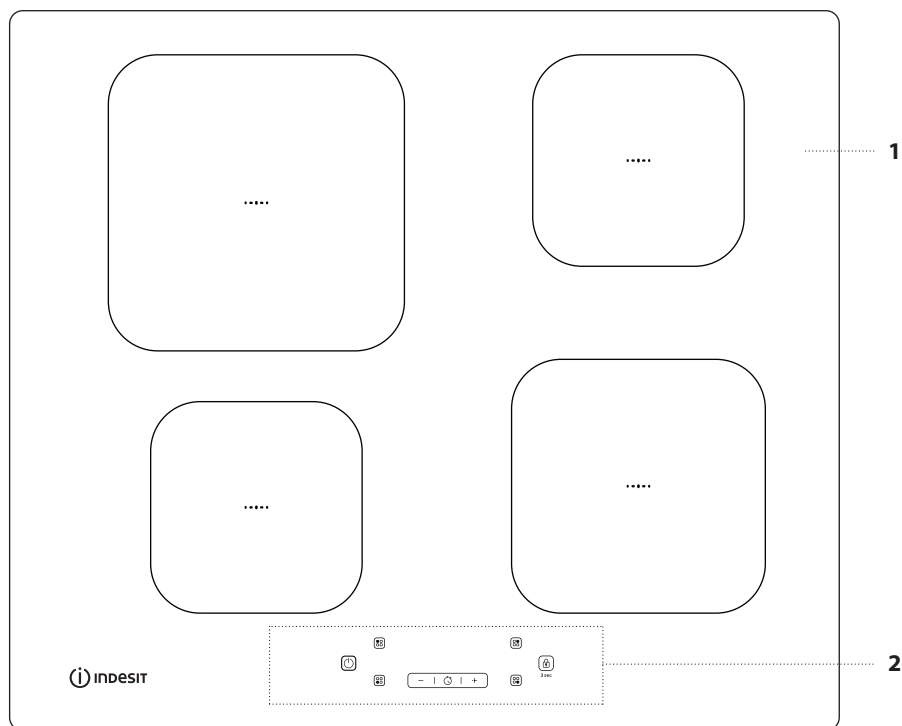
 = **E**

yellow/green-giallo/verde-amarillo/verde-amarelo/verdekίtrivo/πράσινο-kollane/roheline-dzeltens/zaļš-geltona/žalia-žółty/zielony-gelb/grün-jaune/vert-geel/groen-galben/verde-жълто/зелено-жyto/зелена-rumeno/zeleno-žuto/zeleno-желтый/зеленый-жvтий/зелений-жасыл/сары-žlutá/zelená-žltá/zelená-sárga/zöld-gul/grønn-keltainen/vihreä-gul/grön-gul/grøn-sarı/yeşil-bui/glas- gular/grænn

**N**

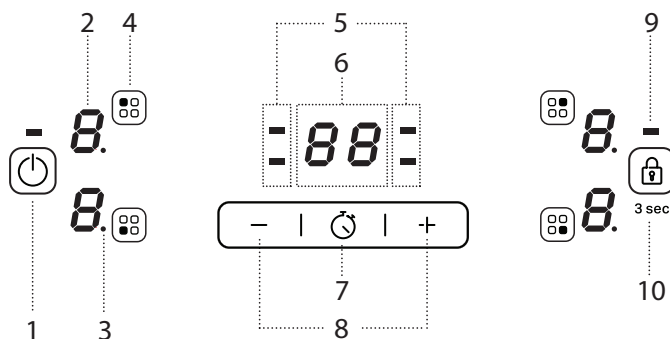
blue-blu-azul-azul-μπλε-sinine-zila-mėlyna-niebieski-blau-bleu-blauw-albastru-синьо-плава-modro-plava-синий-синий-көк-modrý-modrý-kék-blå-sininen-blå-blåt-mavi-gorm- blár

## OPIS SPOTREBIČA



1. Varná doska
2. Ovládací panel

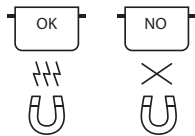
## OVLÁDACÍ PANEL



1. Tlačidlo Zapnuté/Vypnuté
2. Zvolená úroveň varenia
3. Ukazovateľ vybranej zóny
4. Tlačidlo výberu varnej zóny
5. Ukazovateľ časovača aktívne pre vybranú zónu
6. Ukazovateľ času varenia
7. Aktivujte tlačidlo časovača
8. Tlačidlá nastavenia výkonu a času prípravy jedla
9. Kontrolka – funkcia aktívna
10. Tlačidlo Detská poistka – 3 sekundy


# PRÍSLUŠENSTVO

## PANVICE A HRNCE



Používajte iba panvice a hrnce z feromagnetického materiálu vhodné na používanie na indukčných varných doskách:

- hrnce a panvice zo smaltovanej ocele
- liatinové hrnce a panvice
- špeciálne antikorové hrnce a panvice vhodné na indukčné varenie

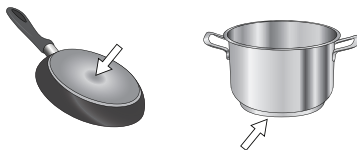
Ak chcete zistiť, či je hrniec vhodný, hľadajte na ňom symbol  (zvyčajne vytlačený na spodku). Pomocou magnetu môžete zistiť, či sú hrnce magnetické.

Kvalita a štruktúra dna hrnca môže zmeniť proces varenia. Niektoré údaje o priemere dna nezodpovedajú skutočnému priemeru feromagnetického povrchu.

Niektoré hrnce a panvice majú z feromagnetického materiálu iba časť dna a ich časti sú z iného materiálu, ktorý nie je vhodný na indukčné varenie. Tieto plochy sa môžu zahrievať pri rôznych úrovniach alebo pri nižších teplotách. V určitých prípadoch, keď je dno vyrobené prevažne z neferomagnetických materiálov, varná doska nemusí hrniec rozoznať, a preto sa varná zóna nezapne.



Na zabezpečenie optimálnej účinnosti vždy používajte hrnce a panvice s rovným dnom, na ktorom sa teplo rozloží rovnomerne. Ak dno nie je rovné, ovplyvní to výkon a tepelnú vodivosť.



## Prázdne hrnce alebo hrnce s tenkým dnom

Na varnú dosku nekladte prázdne hrnce alebo panvice, keď je zapnutá. Varná doska je vybavená interným bezpečnostným systémom, ktorý neprestajne monitoruje teplotu a aktivuje funkciu automatického vypnutia, keď sa zistí vysoká teplota. Ak na ňu položíte prázdny hrniec alebo hrniec s tenkým dnom, teplota môže veľmi rýchlo stúpnuť a funkcia automatického vypnutia sa nemusí spustiť ihneď, čím sa poškodí hrniec alebo povrch varnej dosky. V takom prípade sa ničoho nedotýkajte a počkajte, kým všetky časti vychladnú.

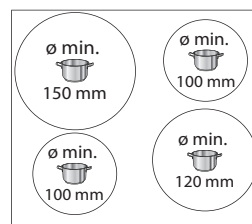
Ak sa zobrazí chybová správa, zavolajte servisné stredisko.

## Minimálny priemer hrnca/panvice pre rôzne varné plochy

Pre zabezpečenie správnej činnosti varnej dosky používajte hrnce s vhodným minimálnym priemerom (pozri obrázok ďalej).

Používajte vždy varnú zónu, ktorá najviac zodpovedá minimálnemu priemeru dna hrnca.

Hrniec položte tak, aby bol na používanej varnej zóne dobre vycentrovaný. Odporúča sa nepoužívať hrnce, ktoré siahajú za obvod používanej varnej zóny.



## ADAPTÉR NA HRNCE/PANVICE NEVHODNÉ NA INDUKCIU

S týmto príslušenstvom môžete používať hrnce a panvice, ktoré nie sú vhodné na indukčné varné dosky. Treba však brať do úvahy, že jeho použitie ovplyvňuje účinnosť, a následne aj čas potrebný na zohriatie jedla. Mal by sa používať obmedzene, pretože teploty dosiahnuté na jeho povrchu značne závisia od použitého hrnca/panvice, od toho, či je rovný, a od typu pripravovaného jedla. Ak použijete hrniec alebo panvicu, ktoré majú menší priemer ako kotúč adaptéra, môže vzniknúť teplo, ktoré sa neprenáša na hrniec alebo panvicu, a spôsobí očerňovanie varnej dosky i kotúča. Prispôbte priemer hrncov/panvic a varnej dosky priemeru adaptéra.

# PRVÉ POUŽITIE

## POWER MANAGEMENT (NASTAVENIE VÝKONU)

Pri nákupe je varná doska nastavená na maximálny možný výkon. Upravte nastavenie podľa limitov elektrickej sústavy vo vašej domácnosti, ako je opísané v nasledujúcom odseku.

POZNÁMKA: V závislosti od výkonu zvoleného pre varnú dosku niektoré úrovne výkonu a funkcie varných zón (napr. uvedenie do varu alebo rýchle ohrievanie) môžu byť automaticky obmedzené, aby sa zabránilo prekročeniu zvoleného limitu.

### Nastavenie výkonu varnej dosky:

Po pripojení spotrebiča k elektrickej sieti môžete do 60 sekúnd nastaviť úroveň výkonu.

Stlačte a podržte tlačidlo "+" aspoň na 3 sekundy. Na displeji sa zobrazí "PL".

Stlačením  potvrdíte.

Pomocou tlačidiel "+" a "-" zvolte želanú úroveň výkonu.

Dostupné úrovne výkonu: 2,5 kW – 4,0 kW – 6,0 kW – 7,2 kW.

Potvrdte stlačením .


Zvolená úroveň výkonu zostane v pamäti aj po prerušení napájania.

Ak chcete úroveň výkonu zmeniť, odpojte spotrebič od siete aspoň na 60 sekúnd, potom ho znova pripojte k sieti a zopakujte vyššie uvedené kroky.

Ak sa počas nastavovania vyskytne chyba, zjaví sa symbol "EE" a ozve sa pípnutie. V takom prípade operáciu zopakujte. Ak chyba pretrváva, zavolajte popredajný servis.

## ZAPNUTIE/VYPNUTIE ZVUKOVÉHO SIGNÁLU

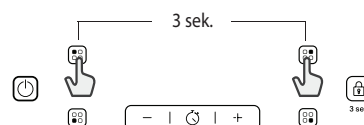
Zapnutie/vypnutie zvukového signálu:

- Pripojte varnú dosku k zdroju napájania;
- Počkajte na sekvenciu zapínania;
- Do 60 sekúnd stlačte tlačidlá "+" a  zároveň aspoň na 5 sekúnd.

## REŽIM DEMO (ohrievanie deaktivované, pozri časť "Riešenie problémov")

Zapnutie a vypnutie režimu demo:

- Pripojte varnú dosku k zdroju napájania;
- Počkajte na sekvenciu zapínania;
- Do 60 sekúnd stlačte tlačidlá výberu varnej zóny vľavo hore a vpravo hore zároveň aspoň na 3 sekundy (ako je znázornené nižšie);
- Na displeji sa zobrazí "DE".



## KAŽDODENNÉ POUŽÍVANIE



### ZAPNUTIE/VYPNUTIE VARNEJ DOSKY

Varnú dosku zapnete stlačením tlačidla napájania na cca 1 sekundu. Varnú dosku vypnete opätovným stlačením toho istého tlačidla a všetky varné zóny sa deaktivujú.

### UMIESTNENIE

Nájdite želanú varnú zónu podľa symbolov polohy. Neprikrývajte symboly ovládacieho panela hrncami.

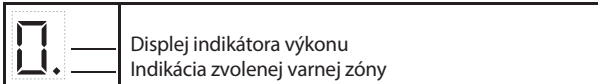
Upozornenie: Vo varných zónach v blízkosti ovládacieho panelu sa odporúča umiestňovať hrnce a panvice do vnútra vyznačených plôch (berte pritom do úvahy dno aj horný okraj, lebo tie bývajú širšie). Zabráňuje to nadmernému prehriatiu dotykového ovládania. Vždy keď je to možné, pri grilovaní alebo vysmážaní používajte zadné varné zóny.



### AKTIVÁCIA/DEAKTIVÁCIA VARNÝCH ZÓN A NASTAVENIE ÚROVNE VÝKONU

#### Zapnutie varnej zóny:

Vyberte predvolenú varnú zónu stlačením príslušného tlačidla výberu varnej zóny. Na displeji sa zobrazí úroveň "0". Každá varná zóna má iné úrovne výkonu, ktoré možno upraviť pomocou tlačidiel "+" / "-" od minimálneho 1 po maximálny 9. Niektoré varné zóny sú vybavené funkciou rýchleho ohrievania (Booster), ktorá sa zobrazuje na displeji písmenom "P".



Displej indikátora výkonu  
Indikácia zvolenej varnej zóny

#### Vypnutie varných zón:

Vyberte varnú zónu, ktorá sa má vypnúť, stlačením príslušného tlačidla výberu zóny (na displeji sa rozsvieti bodka vpravo dolu od ukazovateľa úrovne výkonu). Stlačte tlačidlo "-", aby ste nastavili úroveň "0".

## UKAZOVATELE



### ZVYŠKOVÉ TEPLA

Ak sa na displeji zobrazuje "H", znamená to, že varná zóna je ešte horúca. Kontrolka sa rozsvieti, aj keď zóna nebola aktivovaná, ale zohriala sa od okolitých zón alebo preto, lebo ste na ňu položili horúci hrniec. Po vychladnutí varnej zóny písmeno "H" zmizne.

Na okamžité vypnutie stlačte a podržte tlačidlo voľby zóny 3 sekundy. Varná zóna sa vypne a na displeji sa zobrazí kontrolka zvyškového tepla "H".



### ZABLOKOVANIE OVLÁDACIEHO PANELA

Ak chcete uzamknúť nastavenia, aby nedošlo k náhodnému zapnutiu, na 3 sekundy stlačte a podržte tlačidlo "Detská poistka". Pípnutie a varovné svetielko nad symbolom ukazujú, že táto funkcia bola aktivovaná. Ovládací panel je zablokovaný, s výnimkou funkcie vypnutia (⏻). Aby ste ovládacie prvky odblokovali, zopakujte postup ako pri aktivácii.



### ČASOVAČ

Časovač umožňuje nastavenie času prípravy jedla pre všetky zóny.

#### Aktivovanie časovača:

Vyberte a aktivujte varnú zónu, pre ktorú chcete nastaviť časovač. Stlačte tlačidlo s ikonkou hodín a pomocou tlačidiel "+" a "-" nastavte želaný čas. Pre používanú zónu sa rozsvieti LED časovača. Niekoľko sekúnd po poslednom dotyku časovač začne odpočítavanie a bodka na displeji, ktorá ukazuje, že sekundy plynú, bude blikať.

Po uplynutí času zaznie zvukový signál a varná zóna sa vypne automaticky. Po výbere zóny a ikonky hodín možno čas kedykoľvek zmeniť a zároveň môže byť aktivovaných niekoľko časovačov.

Časovač vždy zobrazuje čas nastavený pre zvolenú plochu alebo najkratší zostávajúci čas.

Keď je aktívnych viac časovačov, blikajúca LED ukazuje zónu, pre ktorú na displeji vidieť čas.

Ak chcete časovač nastaviť pre inú zónu, zopakujte vyššie uvedené kroky.

#### Deaktivovanie časovača:

Vyberte varnú zónu, pre ktorú chcete vypnúť časovač.

Na 3 sekundy stlačte tlačidlo s ikonkou hodín (⌚). Prípadne stlačte tlačidlo s ikonkou hodín a potom stlačte a podržte tlačidlo "-", kým sa na displeji nezobrazí "0:0".



### HRNIEC JE NESPRÁVNE POLOŽENÝ ALEBO CHÝBA

Tento symbol sa zjaví, keď hrniec nie je vhodný na indukčné varenie, nie je položený správne alebo nemá správnu veľkosť pre zvolenú varnú zónu. Ak varná zóna do 30 sekúnd po navolení neidentifikuje žiadny hrniec, varná zóna sa vypne.

## TABUĽKA NA VARENIE

Tabuľka prípravy jedál obsahuje príklad typu prípravy jedla pre každú úroveň výkonu. Skutočný dodávaný výkon každej úrovne výkonu závisí od rozmerov varnej zóny.

ÚROVEŇ VÝKONU		DRUH VARENIA	POUŽITÁ ÚROVEŇ (indikácia je iba orientačná, pomôžu vám aj skúsenosti a zvyky pri varení)
Maximálny výkon	P	Rýchly ohrev/Booster	Ideálny na ohrev jedla v krátkej dobe až do varu a rýchle zovretie vody alebo kvapalín.
	8 – 9	Smaženie – varenie	Ideálne na osmaženie, uvedenie do varu na začiatku prípravy jedla, smaženie mrazených jedál, rýchle zovretie vody.
Vysoký výkon	7 – 8	Osmaženie – pomalé praženie – varenie – grilovanie	Ideálne na pomalé praženie, udržiavanie silného varu, varenie a grilovanie (krátka doba trvania, 5-10 minút).
	6 – 7	Osmaženie – varenie – dusenie – pomalé praženie – grilovanie	Ideálne na pomalé praženie, udržiavanie slabého varu, varenie a grilovanie (stredná doba trvania, 10-20 minút), predhrievanie.
Stredný výkon	4 – 5	Varenie – dusenie – pomalé praženie – grilovanie	Ideálne na dusenie, udržiavanie mierneho varu, varenie a grilovanie (dlhé trvanie).
	3 – 4	Varenie – pomalý var – zahustenie – dovarenie cestovín s omáčkou	Ideálne na dlhé varenie (ryža, omáčky, dusené mäso, ryby) v šťave (napr. voda, víno, vývar, mlieko), dovarenie cestovín.
	2 – 3		Ideálne na predĺžené varenie (objemy menej ako liter: ryža, omáčky, dusené mäso, ryby) v šťave (napr. voda, víno, vývar, mlieko).
Nízky výkon	1 – 2	Roztápanie – rozmrazovanie – udržiavanie teploty pokrmu – dovarenie rizota	Ideálny na zmäkčenie masla, pomalé rozpustenie čokolády, rozmrazenie malých kusov potravín a udržanie tepla práve uvarených jedál (napr. omáčky, polievky, minestrone).
	1		Ideálne na udržanie teploty práve uvarených pokrmov, dovarenie rizota a zachovávanie teploty podávaných jedál (s vhodným indukčným príslušenstvom).
Nulový výkon	0	Odkladacia plocha	Varná doska v polohe stand-by alebo vypnutá (možná prítomnosť zvyškového tepla na konci varenia, signalizované písmenom "H").

## ÚDRŽBA A ČISTENIE



### VAROVANIE

- **Nepoužívajte čistiace zariadenia využívajúce paru.**
- **Pred čistením skontrolujte, či sú varné zóny vypnuté a či sa vypol indikátor zvyškového tepla ("H").**

### Dôležité:

- Nepoužívajte abrazívne čistiace špongie ani drôtenky, lebo by mohli poškodiť sklo.
- Po každom použití vyčistite varný panel (keď je vychladnutý), aby ste odstránili všetky usadeniny a škvry spôsobené zvyškami jedla.
- Ak povrch nie je dostatočne čistý, môže to znížiť citlivosť tlačidiel ovládacieho panela.
- Škrabku použite, iba ak sa zvyšky prilepia k varnej doske. Dodržujte pokyny výrobcu škrabky, aby nedošlo k poškriabaniu skla.
- Cukor alebo potraviny s vysokým obsahom cukru môžu varný panel poškodiť, a preto ich treba ihneď odstrániť.
- Soľ, cukor a piesok by mohli poškriabať sklenený povrch.
- Používajte mäkkú utierku, absorpčné papierové kuchynské utierky alebo špeciálne výrobky určené na čistenie varného panela (dodržiavajte pokyny výrobcu).
- Vyliate tekutiny môžu na varných zónach spôsobiť pohyby alebo vibrovanie hrncov.
- Po čistení povrch varného panela dôkladne osušte.



## RIEŠENIE PROBLÉMOV

- Skontrolujte, či nedošlo k prerušeniu dodávky elektriny.
- Ak varnú dosku po použití nedokážete vypnúť, odpojte ju od elektrickej siete.
- Ak sa po zapnutí varnej dosky na displeji zobrazia alfanumerické kódy, postupujte podľa pokynov v tabuľke.

Upozornenie: Prítomnosť vody, tekutina vykypená z hrncov alebo akýkoľvek predmet položený na ovládačoch môžu spôsobiť náhodnú aktiváciu alebo deaktiváciu zablokovania ovládacieho panelu.

KÓD NA DISPLEJI	OPIS	MOŽNÉ PRÍČINY	RIEŠENIE
F0E1	Je zistená varná nádoba, ale nie je kompatibilná s požadovanou operáciou.	Varná nádoba nie je dobre postavená na varnej zóne alebo nie je kompatibilná s jednou alebo viacerými varnými zónami.	Dva razy stlačte tlačidlo On/Off (Zapnuté/Vypnuté), čím odstránite kód F0E1 a obnovíte funkčnosť varnej zóny. Potom skúste použiť varnú nádobu na inej varnej zóne alebo použite inú nádobu.
F0E7	Nesprávne pripojený napájací kábel.	Pripojenie zdroja napätia nie je presne také, ako je uvedené v odseku "ZAPOJENIE DO ELEKTRICKEJ SIETE".	Upravte pripojenie k zdroju podľa odseku "ZAPOJENIE DO ELEKTRICKEJ SIETE".
F0EA	Oblasť s ovládacími prvkami sa vypne následkom príliš vysokej teploty.	Vnútna teplota elektronických častí je príliš vysoká.	Počkajte, kým varná doska vychladne, až potom ju znovu použite.
F0E9	Keď sú teploty príliš vysoké, daná varná zóna sa vypne.	Vnútna teplota elektronických častí je príliš vysoká.	Pred ďalším používaním počkajte, kým varná zóna nevychladne.
F0E2, F0E4, F0E6, F0E8, F0EC, F1E1, F2E1, F6E1, F6E3, F7E5, F7E6	Odpojte varnú dosku od elektrického napájania. Niekoľko sekúnd počkajte a potom dosku znova pripojte na elektrické napájanie. Ak problém pretrváva, zavolajte servisné stredisko a uveďte chybový kód zobrazený na displeji.		
d E <i>[keď je varná doska vypnutá]</i>	Varná doska nezapína zohrievanie. Funkcie sa nezapnú.	REŽIM DEMO je zapnutý.	Postupujte podľa pokynov v odseku "REŽIM DEMO".
napr. P → S <i>[Úroveň výkonu je nižšia ako požadovaná]</i>	Varná doska automaticky nastaví minimálnu úroveň výkonu, aby sa varná zóna mohla používať.	Regulátor výkonu obmedzuje úroveň výkonu podľa maximálnej hodnoty nastavenej pre varnú dosku.	Pozri odsek "Nastavenie výkonu".

## ZVUKY VZNIKAJÚCE POČAS PREVÁDZKY

Indukčné varné dosky môžu počas normálnej prevádzky písať alebo vŕzať. Tieto zvuky v skutočnosti vychádzajú z varnej nádoby a súvisia s úpravou dna nádoby (napr. ak je dno vyrobené z rôznych vrstiev materiálov alebo je nepravidelné).

Tieto zvuky môžu byť rôzne podľa typu varnej nádoby a množstva jedla, ktoré obsahuje, a nie sú príznakom, že niečo nie je v poriadku.

# POPREDAJNÝ SERVIS

Aby sme vám mohli lepšie poskytovať pomoc, zaregistrujte, prosím, svoj spotrebič na [www.indesit.com/register](http://www.indesit.com/register).

## PREDTÝM, NEŽ ZAVOLÁTE POPREDAJNÝ SERVIS:

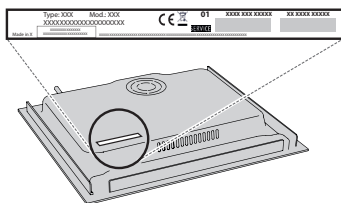
1. Zistite, či nedokážete problém vyriešiť sami s pomocou návrhov riešení uvedených v časti **RIEŠENIE PROBLÉMOV**.
2. Spotrebič vypnite a opäť zapnite, aby ste skontrolovali, či chyba pretrváva.

## AK PO KONTROLÁCH UVEDENÝCH VYŠŠIE PORUCHA NAĎALEJ PRETRVÁVA, SPOJTE SA S NAJBLIŽŠÍM AUTORIZOVANÝM SERVISNÝM STREDISKOM.

Ak potrebujete pomoc, volajte na číslo uvedené v záručnej knižke alebo postupujte podľa pokynov na webovej stránke [www.indesit.com](http://www.indesit.com).

Pri kontaktovaní nášho zákazníckeho popredajného servisu vždy uveďte:

- stručný opis poruchy;
- presný typ a model spotrebiča;



- výrobné číslo (číslo uvedené po slove SN na výkonnostnom štítku pod spotrebičom). Výrobné číslo je uvedené aj v dokumentácii;



Mod. XXX XXX

Ind.C. XXXX XXXX XXXX

Prod.N. 86999XXXXXXXXX S.N. XXXX XXXX XXXX

- vašu úplnú adresu;
- vaše telefónne číslo.

Ak je nevyhnutné spotrebič opraviť, obráťte sa na autorizované servisné stredisko (zaručí sa tým použitie originálnych náhradných dielov a správny postup pri oprave).

V prípade vnorenej inštalácie zavolajte do popredajného servisu a vyžiadajte si súpravu montážnych skrutiek 4801 211 00112.

V prípade inštalácie bez presahu zabudovanej rúry máte možnosť kontaktovať predajcu alebo servisné stredisko a zakúpiť rozdeľovaciu súpravu C00628720 (varná doska 60 a 65 cm) alebo C00628721 (varná doska 77 cm).

Ak nemáte záujem o kúpu rozdeľovacej súpravy, uistite sa, že je nainštalovaný oddeľovač podľa návodu na inštaláciu.